



BOSCH

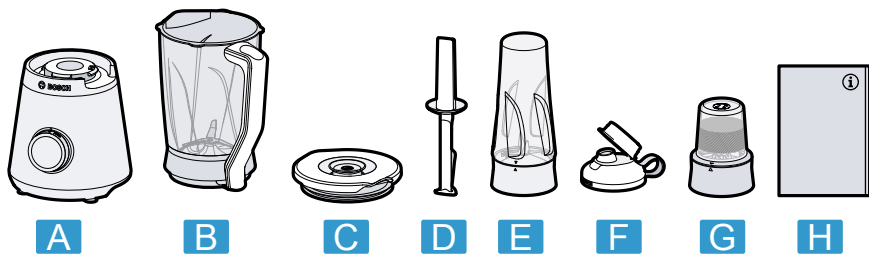


Register your
new device on
MyBosch now and
get free benefits:
[bosch-home.com/
welcome](https://bosch-home.com/welcome)

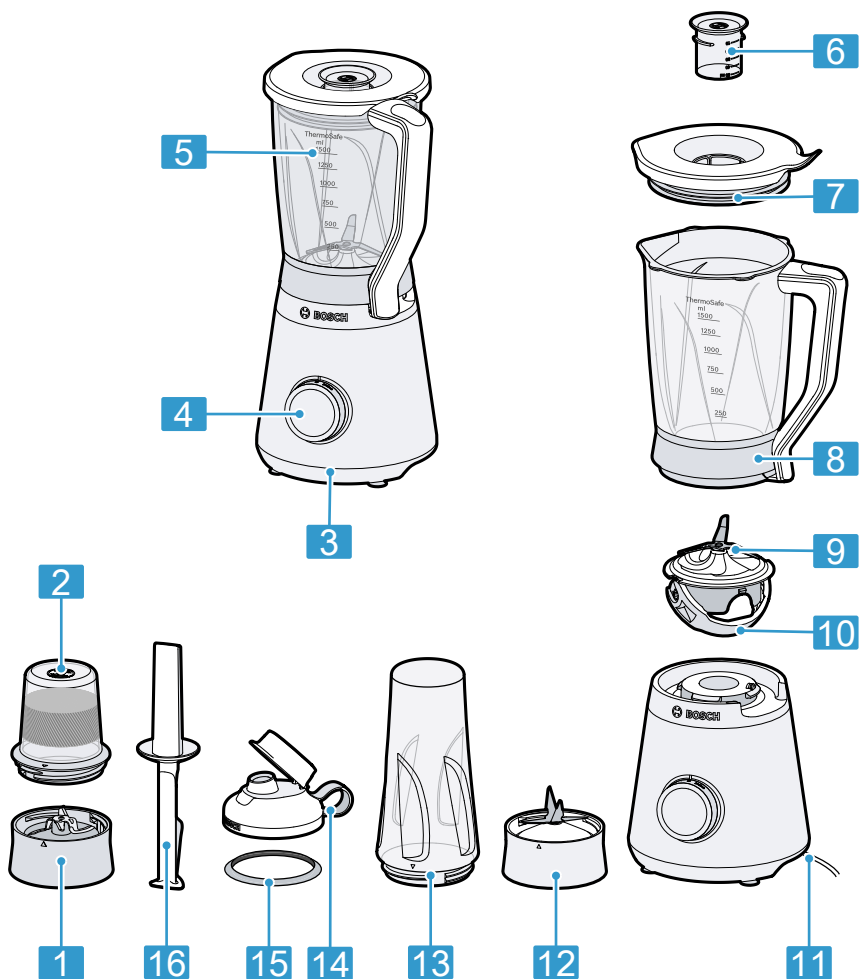
VitaPower Serie | 4

MMB617..

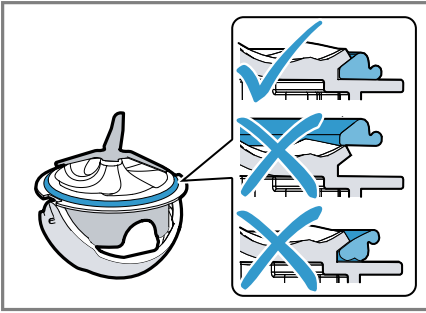
[cs]	Návod k obsluze	Stolní mixér	10
[sk]	Návod na používanie	Stolný mixér	26



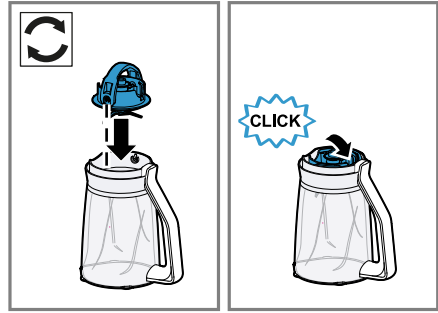
1



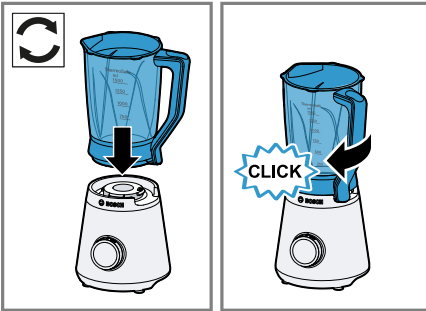
2



3



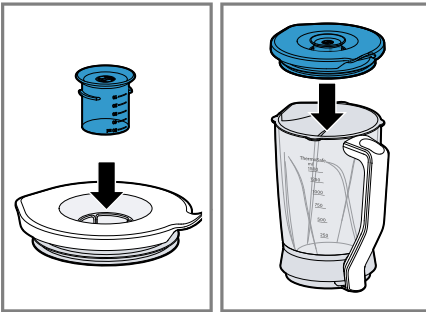
4



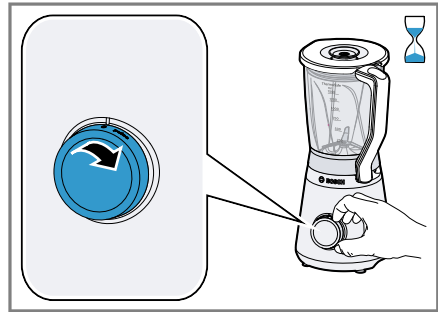
5



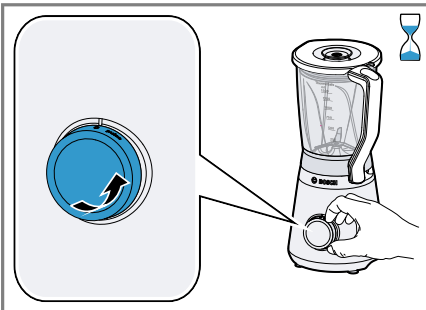
6



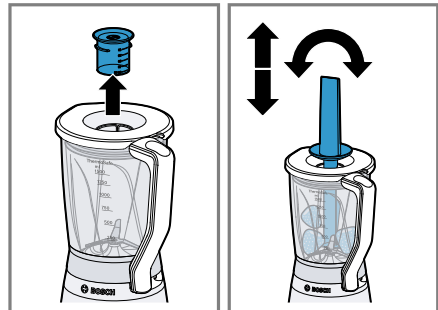
7



8



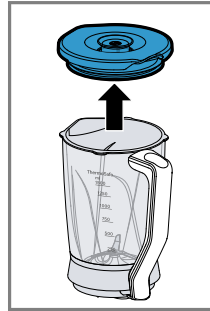
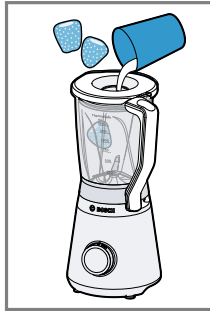
9



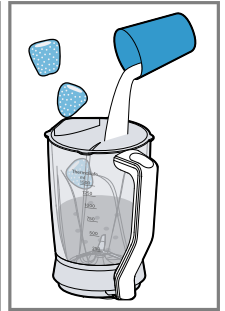
10



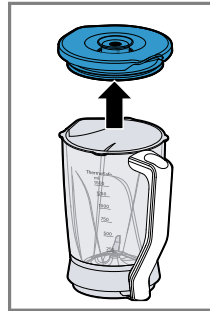
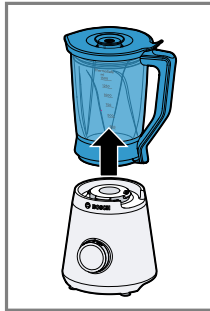
11



12



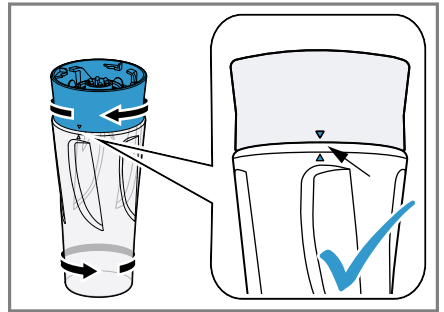
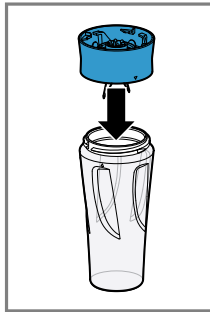
13



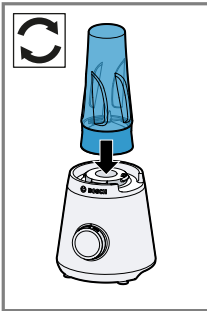
14



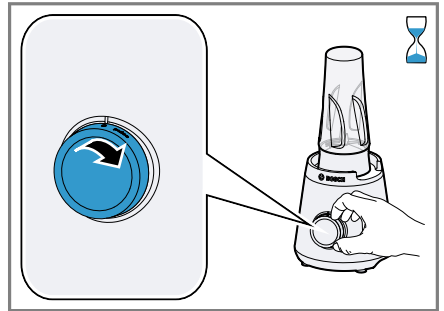
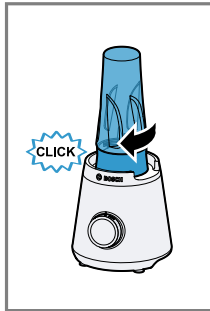
15



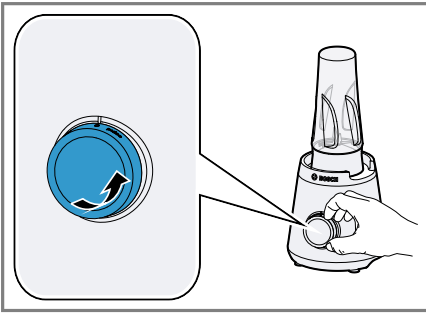
16



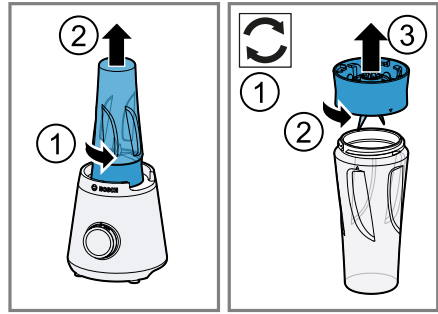
17



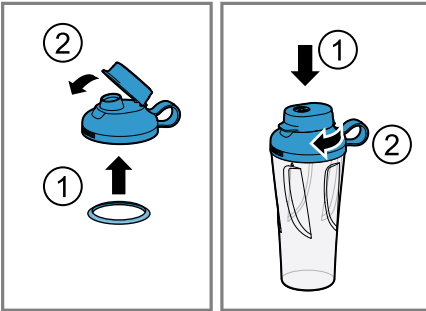
18



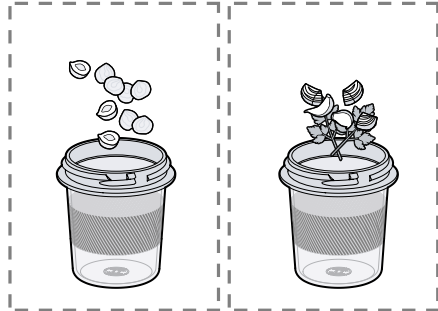
19



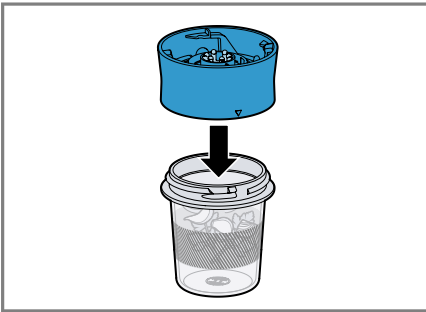
20



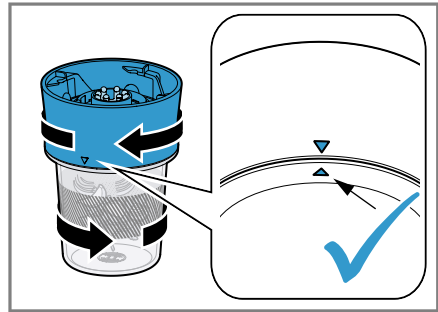
21



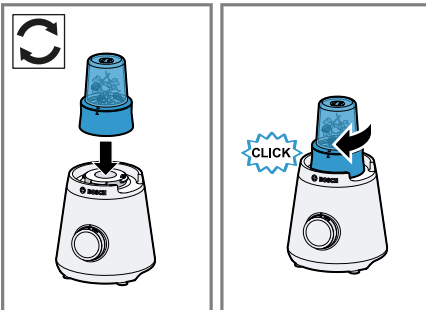
22



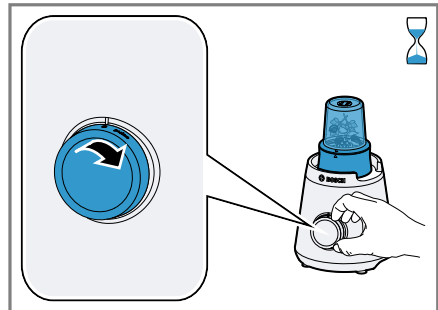
23



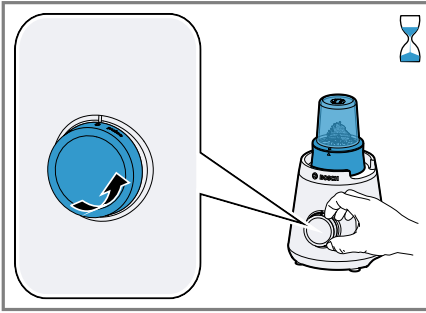
24



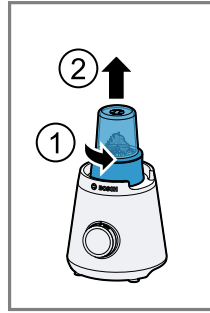
25



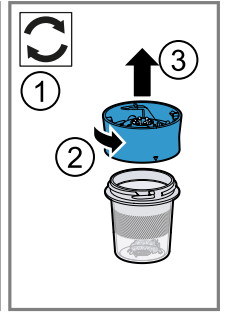
26



27

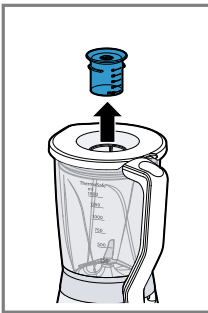


28

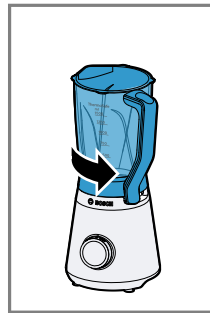
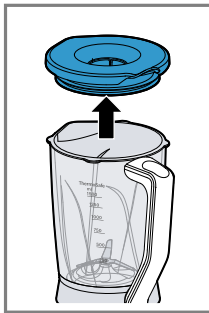


	✓			✓						✗
	✗			✓						✓
	✗			✓						✓

29



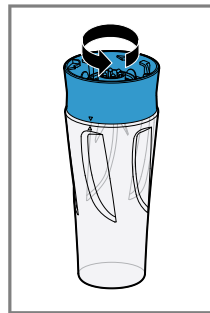
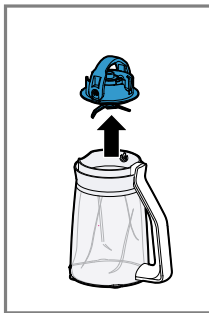
30



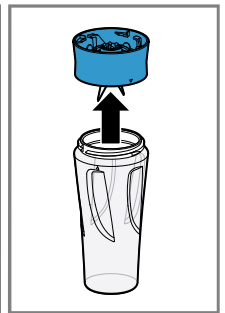
31

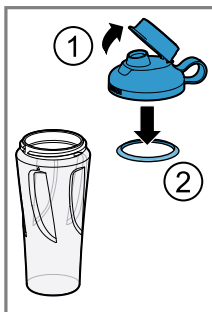


32

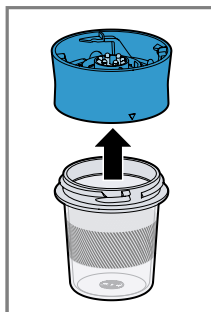
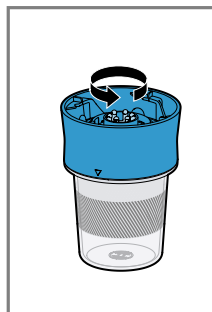


33






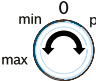

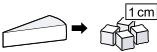




















34



35

60% + 40%		✓	✓	✓	300-1300 200-500	max 45-90 s 45-90 s	
70% + 30%		✓	✓	✓	300-1300 200-500	max 45-90 s 45-90 s	
40% + 60%		✓	✓	✓	300-1000 200-600	max 45-120 s 45-90 s	*
60% + 40%		✓	✓	✓	300-1300 200-600	max 45-90 s 60-90 s	*
40% + 60%		✓	✓	✓	300-1500 200-600	min 20-30 s 20-30 s	
< 70 °C		✓	✗	✗	300-1000	min 30-60 s	
60% + 40% < 50 °C		✓	✓	✓	300-1000 200-600	max 45-90 s 45-60 s	*
+		✓	✓	✗	300-1300	max 45-90 s	
		✓	✗	✗	5-10x10g	pulse 2-3x1 s	
180 °C 10 min + < 30 °C		✗	✓	✗	400	max 120 s	*

				
		50	max	3-6
		10 x 	pulse (1 s)	1-2 x
		50	min (1 s)	1-3 x
		5	pulse (1 s)	1 x
		70	max	30
	 ● L	×	×	×
	 ● M	×	×	×
	 ● S	70	max	5
	 ● L	50	pulse (1 s)	8 x
	 ● M	×	×	×
	 ● S	50	max	30

Další informace naleznete v Digitální uživatelské příručce.



Obsah

1 Bezpečnost.....	11		
1.1 Všeobecné pokyny.....	11		
1.2 Použití k určenému účelu.....	11		
1.3 Omezení okruhu uživatelů.....	12		
1.4 Bezpečnostní pokyny.....	12		
2 Zabránění věcným škodám	15		
3 Ochrana životního prostředí a úspora.....	15		
3.1 Likvidace obalu	15		
4 Vybalení a kontrola	15		
4.1 Vybalení spotřebiče a součástí.....	15		
4.2 Rozsah dodávky.....	15		
4.3 Sestavení spotřebiče.....	15		
5 Seznámení	15		
5.1 Spotřebič.....	15		
5.2 Symboly.....	16		
5.3 Otočný prepínač.....	16		
5.4 Bezpečnostní systémy.....	16		
6 Před prvním použitím	16		
6.1 Čištění spotřebiče a dílů	16		
7 Základní ovládání.....	17		
7.1 Délka kabelu	17		
7.2 Doporučené rychlosti	17		
7.3 Zpracování potravin v mixéru... ..	17		
7.4 Použití mžikového spínání.....	18		
7.5 Přidání potravin	18		
7.6 Přidání přísad	18		
7.7 Vyprázdnění mixovací nádoby.....	18		
7.8 Zpracování potravin s mixovací nádobou To-Go.....	18		
7.9 Zavření mixovací nádoby To-Go.....	19		
7.10 Zpracování potravin s příslušenstvím kráječe/mlýnku... ..	19		
7.11 Vyprázdnění příslušenství kráječe/mlýnku.....	20		
8 Čištění a ošetřování	20		
8.1 Možnost mytí v myčce nádobí.....	20		
8.2 Čisticí prostředky.....	20		
8.3 Čištění přístroje	20		
8.4 Čištění mixéru.....	20		
8.5 Čištění mixovací nádoby To-Go a nástavce s nožem To-Go.....	21		
8.6 Čištění příslušenství kráječe/mlýnku	21		
9 Recepty	21		
9.1 Přehled receptů.....	21		
10 Odstranění poruch	23		
11 Přeprava, uskladnění a likvidace	25		
11.1 Likvidace starého spotřebiče.....	25		
12 Zákaznický servis	25		
12.1 Označení produktu (E-č.) a výrobní číslo (FD)	25		
12.2 Záruční podmínky.....	25		



1 Bezpečnost

Dodržujte následující bezpečnostní pokyny.

1.1 Všeobecné pokyny

- Pečlivě si přečtěte tento návod.
- Uschovejte návod a také informace o výrobku pro pozdější použití nebo pro následujícího majitele.
- V případě poškození při přepravě spotřebič nepřipojujte.

1.2 Použití k určenému účelu

Spotřebič používejte pouze:

- s originálními díly.
- pro rozkrájení, rozsekání, mixování, mletí a šlehání potravin.
- k mixování a rozmixování.
- k přípravě těst na palačinky, sorbetů, pomazánek, omáček a zmrzliny.
- pro rozsekání kostek ledu.
- pod dozorem.
- pro soukromé použití v domácnosti a v uzavřených místnostech domova při prostorové teplotě.
- pro množství zpracovávaná běžně v domácnosti a jim odpovídající doby.
- do maximální nadmořské výšky 2000 m nad mořem.
- k mixování ovoce a zeleniny při přípravě smoothie.

Spotřebič odpojte od napájení, pokud:

- Spotřebič nepoužíváte.
- spotřebič nemáte pod dohledem.
- spotřebič sestavujete.
- spotřebič rozkládáte na části.
- spotřebič čistíte.
- se přibližujete k rotujícím částem.
- jste konfrontováni se závadou.

1.3 Omezení okruhu uživatelů

Tento spotřebič mohou používat osoby s omezenými fyzickými, senzorickými nebo duševními schopnostmi nebo s nedostatečnými zkušenostmi a/nebo znalostmi, pokud jsou pod dohledem nebo byly instruovány o bezpečném použití spotřebiče a pochopily z toho vyplývající nebezpečí.

Děti si nesmí se spotřebičem hrát.

Čištění a údržbu spotřebiče nesmí provádět děti.

Spotřebič nesmí používat děti. Dětem zabraňte v přístupu ke spotřebiči a přívodnímu kabelu.

1.4 Bezpečnostní pokyny

Dodržujte bezpečnostní pokyny.

⚠ VÝSTRAHA – Nebezpečí úrazu elektrickým proudem!

Poškozený spotřebič nebo poškozený síťový kabel je nebezpečný.

- ▶ V žádném případě nepoužívejte poškozený spotřebič.
- ▶ Nikdy nepoužívejte spotřebič s natrženým nebo zlomeným povrchem.
- ▶ Při odpojování spotřebiče z elektrické sítě nikdy netahejte za síťový kabel. Vždy tahejte za síťovou zástrčku síťového kabelu.
- ▶ Pokud je spotřebič nebo síťový kabel poškozený, ihned odpojte síťovou zástrčku ze zásuvky nebo vypněte pojistku v pojistkové skříňce.
- ▶ Kontaktujte zákaznický servis. → *Strana 25*

Neodborné instalace jsou nebezpečné.

- ▶ Spotřebič zapojte a používejte pouze v souladu s údaji na typovém štítku.

Neodborné opravy jsou nebezpečné.

- ▶ Opravy spotřebiče smí provádět pouze odborný personál, který je k tomu vyškolený.
- ▶ K opravě spotřebiče se smí používat pouze originální náhradní díly.
- ▶ Pokud je síťový kabel tohoto spotřebiče poškozený, musí ho vyměnit výrobce, jeho zákaznický servis nebo podobně kvalifikovaná osoba, aby se zabránilo ohrožení.

Pokud do zařízení pronikne vlhkost, může to způsobit úraz elektrickým proudem.

- ▶ Spotřebič nebo síťový kabel nikdy neponořujte do vody a nedávejte ho do myčky na nádobí.
- ▶ Spotřebič používejte pouze v uzavřených místnostech.
- ▶ Spotřebič nikdy nevystavujte velkému teplu a vlhkosti.
- ▶ Při čištění spotřebiče nepoužívejte parní nebo vysokotlaké čističe.

Poškozená izolace síťového kabelu je nebezpečná.

- ▶ Zajistěte, aby se síťový kabel nikdy nedostal do kontaktu s horkými částmi spotřebiče nebo zdroji tepla.
- ▶ Zajistěte, aby se síťový kabel nikdy nedostal do kontaktu s ostrými rohy nebo hranami.
- ▶ Síťový kabel nikdy nelámejte, nestlačujte a neprovádějte na něm změny.

⚠ VÝSTRAHA – Nebezpečí požáru!

Silný ohřev může způsobit požár spotřebiče a ostatních částí.

- ▶ Spotřebič nikdy neumísťujte na horkém povrchu nebo v blízkosti horkých povrchů.

⚠ VÝSTRAHA – Nebezpečí opaření!

Horké potraviny mohou při zpracování stříkat a z víka může unikat pára.

- ▶ Naplňujte maximálně 1000 ml horké nebo pěnící potraviny.
- ▶ Horké potraviny zpracovávejte opatrně.
- ▶ Přes spotřebič se nenaklánějte.
- ▶ V mixovací nádobě To-Go nezpracovávejte potraviny o teplotě vyšší 50 °C.

⚠ VÝSTRAHA – Nebezpečí zranění!

Provoz spotřebiče s poškozenými díly může způsobit poranění.

- ▶ Díly, které vykazují trhliny nebo jiná poškození nebo díly, které správně nesedí, vyměňte za originální náhradní díly.

Neodborné použití může způsobit poranění.

- ▶ Spotřebič používejte jen v kompletně sestaveném stavu.
- ▶ Spotřebič nikdy nepoužívejte bez nasazeného krytu.
- ▶ Nikdy nesahejte do nasazené mixovací nádoby.

⚠ VÝSTRAHA – Nebezpečí pořezání!

Mixovací nůž má ostré čepel.

- ▶ Při čištění a vyprazdňování mixovací nádoby dávejte pozor na ostré čepel.
- ▶ Čepelí se nikdy nedotýkejte holýma rukama.

⚠ VÝSTRAHA – Nebezpečí udušení!

Děti si mohou obalový materiál přetáhnout přes hlavu nebo se do něj zamotat a udusit se.

- ▶ Obalový materiál uchovávejte mimo dosah dětí.
- ▶ Nedovolte dětem, aby si hrály s obalovým materiálem.

Děti mohou vdechnout nebo spolknout malé části a udusit se.

- ▶ Malé části uchovávejte mimo dosah dětí.
- ▶ Nedovolte dětem, aby si hrály s malými částmi.

⚠ VÝSTRAHA – Nebezpečí poškození zdraví!

Nečistoty na povrchu mohou ohrozit zdraví.

- ▶ Dodržujte pokyny pro čištění.
- ▶ Před každým použitím čistěte povrchy, které mají kontakt s potravinami.

2 Zabránění věcným škodám

POZOR!

Neodborné použití může způsobit věcné škody.

- ▶ Spotřebič nikdy neprovozujte ve volnoběhu.
- ▶ Dodržujte maximální zpracovávaná množství.
- ▶ Mixovací nádobu nikdy nepoužívejte v mikrovlnné nebo pečicí troubě.
- ▶ V mixovací nádobě neskladujte cizí předměty.
- ▶ V mixovací nádobě To-Go nezpracovávejte potraviny o teplotě vyšší 50 °C.

3 Ochrana životního prostředí a úspora

3.1 Likvidace obalu

Obalový materiál je ekologický a lze ho recyklovat.

- ▶ Jednotlivé složky likvidujte rozdělené podle druhů.

4 Vybalení a kontrola

Zde se dozvíte, na co musíte dbát při vybalování.

4.1 Vybalení spotřebiče a součástí

1. Vyměňte spotřebič z obalu.
2. Všechny ostatní součásti a průvodní podklady vyměňte z obalu a připravte si je.
3. Stávající obalový materiál odstraňte.

4. Odstraňte nálepky a fólie.

4.2 Rozsah dodávky

Po vybalení zkontrolujte všechny díly na poškození vzniklá při přepravě a jejich kompletnost.

→ Obr. 1

A	Základní spotřebič
B	Mixovací nádoba s nástavcem s nožem EasyKlick
C	Víčko a odměrka
D	Pěchovadlo
E	Mixovací nádoba To-Go s nástavcem s nožem ¹
F	Víčko s těsněním a uzavíratelným otvorem na pití ¹
G	Nástavec pro kráječ/mlýnek s držákem nože
H	Návod k použití

¹ V závislosti na vybavení spotřebiče

4.3 Sestavení spotřebiče

1. Spotřebič postavte na stabilní, rovnou, čistou a hladkou pracovní plochu.
2. V požadované délce vytáhněte síťový kabel.
→ "Délka kabelu", Strana 17
Nezapojte síťovou zástrčku.

5 Seznámení

5.1 Spotřebič

Zde naleznete přehled součástí vašeho spotřebiče.


→ Obr. 2

1	Držák nože kráječe/mlýnku
2	Nástavec pro kráječ/mlýnek
3	Základní spotřebič
4	Otočný přepínač
5	Stupnice
6	Odměrka
7	Víko s plnicím otvorem
8	Mixovací nádoba
9	Nástavec s nožem EasyKlick
10	Přidrzný oblouk
11	Příhrádka na kabel
12	Nástavec s nožem To-Go ¹
13	Mixovací nádoba To-Go ¹
14	Víčko s těsněním a uzavíratelným otvorem na pití ¹
15	Těsnění
16	Pěchovadlo

¹ V závislosti na vybavení spotřebiče

5.2 Symboly

Zde naleznete přehled symbolů na vašem spotřebiči.

Symbol	Vysvětlení
	Značky polohy
chopper grinder	Držák nože s mlecím a krájecím nožem. Mlecí nůž je tupý a krájecí nůž je ostrý.

5.3 Otočný přepínač

Otočným přepínačem spustíte a nastavíte zpracování a zvolíte rychlost.

Symbol	Funkce
0	Zastavení mixování.
min	Přísady zpracujte s nízkou rychlostí.
max	Přísady zpracujte s maximální rychlostí.
pulse	Přísady krátce zpracujte s maximální rychlostí.

5.4 Bezpečnostní systémy

Zde naleznete přehled bezpečnostních systémů vašeho spotřebiče.

Pojistka proti zapnutí

Pojistka proti zapnutí zabrání nechtěnému zapnutí vašeho spotřebiče. Spotřebič lze zapnout a ovládat, když je správně nasazená mixovací nádoba.

Pojistka proti přetížení

Pojistka proti přetížení zabrání tomu, aby nedošlo k poškození motoru a jiných součástí příliš vysokým zatížením.

6 Před prvním použitím

Provedte základní nastavení. Vyčistěte spotřebič a příslušenství.

6.1 Čištění spotřebiče a dílů

- Všechny součásti, které přichází do kontaktu s potravinami před prvním použitím vyčistěte.
→ "Čištění a ošetřování", Strana 20
- Vyčištěné a suché součásti si připravte pro použití.

7 Základní ovládání

7.1 Délka kabelu

Délku síťového kabelu nastavte podle svých potřeb.

Nastavení délky kabelu pomocí přihrádky na uchování kabelu

1. Vytáhněte síťový kabel na požadovanou délku.
2. Pro zkrácení délky kabelu vsuňte kabel do přihrádky na uchování kabelu.

7.2 Doporučené rychlosti

Zde se dozvíte, s jakými otáčkami dosáhnete optimálních výsledků.

Nastavení	Použití
pulse	Krátké mixování potravin s mžikovým spínáním na maximální otáčky.
max	Mixování, rozšlehání, míchání, našlehání a rozsekání potravin.
min	Mixování potravin, které nemají být rozsekány příliš jemně.

Tip: Pro získání zkušeností s novým spotřebičem používejte naše recepty.
→ "Přehled receptů", Strana 21

7.3 Zpracování potravin v mixéru

VÝSTRAHA **Nebezpečí zranění!**

Neodborné použití může způsobit poranění.

- ▶ Spotřebič používejte jen v kompletně sestaveném stavu.

- ▶ Spotřebič nikdy nepoužívejte bez nasazeného krytu.
 - ▶ Nikdy nesahejte do nasazené mixovací nádoby.
1. Připravte potraviny.
Například velké potraviny nakrájejte na kousky.
 2. Zkontrolujte těsnění na nastavci s nožem EasyKlick. Sejmuté těsnění znovu správně nasadte.
→ Obr. 3
Poznámka: Těsnění zůstává při čištění na nastavci s nožem EasyKlick. Pokud je těsnění poškozené nebo není správně umístěné, může vytékat tekutina.
 - ✓ Těsnění je nasazené v drážce.
 - ✓ Těsnicí chlopně směřují k mixovací nádobě.
 - ✓ Hladká plocha těsnění doléhá k nastavci s nožem EasyKlick.
 3. Mixovací nádobu postavte vzhůru nohama.
 4. Odklopte přídržný oblouk.
→ Obr. 4
 5. Nastavec s nožem EasyKlick vyrovnejte podle čepů v mixovací nádobě.
 6. Nastavec s nožem EasyKlick zatlačte do mixovací nádoby a přiklopte přídržný oblouk tak, aby zaskočil.
→ Obr. 4
 7. Mixovací nádobu nasadte na přístroj a otočte ji po směru hodinových ručiček tak, aby zaskočila.
→ Obr. 5
 8. Potraviny naplňte do mixovací nádoby.
→ Obr. 6
Dodržujte minimální a maximální mixovaná množství.
→ "Přehled receptů", Strana 21
 9. Odměrku nasadte do víčka a víčko nasadte na mixovací nádobu.
→ Obr. 7

Víko musí být úplně zavřené.

11. Zapojte síťovou zástrčku.
12. Nastavte otočný přepínač na požadovanou rychlost.
→ Obr. 8
13. Přísady zpracovávajíte tak dlouho, až je dosaženo požadovaného výsledku.
14. Pro zastavení provozu nastavte otočný přepínač na 0.

7.4 Použití mžikového spínání

1. Otočný přepínač nastavte na **pulse** a podržte ho.
→ Obr. 9
- ✓ Přísady se zpracují s maximální rychlostí.
2. Pusťte otočný přepínač.
- ✓ Otočný přepínač přeskočí na 0.
 - ✓ Mixování se zastaví.

7.5 Přidání potravin

1. Odstraňte odměrku a do plnicího otvoru nasadte pěchovací pomůcku.
→ Obr. 10
2. Potravinu přesuňte ze stěny mixovací nádoby dolů.
→ Obr. 10

7.6 Přidání přísad

1. Během mixování sejměte odměrku a přidejte přísady otvorem ve víčku.
→ Obr. 11
2. Pro doplnění většího množství nastavte otočný přepínač na 0.
3. Počkejte, dokud se spotřebič nezastaví.
4. Sejměte víčko.
→ Obr. 12
5. Naplňte přísady.
→ Obr. 12

6. Víčko opět nasadte na mixovací nádobu a dál mixujte přísady.

7.7 Vyprázdnění mixovací nádoby

Požadavek: Přístroj je zastavený.

1. Mixovací nádobu otočte proti směru hodinových ručiček a sejměte z přístroje.
→ Obr. 13
2. Pro úplné odebrání rozmixovaných potravin sejměte víčko.
→ Obr. 14

7.8 Zpracování potravin s mixovací nádobou To-Go

1. Připravte potraviny.
Například velké potraviny nakrájejte na kousky.
2. Potraviny naplňte do mixovací nádoby To-Go.
→ Obr. 15
Dodržujte minimální a maximální mixovaná množství.
→ "Přehled receptů", Strana 21
3. Na mixovací nádobu To-Go nasadte nástavec s nožem To-Go.
→ Obr. 15
4. Nástavec s nožem To-Go a mixovací nádobu To-Go pevně sešroubujte.
→ Obr. 16
 - Značky ▼ a ▲ musí být vyrovnané proti sobě.
 - Nástavec s nožem To-Go lze s přístrojem spojit jen tehdy, když je zcela přišroubovaná mixovací nádoba To-Go.
5. Mixovací nádobu To-Go otočte vzhůru nohama.
→ Obr. 17

6. Nástavec s nožem To-Go nasadíte na základní přístroj a otočte po směru hodinových ručiček tak, aby zaskočil.

→ Obr. 17

7. Nastavte otočný přepínač na požadovanou rychlost.

→ Obr. 18

Tip: Pro přípravu menšího množství kojenecké výživy v mixovací nádobě To-Go doporučujeme během provozu několik přestávek. Při mixování lze použít také mžikové spínání.

→ "Použití mžikového spínání",
Strana 18

8. Přísady zpracovávajíte tak dlouho, až je dosaženo požadovaného výsledku.

9. Pro zastavení provozu nastavte otočný přepínač na 0.

→ Obr. 19

7.9 Zavření mixovací nádoby To-Go

Požadavek: Přístroj je zastavený.

1. Mixovací nádobu To-Go otočte proti směru hodinových ručiček a sejměte z přístroje.

→ Obr. 20

2. Mixovací nádobu To-Go otočte a odšroubujte nástavec s nožem To-Go.

→ Obr. 20

3. Nasadíte těsnění pro víčko.

→ Obr. 21

4. Zavřete otvor na pití ve víčku.

→ Obr. 21

5. Víčko a mixovací nádobu To-Go pevně sešroubujte.

→ Obr. 21

7.10 Zpracování potravin s příslušenstvím kráječe/mlýnku

1. Připravte potraviny.

Například velké potraviny nakrájejte na kousky.

2. Přísady naplňte do nástavce pro kráječ/mlýnek.

→ Obr. 22

Dodržujte maximální mixované množství.

→ "Přehled receptů", Strana 21

3. Držák nože kráječe/mlýnku nasadíte na nástavec pro kráječ/mlýnek.

→ Obr. 23

4. Držák nože kráječe/mlýnku a nástavec pro kráječ/mlýnek pevně sešroubujte.

→ Obr. 24

– Značky ▼ a ▲ musí být vyrovnané proti sobě.

– Držák nože kráječe/mlýnku lze s přístrojem spojit jen tehdy, když je zcela přišroubovaný nástavec pro kráječ/mlýnek.

5. Příslušenství kráječe/mlýnku otočte vzhůru nohama.

→ Obr. 25

6. Příslušenství kráječe/mlýnku nasadíte na přístroj a otočte ho po směru hodinových ručiček tak, aby zaskočilo.

→ Obr. 25

7. Nastavte otočný přepínač na požadovanou rychlost.

→ Obr. 26

Tip: Při mixování lze použít také mžikové spínání.

→ "Použití mžikového spínání",
Strana 18

8. Přísady zpracovávajíte tak dlouho, až je dosaženo požadovaného výsledku.

9. Pro zastavení provozu nastavte otočný přepínač na 0.
→ Obr. 27

7.11 Vyprázdnění příslušenství kráječe/mlýnku

Požadavek: Přístroj je zastavený.

1. Příslušenství kráječe/mlýnku otočte proti směru hodinových ručiček a sejměte z přístroje.
→ Obr. 28
2. Příslušenství kráječe/mlýnku obraťte a odšroubujte držák nože kráječe/mlýnku.
→ Obr. 28
3. Vyprázdněte potraviny z nástavce pro kráječ/mlýnek.

8 Čistění a ošetřování

Aby váš spotřebič zůstal dlouho funkční, pečlivě ho čistěte a ošetřujte.

8.1 Možnost mytí v myčce nádobí

Dozvíte se, které součásti je možné mýt v myčce nádobí.

POZOR!

Některé součásti se mohou při mytí v myčce poškodit.

- ▶ V myčce nádobí myjte jen vhodné součásti.
- ▶ Používejte jen programy, při kterých se voda ohřívá maximálně na 60 °C.
- ▶ Dbejte na to, aby plastové díly nebyly v myčce přiskřípnuté.

V tomto přehledu najdete postupy čistění součástí.

→ Obr. 29

8.2 Čisticí prostředky

Dozvíte se, které čisticí prostředky jsou vhodné pro váš spotřebič.

POZOR!

Při použití nevhodných čisticích prostředků nebo nesprávným čištěním se může spotřebič poškodit.

- ▶ Nepoužívejte čisticí prostředky obsahující alkohol nebo líh.
- ▶ Nepoužívejte ostré, špičaté nebo kovové předměty.
- ▶ Nepoužívejte drsné utěrky ani abrazivní čisticí prostředky.

8.3 Čistění přístroje

VÝSTRAHA

Nebezpečí úrazu elektrickým proudem!

Pronikající vlhkost může způsobit úraz elektrickým proudem.

- ▶ Spotřebič nebo síťový kabel nikdy neponořujte do vody a nedávejte ho do myčky na nádobí.
- ▶ Při čištění spotřebiče nepoužívejte parní nebo vysokotlaké čističe.
- ▶ Přístroj otřete měkkým, vlhkým hadrem.

8.4 Čistění mixéru

VÝSTRAHA

Nebezpečí porážení!

Mixovací nůž má ostré čepele.

- ▶ Při čištění a vyprazdňování mixovací nádoby dávejte pozor na ostré čepele.
- ▶ Čepele se nikdy nedotýkejte holýma rukama.

POZOR!

Mixovací nůž má ostré čepele. Při nesprávné manipulaci se mohou čepele nebo odkládací plocha poškodit.

- ▶ Nástavec s nožem nikdy nepokládejte čepelemi dolů.

1. Sejměte odměrku.
→ Obr. **30**
2. Sejměte víčko.
→ Obr. **30**
3. Mixovací nádobu otočte proti směru hodinových ručiček a sejměte z přístroje.
→ Obr. **31**
4. Mixovací nádobu postavte vzhůru nohama.
5. Odklopte přídržný oblouk.
→ Obr. **32**
6. Z mixovací nádoby vytáhněte nástavec s nožem EasyKlick.
→ Obr. **32**
7. Součásti vyčistěte.

8.5 Čištění mixovací nádoby To-Go a nástavce s nožem To-Go

POZOR!

Mixovací nůž má ostré čepel. Při nesprávné manipulaci se mohou čepel nebo odkládací plocha poškodit.

- ▶ Nástavec s nožem nikdy nepokládejte čepelí dolů.

1. Nástavec s nožem To-Go otočte proti směru hodinových ručiček a sejměte ho z mixovací nádoby To-Go.
→ Obr. **33**
2. Víčko otočte proti směru hodinových ručiček a sejměte ho z mixovací nádoby To-Go.
→ Obr. **34**
3. Otevřete otvor na pití ve víčku.
→ Obr. **34**
4. Odstraňte těsnění.
→ Obr. **34**
5. Součásti vyčistěte.

8.6 Čištění příslušenství kráječe/mlýnku

POZOR!

Mixovací nůž má ostré čepel. Při nesprávné manipulaci se mohou čepel nebo odkládací plocha poškodit.

- ▶ Nástavec s nožem nikdy nepokládejte čepelí dolů.
1. Držák nože kráječe/mlýnku otočte proti směru hodinových ručiček a sejměte ho z nástavce pro kráječ/mlýnek.
→ Obr. **35**
 2. Součásti vyčistěte.

9 Recepty

Zde najdete výběr receptů, které byly vyvinuty speciálně pro váš spotřebič.

9.1 Přehled receptů

V tomto přehledu jsou uvedeny suroviny a kroky zpracování různých receptů.

→ Obr. **36**

→ Obr. **37**

U receptů, které jsou v tabulce označené (*), nechte spotřebič po 3 provozních cyklech vychladnout na pokojovou teplotu!

Recept	Přísady	Zpracování
Sportovní nápoj	<ul style="list-style-type: none"> ■ 250 g medu (studeného, 7-9 °C) ■ 5 g skořice ■ 200 g mléka (teplého, 65 °C) 	<ul style="list-style-type: none"> ■ Med a skořici dejte do mixéru. ■ Přísady mixujte 5 sekundy na stupeň max. ■ Přidejte mléko. ■ Přísady mixujte 5 sekundy na stupeň max.

POZOR!

Nevhodnými potravinami může dojít k poškození spotřebiče.

- ▶ V mixovací nádobě To-Go nezpracovávejte potraviny o teplotě vyšší 50 °C.
- ▶ V mixovací nádobě nezpracovávejte potraviny o teplotě vyšší 70 °C.

Poznámky

- Omezení pro zpracování v mixéru:
 - Nedrťte přísady jako mandle, cibuli, petržel a maso.
 - Mixování pomazánek, jako arašídového másla, kokosového másla nebo ořechových pomazánek, je možné jen s pěchovací pomůckou.
 - V mixéru nelze připravovat majonézu.
 - Pevné potraviny míchejte s dostatečným množstvím tekutin.
 - Práškové potraviny před mixováním smíchejte s dostatečným množstvím tekutin nebo je v tekutině zcela rozpuštěte. Práškové potraviny jsou např. cukr moučka, kakaový prášek, pražené sójové boby, mouka, proteinový prášek.

- Omezení pro zpracování v příslušenství kráječe/mlýnku:
 - Pro hrubé a jemné krájení použijte mžikové spínání.
 - Nemelte velmi suché nebo pevné potraviny, které jsou větší než kávová zrna. Nevhodné potraviny jsou např. muškátový oříšek a suchý zázvor.
 - Nemelte cukr.
 - Nekrájejte kostky ledu.
 - V nástavci pro kráječ/mlýnek nelze připravovat ořechovou hmotu.
 - Rozmělněte maximálně 50 g pevných potravin při maximální rychlosti na maximálně jednu sekundu nebo 1 – 5 impulzů, není-li v tabulce receptů uvedeno jinak.
 - Nástavec pro kráječ/mlýnek není vhodný pro jemné rozmělnění masa, např. pro bolognese.

10 Odstranění poruch

Menší poruchy vašeho přístroje můžete odstranit vlastními silami. Před kontaktováním zákaznické služby využijte informací o odstraňování poruch. Vyvarujete se tak zbytečných nákladů.

VÝSTRAHA

Nebezpečí úrazu elektrickým proudem!

Neodborné opravy jsou nebezpečné.

- ▶ Opravy spotřebiče smí provádět pouze odborný personál, který je k tomu vyškolený.
- ▶ K opravě spotřebiče se smí používat pouze originální náhradní díly.
- ▶ Pokud je síťový kabel tohoto spotřebiče poškozený, musí ho vyměnit výrobce, jeho zákaznický servis nebo podobně kvalifikovaná osoba, aby se zabránilo ohrožení.

Závada	Příčina a řešení závady
Spotřebič nepracuje.	<p>Není zapojená zástrčka síťového kabelu.</p> <ul style="list-style-type: none"> ▶ Připojte spotřebič k el. síti. <hr/> <p>Zareagovala pojistka v pojistkové skříňce.</p> <ul style="list-style-type: none"> ▶ Zkontrolujte pojistku v pojistkové skříňce. <hr/> <p>Výpadek napájení.</p> <ul style="list-style-type: none"> ▶ Zkontrolujte, zda v místnosti funguje osvětlení místnosti nebo jiné přístroje. <hr/> <p>Mixovací nádoba není zajištěná.</p> <ul style="list-style-type: none"> ▶ Otočný přepínač nastavte na 0. <ol style="list-style-type: none"> 1. Nasadte mixovací nádobu na přístroj a otočte ji po směru hodinových ručiček tak, aby zaskočila. 2. V případě potřeby zvolte tuto možnost: <ul style="list-style-type: none"> – Nasadte mixovací nádobu To-Go s nástavcem s nožem To-Go na přístroj a otočte ji po směru hodinových ručiček tak, aby zaskočila.
Spotřebič bzučí.	<p>Nůž je zablokovaný nebo jde ztěžka.</p> <ul style="list-style-type: none"> ▶ Otočný přepínač nastavte na 0. ▶ Odstraňte blokádu.
Spotřebič se během používání vypne.	<p>Příliš velké zpracovávané množství nebo příliš dlouhá doba zpracování.</p> <ul style="list-style-type: none"> ▶ Otočný přepínač nastavte na 0. ▶ Zmenšete mixované množství. ▶ Nechte spotřebič vychladnout na pokojovou teplotu.

Závada	Příčina a řešení závady
Nástavec s nožem To-Go nelze spojit s přístrojem.	<p>Aktivovala se ochrana proti vytečení.</p> <ul style="list-style-type: none"> ▶ Otáčením po směru hodinových ručiček sešroubujte nástavec s nožem To-Go a mixovací nádobu To-Go. ✓ Nástavec s nožem To-Go a mixovací nádoba To-Go jsou zcela a pevně sešroubované. ✓ Značky ▼ a ▲ musí být vzájemně vyrovnány.
Příslušenství kráječe/mlýnku nelze spojit s přístrojem.	<p>Aktivovala se ochrana proti vytečení.</p> <ul style="list-style-type: none"> ▶ Držák nože kráječe/mlýnku a nástavec pro kráječ/mlýnek sešroubujte otáčením po směru hodinových ručiček. ✓ Držák nože kráječe/mlýnku a nástavec pro kráječ/mlýnek jsou úplně a pevně sešroubované. ✓ Značky ▼ a ▲ musí být vzájemně vyrovnané.
Mixovací nádoba To-Go netěsní.	<p>Chybí těsnění ve víčku.</p> <ul style="list-style-type: none"> ▶ Nasadte těsnění.
Z nástavce s nožem vytéká tekutina.	<p>Chybí těsnění mezi mixovací nádobou a nástavcem s nožem.</p> <ul style="list-style-type: none"> ▶ Nasadte těsnění na nástavec s nožem EasyKlick. ✓ Těsnění je nasazené v drážce. ✓ Těsnicí chlopně směřují k mixovací nádobě. ✓ Hladká plocha těsnění doléhá k nástavci s nožem EasyKlick.

11 Přeprava, uskladnění a likvidace

11.1 Likvidace starého spotřebiče

Díky ekologické likvidaci je možné opětovné použití cenných surovin.

1. Vytáhněte síťovou zástrčku síťového kabelu ze zásuvky.
2. Odpojte síťový kabel.
3. Spotřebič ekologicky zlikvidujte.

Informace o aktuálních možnostech likvidace obdržíte u specializovaného prodejce nebo na obecním nebo městském úřadu.



Tento spotřebič je označen v souladu s evropskou směrnicí 2012/19/EU o nakládání s použitými elektrickými a elektronickými zařízeními (waste electrical and electronic equipment - WEEE).

Tato směrnice stanoví jednotný evropský (EU) rámec pro zpětný odběr a recyklování použitých zařízení.

12 Zákaznický servis

Pokud máte dotazy, nemůžete-li poruchu odstranit sami nebo musí být spotřebič opraven, kontaktujte náš zákaznický servis.

Originální náhradní díly relevantní pro funkčnost podle příslušného nařízení ekodesign obdržíte u našeho zákaznického servisu po dobu min. 7 let

od uvedení vašeho spotřebiče na trh v Evropském hospodářském prostoru.

Poznámka: Využití zákaznického servisu je v rámci záručních podmínek výrobcem bezplatné.

Podrobné informace o záruční době a záručních podmínkách ve vaší zemi obdržíte u svého zákaznického servisu, svého prodejce nebo na našich internetových stránkách.

Při kontaktování zákaznického servisu potřebujete označení produktu (E-č.) a výrobní číslo (FD) vašeho spotřebiče.

Kontaktní údaje zákaznického servisu viz seznam servisních služeb na konci návodu nebo naše webová stránka.

12.1 Označení produktu (E-č.) a výrobní číslo (FD)

Označení produktu (E-č.) a výrobní číslo (FD) je uvedeno na typovém štítku spotřebiče.

Pro rychlé nalezení údajů vašeho spotřebiče a telefonního čísla zákaznického servisu si můžete údaje poznačit.

12.2 Záruční podmínky

Na váš spotřebič máte nárok na záruku podle níže uvedených podmínek. Pro tento přístroj platí záruční podmínky, které byly vydány naší kompetentní pobočkou v zemi, ve které byl přístroj zakoupen. Záruční podmínky si můžete kdykoliv vyžádat prostřednictvím svého odborného prodejce, u kterého jste zakoupili přístroj, nebo přímo v naší pobočce v příslušné zemi.

Ďalšie informácie nájdete v Digitálnej používateľskej príručke.



Obsah

1 Bezpečnosť.....	28		
1.1 Všeobecné upozornenia	28		
1.2 Používanie v súlade s určením.....	28		
1.3 Obmedzenie skupiny používateľov	29		
1.4 Bezpečnostné upozornenia.....	29		
2 Zabránenie vecným škodám	32		
3 Ochrana životného prostredia a šetrenie	32		
3.1 Likvidácia obalu.....	32		
4 Vybalenie a preskúšanie.....	32		
4.1 Vybalenie spotrebiča a dielov	32		
4.2 Rozsah dodávky.....	32		
4.3 Inštalácia spotrebiča	32		
5 Oboznámenie sa	32		
5.1 Spotrebič	32		
5.2 Symboly.....	33		
5.3 Otočný prepínač.....	33		
5.4 Bezpečnostné systémy	33		
6 Pred prvým použitím.....	33		
6.1 Čistenie spotrebiča a dielov.....	33		
7 Základná obsluha.....	34		
7.1 Dĺžka kábla.....	34		
7.2 Odporúčané rýchlosti.....	34		
7.3 Spracovanie potravín pomocou mixéra.....	34		
7.4 Použitie okamihového zapínania.....	35		
7.5 Posunutie potravín.....	35		
7.6 Pridanie ďalších surovín.....	35		
7.7 Vyprázdnenie nádoby na mixovanie	35		
7.8 Spracovanie potravín pomocou nádoby na mixovanie To-Go.....	35		
7.9 Zatvorenie nádoby na mixovanie To-Go	36		
7.10 Spracovanie potravín pomocou príslušenstva na sekanie/mletie	36		
7.11 Vyprázdnenie príslušenstva na sekanie/mletie	37		
8 Čistenie a údržba	37		
8.1 Vhodnosť do umývačky riadu	37		
8.2 Čistiace prostriedky.....	37		
8.3 Čistenie základného spotrebiča.....	37		
8.4 Čistenie mixéra.....	37		
8.5 Čistenie nádoby na mixovanie To-Go a nadstavca s nožmi To-Go	38		
8.6 Čistenie príslušenstva na sekanie/mletie	38		
9 Recepty	38		
9.1 Prehľad receptov	39		
10 Odstránenie porúch	40		
11 Preprava, skladovanie a likvidácia.....	42		
11.1 Likvidácia starého spotrebiča.....	42		

12 Zákaznícky servis.....	42
12.1 Označenie produktu (E-Nr.) a výrobné číslo (FD).....	42
12.2 Záručné podmienky	42



1 Bezpečnosť

Dodržiavajte nasledujúce bezpečnostné upozornenia.

1.1 Všeobecné upozornenia

- Starostlivo si prečítajte tento návod.
- Návod, ako aj ďalšie informácie o produkte uschovajte pre neskoršie použitie alebo ďalšieho majiteľa.
- Nepripájajte spotrebič, ak došlo k poškodeniu počas prepravy.

1.2 Používanie v súlade s určením

Tento spotrebič používajte len:

- s originálnymi dielmi,
- na sekanie, miešanie, mletie a drvenie potravín.
- miešanie a rozmixovanie,
- na prípravu palacinkového cesta, sorbetov, nátierok, omáčok a zmrzliny,
- na drvenie kociek ľadu
- pod dozorom.
- v súkromných domácnostiach a v uzavretých priestoroch domáceho prostredia pri izbovej teplote.
- pre množstvá bežne spracúvané v domácnosti a pri bežných časoch spracovania.
- maximálne do výšky 2000 m nad morom.
- na miešanie ovocia a zeleniny na prípravu nápojov smoothie,

Spotrebič odpojte od elektrickej siete v prípade, ak:

- spotrebič nepoužívate.
- spotrebič nie je pod dozorom.
- spotrebič montujete.
- spotrebič demontujete.
- spotrebič čistíte.
- sa približujete k rotujúcim dielom.
- dôjde k nejakej chybe spotrebiča.

1.3 Obmedzenie skupiny používateľov

Tento spotrebič môžu používať osoby so zníženými fyzickými, senzorickými alebo mentálnymi schopnosťami alebo osoby s nedostatočnými skúsenosťami a/alebo vedomosťami iba vtedy, ak sú pod dozorom, alebo ak boli poučené o bezpečnej obsluhu spotrebiča a porozumeli prípadným nebezpečenstvám.

Deti sa so spotrebičom nesmú hrať.

Čistenie a používateľskú údržbu nesmú vykonávať deti.

Spotrebič nesmú používať deti. Deti sa musia zdržiavať v bezpečnej vzdialenosti od spotrebiča a prívodného vedenia.

1.4 Bezpečnostné upozornenia

Dodržte bezpečnostné pokyny.

⚠ VAROVANIE – Riziko zásahu elektrickým prúdom!

Poškodený spotrebič alebo poškodené sieťové prívodné vedenie je nebezpečné.

- ▶ Nikdy nepoužívajte poškodený spotrebič.
- ▶ Nikdy nepoužívajte spotrebič s prasknutým alebo zlomeným povrchom.
- ▶ Nikdy neťahajte za sieťové prívodné vedenie, keď ho chcete odpojiť od elektrickej siete. Vždy odpojte sieťovú zástrčku sieťového prívodného vedenia.
- ▶ Keď je spotrebič alebo sieťové prívodné vedenie poškodené, okamžite vyťahnite zástrčku sieťového prívodného vedenia alebo vypnite poistku v poistkovej skrini.
- ▶ Zavolajte zákaznícky servis. → *Strana 42*

Neodborná inštalácia je nebezpečná.

- ▶ Spotrebič pripojte a prevádzkujte len podľa údajov na výrobnom štítku.

Neodborné opravy sú nebezpečné.

- ▶ Spotrebič môže opravovať iba príslušne vyškolený personál.
- ▶ Pri oprave spotrebiča sa smú používať len originálne náhradné súčiastky.

- ▶ Keď sa poškodí sieťový prípojný kábel tohto spotrebiča, musí ho vymeniť výrobca alebo jeho zákaznicky servis alebo podobne kvalifikovaná osoba, aby sa zabránilo ohrozeniam.

Vniknutá vlhkosť môže spôsobiť zásah elektrickým prúdom.

- ▶ Spotrebič ani napájací kábel nikdy neponárajte do vody ani ho neumývajte v umývačke riadu.
- ▶ Spotrebič používajte iba v uzavretých priestoroch.
- ▶ Nikdy nevystavujte spotrebič vysokým teplotám alebo vlhkosti.
- ▶ Na čistenie spotrebiča nepoužívajte parný čistič ani vysokotlakový čistič.

Poškodená izolácia sieťového prívodného vedenia je nebezpečná.

- ▶ Sieťové prívodné vedenie sa nikdy nesmie dostať do kontaktu s horúcimi časťami spotrebiča alebo tepelnými zdrojmi.
- ▶ Sieťové prívodné vedenie sa nikdy nesmie dostať do kontaktu s ostrými špicami alebo hranami.
- ▶ Nikdy neohýbajte, nestláčajte ani nevymieňajte sieťové prívodné vedenie.

⚠ VAROVANIE – Riziko požiaru!

Vysoká teplota môže spôsobiť požiar spotrebiča a ďalších častí.

- ▶ Nikdy neumiestňujte spotrebič na horúce povrchy ani do ich blízkosti.

⚠ VAROVANIE – Riziko obarenia!

Počas spracovania môžu horúce potraviny vystrekovať a z veka môže unikať para.

- ▶ Naplňte maximálne 1000 ml horúcich alebo peniacich potravín.
- ▶ Horúce potraviny spracúvajte opatrne.
- ▶ Nenakláňajte sa nad spotrebič.
- ▶ V nádobe na mixovanie To-Go nespracúvajte horúce potraviny s teplotou nad 50 °C.

⚠ VAROVANIE – Riziko poranenia!

Obsluha spotrebiča s poškodenými časťami môže spôsobiť zranenia.

- ▶ Časti, ktoré vykazujú praskliny alebo iné poškodenia alebo nie sú správne usadené sa musia vymeniť za originálne náhradné diely.

Neodborným používaním môžu vzniknúť zranenia.

- ▶ Spotrebič používajte len vtedy, ak je kompletne zmontovaný.
- ▶ Spotrebič nikdy nepoužívajte bez nasadeného veka.
- ▶ Nikdy nesiahajte do nasadenej nádoby na mixovanie.

⚠ VAROVANIE – Riziko porezania!

Nôž mixéra má ostré čepele.

- ▶ Pri čistení a vyprázdňovaní nádoby na mixovanie si dávajte pozor na ostré čepele.
- ▶ Čepelí sa nikdy nedotýkajte holými rukami.

⚠ VAROVANIE – Riziko udusenía!

Deti si môžu obalový materiál pretiahnuť cez hlavu alebo sa doň zabaliť a zadusiť.

- ▶ Obalový materiál uchovávajte mimo detí.
- ▶ Nenechajte deti hrať sa s obalovým materiálom.

Deti môžu vdýchnuť alebo prehltnúť malé časti a zadusiť sa.

- ▶ Drobné časti uchovávajte mimo dosahu detí.
- ▶ Nenechajte deti hrať sa drobnými dielmi.

⚠ VAROVANIE – Riziko poškodenia zdravia!

Nečistoty na povrchoch môžu ohroziť zdravie.

- ▶ Dodržiavajte pokyny týkajúce sa čistenia.
- ▶ Plochy, ktoré prichádzajú do styku s potravinami, vyčistite pred každým použitím.

2 Zabránenie vecným škodám

POZOR!

Neodborným používaním môžu vzniknúť vecné škody.

- ▶ Spotrebič nikdy neprevádzkujte v chode naprázdno.
- ▶ Rešpektujte maximálne množstvá spracovania.
- ▶ Nádobu na mixovanie nikdy nepoužívajte v mikrovlnnej rúre alebo v rúre na pečenie.
- ▶ V nádobe na mixovanie neskladujte cudzie predmety.
- ▶ V nádobe na mixovanie To-Go nespacúvajte horúce potraviny s teplotou nad 50 °C.

3 Ochrana životného prostredia a šetrenie

3.1 Likvidácia obalu

Obalové materiály nezaťažujú životné prostredie a sú recyklovateľné.

- ▶ Jednotlivé komponenty zlikvidujte oddelene podľa druhu.

4 Vybalenie a preskúšanie

Tu sa dozviete, na čo musíte dbať pri vybalení.

4.1 Vybalenie spotrebiča a dielov

1. Vyberte spotrebič z balenia.
2. Vyberte z balenia všetky ostatné diely a sprievodné dokumenty a odložte ich nabok.

3. Odstráňte baliaci materiál.
4. Odstráňte nálepky a fólie.

4.2 Rozsah dodávky

Po vybalení skontrolujte všetky diely na eventuálne poškodenia vzniknuté pri preprave a úplnosť pri dodaní.

→ Obr. 1

A	Základný spotrebič
B	Nádoba na mixovanie s nadstavcom s nožmi EasyKlick
C	Veko a nádoba na mixovanie
D	Posúvač
E	Nádoba na mixovanie To-Go s nadstavcom s nožmi ¹
F	Veko s tesnením a uzatvárateľným otvorom na pitie ¹
G	Nadstavec na sekanie/mletie s držiakom noža
H	Návod na používanie

¹ V závislosti od vybavenia spotrebiča

4.3 Inštalácia spotrebiča

1. Spotrebič postavte na stabilnú, rovnú, čistú a hladkú pracovnú plochu.
2. Vytiahnite potrebnú dĺžku kábla.
→ "Dĺžka kábla", Strana 34
Nezasúvajte sieťovú zástrčku.

5 Oboznámenie sa

5.1 Spotrebič

Tu nájdete prehľad komponentov vášho spotrebiča.


→ Obr. 2

1	Držiak noža na sekanie/mletie
2	Nadstavec na sekanie/mletie
3	Základný spotrebič
4	Otočný prepínač
5	Stupnica
6	Odmerka
7	Veko s plniacim otvorom
8	Nádoba na mixovanie
9	Nadstavec s nožmi EasyKlick
10	Pridrzný strmeň
11	Priehradka na uloženie kábla
12	Nadstavec s nožmi To-Go ¹
13	Nádoba na mixovanie To-Go ¹
14	Veko s tesnením a uzatvárateľným otvorom na pitie ¹
15	Tesnenie
16	Posúvač

¹ V závislosti od vybavenia spotrebiča

5.2 Symboly

Tu nájdete prehľad symbolov vášho spotrebiča.

Symbol	Vysvetlenie
	Označenie polohy
<i>chopper</i>	Držiak noža s nožom na mletie a sekacím nožom.
<i>grinder</i>	Nôž na mletie je tupý a sekací nôž je ostrý.

5.3 Otočný prepínač

Pomocou otočného spínača spustíte a zastavíte spracovanie a zvolíte rýchlosť.

Symbol	Funkcia
0	Zastavenie spracovania.
min	Prísady spracujte pri nízkej rýchlosti.
max	Prísady spracujte pri najvyššej rýchlosti.
pulse	Prísady spracujte krátko pri najvyššej rýchlosti.

5.4 Bezpečnostné systémy

Tu nájdete prehľad bezpečnostných systémov vášho spotrebiča.

Poistka proti náhodnému zapnutiu

Poistka proti zapnutiu bráni, aby sa váš spotrebič neúmyselne zapol. Ak je nádoba na mixovanie správne nasadená, je možné spotrebič zapnúť a obsluhovať.

Poistka proti preťaženiu

Poistka proti preťaženiu zabraňuje, aby sa motor a ďalšie konštrukčné diely poškodili následkom vysokého zaťaženia.

6 Pred prvým použitím

Vykonajte základné nastavenia. Vyčistite spotrebič a príslušenstvo.

6.1 Čistenie spotrebiča a dielov

- Všetky diely, ktoré sú v kontakte s potravinami, pred prvým použitím vyčistite.
→ "Čistenie a údržba", Strana 37
- Pripravte vyčistené a vysušené diely na použitie.

7 Základná obsluha

7.1 Dĺžka kábla

Nastavte dĺžku elektrického kábla podľa svojich požiadaviek.

Nastavenie dĺžky kábla s priehradkou na uloženie kábla

1. Vytiahnite potrebnú dĺžku kábla.
2. Ak chcete kábel skrútiť, posuňte ho do priehradky na uloženie kábla.

7.2 Odporúčané rýchlosti

Tu sa dozviete, s akými otáčkami dosiahnete optimálne výsledky.

Nastavenie	Používanie
pulse	Mixovanie potravín pri najvyšších otáčkach pomocou okamihového zapínania.
max	Miešanie, mixovanie, emulgovanie, napenenie a drvenie potravín.
min	Mixovanie potravín, ktoré nechcete nakrájať príliš nadrobno.

Tip: Aby ste získali skúsenosti s vaším novým spotrebičom, využite našu ponuku receptov.

→ "Prehľad receptov", Strana 39

7.3 Spracovanie potravín pomocou mixéra

VAROVANIE **Riziko poranenia!**

Neodborným používaním môžu vzniknúť zranenia.

- ▶ Spotrebič používajte len vtedy, ak je kompletne zmontovaný.

- ▶ Spotrebič nikdy nepoužívajte bez nasadeného veka.
- ▶ Nikdy nesiahajte do nasadenej nádoby na mixovanie.

1. Pripravte potraviny.
Napríklad nakrájajte veľké potraviny na kúsky.
2. Skontrolujte tesnenie na nastavci s nožmi EasyKlick. Odstránené tesnenie znova správne vložte.
→ Obr. 3

Poznámka: Tesnenie zostáva pri čistení na nastavci s nožmi EasyKlick. Pokiaľ je tesnenie poškodené alebo nebolo správne nasadené, môže vytekať tekutina.

- ✓ Tesnenie je umiestnené v drážke.
 - ✓ Tesniace ostrie smeruje k nádobe na mixovanie.
 - ✓ Hladká tesniaca plocha dolieha na nastavtec s nožmi EasyKlick.
3. Nádobu na mixovanie postavte na hlavu.
 4. Vyklopte prídržný strmeň.
→ Obr. 4
 5. Nastavec s nožmi EasyKlick zarovnajete s čapmi v nádobe na mixovanie.
 6. Nastavec s nožmi EasyKlick zatlačte do nádoby na mixovanie a sklopte prídržný strmeň tak, aby zapadol.
→ Obr. 4
 7. Nádobu na mixovanie nasadíte na základný spotrebič a pootočte ju v smere pohybu hodinových ručičiek tak, aby zapadla.
→ Obr. 5
 8. Potraviny pridajte do nádoby na mixovanie.
→ Obr. 6

Rešpektujte minimálne a maximálne množstvá spracovania.

→ "Prehľad receptov", Strana 39

9. Odmerku vložte do veka a veko nasadíte na nádobu na mixovanie.
→ **Obr. 7**

Veko musí byť úplne zatvorené.

11. Zasuňte sieťovú zástrčku.
12. Otočný spínač nastavte na odporúčanú rýchlosť.
→ **Obr. 8**
13. Spracúvajte ingrediencie, kým nedosiahnete želaný výsledok.
14. Ak chcete prevádzku ukončiť, otočný spínač nastavte na 0.

7.4 Použitie okamihového zapínania

1. Otočný spínač nastavte na **pulse** a podržte.
→ **Obr. 9**
- ✓ Prísady sa spracujú pri najvyššej rýchlosti.
2. Otočný spínač uvoľnite.
- ✓ Otočný spínač sa presunie na 0.
- ✓ Spracovanie sa zastaví.

7.5 Posunutie potravín

1. Vyberte odmerku a zasuňte piest do plniaceho otvoru.
→ **Obr. 10**
2. Posuňte potraviny zo steny nádoby na mixovanie smerom nadol.
→ **Obr. 10**

7.6 Pridanie ďalších surovín

1. Počas spracovania vyberte odmerku a suroviny pridajte cez otvor vo veku.
→ **Obr. 11**
2. Ak chcete pridať väčšie množstvo, otočný spínač nastavte na 0.
3. Počkajte na zastavenie spotrebiča.
4. Odoberte veko.
→ **Obr. 12**
5. Pridajte suroviny.
→ **Obr. 12**

6. Veko nasadíte naspäť na nádobu na mixovanie a pokračujte v spracovaní surovín.

7.7 Vyprázdnenie nádoby na mixovanie

Požiadavka: Spotrebič je zastavený.

1. Nádobu na mixovanie pootočte proti smeru pohybu hodinových ručičiek a odoberte ju zo základného spotrebiča.
→ **Obr. 13**
2. Ak chcete vybrať celé množstvo spracovaných potravín, odoberte veko.
→ **Obr. 14**

7.8 Spracovanie potravín pomocou nádoby na mixovanie To-Go

1. Pripravte potraviny.
Veľké potraviny napríklad nakrájajte na kúsky.
2. Nádobu na mixovanie To-Go naplňte potravinami.
→ **Obr. 15**
Rešpektujte minimálne a maximálne množstvá spracovania.
→ *"Prehľad receptov", Strana 39*
3. Nasadíte nadstavec s nožmi To-Go na nádobu na mixovanie To-Go.
→ **Obr. 15**
4. Nadstavec s nožmi To-Go a nádobu na mixovanie To-Go pevne zaskrutkujte.
→ **Obr. 16**
 - Značky ▼ a ▲ musia byť navzájom zarovnané.
 - Nadstavec s nožmi To-Go je možné spojiť so základným spotrebičom, iba ak je riadne zoskrutkovaný s nádobou na mixovanie To-Go.

- Nádobu na mixovanie To-Go otočte hore nohami.
→ Obr. 17
 - Nadstavec s nožmi To-Go nasadíte na základný spotrebič a pootočte ho v smere pohybu hodinových ručičiek tak, aby zapadol.
→ Obr. 17
 - Otočný spínač nastavte na odporúčanú rýchlosť.
→ Obr. 18
- Tip:** Pri príprave malého množstva detskej stravy v nádobe na mixovanie To-Go sa počas prevádzky odporúča niekoľko prestávok. Na spracovanie môžete použiť aj okamihové zapínanie.
→ "Použitie okamihového zapínania", Strana 35
- Spracúvajte ingrediencie, kým nedosiahnete želaný výsledok.
 - Ak chcete prevádzku ukončiť, otočný spínač nastavte na 0.
→ Obr. 19

7.9 Zatvorenie nádoby na mixovanie To-Go

Požiadavka: Spotrebič je zastavený.

- Nádobu na mixovanie To-Go pootočte proti smeru pohybu hodinových ručičiek a odoberte ju zo základného spotrebiča.
→ Obr. 20
- Nádobu na mixovanie To-Go preklopte a odskrutkujte nadstavec s nožmi.
→ Obr. 20
- Vložte tesnenie veka.
→ Obr. 21
- Otvor na pitie na veku zatvorte.
→ Obr. 21
- Veko a nádobu na mixovanie To-Go pevne zaskrutkujte.
→ Obr. 21

7.10 Spracovanie potravín pomocou príslušenstva na sekanie/mletie

- Pripravte potraviny.
Veľké potraviny napríklad nakrájajte na kúsky.
 - Suroviny pridajte do nadstavca na sekanie/mletie.
→ Obr. 22
Rešpektujte maximálne množstvá spracovania.
→ "Prehľad receptov", Strana 39
 - Držiak noža na sekanie/mletie nasadíte na nadstavec na sekanie/mletie.
→ Obr. 23
 - Držiak noža na sekanie/mletie a nadstavec na sekanie/mletie pevne zaskrutkujte.
→ Obr. 24
 - Značky ▼ a ▲ musia byť navzájom zarovnané.
 - Držiak noža na sekanie/mletie je možné spojiť so základným spotrebičom, iba ak je riadne zoskrutkovaný s nadstavcom na sekanie/mletie.
 - Príslušenstvo na sekanie/mletie otočte hore nohami.
→ Obr. 25
 - Príslušenstvo na sekanie/mletie nasadíte na základný spotrebič a pootočte v smere pohybu hodinových ručičiek tak, aby zapadlo.
→ Obr. 25
 - Otočný spínač nastavte na odporúčanú rýchlosť.
→ Obr. 26
- Tip:** Na spracovanie môžete použiť aj okamihové zapínanie.
→ "Použitie okamihového zapínania", Strana 35
- Spracúvajte ingrediencie, kým nedosiahnete želaný výsledok.

9. Ak chcete prevádzku ukončiť, otočný spínač nastavte na 0.
→ Obr. 27

7.11 Vyprázdnenie príslušenstva na sekanie/mletie

Požiadavka: Spotrebič je zastavený.

1. Príslušenstvo na sekanie/mletie pootočte proti smeru pohybu hodi nových ručičiek a odoberte ho zo základného spotrebiča.
→ Obr. 28
2. Príslušenstvo na sekanie/mletie otočte a držiak noža na sekanie/mletie odskrutkujte.
→ Obr. 28
3. Nadstavec na sekanie/mletie so spracovanými potravinami vyprázdnite.

8 Čistenie a údržba

Aby váš spotrebič zostal dlhodobo pekný a funkčný, starostlivo ho čistite a starajte sa oň.

8.1 Vhodnosť do umývačky riadu

Zistite, ktoré časti je možné umývať v umývačke riadu.

POZOR!

Niektoré časti sa môžu pri umývaní v umývačke riadu poškodiť.

- ▶ V umývačke riadu umývajte len niektoré časti.
- ▶ Používajte len programy, ktoré vodu neohrievajú na teplotu vyššiu ako 60 °C.
- ▶ Plastové časti nenechajte zaseknúť v umývačke riadu.

V tomto prehľade nájdete postupy na čistenie dielov.

→ Obr. 29

8.2 Čistiace prostriedky

Zistite, ktoré čistiace prostriedky sú vhodné pre váš spotrebič.

POZOR!

Nevhodné čistiace prostriedky alebo nesprávne čistenie môže poškodiť spotrebič.

- ▶ Nepoužívajte čistiace prostriedky s obsahom alkoholu alebo liehu.
- ▶ Nepoužívajte ostré, špicaté alebo kovové predmety.
- ▶ Nepoužívajte drsné utierky ani čistiace prostriedky.

8.3 Čistenie základného spotrebiča

⚠ VAROVANIE

Riziko zásahu elektrickým prúdom!

Vniknutá vlhkosť môže spôsobiť úraz elektrickým prúdom.

- ▶ Spotrebič ani napájací kábel nikdy neponárajte do vody ani ho neumývajte v umývačke riadu.
- ▶ Na čistenie spotrebiča nepoužívajte parný čistič ani vysokotlakový čistič.
- ▶ Základný spotrebič utrite mäkkou, vlhkou utierkou.

8.4 Čistenie mixéra

⚠ VAROVANIE

Riziko porezania!

Nôž mixéra má ostré čepele.

- ▶ Pri čistení a vyprázdňovaní nádoby na mixovanie si dávajte pozor na ostré čepele.
- ▶ Čepelí sa nikdy nedotýkajte holými rukami.

POZOR!

Nôž mixéra má ostré čepele. Nesprávnou manipuláciou môžete poškodiť čepele alebo odkladaciu plochu.

► Nadstavec s nožmi nikdy neukladajte čepeľou smerom nadol.

1. Vyberte odmerku.
→ Obr. 30
2. Odoberte veko.
→ Obr. 30
3. Nádobu na mixovanie pootočte proti smeru pohybu hodinových ručičiek a odoberte ju zo základného spotrebiča.
→ Obr. 31
4. Nádobu na mixovanie postavte na hlavu.
5. Vyklopte prídržný strmeň.
→ Obr. 32
6. Vytiahnite nadstavec s nožmi EasyKlick z nádoby na mixovanie.
→ Obr. 32
7. Vyčistite diely.

8.5 Čistenie nádoby na mixovanie To-Go a nadstavca s nožmi To-Go

POZOR!

Nôž mixéra má ostré čepele. Nesprávnou manipuláciou môžete poškodiť čepele alebo odkladaciu plochu.

► Nadstavec s nožmi nikdy neukladajte čepeľou smerom nadol.

1. Nadstavec s nožmi To-Go pootočte proti smeru pohybu hodinových ručičiek a odoberte ho z nádoby na mixovanie To-Go.
→ Obr. 33
2. Veko pootočte proti smeru pohybu hodinových ručičiek a odoberte ho z nádoby na mixovanie To-Go.
→ Obr. 34
3. Otvorte otvor na pitie na veku.
→ Obr. 34
4. Vyberte tesnenie.
→ Obr. 34
5. Vyčistite diely.

8.6 Čistenie príslušenstva na sekanie/mletie

POZOR!

Nôž mixéra má ostré čepele. Nesprávnou manipuláciou môžete poškodiť čepele alebo odkladaciu plochu.

► Nadstavec s nožmi nikdy neukladajte čepeľou smerom nadol.

1. Držiak noža na sekanie/mletie potočte proti smeru pohybu hodinových ručičiek a odoberte z nadstavca na sekanie/mletie.
→ Obr. 35
2. Vyčistite diely.

9 Recepty

Tu nájdete výber receptov, ktoré boli vyvinuté špeciálne pre váš spotrebič.

9.1 Prehľad receptov

V tomto prehľade nájdete prísady a postup rôznych receptov.

→ Obr. **36**

→ Obr. **37**

Pri receptoch označených v tabuľke receptov znakom (*) nechajte spotrebič po 3 prevádzkových cykloch vychladnúť na izbovú teplotu!

Recept	Suroviny	Spracovanie
Športový nápoj	<ul style="list-style-type: none"> ■ 250 g med (studený, 7-9 °C) ■ 5 g škoric ■ 200 g mlieko (teplé, 65 °C) 	<ul style="list-style-type: none"> ■ Med a škoricu dajte do mixéra. ■ Suroviny pre 5 sekundy/sekúnd mixujte na stupni max. ■ Pridajte mlieko. ■ Suroviny pre 5 sekundy/sekúnd mixujte na stupni max.

POZOR!

Nevhodnými potravinami sa dá spotrebič poškodiť.

- ▶ V nádobe na mixovanie To-Go nespacúvajte horúce potraviny s teplotou nad 50 °C.
- ▶ V nádobe na mixovanie nespacúvajte horúce potraviny s teplotou nad 70 °C.

Poznámky

- Obmedzenia pri spracovaní v mixéri:
 - Nesekejte prísady ako mandle, cibuľu, petržlenovú vňať a mäso.
 - Mixovanie nátierok, ako je arašidové maslo, kokosové maslo alebo orechové nátierky, je možné iba s použitím piesta.
 - Mixér nevie vyrobiť majonézu.
 - Pevné potraviny zmiešajte s dostatočným množstvom tekutiny.
 - Práškové potraviny pred mixovaním zmiešajte s dostatočným množstvom tekutiny alebo ich úplne rozpustite v tekutine. Medzi práškovité potraviny patrí napr. práškový cukor, kakao, pražené sójové bôby, múka, proteinový prášok.

- Obmedzenia pri spracovaní v príslušenstve na sekanie/mletie
 - Na hrubé a jemné sekanie použite okamihové zapínanie.
 - Nedávajte mliek veľmi suché alebo pevné potraviny, ktoré sú väčšie ako kávové zrná. Nevhodné potraviny sú napr. muškátový oriešok a suchý zázvor.
 - Nemel'te cukor.
 - Nesekejte kocky ľadu.
 - Nadstavec na sekanie/mletie nedokáže vyrobiť orechové maslo.
 - Nasekajte maximálne 50 g pevných potravín pri maximálnej rýchlosti na maximálne jednu sekundu alebo 1 – 5 impulzov, pokiaľ nie je v tabuľke receptov uvedené inak.
 - Príslušenstvo na sekanie/mletie nie je vhodné na jemné pomletie mäsa, napr. pre bolognese.

10 Odstránenie porúch

Menšie poruchy na vašom spotrebiči môžete odstrániť sami. Pred kontaktovaním zákazníckeho servisu použite informácie o riešení problémov. Tým sa vyhnete zbytočným nákladom.

VAROVANIE

Riziko zásahu elektrickým prúdom!

Neodborné opravy sú nebezpečné.

- ▶ Spotrebič môže opravovať iba príslušne vyškolený personál.
- ▶ Pri oprave spotrebiča sa smú používať len originálne náhradné súčiastky.
- ▶ Keď sa poškodí sieťový prípojný kábel tohto spotrebiča, musí ho vymeniť výrobca alebo jeho zákaznícky servis alebo podobne kvalifikovaná osoba, aby sa zabránilo ohrozeniam.

Porucha	Príčina a riešenie problémov
Spotrebič nefunguje.	<p>Sieťová zástrčka prívodného vedenia nie je zasunutá.</p> <ul style="list-style-type: none"> ▶ Pripojte spotrebič do elektrickej siete. <hr/> <p>Zareagovala poistka v poistkovej skrínke.</p> <ul style="list-style-type: none"> ▶ Skontrolujte poistku v poistkovej skrini. <hr/> <p>Elektrické napájanie bolo prerušené.</p> <ul style="list-style-type: none"> ▶ Skontrolujte, či osvetlenie miestnosti alebo iné spotrebiče v miestnosti fungujú. <hr/> <p>Nádoba na mixovanie nie je zaistená.</p> <ul style="list-style-type: none"> ▶ Otočný spínač nastavte na 0. <ol style="list-style-type: none"> 1. Nádobu na mixovanie nasadte na základný spotrebič a pootočte ju v smere pohybu hodinových ručičiek tak, aby zapadla. 2. V prípade potreby zvolte túto možnosť: <ul style="list-style-type: none"> – Nádobu na mixovanie To-Go s nadstavcom s nožmi To-Go nasadte na základný spotrebič a pootočte ju v smere pohybu hodinových ručičiek tak, aby zapadla.
Spotrebič bzučí.	<p>Nôž je zablokovaný alebo sa ťažko pohybuje.</p> <ul style="list-style-type: none"> ▶ Otočný spínač nastavte na 0. ▶ Odstráňte príčinu blokovania.
Spotrebič sa počas používania vypína.	<p>Spracúvané množstvo je príliš vysoké alebo trvanie spracovania bolo príliš dlhé.</p> <ul style="list-style-type: none"> ▶ Otočný spínač nastavte na 0. ▶ Zredukujte spracúvané množstvo. ▶ Nechajte spotrebič vychladnúť na izbovú teplotu.

Porucha	Príčina a riešenie problémov
Nadstavec s nožmi To-Go sa nedá spojiť so základným spotrebičom.	<p>Ochrana proti úniku je aktívna.</p> <ul style="list-style-type: none"> ▶ Zaskrutkujte nadstavec s nožmi To-Go a nádobu na mixovanie To-Go otočením v smere pohybu hodinových ručičiek. ✓ Nadstavec s nožmi To-Go a nádoba na mixovanie To-Go sú úplne a pevne zaskrutkované. ✓ Značky ▼ a ▲ sú navzájom zarovnané.
Príslušenstvo na sekanie/mletie sa nedá spojiť so základným spotrebičom.	<p>Ochrana proti úniku je aktívna.</p> <ul style="list-style-type: none"> ▶ Držiak noža na sekanie/mletie a nadstavec na sekanie/mletie zaskrutkujte otočením v smere pohybu hodinových ručičiek. ✓ Držiak noža na sekanie/mletie a nadstavec na sekanie/mletie sú úplne a pevne zaskrutkované. ✓ Značky ▼ a ▲ sú navzájom zarovnané.
Nádoba na mixovanie netesní.	<p>Chýba tesnenie na veku.</p> <ul style="list-style-type: none"> ▶ Vložte tesnenie.
Z nadstavca s nožmi vyteká tekutina.	<p>Chýba tesnenie medzi nádobou na mixovanie a nadstavcom s nožmi.</p> <ul style="list-style-type: none"> ▶ Vložte tesnenie na nadstavec s nožmi EasyKlick. ✓ Tesnenie je umiestnené v drážke. ✓ Tesniace ostrie smeruje k nádobe na mixovanie. ✓ Hladká tesniaca plocha dolieha na nadstavec s nožmi EasyKlick.

11 Preprava, skladovanie a likvidácia

11.1 Likvidácia starého spotrebiča

Ekologickou likvidáciou môžu byť znovu využité cenné suroviny.

1. Odpojte sieťovú zástrčku napájacieho kábla.
2. Odrežte napájací kábel.
3. Spotrebič zlikvidujte ekologickým spôsobom.

O aktuálnych spôsoboch likvidácie sa informujte u vášho špecializovaného predajcu alebo u orgánov obecnej, príp. mestskej správy.



Tento spotrebič je označený v súlade s európskou smernicou 2012/19/EÚ o nakladaní s použitými elektrickými a elektronickými zariadeniami (waste electrical and electronic equipment - WEEE).

Táto smernica stanoví jednotný európsky (EU) rámec pre spätný odber a recyklovanie použitých zariadení.

12 Zákaznícky servis

Ak máte akékoľvek otázky, nedokážete opraviť poruchu na spotrebiči sami alebo ak spotrebič vyžaduje opravu, obráťte sa na náš zákaznícky servis.

Originálne náhradné súčiastky, ktoré sú relevantné pre funkčnosť spotrebiča a spĺňajú nariadenie o ekodizajne, vám poskytne náš zákaznícky servis

v období minimálne 7 rokov od uvedenia spotrebiča na trh v Európskom hospodárskom priestore.

Poznámka: Využívanie zákazníckeho servisu je bezplatné v rámci záruky výrobcu.

Podrobné informácie o záručnej lehote a záručných podmienkach vo vašej krajine vám poskytne zákaznícky servis alebo predajca, prípadne ich nájdete na našom webe.

Keď kontaktujete zákaznícky servis, potrebujete číslo výrobku (E.-Nr.) a výrobné číslo (FD) vášho spotrebiča.

Kontaktné údaje zákazníckeho servisu nájdete v priloženom adresári zákazníckej služby na konci návodu alebo na našej webovej stránke.

12.1 Označenie produktu (E-Nr.) a výrobné číslo (FD)

Číslo výrobku (E-Nr.) a výrobné číslo (FD) nájdete na typovom štítku spotrebiča.

Ak chcete rýchlo vyhľadať údaje o spotrebiči a telefónne číslo zákazníckeho servisu, môžete si údaje poznačiť.

12.2 Záručné podmienky

Záruku na svoj spotrebič si môžete uplatniť podľa týchto podmienok. Pre tento prístroj platia záručné podmienky, ktoré boli vydané našou kompetentnou pobočkou v krajine, v ktorej bol prístroj zakúpený. Záručné podmienky si môžete kedykoľvek vyžiadať prostredníctvom svojho odborného predajcu, u ktorého ste zakúpili prístroj, alebo priamo v našej pobočke v príslušnej krajine.

Service world-wide

Central Service Contacts

CZ Česká republika, Czech Republic
Více informací (např. záruční podmínky, prodloužená záruka aj.) naleznete na webových stránkách www.bosch-home.com/cz/ nebo nás kontaktujte na +420 251 095 511
BSH domácí spotřebiče s.r.o.
Radlická 350/107c
158 00 Praha 5
Tel: +420 251 095 043
<mailto:opravy@bshg.com>

SK Slovensko, Slovakia
Viac informácií (napr. záručné podmienky, predĺžená záruka a i.) nájdete na webových stránkach www.bosch-home.com/sk/ alebo nás kontaktujte na +420 251 095 511
BSH domácí spotřebiče s.r.o.
organizačná zložka Bratislava
Trnavská cesta 50
821 02 Bratislava
Tel: +421 238 106 115
<mailto:opravy@bshg.com>



Thank you for buying a Bosch Home Appliance!

Register your new device on MyBosch now and profit directly from:

- **Expert tips & tricks for your appliance**
- **Warranty extension options**
- **Discounts for accessories & spare-parts**
- **Digital manual and all appliance data at hand**
- **Easy access to Bosch Home Appliances Service**

Free and easy registration – also on mobile phones:

www.bosch-home.com/welcome



Looking for help? You'll find it here.

Expert advice for your Bosch home appliances, help with problems or a repair from Bosch experts.

Find out everything about the many ways Bosch can support you:

www.bosch-home.com/service

Contact data of all countries are listed in the attached service directory.

BSH Hausgeräte GmbH

Carl-Wery-Straße 34

81739 München, GERMANY

www.bosch-home.com

A Bosch Company



8001251642 (020305)

cs, sk