

BEZPEČNOSTNÉ POKYNY**DÔLEŽITÉ! PREČÍTAJTE SI A DODRŽIAVAJTE**

Kompletný návod si môžete stiahnuť na <http://docs.whirlpool.eu> alebo zavolajte na telefónne číslo uvedené v záručnej knižke.

Pred použitím spotrebiča si starostlivo prečítajte tieto bezpečnostné pokyny. Odložte si ich, aby boli k dispozícii pre budúce použitie.

V týchto pokynoch a na samotnom spotrebiči sú uvedené dôležité upozornenia týkajúce sa bezpečnosti, ktoré treba vždy dodržiavať. Výrobca odmieta zodpovednosť v prípade nedodržania týchto bezpečnostných pokynov, nenáležitého používania spotrebiča alebo nesprávneho nastavenia ovládania.

⚠ **POZOR!** Spotrebič a jeho prístupné časti sa počas používania zahrievajú. Dávajte pozor, aby ste sa nedotkli ohrevných článkov. Nedovoľte, aby sa deti mladšie ako 8 rokov priblížili k rúre, pokiaľ nie sú nepretržite pod dozorom.

⚠ **POZOR!** Ak je varný panel puknutý, spotrebič nepoužívajte – nebezpečenstvo zásahu elektrickým prúdom.

⚠ **POZOR!** Nebezpečenstvo požiaru: neskladujte predmety na varných povrchoch.

⚠ **UPOZORNENIE:** Pri varení musí byť spotrebič pod dohľadom. Pri krátkodobom varení musí byť spotrebič pod nepretržitým dohľadom.

⚠ **POZOR!** Varenie na tuku alebo oleji bez dozoru môže predstavovať nebezpečenstvo a môže mať za následok vznik požiaru. NIKDY sa nepokúšajte uhasiť oheň vodou! Namiesto toho spotrebič vypnite a potom plameň zakryte, napríklad pokrievkou alebo požiarnym rúškom.

⚠ Nepoužívajte varnú dosku ako pracovnú alebo odkladaciu plochu. Oblečenie a iné horľavé materiály uchovávajte mimo spotrebiča, kým všetky komponenty úplne nevychladnú – hrozí nebezpečenstvo vzniku požiaru.

⚠ Nekládajte kovové predmety ako nože, vidličky, lyžičky a pokrievky na povrch varnej dosky, pretože by sa mohli zahriať na vysokú teplotu.

⚠ Veľmi malé deti (0 – 3 roky) by sa nemali zdržiavať v okolí spotrebiča. Malé deti (3 – 8 roky) by sa nemali zdržiavať v okolí spotrebiča, pokiaľ nie sú pod stálym dohľadom. Deti od 8 rokov a osoby so zníženými fyzickými, zmyslovými a mentálnymi schopnosťami alebo s nedostatkom skúseností a znalostí môžu používať tento spotrebič len v prípade, ak sú pod dozorom alebo dostali pokyny týkajúce sa používania spotrebiča bezpečným spôsobom a chápu hroziace nebezpečenstvá. Deti sa so spotrebičom nesmú hrať. Čistenie a používateľskú údržbu nesmú vykonávať deti bez dozoru.

⚠ Po použití vypnite varný panel ovládačom a nespoliehajte sa na detektor prítomnosti riadu.

POVOLENÉ POUŽÍVANIE

⚠ **UPOZORNENIE:** spotrebič nie je určený na ovládanie externým vypínačom, ako je časovač alebo samostatný systém diaľkového ovládania.

⚠ Tento spotrebič je určený na použitie v domácnosti alebo na podobné účely ako napr.: v oblastiach kuchyniek pre personál v dielňach, kanceláriách a iných pracovných prostrediach; na farmách; pre hostí v hoteloch, motelloch alebo iných ubytovacích zariadeniach.

⚠ Nie je povolené používať ho na iné účely (napr. vykurovanie miestností).

⚠ Tento spotrebič nie je určený na profesionálne používanie. Spotrebič nepoužívajte vonku.

INŠTALÁCIA

⚠ So spotrebičom musia manipulovať a inštalovať ho minimálne dve osoby – riziko zranenia. Pri vybalovaní a inštalovaní používajte ochranné rukavice – riziko porezania.

⚠ Inštaláciu, vrátane prívodu vody (ak je) a elektrického zapojenia a taktiež opravy musí vykonávať kvalifikovaný technik. Nikdy neopravujte ani nevymieňajte žiadnu časť spotrebiča, ak to nie je výslovne uvedené v návode na používanie. Nepúšťajte deti k miestu inštalácie. Po vybalení spotrebiča sa uistite, že sa počas prepravy nepoškodil. V prípade problémov sa obráťte na predajcu alebo popredajný servis. Po inštalácii uložte odpad z balenia (plastové a polystyrénové časti a pod.) mimo dosahu detí – nebezpečenstvo udusenía. Pred vykonávaním inštalačných prác musíte spotrebič odpojiť od elektrického napájania – nebezpečenstvo zásahu elektrickým prúdom. Počas inštalácie dávajte pozor, aby ste spotrebičom nepoškodili napájací kábel – nebezpečenstvo požiaru alebo zásahu elektrickým prúdom. Spotrebič zapnite až po úplnom dokončení inštalácie.

⚠ Pred vsadením spotrebiča do skrinky urobte všetky potrebné výrezy a z otvoru odstráňte odrezky a piliny.

⚠ Ak spotrebič nie je inštalovaný nad rúrou, je potrebné do priehradky pod spotrebičom nainštalovať oddelovací panel (nie je priložený).

VAROVANIA PRI POUŽÍVANÍ ELEKTRICKÉHO SPOTREBIČA

⚠ Spotrebič sa musí dať odpojiť od napájania buď vytiahnutím zástrčky, pokiaľ je ľahko dostupná, alebo prostredníctvom prístupného viacpólového prepínača nainštalovaného pred zásuvkou a spotrebič musí byť uzemnený v súlade s národnými bezpečnostnými normami pre elektrotechniku.

⚠ Nepoužívajte predĺžovacie káble, rozdvójky ani adaptéry. Po inštalácii spotrebiča nesmú byť jeho elektrické časti prístupné používateľom. Nepoužívajte

spotrebič, ak ste mokří alebo bosí. Spotrebič nepoužívajte, ak má poškodený napájací kábel alebo zástrčku, ak nefunguje správne, či ak bol poškodený alebo spadol.


⚠ Ak je poškodený napájací elektrický kábel, musí ho vymeniť výrobca, jeho autorizovaný servis alebo podobne kvalifikovaná osoba, aby sa predišlo nebezpečenstvu zásahu elektrickým prúdom.

ČISTENIE A ÚDRŽBA

⚠ POZOR! Pred vykonávaním údržby dbajte, aby bol spotrebič vypnutý alebo odpojený od elektrického napájania; nikdy nepoužívajte zariadenie na čistenie parou – nebezpečenstvo zásahu elektrickým prúdom.

⚠ Nepoužívajte abrazívne alebo korozívne prostriedky, čističe s obsahom chlóru alebo drôtenky na panvice.

LIKVIDÁCIA OBALOVÉHO MATERIÁLU


Obalové materiály sa môžu na 100 % recyklovať a sú označené symbolom recyklácie .

Rôzne časti obalu likvidujte zodpovedne, v úplnom súlade s platnými predpismi miestnych orgánov, ktorými sa riadi likvidácia odpadov.

LIKVIDÁCIA DOMÁCICH SPOTREBIČOV

Tento spotrebič je vyrobený z recyklovateľných a znovu použiteľných materiálov. Zlikvidujte ho v súlade s miestnymi predpismi o likvidácii odpadov. Podrobnejšie informácie o zaobchádzaní, obnove a recyklácii domácich spotrebičov dostanete na príslušnom miestnom úrade, v zberných strediskách alebo v obchode, kde ste spotrebič kúpili. - Tento spotrebič je označený v súlade s Európskou smernicou o likvidácii elektrických a elektronických zariadení 2012/19/ES (OEEZ).

Zabezpečením správnej likvidácie výrobku pomôžete predchádzať potenciálnym negatívnym dopadom na životné prostredie a ľudské zdravie.

Symbol  na spotrebiči alebo na sprievodných dokumentoch znamená, že s týmto výrobkom sa nesmie zaobchádzať ako s domácim odpadom, ale je potrebné odovzdať ho v zbernom dvore pre elektrické a elektronické zariadenia.

RADY NA ÚSPORU ELEKTRICKEJ ENERGIE

Horúcu platňu vypnite zopár minút pred dokončením varenia, čím maximálne využijete zvyškové teplo.

Dno hrnca alebo panvice by malo horúcu platňu celkom zakrývať; pri používaní nádoby menšej, než je horúca platňa, sa plytvá energiou.

Hrnce a panvice prikryvajte priliehajúcimi pokrievkami a používajte čo najmenej vody. Varenie bez pokrievky značne zvýši spotrebu energie.

Používajte iba panvice a hrnce s rovným dnom.

VYHLÁSENIE O ZHODE

Tento spotrebič spĺňa požiadavky na ekodizajn podľa Nariadenia komisie (EÚ) č. 66/2014 v súlade s európskou normou EN 60350-2.

POZNÁMKA

Ľudia s kardiostimulátorom alebo podobnou zdravotnou pomôckou by mali byť opatrní, keď stoja blízko tejto indukčnej varnej dosky, keď je zapnutá. Elektromagnetické pole môže ovplyvniť kardiostimulátor alebo podobnú pomôcku. Poradte sa s lekárom alebo výrobcom kardiostimulátora alebo podobnej zdravotnej pomôcky, ktorí vám poskytnú ďalšie informácie o tom, ako ho ovplyvňuje elektromagnetické pole indukčnej varnej dosky.

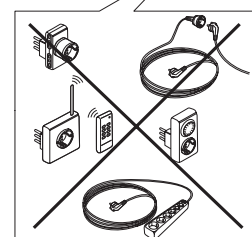
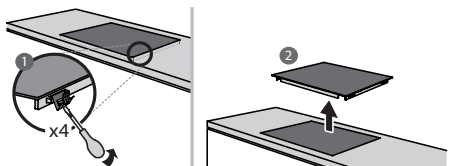
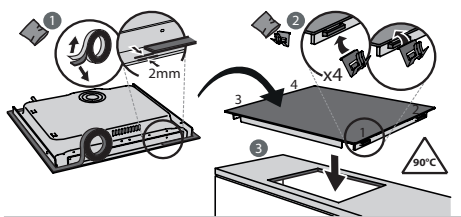
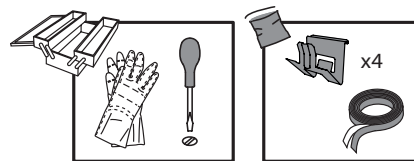
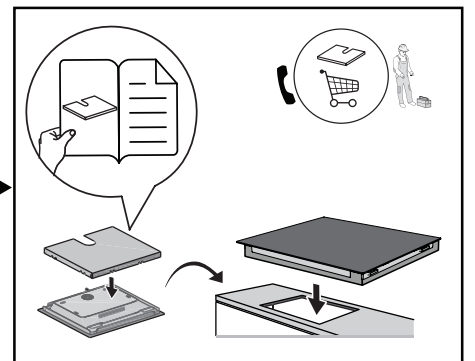
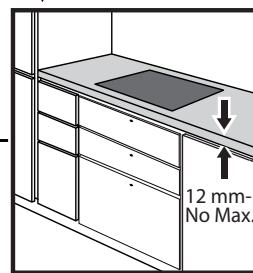
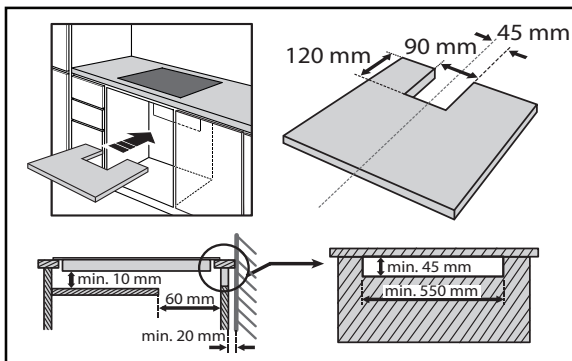
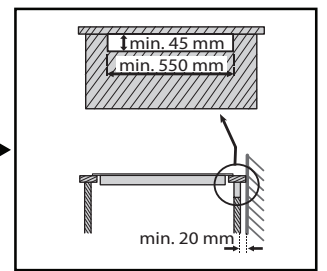
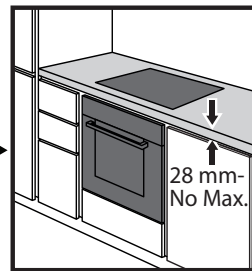
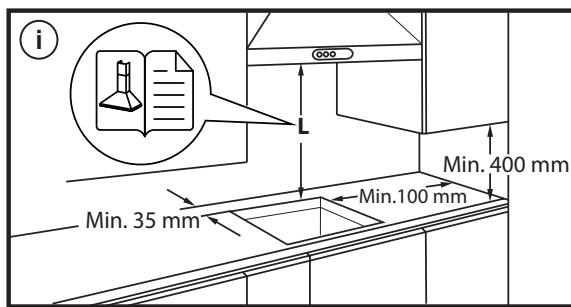
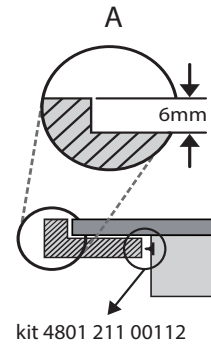
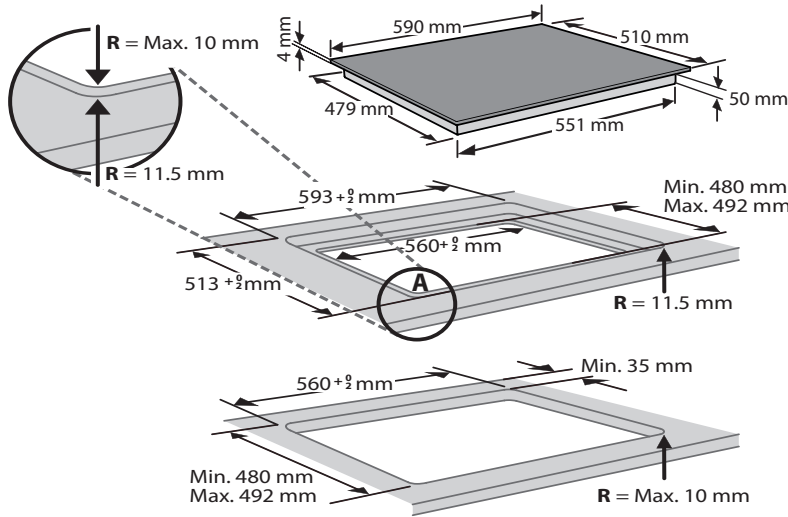
Výrobca Whirlpool EMEA S.p.A. vyhlasuje, že tento I100 EMEA model domáceho spotrebiča s rádiovým zariadením je v zhode so smernicou 2014/53/EÚ.

Úplné znenie vyhlásenia o zhode sa nachádza na nasledujúcej webovej stránke: <https://docs.whirlpool.eu>.

Rádiové zariadenie pracuje v kmitočtovom pásme 2,4 GHz ISM, pričom maximálna hodnota prenášanej rádiofrekvenčnej energie nepresahuje 20 dBm (ekvivalentný izotropne vyžarovaný výkon, EIRP).

Súčasťou tohto výrobku je softvér s otvoreným zdrojovým kódom vyvinutý tretími stranami. Vyhlásenie o používaní licencie k tomuto otvorenému softvéru je k dispozícii na tejto webovej stránke: <https://docs.whirlpool.eu>.

INŠTALÁCIA



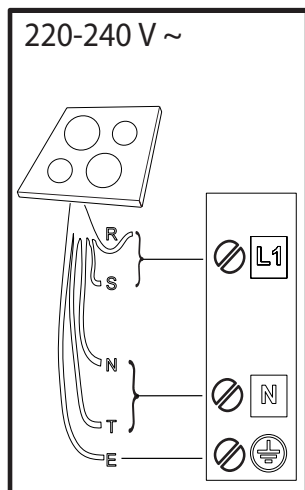
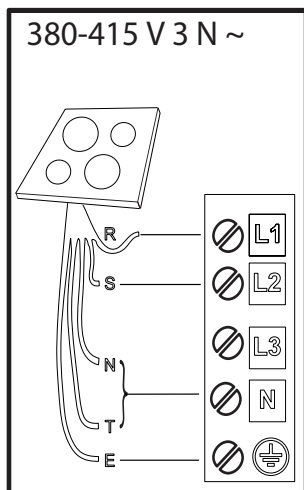
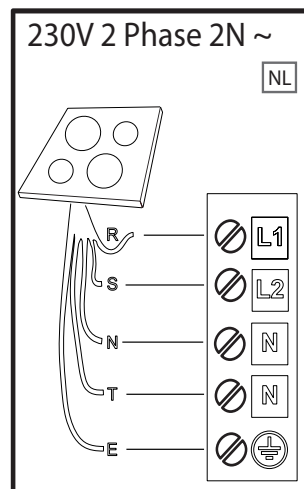
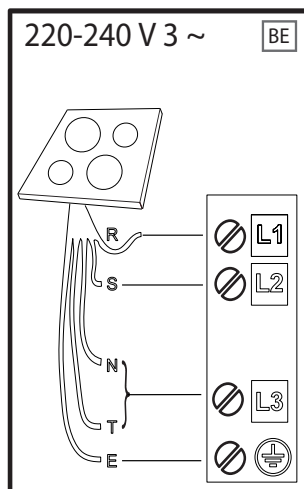
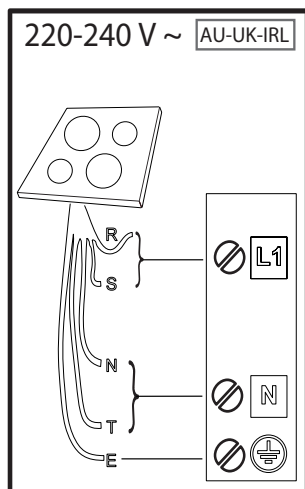
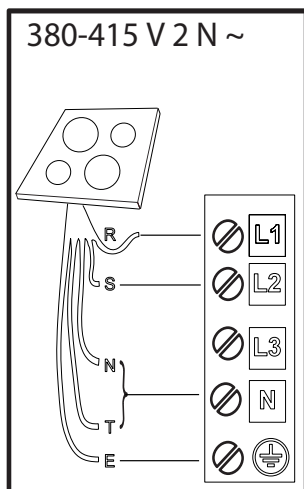
ZAPOJENIE DO ELEKTRICKEJ SIETE

Elektrické pripojenie sa musí vyhotoviť už pred pripojením spotrebiča k zdroju napájania.

Inštaláciu musí vykonať kvalifikovaný personál, ktorý pozná aktuálne bezpečnostné a inštalčné predpisy. Inštaláciu treba vykonať v súlade s predpismi miestneho dodávateľa elektriny.

Uistite sa, že je napätie špecifikované na údajovom štítku na spodnej strane zariadenia rovnaké ako napätie vo vašom dome.

Podľa platných predpisov je uzemnenie spotrebiča povinné. Použite iba vodiče príslušnej veľkosti (vrátane uzemňovacieho vodiča).



R

black-nero-negro-preto-μαύρος-must-melns-juodas-czarny-schwarz-noir-zwart-negru-черно-црн-črna-срно-черный-чорний-қара-černá-čierna-fekete-svart-musta-svart-sort-siyah-dubh

S

brown-marrone-marrón-marrom-καφέ-pruun-brüuns-rudas-brązowy-braunen-brun-bruin-маго-кафяв-браон-gjava-smeđ-коричневый-коричневий-қоңыр-hnědý-hnedý-barna-brunt-ruskea-brunt-brun-kahverengi-donn

T

blue (gray)-blu (grigio)-azul (gris)-azul (cinza)-μπλε (γκρι)-sinine (hall)-zila (pelēka)-mėlyna (pilkas)-niebieski (szary)-blau (grau)-bleu (gris)-blauw (grijs)-albastru (gri)-синьо (сиво)-плава (сива)-modro (sivo)-plava (siva)-синий (серый)-синий (сірий)-көк (сұр)-modrý (šedá)-modrý (sivá)-kék (szürke)-blá (grá)-sininen (harmaa)-blá (grá)-blát (grát)-mavi (gri)-gorm (liath)

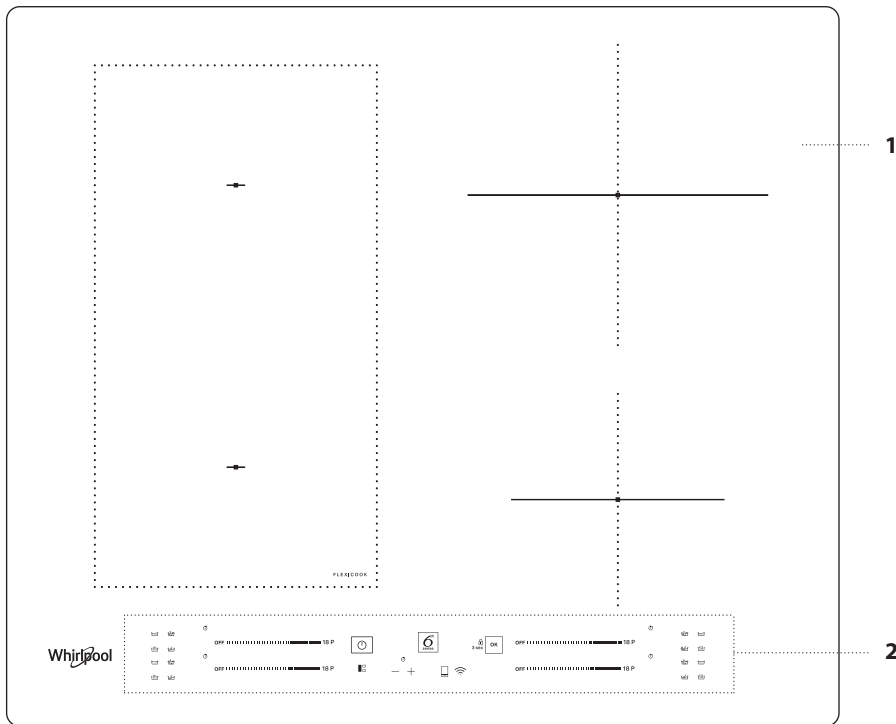
 = **E**

yellow/green-giallo/verde-amarillo/verde-amarelo/verdekίtrivo/πράσινο-kollane/roheline-dzeltens/zaļš-geltona/žalia-žóltý/zielony-gelb/grün-jaune/vert-geel/groen-galben/verde-жълто/зелено-жута/зелена-румено/zeleno-žuto/zeleno-желтый/зеленый-жовтий/зелений-жасыл/сары-žlutá/zelená-žltá/zelená-sárga/zöld-gul/grønn-keltainen/vihreä-gul/grön-gul/grøn-sarı/yeşil-bui/glas

N

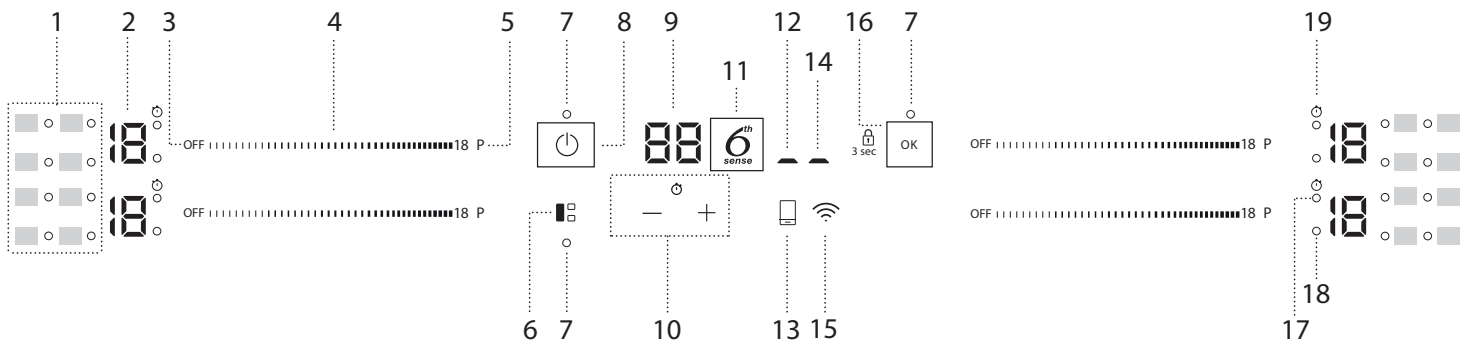
blue-blu-azul-azul-μπλε-sinine-zila-mėlyna-niebieski-blau-bleu-blauw-albastru-синьо-плава-modro-plava-синий-синий-көк-modrý-modrý-kék-blá-sininen-blá-blát-mavi-gorm

OPIS SPOTREBIČA



1. Varná doska
2. Ovládací panel

OVLÁDACÍ PANEL



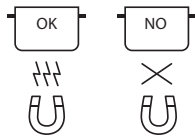
1. Symboly/aktivácia špeciálnych funkcií
2. Zvolená úroveň varenia
3. Tlačidlo vypnutia varnej zóny
4. Posuvná klávesnica
5. Tlačidlo rýchleho ohrevu
6. Tlačidlo FLEXICOOK
7. Kontrolka – funkcia aktívna

8. Tlačidlo Zapnuté/Vypnuté
9. Ukazovateľ času varenia
10. Časovač
11. Tlačidlo 6th Sense
12. Ukazovateľ aktivácie diaľkového ovládania
13. Tlačidlo diaľkového ovládania
14. Ukazovateľ aktivácia Wi-Fi

15. Tlačidlo Wi-Fi
16. Tlačidlo OK/Uzamknutie tlačidiel – 3 sekundy
17. Ukazovateľ aktívneho časovača
18. Ukazovateľ vybranej zóny
19. Symbol ukazovateľa časovača


PRÍSLUŠENSTVO

PANVICE A HRNCE



Používajte iba panvice a hrnce z feromagnetického materiálu vhodného na používanie na indukčných varných doskách:

- hrnce a panvice zo smaltovanej ocele
- liatinové hrnce a panvice
- špeciálne antikorové hrnce a panvice vhodné na indukčné varenie

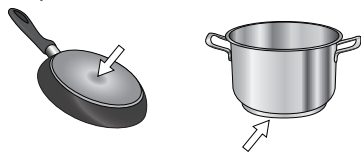
Ak chcete zistiť, či je hrniec vhodný, hľadajte na ňom symbol  (zvyčajne vytlačený na spodku). Pomocou magnetu môžete zistiť, či sú hrnce magnetické.

Kvalita a štruktúra dna hrnca môže zmeniť proces varenia. Niektoré údaje o priemere dna nezodpovedajú skutočnému priemeru feromagnetického povrchu.

Niektoré hrnce a panvice majú z feromagnetického materiálu iba časť dna a ich časti sú z iného materiálu, ktorý nie je vhodný na indukčné varenie. Tieto plochy sa môžu zohrievať pri rôznych úrovniach alebo pri nižších teplotách. V určitých prípadoch, keď je dno vyrobené prevažne z neferomagnetických materiálov, varná doska nemusí hrniec rozoznať, a preto sa varná zóna nezapne.



Na zabezpečenie optimálnej účinnosti vždy používajte hrnce a panvice s rovným dnom, na ktorom sa teplo rozloží rovnomerne. Ak dno nie je rovné, ovplyvní to výkon a tepelnú vodivosť.



Prázdne hrnce alebo hrnce s tenkým dnom

Na varnú dosku nekladte prázdne hrnce alebo panvice, keď je zapnutá. Varná doska je vybavená interným bezpečnostným systémom, ktorý neprestajne monitoruje teplotu a aktivuje funkciu automatického vypnutia, keď sa zistí vysoká teplota. Ak na ňu položíte prázdny hrniec alebo hrniec s tenkým dnom, teplota môže veľmi rýchlo stúpať a funkcia automatického vypnutia sa nemusí spustiť ihneď, čím sa poškodí hrniec alebo povrch varnej dosky. V takom prípade sa ničoho nedotýkajte a počkajte, kým všetky časti vychladnú.


Ak sa zobrazí chybová správa, zavolajte servisné stredisko.

Minimálny priemer hrnca/panvice pre rôzne varné plochy

Pre zabezpečenie správnej činnosti varnej dosky používajte hrnce s vhodným minimálnym priemerom (pozri tabuľku ďalej).

Používajte vždy varnú zónu, ktorá najviac zodpovedá minimálnemu priemeru dna hrnca.

Hrniec položte tak, aby bol na používanej varnej zóne dobre vycentrovaný. Odporúča sa nepoužívať hrnce, ktoré siahajú za obvod používanej varnej zóny.

ø min. 	120 mm	200 mm	150 mm	100 mm

ADAPTÉR NA HRNCE/PANVICE NEVHODNÉ NA INDUKCIU

S týmto príslušenstvom môžete používať hrnce a panvice, ktoré nie sú vhodné na indukčné varné dosky. Treba však brať do úvahy, že jeho použitie ovplyvňuje účinnosť, a následne aj čas potrebný na zohriatie jedla. Mal by sa používať obmedzene, pretože teploty dosiahnuté na jeho povrchu značne závisia od použitého hrnca/panvice, od toho, či je rovný, a od typu pripravovaného jedla. Ak použijete hrniec alebo panvicu, ktoré majú menší priemer ako kotúč adaptéra, môže vzniknúť teplo, ktoré sa neprenáša na hrniec alebo panvicu, a spôsobí očerňovanie varnej dosky i kotúča. Prispôbte priemer hrncov/panvic a varnej dosky priemeru adaptéra.

PRVÉ POUŽITIE


POWER MANAGEMENT (NASTAVENIE VÝKONU)

Pri nákupe je varná doska nastavená na maximálny možný výkon. Upravte nastavenie podľa limitov elektrickej sústavy vo vašej domácnosti, ako je opísané v nasledujúcom odseku.

POZNÁMKA: V závislosti od výkonu zvoleného pre varnú dosku niektoré úrovne výkonu a funkcie varných zón (napr. uvedenie do varu alebo rýchle ohrievanie) môžu byť automaticky obmedzené, aby sa zabránilo prekročeniu zvoleného limitu.

Nastavenie výkonu varnej dosky:

Po pripojení spotrebiča k elektrickej sieti môžete do 60 sekúnd nastaviť úroveň výkonu.

Stlačte tlačidlo Wi-Fi () aspoň na 5 sekúnd. Na displeji sa zobrazí symbol "PL".

Stlačením  potvrdíte.

Na zvýšenie výkonu použite tlačidlo , na jeho zníženie tlačidlo .

Dostupné úrovne výkonu: 2.5 kW – 4.0 kW – 6.0 kW – 7.2 kW.

Potvrdíte stlačením .

Zvolená úroveň výkonu zostane v pamäti aj po prerušení napájania.

Ak chcete úroveň výkonu zmeniť, odpojte spotrebič od siete aspoň na 60 sekúnd, potom ho znova pripojte k sieti a zopakujte vyššie uvedené kroky.

Ak sa počas nastavovania vyskytne chyba, zjaví sa symbol "EE" a ozve sa pípnutie. V takom prípade operáciu zopakujte.

Ak chyba pretrváva, zavolajte popredajný servis.

ZAPNUTIE/VYPNUTIE ZVUKOVÉHO SIGNÁLU

Zapnutie/vypnutie zvukového signálu:

- Pripojte varnú dosku k zdroju napájania;
 - Počkajte na sekvenciu zapínania;
 - Na 5 sekúnd stlačte tlačidlo "P" prvej posuvnej klávesnice vľavo hore.
- Akékoľvek nastavenie alarmov zostane aktívne.

REŽIM DEMO (ohrievanie deaktivované, pozri časť "Riešenie problémov")

Zapnutie a vypnutie režimu demo:

- Pripojte varnú dosku k zdroju napájania;
- Počkajte na sekvenciu zapínania;
- V priebehu prvej minúty na 5 sekúnd stlačte tlačidlo rýchleho zohrievania "P" spodnej ľavej klávesnice (ako je znázornené nižšie);
- Na displeji sa zobrazí "DE".



NASTAVENIE WI-FI (neplatí mimo Európskej únie)

Ak chcete umožniť diaľkové ovládanie spotrebiča, musíte úspešne pripojiť váš spotrebič k domácej sieti a aplikácii. Proces nastavenia sa musí vykonať iba raz. Musíte ho vykonať znova iba v prípade, ak zmeníte vlastnosti nastavenia routera (názov siete a heslo).

Minimálne požiadavky

Smart zariadenie: Android s rozlíšením displeja 1 280 × 720 (alebo vyšším) alebo iOS. V App store skontrolujte kompatibilitu s verziami Android alebo iOS. Wi-Fi router: 2,4 Ghz Wi-Fi b/g/n.

Ako vykonať nastavenie

Aby ste mohli používať túto funkciu, musíte mať: smartfón alebo tablet a Wi-Fi router pripojený na internet.

Pomocou svojho smart zariadenia skontrolujte, či je signál vašej domácej siete blízko spotrebiča silný.

Stiahnite si do svojho mobilného zariadenia aplikáciu 6th Sense Live. Aplikáciu 6th Sense Live si môžete stiahnuť z iTunes alebo Google Play. Po stiahnutí postupujte podľa pokynov aplikácie a vytvorte si účet. Keď už máte účet, otvorte aplikáciu a stlačte "+" na obrazovke vľavo dole, aby ste pridali do svojho účtu nový spotrebič. Aplikácia 6th Sense Live App vás prevedie všetkými krokmi potrebnými na dokončenie procesu. Nálepka s kódmi QR, SAID a MAC adresou sa používa na synchronizáciu vášho smart zariadenia s vaším spotrebičom. Proces spárovania musíte vykonať znova iba v prípade, ak zmeníte vlastnosti nastavenia routera (názov siete alebo heslo či poskytovateľa dát).

KAŽDODENNÉ POUŽÍVANIE**ZAPNUTIE/VYPNUTIE VARNEJ DOSKY**

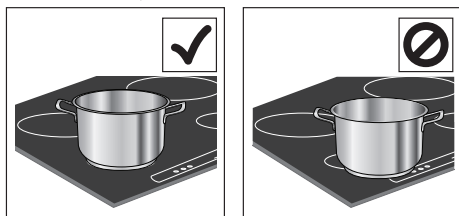
Varnú dosku zapnete stlačením tlačidla napájania na cca 1 sekundu. Varnú dosku vypnete opätovným stlačením toho istého tlačidla a všetky varné zóny sa deaktivujú.

UMIESTNENIE

Neprikrývajte symboly ovládacieho panela hrncami.

Upozornenie: Vo varných zónach v blízkosti ovládacieho panela sa odporúča umiestňovať hrnce a panvice do vnútra vyznačených plôch (berte pritom do úvahy dno aj horný okraj, lebo tie bývajú širšie).

Zabraňuje to nadmernému prehriatiu dotykového ovládania. Vždy keď je to možné, pri grilovaní alebo vysmázaní používajte zadné varné zóny.

**AKTIVÁCIA/DEAKTIVÁCIA VARNÝCH ZÓN A NASTAVENIE ÚROVNE VÝKONU**

OFF 18 P

Zapnutie varnej zóny:

Vodorovne posúvajte prst po posuvnej klávesnici (POSUVNÍK) želanej varnej zóny, čím ju zapnete a upravíte výkon. Úroveň sa zobrazí zároveň plochy spolu s kontrolkou označujúcou aktívnu varnú zónu. Tlačidlom "P" možno vybrať funkciu rýchleho zohriatia.

Vypnutie varných zón:

Zvoľte tlačidlo "Vypnúť" na začiatku posuvnej klávesnice.

**ZABLOKOVANIE OVLÁDACIEHO PANELA**

Ak chcete uzamknúť nastavenia, aby nedošlo k náhodnému zapnutiu, na 3 sekundy stlačte a podržte tlačidlo OK/Uzamknutie tlačidiel. Pípnutie a varovné svetielko nad symbolom ukazujú, že táto funkcia bola aktivovaná. Ovládací panel je zablokovaný, s výnimkou funkcie vypnutia (☰). Aby ste ovládacie prvky odblokovali, zopakujte postup ako pri aktivácii.

**ČASOVAČ**

Časovač ovláda všetky varné zóny.

Aktivovanie časovača:

Stlačte tlačidlo "+" alebo "-" a nastavte želaný čas na používanej varnej zóne. Rozsvieti sa kontrolka zároveň so špecifickým symbolom ⌚. Po uplynutí nastaveného času sa ozve pípnutie a varná zóna sa automaticky vypne. Čas možno kedykoľvek zmeniť a zároveň môže byť aktivovaných niekoľko časovačov.

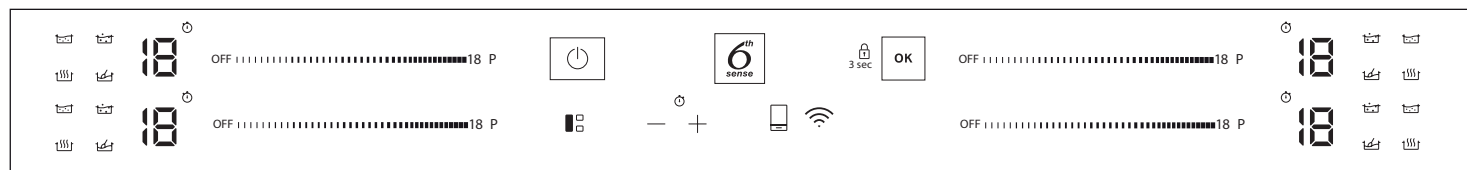
V prípade, že sú na tej istej strane varnej dosky aktivované 2 časovače zároveň, bliká ukazovateľ vybranej zóny a príslušný zvolený čas varenia je zobrazený na centrálnom displeji.

Deaktivovanie časovača:

Stlačte tlačidlá "+" a "-" kým sa časovač nevypne.

**UKAZOVATEĽ ČASOVAČA**

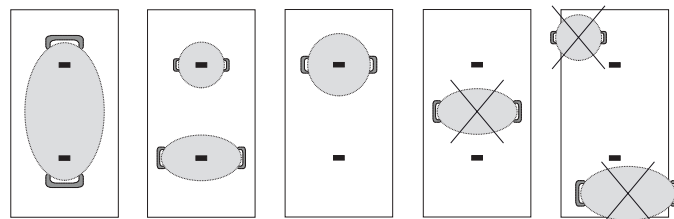
Táto LED kontrolka (keď je zapnutá) ukazuje, že pre varnú zónu bol nastavený časovač.

FUNKCIE**FLEXICOOK**

Zvolením tlačidla "FLEXICOOK" môžete spojiť dve varné zóny a použiť ich s rovnakým výkonom, keď prikryjete celý povrch veľkým hrncom alebo čiastočne s okrúhlym alebo oválnym hrncom. Funkcia vždy zostane zapnutá, a keď používate iba jeden hrniec, možno ho posúvať po celej ploche. V tomto prípade možno použiť obe ľavé posuvné klávesnice bez rozdielu. Ideálna na varenie v oválnych alebo obdĺžnikových nádobách alebo na podstavcoch.

Na deaktiváciu funkcie stlačte tlačidlo "FLEXICOOK".


DÔLEŽITÉ: Hrnce ukladajte na stred varnej zóny, aby zakrývali aspoň jeden z referenčných bodov (ako je zobrazené ďalej).





6TH SENSE

Tlačidlo "6th Sense" aktivuje špeciálne funkcie. Postavte hrniec na miesto a zvolte varnú zónu. Stlačte tlačidlo "6th Sense". Na displeji zvolenej oblasti sa zobrazí "A". Rozsvieti sa kontrolka pre prvú dostupnú špeciálnu funkciu. Stlačením tlačidla "6th Sense" jeden alebo viac ráz zvolte želanú špeciálnu funkciu.

Funkcia sa aktivuje po potvrdení stlačením tlačidla . Ak chcete zvoliť inú špeciálnu funkciu, stlačte tlačidlo "OFF" a potom "6th Sense" pre výber požadovanej funkcie. Špeciálnu funkciu vypnete a vrátite sa do manuálneho režimu stlačením "OFF". Pri používaní špeciálnych funkcií si varná doska nastaví úroveň výkonu a nemožno ju meniť.



ROZPÚŠŤANIE

Táto funkcia vám umožňuje zahriať potravinu na teplotu ideálnu na roztápanie a jej udržiavanie v roztopenom stave bez rizika spálenia. Táto metóda je ideálna, lebo nepoškodí jemné potraviny, ako je čokoláda, a zabráňuje ich prilepeniu k hrncu.



UDRŽIAVANIE V TEPLE

Táto funkcia vám umožňuje udržiavať ideálnu teplotu jedla, zvyčajne po skončení varenia alebo pri pomalom odparovaní tekutín. Ideálna na podávanie jedla v perfektnej teplote.



POMALÉ VARENIE

Táto funkcia je ideálne na udržiavanie teploty na mierne varenie, umožňuje variť jedlo dlhší čas bez rizika pripálenia. Ideálna pre recepty s dlhým varením (ryža, omáčky, pečené mäso) s tekutými omáčkami.

UKAZOVATELE



ZVYŠKOVÉ TEPLLO

Ak sa na displeji zobrazuje "H", znamená to, že varná zóna je ešte horúca. Kontrolka sa rozsvieti, aj keď zóna nebola aktivovaná, ale zohriala sa od okolitých zón alebo preto, lebo ste na ňu položili horúci hrniec. Po vychladnutí varnej zóny písmeno "H" zmizne.



VARENIE

Táto funkcia vám umožňuje priviesť vodu do varu a udržiavať ju vriacu s nižšou spotrebou energie. Do hrnca nalejte asi 2 litre vody (najlepšie izbovej teploty) a neprikryte. V každom prípade sa odporúča dávať na vriacu vodu pozor a pravidelne kontrolovať zostávajúce množstvo vody.



WI-FI TLAČIDLO

Stlačením Wi-Fi tlačidla pripojíte spotrebič k používateľskej sieti podľa pokynov aplikácie. Ak používateľ spotrebič pripojí, ale potom sa rozhodne nepoužívať funkciu ovládania pomocou Wi-Fi, rádioprijímač možno vypnúť, aby sa šetrila energia. Rádioprijímač vypnete stlačením a podržaním Wi-Fi tlačidla na 7 sekúnd. Ak bol rádioprijímač vypnutý, používateľ môže vždy funkciu ovládania cez Wi-Fi obnoviť. Rádioprijímač znovu zapnete stlačením a podržaním Wi-Fi tlačidla na 3 sekundy. Pokiaľ po zapnutí rádia stlačíte na 3 sekundy tlačidlo Wi-Fi, zapne sa režim pripojenia WPS. Keď je tento režim zapnutý, prejdite k smerovaču a stlačte na ňom tlačidlo WPS.



TLAČIDLO DIAĽKOVÉHO OVLÁDANIA

Ak varná doska dostane pokyn z diaľkového ovládania (napr.: zo smart zariadenia, cez mobilnú aplikáciu), používateľ to musí potvrdiť stlačením tlačidla diaľkového ovládania. Stlačením a podržaním tlačidla diaľkového ovládania stlačeného 7 sekúnd, keď je spotrebič zapnutý, odpojíte spotrebič od používateľskej Wi-Fi siete (napr. ak aplikácia požiada, aby ste pripojili nový router).



HRNIEC JE NESPRÁVNE POLOŽENÝ ALEBO CHÝBA

Tento symbol sa zjaví, keď hrniec nie je vhodný na indukčné varenie, nie je položený správne alebo nemá správnu veľkosť pre zvolenú varnú zónu. Ak varná zóna do 30 sekúnd po navolení neidentifikuje žiadny hrniec, varná zóna sa vypne.

TABUĽKA NA VARENIE

ÚROVEŇ VÝKONU		DRUH VARENIA	POUŽITÁ ÚROVEŇ (indikácia je iba orientačná, pomôžu vám aj skúsenosti a zvyky pri varení)
Maximálny výkon	P	Rýchly ohrev	Ideálny na rýchle zvýšenie teploty jedla na rýchle zovretie (vody) alebo rýchle zohriatie pri varení tekutín.
	14 – 18	Smaženie – varenie	Ideálne na opraženie dohneda, začiatok varenia, vysmážanie hlboko zmrazených jedál, rýchle zovretie tekutín.
		Osmaženie – pomalé praženie – varenie – grilovanie	Ideálne na rýchle opečenie, udržiavanie silného varu, varenie a grilovanie.
	10 – 14	Osmaženie – varenie – dusenie – pomalé praženie – grilovanie	Ideálne na rýchle opečenie, udržiavanie mierneho varu, varenie a grilovanie a predhriatie príslušenstva.
		Varenie – dusenie – rýchle opečenie – grilovanie – varenie na krémovú konzistenciu	Ideálne na dusenie, udržiavanie mierneho varu, varenie a grilovanie (na dlhší čas).
	5 – 9	Varenie – mierne varenie – zahusťovanie – varenie v mlieku	Ideálne pre recepty s pomalým varením (ryža, omáčky, pečené mäso, ryby) s tekutinami (napr. voda, víno, vývar, mlieko) a na varenie cestovín v mlieku.
			Ideálne pre recepty s pomalým varením (množstvo menšie ako 1 liter: ryža, omáčky, pečené mäso, ryby) s tekutinami (napr. voda, víno, vývar, mlieko).
1 – 4	Roztápanie – rozmrazovanie	Ideálne na zmäkčovanie masla, jemné rozpúšťanie čokolády, roztápanie malých kúskov.	
	Udržiavanie jedla teplého – varenie rizota v mlieku	Ideálny na udržiavanie v teple malých porcií práve uvareného jedla alebo udržiavanie teploty jedál na servírovanie, varenie rizota v mlieku.	
Nulový výkon	OFF	–	Varná doska v pohotovostnom režime alebo vypnutá (na prípadné zvyškové teplo po skončení varenia upozorňuje "H").

ÚDRŽBA A ČISTENIE



VAROVANIE

- **Nepoužívajte čistiace zariadenia využívajúce paru.**
- **Pred čistením skontrolujte, či sú varné zóny vypnuté a či sa vypol indikátor zvyškového tepla ("H").**

Dôležité:

- Nepoužívajte abrazívne čistiace špongie ani drôtenky, lebo by mohli poškodiť sklo.
- Po každom použití vyčistite varný panel (keď je vychladnutý), aby ste odstránili všetky usadeniny a škvry spôsobené zvyškami jedla.
- Ak povrch nie je dostatočne čistý, môže to znížiť citlivosť tlačidiel ovládacieho panela.
- Škrabku použite, iba ak sa zvyšky prilepia k varnej doske. Dodržujte pokyny výrobcu škrabky, aby nedošlo k poškrabaniu skla.
- Cukor alebo potraviny s vysokým obsahom cukru môžu varný panel poškodiť, a preto ich treba ihneď odstrániť.
- Soľ, cukor a piesok by mohli poškrabať sklenený povrch.
- Používajte mäkkú utierku, absorpčné papierové kuchynské utierky alebo špeciálne výrobky určené na čistenie varného panela (dodržiavajte pokyny výrobcu).
- Vyliate tekutiny môžu na varných zónach spôsobiť pohyby alebo vibrovanie hrncov.
- Po čistení povrch varného panela dôkladne osušte.

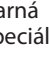
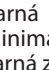
Ak je na skle logo iXelium™, varný panel bol upravený technológiou iXelium™, exkluzívnou povrchovou úpravou Whirlpool, ktorá zabezpečuje dokonalé výsledky čistenia a udržiava povrch varného panela dlhšie lesklý. **Pri čistení varných panelov s úpravou iXelium™ dodržujte tieto odporúčania:**

- Použite mäkkú utierku (najlepšie z mikrovlákien) navlhčenú vo vode alebo v bežnom čistiacom prostriedku určenom na sklo.
- Najlepší výsledok dosiahnete, ak niekoľko minút necháte na povrchu varnej dosky navlhčenú handričku.

RIEŠENIE PROBLÉMOV

- Skontrolujte, či nedošlo k prerušeniu dodávky elektriny.
- Ak varnú dosku po použití nedokázate vypnúť, odpojte ju od elektrickej siete.
- Ak sa po zapnutí varnej dosky na displeji zobrazia alfanumerické kódy, postupujte podľa pokynov v tabuľke.

Upozornenie: Prítomnosť vody, tekutina vykypená z hrncov alebo akýkoľvek predmet položený na ovládačoch môžu spôsobiť náhodnú aktiváciu alebo deaktiváciu zablokovania ovládacieho panelu.

KÓD NA DISPLEJI	OPIS	MOŽNÉ PRÍČINY	RIEŠENIE
F0E1	Je zistená varná nádoba, ale nie je kompatibilná s požadovanou operáciou.	Varná nádoba nie je dobre postavená na varnej zóne alebo nie je kompatibilná s jednou alebo viacerými varnými zónami.	Dva razy stlačte tlačidlo On/Off (Zapnuté/Vypnuté), čím odstránite kód F0E1 a obnovíte funkčnosť varnej zóny. Potom skúste použiť varnú nádobu na inej varnej zóne alebo použite inú nádobu.
F0E7	Nesprávne pripojený napájací kábel.	Pripojenie zdroja napätia nie je presne také, ako je uvedené v odseku "ZAPOJENIE DO ELEKTRICKEJ SIETE".	Upravte pripojenie k zdroju podľa odseku "ZAPOJENIE DO ELEKTRICKEJ SIETE".
F0EA	Oblasť s ovládacími prvkami sa vypne následkom príliš vysokej teploty.	Vnútna teplota elektronických častí je príliš vysoká.	Počkajte, kým varná doska vychladne, až potom ju znovu použite.
F0E2, F0E4, F0E6, F0E8, F0EC, F1E1, F6E1, F7E5, F7E6	Odpojte varnú dosku od elektrického napájania. Niekoľko sekúnd počkajte a potom dosku znova pripojte na elektrické napájanie. Ak problém pretrváva, zavolajte servisné stredisko a uveďte chybový kód zobrazený na displeji.		
d E <i>[keď je varná doska vypnutá]</i>	Varná doska nezapína zohrievanie. Funkcie sa nezapnú.	REŽIM DEMO je zapnutý.	Postupujte podľa pokynov v odseku "REŽIM DEMO".
LED Wi-Fi: svieti (nepreerušovane) LED REM: bliká pomaly (1 s zap. / 1 s vyp.)	Varná doska nefunguje. Tlačidlá nereagujú.	Prebieha aktualizácia softvéru (môže to trvať dlhšie ako 1 hodinu).	Počkajte, kým sa aktualizácia dokončí, až potom môžete varnú dosku znova používať.
napr.  → -	Varná doska nedovoľuje aktivovať špeciálnu funkciu.	Regulátor výkonu obmedzuje úroveň výkonu podľa maximálnej hodnoty nastavenej pre varnú dosku.	Pozri odsek "Nastavenie výkonu".
napr.  → 5 <i>[Úroveň výkonu je nižšia ako požadovaná]</i>	Varná doska automaticky nastaví minimálnu úroveň výkonu, aby sa varná zóna mohla používať.	Regulátor výkonu obmedzuje úroveň výkonu podľa maximálnej hodnoty nastavenej pre varnú dosku.	Pozri odsek "Nastavenie výkonu".

WI-FI – ČASTO KLADENÉ OTÁZKY

Ktoré Wi-Fi protokoly sú podporované?

Nainštalovaný Wi-Fi adaptér podporuje Wi-Fi b/g/n pre európske krajiny.

Ktoré nastavenia v softvéri routera je potrebné konfigurovať?

Sú potrebné nasledovné nastavenia routera: pásmo 2,4 GHz, Wi-Fi b/g/n, DHCP a NAT aktivované.

Ktorá verzia WPS je podporovaná?

WPS 2.0 alebo vyššia. Pozrite si dokumentáciu routera.

Sú nejaké rozdiely medzi používaním smartfónu (alebo tabletu) s operačným systémom Android alebo iOS?

Môžete používať operačný systém, ktorý chcete, rozdiel v tom nie je.

Môžem namiesto routera používať mobilný 3G tethering?

Áno, ale cloudové služby sú určené pre trvalo pripojené zariadenia.

Ako môžem skontrolovať, či moje domáce pripojenie na internet funguje a Wi-Fi je povolené?

Môžete vyhľadať svoju sieť na smart zariadení. Predtým, než to skúsíte, vypnite iné dátové pripojenia..

Ako môžem skontrolovať, či je spotrebič pripojený na moju domácu bezdrôtovú sieť?

Otvorte si konfiguráciu routera (pozri návod k routeru) a skontrolujte, či je MAC adresa spotrebiča uvedená na stránke bezdrôtovo pripojených zariadení.

Kde nájdem MAC adresu spotrebiča?

Na skle je nálepka, kde je uvedené SAID a MAC adresa.

MAC adresu tvorí kombinácia číslíc a písmen, ktorá sa začína "88:e7".

Ako môžem skontrolovať, či je bezdrôtová funkcia spotrebiča povolená?

Pomocou smart zariadenia a aplikácie 6th Sense Live skontrolujte, či je sieť spotrebiča viditeľná a pripojená ku cloudu.

Môže niečo zabraňovať tomu, aby sa signál dostal k spotrebiču?

Skontrolujte, či pripojené spotrebiče nezaberajú celú dostupnú šírku pásma.

Presvedčte sa, či vaše zariadenia s povolenou Wi-Fi neprekračujú maximálny počet, ktorý povoľuje router.

Ako ďaleko by mal byť router od spotrebiča?

Za normálnych okolností je Wi-Fi signál dostatočne silný na pokrytie niekoľkých miestností, ale veľmi to závisí od materiálu, z ktorého sú postavené steny. Silu signálu môžete skontrolovať tak, že položíte svoje smart zariadenie vedľa spotrebiča.

Čo môžem urobiť, ak moje bezdrôtové pripojenie nedosahuje po spotrebič?

Môžete použiť špeciálne zariadenia na rozšírenie pokrytia domácej Wi-Fi, ako sú prístupové body, Wi-Fi opakovače a power line adaptéry (nedodávajú sa so spotrebičom).

Ako môžem zistiť názov a heslo mojej bezdrôtovej siete?

Pozrite si dokumentáciu routera. Na routeri je zvyčajne nálepka s informáciami, ktoré potrebujete, aby ste sa dostali na stránku nastavenia zariadenia pomocou pripojeného zariadenia.

Čo môžem urobiť, ak môj router využíva Wi-Fi kanál zo susedstva?

Nastavte na pevno router, aby používal váš domáci Wi-Fi kanál.

Čo môžem urobiť, ak LED kontrola Wi-Fi bliká alebo spotrebič nemôže vytvoriť stabilné spojenie s domácim routerom?

Spotrebič sa mohol úspešne pripojiť k routeru, ale nemôže sa dostať k internetu. Aby sa spotrebič pripojil na internet, budete musieť skontrolovať nastavenie routeru alebo poskytovateľa.

Nastavenia routeru: NAT musí byť zapnuté, firewall a DHCP správne nakonfigurované. Podporované šifrovanie hesla: WEP, WPA, WPA2. Ak chcete skúsiť iný typ šifrovania, preštudujte si návod k routeru.

Nastavenia poskytovateľa: Ak váš poskytovateľ internetových služieb pevne stanovil počet MAC adries, ktoré sa môžu pripojiť na internet, možno nebudete môcť pripojiť svoj spotrebič ku cloudu. MAC adresa zariadenia je jeho jedinečný identifikátor. Spýtajte sa svojho poskytovateľa internetových služieb, ako možno na internet pripojiť iné zariadenia okrem počítačov.

Ako môžem skontrolovať, či sa dáta prenášajú?

Po nastavení siete vypnite spotrebič, počkajte 20 sekúnd a zapnite ho. Skontrolujte, či aplikácia zobrazuje stav používateľského rozhrania spotrebiča. Pri niektorých nastaveniach trvá niekoľko sekúnd, kým sa zobrazia v aplikácii.

Ako môžem zmeniť svoj Whirlpool účet, ale nechať spotrebiče pripojené?

Môžete si vytvoriť nový účet, ale nezabudnite spotrebiče odstrániť zo starého účtu, až potom ich môžete presunúť na nový.

Vymenil som router, čo mám urobiť?

Ak si môžete v novom routeri ponechať predchádzajúce meno a heslo, potom nemusíte urobiť nič, spotrebič sa znovu pripojí automaticky.

V opačnom prípade, ak chcete pripojiť spotrebič k novej Wi-Fi sieti, stlačte iba na domovskej stránke aplikácie "+" bez zrušenia spotrebiča a postupujte podľa pokynov aplikácie.

ZVUKY VZNIKAJÚCE POČAS PREVÁDZKY

Indukčné varné dosky môžu počas normálnej prevádzky písať alebo vŕzať. Tieto zvuky v skutočnosti vychádzajú z varnej nádoby a súvisia s úpravou dna nádoby (napr. ak je dno vyrobené z rôznych vrstiev materiálov alebo je nepravidelné).

Tieto zvuky môžu byť rôzne podľa typu varnej nádoby a množstva jedla, ktoré obsahuje, a nie sú príznakom, že niečo nie je v poriadku.

POPREDAJNÝ SERVIS

Aby sme vám mohli lepšie poskytovať pomoc, zaregistrujte, prosím, svoj spotrebič na www.whirlpool.eu/register.

PREDTÝM, NEŽ ZAVOLÁTE POPREDAJNÝ SERVIS:

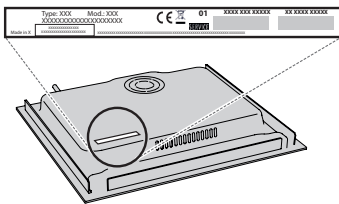
1. Zistite, či nedokázate problém vyriešiť sami s pomocou návrhov riešení uvedených v časti **RIEŠENIE PROBLÉMOV**.
2. Spotrebič vypnite a opäť zapnite, aby ste skontrolovali, či chyba pretrváva.

AK PO KONTROLÁCH UVEDENÝCH VYŠŠIE PORUCHA NAĎALEJ PRETRVÁVA, SPOJTE SA S NAJBLIŽŠÍM AUTORIZOVANÝM SERVISNÝM STREDISKOM.

Ak potrebujete pomoc, volajte na číslo uvedené v záručnej knižke alebo postupujte podľa pokynov na webovej stránke www.whirlpool.eu.

Pri kontaktovaní nášho zákaznickeho popredajného servisu vždy uveďte:

- stručný opis poruchy;
- presný typ a model spotrebiča;



- servisné číslo (číslo uvedené po slove Service na výkonnostnom štítku), servisné číslo je uvedené aj na záručnom liste;



- vašu úplnú adresu;
- vaše telefónne číslo.

Ak je nevyhnutné spotrebič opraviť, obráťte sa na autorizované servisné stredisko (zaručí sa tým použitie originálnych náhradných dielov a správny postup pri oprave).

V prípade vnorenej inštalácie zavolajte do popredajného servisu a vyžiadajte si súpravu montážnych skrutiek 4801 211 00112.