



CAPITAL SPORTS

Azura M1 | M2 | M3

Stacionární kolo

10026815 10026816 10026817 10030579 10037857
10037858 10037859 10037860

Vážený zákazníku,

Blahopřejeme k zakoupení tohoto produktu. Přečtěte si pozorně následující pokyny a postupujte podle nich, abyste předešli možným škodám. Neodpovídáme za škody způsobené nedodržením pokynů nebo nesprávným použitím. Naskenujte QR kód, abyste získali přístup k nejnovějšímu uživatelskému manuálu a dalším informacím o produktu.



OBSAH

Bezpečnostní pokyny	2
Popis produktu	4
Seznam částí	6
Seznam částí	9
Pokyny k montáži	10
Obsluha	15
Provozní postupy	16
Funkce	17
Péče a údržba	19
Podmínky likvidace	19
Výrobce a dovozce	19
(Spojené království)	19

TECHNICKÁ DATA

Kód produktu	10026815, 10026816, 10026817, 10030579, 10037857, 10037858, 10037859, 10037860,
Napájení (konzola)	2 x AAA baterie (Zahrnuto)

BEZPEČNOSTNÍ POKYNY

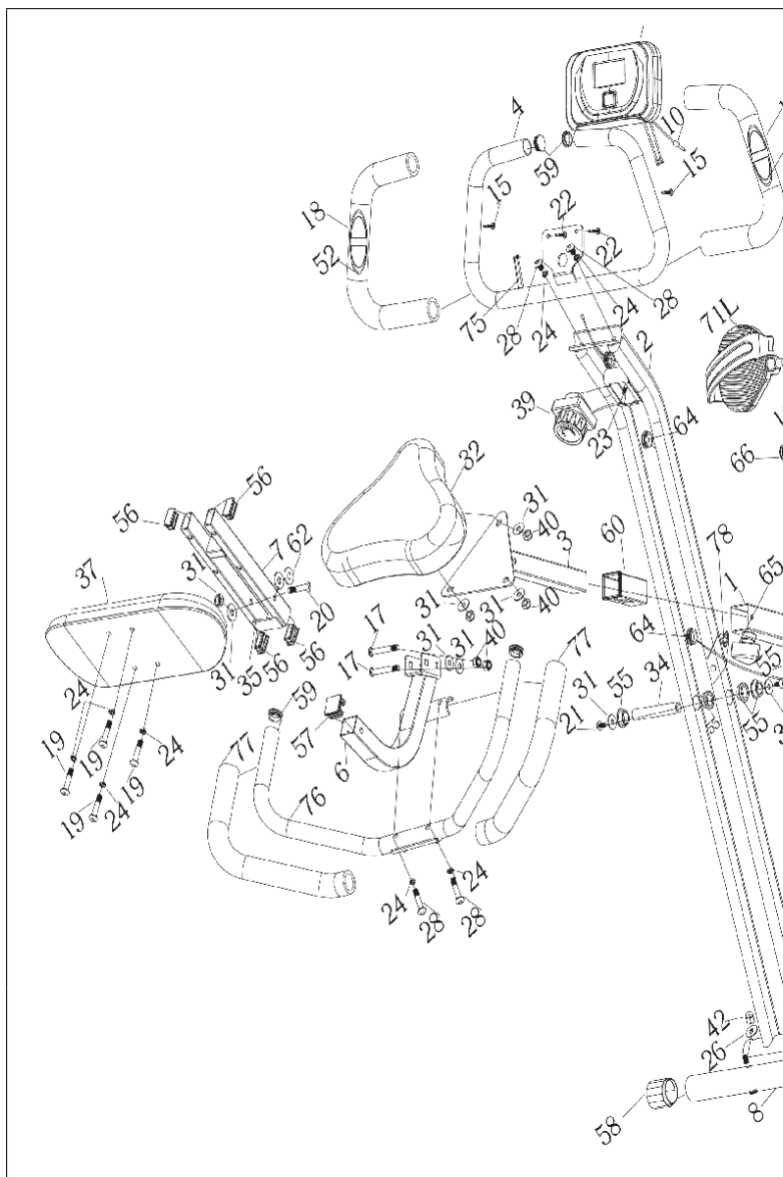
Před používáním tohoto přístroje si pečlivě přečtěte tuto příručku, abyste zajistili optimální výkon a bezpečnost. Tento návod by měl být k dispozici pro budoucí použití. Kvůli vylepšování výrobků si společnost vyhrazuje právo změnit design a specifikaci kdykoliv bez předchozího upozornění. Obrázky jsou pouze pro ilustrativní použití a mohou se lišit od skutečného produktu.

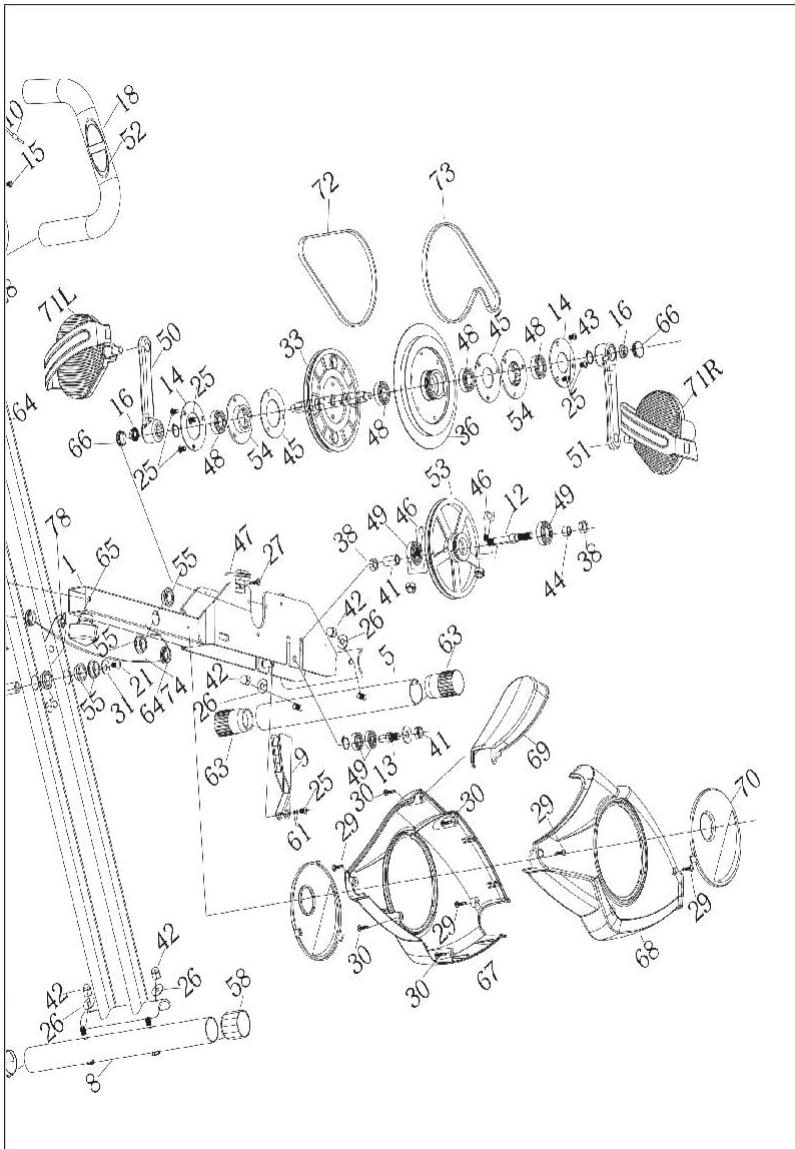
- Prosím uchovejte tento manuál na bezpečném místě pro případ potřeby.
- Prosím neskládejte toto zařízení dokud si pořádně nepřečtete tento uživatelský manuál. Bezpečnost a efektivita může být dosažená pouze tehdy pokud je zařízení řádně složené a udržované. Je vaší odpovědností ujistit se, že všichni uživatelé jsou obeznámeni se všemi bezpečnostními informacemi.
- Pro bezpečný provoz je potřebný stabilní, rovný a pevný povrch. Svou podlahu chraňte rohoží. Nepoužívejte toto zařízení ve vlhkých prostorách jako jsou budovy s bazénem, sauny a podobně. Bezpečnostní vzdálenost od tohoto zařízení musí být alespoň 0,6m volného místa kolem.
- Před používáním jakéhokoliv cvičebního programu prokonzultujte tento záměr s vaším doktorem, který určí zda váš zdravotní stav vyhovuje používání tohoto přístroje a zda používání tohoto přístroje nemůže ohrozit vaše zdraví a . Poradenství lékaře je nezbytné, pokud užíváte léky, které ovlivňují Vaši srdeční frekvenci, krevní tlak nebo hladinu cholesterolu.
- Všimněte si signály vašeho těla. Nesprávné nebo nadměrné používání zařízení může poškodit vaše zdraví. Přestaňte cvičit pokud zažijete některý z následujících příznaků: bolest, tlak na hrudi, nepravidelný tlukot srdce, mělké dýchání, závratě nebo ospalost. Prosím prokonzultujte svůj zdravotní stav s lékařem před dalším cvičením v případě zpozorování těchto symptomů.
- Necvičte bezprostředně po jídle.
- Nepouštějte děti a zvířata k tomuto zařízení, zařízení musí být složené a používáno pouze dospělými osobami.
- Toto zařízení je určeno pro domácí použití.
- Zařízení není vhodné pro terapeutické použití, smí se používat pouze na cvičení uvedené v návodu na cvičení.
- Během používání zařízení noste vhodné oblečení. Vyhýbejte se nošení volného oblečení které by se mohlo zachytit do zařízení nebo které by mohlo bránit volnému pohybu, případě omezovat pohyb.
- Během cvičení držte záda rovně.

- Před používáním zařízení zkontrolujte sedadlo, kostru a šrouby zda jsou správně umístěny a utaženy.
- Při nastavování nastavitelných částí mějte na mysli maximální hmotnost uživatele, nepřekračujte značku "stop", jinak se můžete vystavit nebezpečí.
- Vždy používejte zařízení tak jako je určeno. Pokud najdete nějaké poškozené komponenty při skládání nebo kontrolování zařízení, nebo pokud slyšíte podivné zvuky vycházející ze zařízení, okamžitě přestaňte zařízení používat.
Zařízení nepoužívejte dokud se problém neodstraní.
- Při přesouvání nebo zvedání zařízení přistupujte k práci s maximální opatrností abyste si nezranili záda. Vždy používejte správnou zvedací techniku nebo v případě potřeby vyhledejte pomoc.
- Všechny pohyblivé doplňky (například pedály, madla, sedlo .. atd.) Vyžadují údržbu alespoň jednou za týden. Před použitím je vždy zkontrolujte. Pokud je něco zlomené nebo uvolněné, ihned to opravte. Po uvedení do adekvátního stavu můžete zařízení nadále používat.
- Udržujte napájecí kabel mimo zdrojů tepla.
- Nevkládejte žádný předmět do žádného otvoru zařízení.
- Před přemístěním nebo čištěním odpojte běžecký pás od napájení. Při čištění, otřete povrch jemnými čistícími prostředky a mírně navlhčeným hadříkem; nikdy nepoužívejte rozpouštědla.
- Nepoužívejte běžecký pás na místě, které nemá regulovanou teplotu, například garáže, zahradní domky, bazény, koupelny, parkoviště nebo venku.
- Používejte zařízení pouze tak, jak je popsáno v této příručce.
- Nesprávné opravy a konstrukční změny (např. odstranění nebo výměna originálních dílů) mohou ohrozit bezpečnost uživatele.
- Tento výrobek není navržen pro použití osobami (včetně dětí), které mají sníženou fyzickou, smyslovou nebo duševní kapacitu, nebo osobami, které nemají žádné zkušenosti nebo znalosti, pokud nejsou poučeny o používání zařízení osobou zodpovědnou za jejich bezpečnost a jejich dozor.
- Děti musí být pod dozorem aby se zajistilo, že se se zařízením nebudou hrát.
- Před použitím zkontrolujte napětí na štítku zařízení. Zařízení připojte pouze k zásuvkám, které odpovídají napětí zařízení.

Poznámka: Maximální hmotnost uživatele je 100 kg.

POPIS PRODUKTU





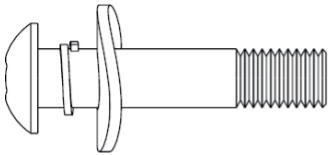
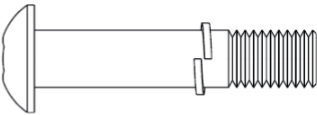
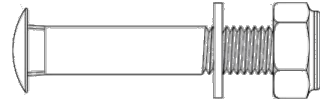
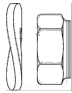
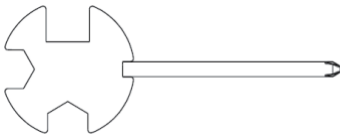

SEZNAM ČÁSTÍ

č.	Popis	Množství
1	Hlavní rám	1
2	Rám	1
3	Kolík pro nastavení sedadla	1
4	Rukojeť	1
5	Přední stabilizátor	1
6	Trubka loketního opěradla	1
7	Trubky opěrky	1
8	Zadní stabilizátor	1
9	Magnetická deska	1
10	Vedení snímače	1
11	Počítač	1
12	Volnoběžné kolo	1
13	Volnoběžné ložisko	1
14	Kryt ložiska	2
15	Šroub Ø4.2*15	2
16	Matice M10*P1.25	2
17	Šroub M8*48	2
18	Pěna loketní opěrky	2
19	Šroub M8*45	4
20	Šroub M8*76	1
21	Šroub M8*15	2
22	Šroub M8*15	2
23	Šroub M5*20	1
24	Pružinová podložka Ø8.2*10*1.5	6
25	Šroub M6*12	7
26	Rozpěrka Ø8,2 * Ø20 * 1,5 R25	6
27	Šroub M4*10	1
28	Šroub M8*40	2

č.	Popis	Množství
29	Šroub ST4.2*19	4
30	Šroub ST4.2*20	4
31	Podložka Ø8,2 * Ø20 * 1,6	10
32	Sedadlo	5
33	Kolo hlavního pásu	4
34	Os otáčení	1
35	Podložky	4
36	Setrvačnik Ø190 * 1,1kg	1
37	Zádová opěrka	1
38	M10 * P1,25 matice	2
39	Nastavovací knoflík s osmi stupni	1
40	Nylonová matice M8	5
41	Plášť vedení	1
42	Převlečná matice M8	5
43	Vnější pojistky Ø17	7
44	Podložka osy	1
45	Vyztužení konce ložiska	2
46	Šroub M6	2
47	Tlačná pružina	1
48	Ložisko 6003	4
49	Ložisko 6000	2
50	Levá klika	1
51	Pravá klika	1
52	Senzor pulsu	2
53	Kryt pasu	1
54	Ložiskové sedlo	2
55	Pohyblivé ložisko	6
56	Záslepka trubky 15*30	4
57	Záslepka trubky 30*30	1
58	Krytka zadního stabilizátoru	2

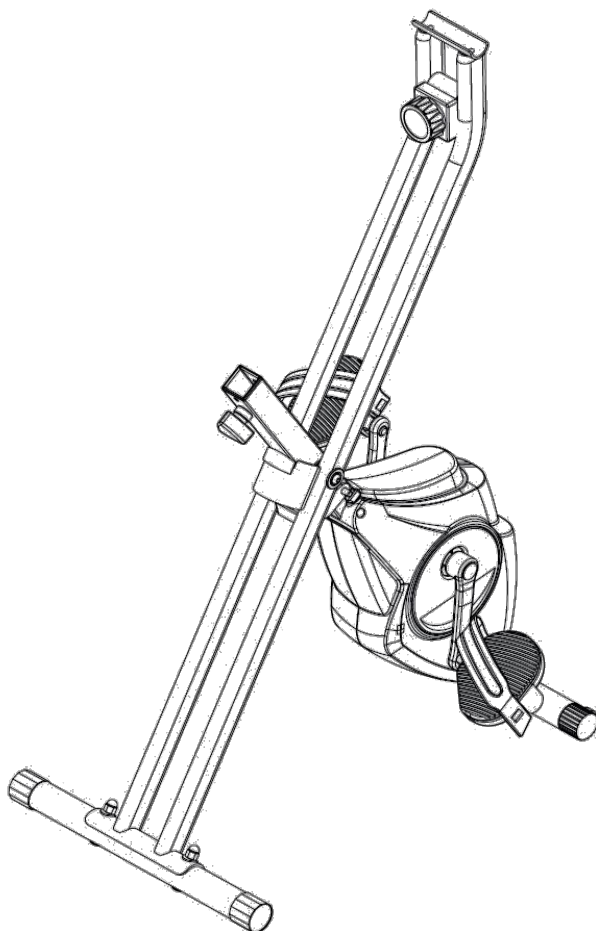
č.	Popis	Množství
59	Čtvercový koncový kryt trubice	4
60	Krytka trubky	1
61	Vlnová podložka Ø10*14* 0,03	2
62	Nylonová podložka Ø9 * Ø20 * 2	2
63	Kryt předního kola	2
64	Koncovka	3
65	Šroub M12	1
66	Kryt kliky	2
67	Levý kryt	1
68	Pravý kryt	1
69	Přední kryt	1
70	malý černý kryt	1
71	Pedál L/R	2
72	Řemen 240P	1
73	Řemen 230P	1
74	Vedení pro volič rychlostí	1
75	Vedení pulzního senzoru	1
76	Zadní rukojeti	1
77	Pěna zadních rukojetí	2
78	Pojistný kolík	1

Seznam částí

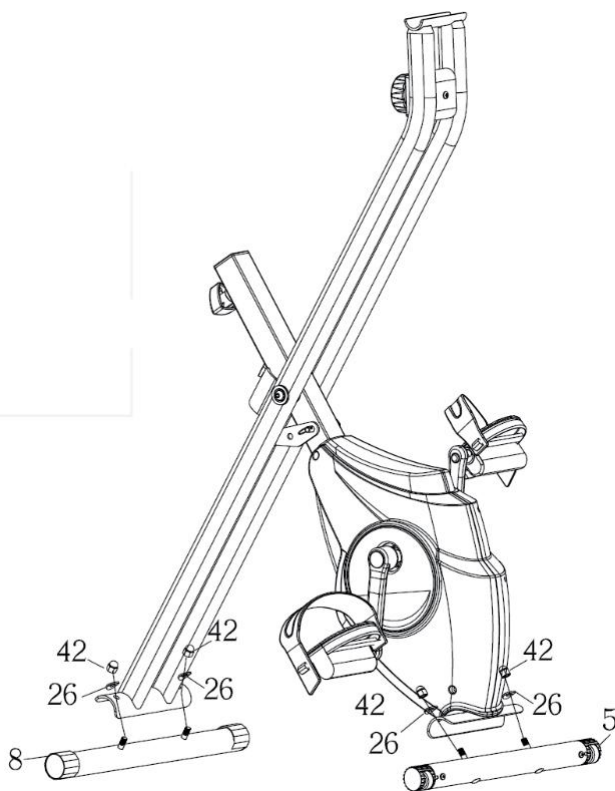
	
<p># 28 Šroub M8*40 # 24 Pružinová podložka $\varnothing 8,2$ * 10*1,5#26 Distanční podložka $\varnothing 8,2$ * $\varnothing 20$ * 1,5 R25</p>	<p># 19 Šroub M8*45 # 24 Pružinová podložka $\varnothing 8,2$ * 10 * 1,5</p>
	
<p># 17 Šroub M8 * 48 # 31 Podložka $\varnothing 8,2$ * $\varnothing 20$ * 1,6 # 40 Nylonová matice M8</p>	<p># 26 Rozpěrka $\varnothing 8,2$ * $\varnothing 20$ * 1,5 R25 #40 Nylonová matice M8</p>
	
<p>Utahovák</p>	<p>Šestihranný klíč</p>

MONTÁŽNÍ NÁVOD

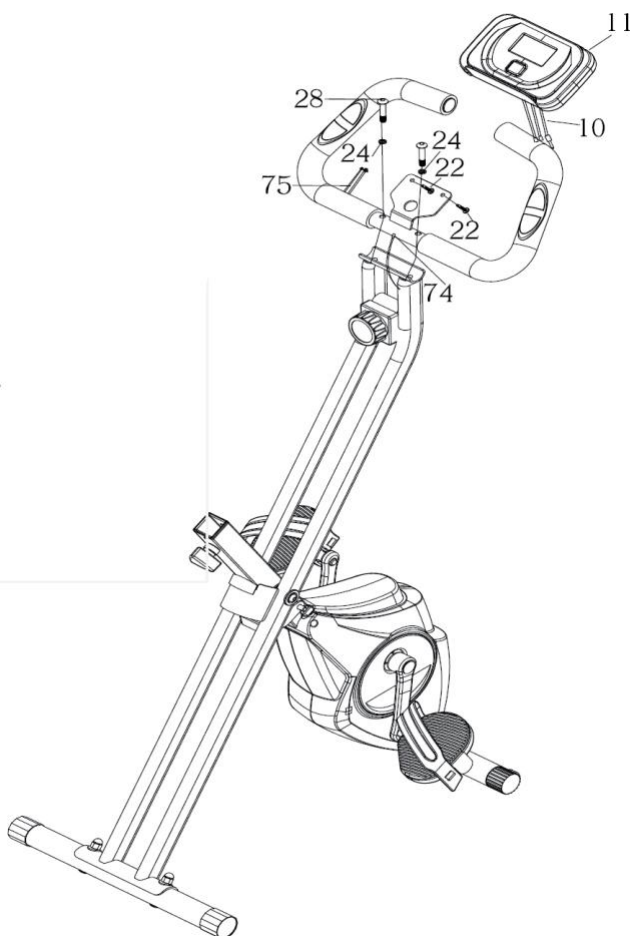
Krok 1: Nainstalujte pojistný kolík



Vytáhněte pojistný kolík (78) ze skládacího kola, roztáhněte kolo a upevněte pojistný kolík.

Krok 2: Nainstalujte přední a zadní stabilizátor

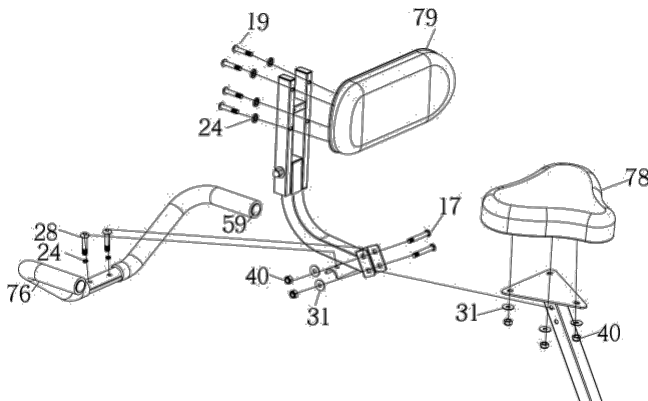
Nainstalujte přední a zadní stabilizátory (5), (8) na hlavní rám (1). Šestihranné matice bezpečně utáhněte. Zadní stabilizátor má transportní kolečka. Můžete však použít přední nebo zadní část podle vašich preferencí.

Krok 3: Nainstalujte řídítka a počítač

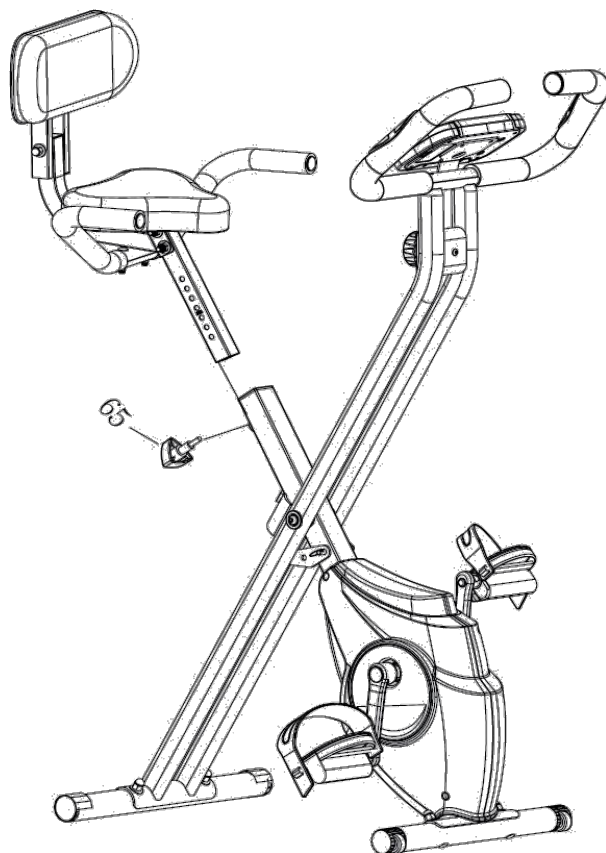
- Připevněte rukojeť (4) k hlavnímu rámu (1) instalací šroubu (28) a podložky (24) s otvory a utáhněte
- Vložte počítač (11) do na místo a zarovnejte otvor se šroubem (22) a utáhněte klíčem
- Připojte vedení pro volbu rychlostí (74) a vedení pulzního senzoru (75) k zadní části počítače (11)

Krok 4: Nasadíte levý a pravý pedál

- **Poznámka:** Levý pedál se instaluje proti směru hodinových ručiček. Nainstalujte otočením doleva. Dávejte pozor, aby hřídel pedálu byla kolmá na hřídel kliky. K utažení použijte dodaný klíč. Po montáži kontrolujte pedály častěji.
- **Poznámka:** Po prvních pár hodinách používání byste měli zkontrolovat těsnost ramen kliky pomocí 14 mm klíče.

Krok 5: Nainstalujte sedlo, opěrku sedadla a zadní rukojeť

- Sedlo (78) je připevněno k nastavovacímu kolíku (3) pomocí nylonové matice M8 (40) a podložky (31).
- Zarovnejte šroub (28) s otvorem soupravy zadních řídítek (76) přes podložku (24) a pevně dotáhněte.
- Zarovnejte šroub (19) s otvorem v sedadle (79), přes podložku (24) a nylonovou matici (40) a bezpečně utáhněte.
- Opěradlo je pevně spojeno se sedadlem pomocí nylonové matice (40), podložky (31) a šroubu (17).

Krok 6: Nainstalujte sedlovku na hlavní rám

- Připevněte sedlovku k hlavnímu rámu, vyberte si vhodnou výšku a poté upevněte knoflík pro nastavení sedadla (65)
- **Poznámka:** Při nastavování výšky sedlovky nesmí být maximální hloubka zasunutí čáry značky vyšší než okraj objímky.

OBSLUHA

Čas (TIME)	00:00 - 99:59
Speed (SPD)	0 - 99.9 km/h (mph)
Vzdálenost (DIST)	0 - 999.9 km (mi)
Kalorie (CAL)	0 - 9999 kcal
Odometr (ODO)	0 - 999.9 km (mi)
Pulse (PUL)	40 – 240 BPM
Funkce tlačítek	

Funkce tlačítek

MODE / SELECT / RESET (režim/vybrat/restartovat)	Toto tlačítko vám umožňuje vybrat a uzamknout konkrétní požadovanou funkci.
SET (nastavení)	Můžete pokračovat ve stanovení údajů pro „ČAS“, „VZDÁLENOST“, „KALORIE“.
RESET:	Stisknutím této klávesy vynulujete hodnoty.

PROVOZNÍ POSTUPY

1. AUTO ON/OFF

Systém se zapne, když stisknete kterékoliv tlačítko nebo když zaznamená vstup ze snímače rychlosti.

Systém se automaticky vypne, když rychlost nemá žádný vstupní signál nebo pokud nestisknete žádné tlačítko po dobu 4 minut.

2. RESET:

Zařízení lze resetovat buď výměnou baterie nebo stisknutím tlačítka MODE na 3 sekundy.

3. MODE (režim)

Pokud nechcete zvolit režim skenování, vyberte SCAN nebo LOCK, když začne blikat ukazatel funkce, kterou chcete spustit, a stiskněte tlačítko MODE.

FUNKCE

Čas:

Stiskněte tlačítko MODE, dokud se ukazatel nezastaví na TIME. Celková práce se zobrazí při zahájení cvičení.

SPEED (Rychlost)

Stiskněte tlačítko MODE, dokud se ukazatel nezastaví na SPEED. Zobrazí se aktuální rychlost.

DISTANCE:

Stiskněte tlačítko MODE, dokud se ukazatel neposune na DISTANCE. Zobrazí se ujetá vzdálenost každého tréninku.

CALORIE:

Stiskněte tlačítko MODE, dokud se ukazatel nezastaví na CALORIE. Zobrazí se spálené kalorie.

ODOMETER (pokud je jím zařízení vybaveno):

Mačkejte tlačítko MODE, dokud ukazatel nepřejde na ODOMETR. Zobrazí se celková ujetá vzdálenost.

PULSE (PULZ, pokud je jím zařízení vybaveno):

Stiskněte tlačítko MODE, dokud se ukazatel nepřepne na PULSE, zobrazí se aktuální srdeční frekvence uživatele v úderech za minutu. Položte dlaně na obě části kontaktů (nebo přiložte ušní sponu k uchu) a počkejte 30 vteřin pro co nejpřesnější odčítání.

SCAN:

Automatické zobrazování změn každé 4 sekundy.

BATERIE:

Pokud se na monitoru data nezobrazují správně, znovu vložte baterie, abyste dosáhli dobrého výsledku.

PÉČE A ÚDRŽBA

Poznámka: Stejně jako u všech tréninkových strojů s mechanickými pohyblivými součástmi se mohou šrouby uvolnit kvůli častému používání. Proto vám doporučujeme, abyste je pravidelně kontrolovali, a pokud je to nutné, znovu je utáhněte vhodným klíčem. Pravidelně čistěte tréninkové zařízení vlhkým hadříkem na očištění povrchů od potu a prachu.

- Očistěte pravidelně kolo čistým hadříkem, abyste udrželi čistý vzhled.
- Bezpečnost tohoto zařízení může být dosažena pravidelnou údržbou a kontrolováním poškození a opotřebení (rukojeti, pedály, sedlo atd.). Je důležité aby se všechny vadné části hned vyměnili a aby se zařízení během oprav nepoužívalo.
- Pravidelně kontrolujte zda jsou spoje upevněno šrouby a maticemi pevně a správně spojeny.
- Dbejte na pravidelné mazání částí které to vyžadují.
- Věnujte zvýšenou pozornost brzdovému systému, stabilizátorem atd. kvůli zvýšenému opotřebení.
- Protože pot je velmi korozivní, dbejte na to aby nepřicházel do kontaktu s obnaženými částmi tohoto zařízení, hlavně s počítačem. Po použití zařízení okamžitě otřete. Spoje mohou být čištěny vlhkou houbou. Agresivní a korozivní produkty nesmějí být použity.
- Zařízení uskladněte na suchém a čistém místě mimo dosah dětí.

POKYNY K LIKVIDACI



Pokud ve vaší zemi existují právní předpisy o zneškodňování elektrických a elektronických zařízení, tento symbol na výrobku nebo jeho obalu znamená, že tento výrobek nesmí být likvidován spolu s domácím komunálním odpadem. Místo toho ho třeba odevzdat na sběrném místě pro recyklaci elektrických a elektronických zařízení. Likvidací v souladu s předpisy chráníte životní prostředí a zdraví svých blízkých před negativními následky. Informace o recyklaci a likvidaci tohoto produktu získáte od místních úřadů nebo u služby likvidace domácího odpadu.

Tento výrobek obsahuje baterie. Pokud existuje ve vaší zemi zákonný předpis o likvidaci baterií, baterie se nesmí likvidovat spolu s domovním odpadem. Získejte informace o místních předpisech pro likvidaci baterií. Jejich likvidací v souladu s předpisy chráníte životní prostředí a zdraví svých blízkých před negativními následky.

VÝROBCE A DOVOZCE (UK)

Výrobce:

Chal-Tec GmbH, Wallstraße 16, 10179 Berlín, Německo.

Důležité pro Velkou Británii:

Chal-Tec UK limited

Unit 6 Riverside Business Centre

Brighton Road

Shoreham-by-Sea BN43

6RE

United Kingdom

