

► L9FEA69S


SK Návod na používanie
Práčka

USER MANUAL



AEG

OBSAH

1. BEZPEČNOSTNÉ INFORMÁCIE.....	3
2. BEZPEČNOSTNÉ POKYNY.....	5
3. POPIS VÝROBKU.....	7
4. TECHNICKÉ ÚDAJE.....	9
5. INŠTALÁCIA.....	10
6. PRÍSLUŠENSTVO.....	15
7. PRED PRVÝM POUŽITÍM.....	16
8. ZMÄKČOVAČ VODY (SOFT WATER).....	17
9. OVLÁDACÍ PANEL.....	20
10. PRVÉ SPUSTENIE.....	20
11. DOTYKOVÁ OBRAZOVKA.....	23
12.  WIFI NASTAVENIE PRIPOJENIA.....	24
13. PROGRAMY.....	26
14. VOLITEĽNÉ FUNKCIE.....	33
15. KAŽDODENNÉ POUŽÍVANIE.....	37
16. NASTAVENIA.....	43
17. TIPY A RADY.....	46
18. OŠETROVANIE A ČISTENIE.....	48
19. RIEŠENIE PROBLÉMOV.....	54
20. SPOTREBA.....	59



TEŠTE SA Z PERFEKTNÝCH VÝSLEDKOV

Ďakujeme, že ste si vybrali tento výrobok značky AEG. Vyrobili sme ho tak, aby vám poskytoval perfektný výkon mnoho rokov, a s inovatívnymi technológiami, ktoré vám uľahčia život – to sú vlastnosti, ktoré pri bežných spotrebičoch často nenájdete. Venujte, prosím, niekoľko minút tomuto návodu a dôkladne si ho prečítajte, aby ste svoj spotrebič mohli využívať čo najlepšie.

Navštívte našu stránku, kde nájdete:



Rady ohľadne používania, brožúry, návody na riešenie problémov a informácie o opravách:

www.aeg.com/support



Zaregistrujte si svoj spotrebič a využívajte ešte lepší servis:

www.registreaeg.com



Príslušenstvo, spotrebný materiál a originálne náhradné diely pre spotrebič si môžete kúpiť na stránke:

www.aeg.com/shop


STAROSTLIVOSŤ A SLUŽBY ZÁKAZNÍKOM

Vždy používajte originálne náhradné diely.

Keď budete kontaktovať autorizované servisné stredisko, nezabudnite si pripraviť nasledujúce údaje: model, číslo výrobku, sériové číslo.

Tieto informácie nájdete na typovom štítku.

 Varovanie/upozornenie – Bezpečnostné pokyny

 Všeobecné informácie a tipy

 Ochrana životného prostredia

Vyhradzujeme si právo na zmeny bez predchádzajúceho upozornenia.

1. BEZPEČNOSTNÉ INFORMÁCIE

Pred inštaláciou a používaním spotrebiča si pozorne prečítajte priložený návod na používanie. Výrobca nezodpovedá za zranenia ani za škody spôsobené nesprávnou montážou alebo používaním. Tieto pokyny uskladnite na bezpečnom a prístupnom mieste, aby ste do nich mohli v budúcnosti nahliadnuť.

1.1 Bezpečnosť detí a zraniteľných osôb

- Tento spotrebič smú používať deti staršie ako 8 rokov a osoby so zníženou fyzickou, zmyslovou alebo psychickou spôsobilosťou alebo nedostatkom skúseností a znalostí, iba ak sú pod dozorom zodpovednej osoby alebo ak boli zodpovednou

osobou poučené o bezpečnom používaní spotrebiča a rozumejú prípadným rizikám.

- Deti od 3 do 8 rokov a osoby s vysokou mierou postihnutia nesmú mať prístup k spotrebiču, pokiaľ nie sú pod nepretržitým dozorom.
- Deti do 3 rokov nesmú mať prístup k spotrebiču, iba ak sú nepretržite pod dohľadom zodpovednej osoby.
- Nedovoľte, aby sa deti hrali so spotrebičom.
- Obaly vždy uschovajte mimo dosahu detí a náležite ich zlikvidujte.
- Umývacie/pracie/čistiace prostriedky uschovajte mimo dosahu detí.
- Keď sú dvierka otvorené, nedovoľte deťom a domácim zvieratám, aby sa k nim priblížili.
- Deti nesmú spotrebič bez dozoru čistiť ani vykonávať žiadnu údržbu na spotrebiči.

1.2 Všeobecná bezpečnosť

- Nemeňte technické parametre tohto spotrebiča.
- Tento spotrebič je určený na používanie v domácnosti a podobnom prostredí, ako sú napr.:
 - kuchynky pre zamestnancov v obchodoch, kanceláriách a iných pracovných prostrediach,
 - pre klientov v hoteloch, motelloch, nocľahoch s raňajkami a inom obytnom prostredí,
 - spoločné priestory v bytových blokoch alebo samoobslužných pracovniach.
- Neprekračujte maximálnu náplň 9 kg (pozrite si kapitolu „Tabuľka programov“).
- Prevádzkový tlak vody v mieste vstupu vody z prípojky musí byť v rozmedzí od 0,5 bar (0,05 MPa) do 8 bar (0,8 MPa).
- Vetrací otvor v dolnej časti spotrebiča nesmie byť zakrytý kobercom, podložkou ani inou pokrývkou podlahy.
- Spotrebič treba zapojiť do vodovodnej siete pomocou novej dodanej súpravy hadíc alebo iných nových

súprav hadíc dodaných autorizovaným servisným strediskom.

- Staré súpravy hadíc sa nesmú opätovne použiť.
- Ak je poškodený elektrický napájací kábel, musíte ho dať vymeniť u výrobcu, v autorizovanom servisnom stredisku alebo u kvalifikovanej osoby, aby sa predišlo nebezpečenstvu.
- Pred vykonávaním údržby spotrebič vypnite a vytiahnite jeho zástrčku zo sieťovej zásuvky.
- Na čistenie spotrebiča nepoužívajte prúd vody pod tlakom a/alebo paru.
- Vyčistite spotrebič vlhkou handrou. Používajte iba neutrálne saponáty. Nepoužívajte abrazívne výrobky, špongie s abrazívnou vrstvou, rozpúšťadlá ani kovové predmety.

2. BEZPEČNOSTNÉ POKYNY

2.1 Inštalácia



Inštalácia musí byť v súlade s príslušnými nariadeniami v danej krajine.

- Odstráňte všetky časti obalu a prepravné skrutky vrátane gumeného puzdra s plastovou rozpernou vložkou.
- Prepravné skrutky uschovajte na bezpečnom mieste. V prípade budúceho presunu spotrebiča ich budete musieť opäť naskrutkovať, aby ste zablokovaním bubna zabránili vnútornému poškodeniu.
- Vždy dávajte pozor, ak presúvate spotrebič, pretože je ťažký. Vždy používajte ochranné rukavice a uzavretú obuv.
- Dodržiavajte pokyny na inštaláciu dodané so spotrebičom.
- Poškodený spotrebič neinštalujte ani nepoužívajte.
- Spotrebič neinštalujte ani nepoužívajte na miestach, kde môže byť teplota nižšia ako 0 °C alebo kde je spotrebič vystavený poveternostným vplyvom.
- Podlaha, kde má byť spotrebič umiestnený, musí byť rovná, stabilná, čistá a odolná voči vyššej teplote.
- Zabezpečte prúdenie vzduchu medzi spotrebičom a podlahou.
- Po umiestnení spotrebiča do konečnej trvalej polohy skontrolujte pomocou vodováhy, či je vo vodorovnej polohe. Ak nie je vo vodorovnej polohe, zvýšte alebo znížte nožičky podľa potreby.
- Spotrebič neinštalujte priamo nad odtok v podlahe.
- Spotrebič nepostrekujte vodou a nevystavujte ho nadmernej vlhkosti.
- Spotrebič neinštalujte tam, kde dvierka spotrebiča nemožno úplne otvoriť.
- Pod spotrebič nedávajte zatvorenú nádobu na zachytávanie eventuálne unikajúcej vody. Informácie o povolenom príslušenstve vám poskytne autorizované servisné stredisko.

2.2 Zapojenie do elektrickej siete



VAROVANIE!

Nebezpečenstvo požiaru a zásahu elektrickým prúdom.

- Spotrebič musí byť uzemnený.
- Vždy používajte správne nainštalovanú zásuvku odolnú proti nárazom.
- Uistite sa, že parametre na typovom štítku sú kompatibilné s elektrickým napätím zdroja napájania.
- Nepoužívajte viaczásuvkové adaptéry ani predlžovacie káble.
- Uistite sa, že zástrčka a prírodný elektrický kábel nie sú poškodené. Ak prírodný elektrický kábel spotrebiča treba vymeniť, túto operáciu smie urobiť iba pracovník autorizovaného servisného strediska.
- Sieťovú zástrčku pripojte do sieťovej zásuvky až po dokončení inštalácie. Po inštalácii sa uistite, že máte prístup k sieťovej zástrčke.
- Nedotýkajte sa elektrického napájacieho kábla ani jeho zástrčky mokrymi rukami.
- Spotrebič neodpájajte ťahaním za napájací kábel. Vždy ťahajte za sieťovú zástrčku.

2.3 Pripojenie na vodovodné potrubie

- Vodné hadice nesmiete poškodiť.
- Pred pripojením k novým potrubiam alebo potrubiam, ktoré boli opravené alebo vybavené novými zariadeniami (vodomery atď.), nechajte vodu stiecť, kým nebude čistá a číra.
- Uistite sa, že počas alebo po prvom použití spotrebiča neuniká viditeľné voda.
- Ak je prírodná hadica príliš krátka, nepoužívajte predlžovaciu hadicu. Obráťte sa na autorizované servisné stredisko a požiadajte o výmenu prírodnej hadice.
- Pri rozbaľovaní spotrebiča môže dôjsť k vytečeniu vody z odtokovej hadice. Je to spôsobené použitím vody pri testovaní spotrebičov v továrni.
- Odtokovú hadicu môžete predĺžiť na dĺžku max. 400 cm. Ak potrebujete inú

odtokovú hadicu, prípadne ju chcete predĺžiť, obráťte na autorizované servisné stredisko.

- Po inštalácii sa uistite, že máte prístup k vodovodnému kohútiku.

2.4 Používanie



VAROVANIE!

Hrozí nebezpečenstvo poranenia, zásahu elektrickým prúdom, požiaru, popálenín alebo poškodenia spotrebiča.

- Dodržiavajte bezpečnostné pokyny na obale umývacieho prostriedku.
- Horľavé produkty alebo predmety, ktoré obsahujú horľavé látky, nekladajte do spotrebiča, do jeho blízkosti ani naň.
- Neperte tkaniny silne znečistené olejom, masťou alebo inými masťnými látkami. Môže dôjsť k poškodeniu gumených dielov práčky. Takúto bielizeň pre pranie v práčke predperť v rukách.
- Počas spusteného programu sa nedotýkajte skla dvierok. Sklo môže byť horúce.
- Uistite sa, že ste z bielizne odstránili všetky kovové predmety.

2.5 Vnútorne osvetlenie



VAROVANIE!

Hrozí nebezpečenstvo poranenia.

- Informácie o žiarovke/žiarovkách vnútri tohto výrobku a náhradných dieloch osvetlenia, ktoré sa predávajú samostatne: Tieto žiarovky sú navrhnuté tak, aby odolali extrémnym podmienkam v domácich spotrebičoch, ako napr. teplota, vibrácie, vlhkosť, alebo slúžia ako ukazovatele prevádzkového stavu spotrebiča. Nie sú určené na používanie iným spôsobom a nie sú vhodné na osvetlenie priestorov v domácnosti.
- Ak treba vymeniť vnútorné osvetlenie, obráťte sa na autorizované servisné stredisko.

2.6 Servis

- Ak treba dať spotrebič opraviť, obráťte sa na autorizované servisné stredisko. Používajte iba originálne náhradné diely.
- Nezabudnite, že vlastnoručná alebo neprofesionálna oprava môže mať bezpečnostné následky a mohla by spôsobiť zánik záruky.
- Nasledovné náhradné diely budú dostupné do dobu 10 rokov od ukončenia predaja modelu: motor a kefky motora, prevodovka medzi motorom a bubnom, čerpadlá, tlmiče a pružiny, prací bubon, bubnová trojnožka a súvisiace guľčkové ložiská, ohrievače a ohrevné prvky, vrátane tepelných čerpadiel, potrubí a súvisiacej výbavy vrátane hadíc, ventilov, filtrov a systémov aquastop, dosky plošných spojov, elektronické displeje, tlakové spínače, termostaty a senzory, softvér a firmvér vrátane resetovacieho softvéru, dverí, závesu dverí a tesnení, iných tesnení,

súpravy zamykania dverí, plastové periférie ako dávkovače pracieho prostriedku. Upozorňujeme, že niektoré z týchto dielov môžu byť dostupné iba pre profesionálnych opravárov, a že nie všetky náhradné diely sú vhodné pre všetky modely.

2.7 Likvidácia



VAROVANIE!

Hrozí nebezpečenstvo poranenia alebo udusenía.

- Spotrebič odpojte od elektrickej siete a prívodu vody.
- Prívodný elektrický kábel odrežte blízko pri spotrebiči a zlikvidujte ho.
- Odstráňte západku dvierok, aby ste zabránili uviaznutiu detí a domácich zvierat v bubne.
- Spotrebič zlikvidujte v súlade s miestnymi požiadavkami na recykláciu elektrických a elektronických spotrebičov (WEEE).


3. POPIS VÝROBKU

3.1 Špeciálne funkcie

Vaša nová práčka spĺňa všetky moderné požiadavky na účinné ošetrovanie bielizne pri nízkej spotrebe vody, energie a pracieho prostriedku a na kvalitnú starostlivosť o bielizeň.

- **Interaktívny dotykový displej** uľahčuje a spríjemňuje nastavenia a používanie spotrebiča.
- **Pripojenie WiFi a Spustenie na diaľku** umožňujú spustiť cyklus, komunikovať s vašou práčkou a skontrolovať stav pracieho cyklu na diaľku.
- Funkcia **Technológia SoftWater** zabezpečuje **zmäkčovanie vody**, z pritekajúcej vody odstraňuje agresívne minerály a umožňuje pranie bielizne v mäkkej vode. Zabraňuje tak tuhosti vlákien, zrazeniu bielizne a blednutiu farieb po každom cykle.
- **Funkcia zmäkčovania vody využíva špeciálnu živicu**, ktorá sa nachádza v spotrebiči. Regenerácia živice a jej príprava na zmäkčovanie vody si

vyžaduje **špeciálnu soľ**. **Nasypte ju**

do priehradky 

- Funkcia **Technológia Oko-Mix** bola navrhnutá tak, aby zabezpečovala ochranu textilných vlákien vďaka rôznym fázam predbežného zmiešania, pri ktorých sa prací prostriedok a neskôr aj aviváž najprv rozpustia vo vode, až potom sa dostanú do bielizne. Aktivovaný prací prostriedok alebo aviváž tak prenikne do každého jedného vlákna a perfektne ho ošetrí.
- Vďaka **senzorom hmotnosti** dokáže spotrebič zistiť hmotnosť náplne a odporučiť množstvo pracieho prostriedku potrebného na dosiahnutie tých najlepších výsledkov bez plynutia.
- **Technológia ProSense** automaticky upraví trvanie programu podľa bielizne v bubne, aby ste dosiahli perfektné výsledky prania v čo najkratšom čase.
- Para predstavuje rýchly a jednoduchý spôsob osvieženia oblečenia. Jemné

parné programy odstraňujú pach zo suchého oblečenia a redukujú pokrčenie, takže tkaniny vyžadujú minimálne žehlenie.

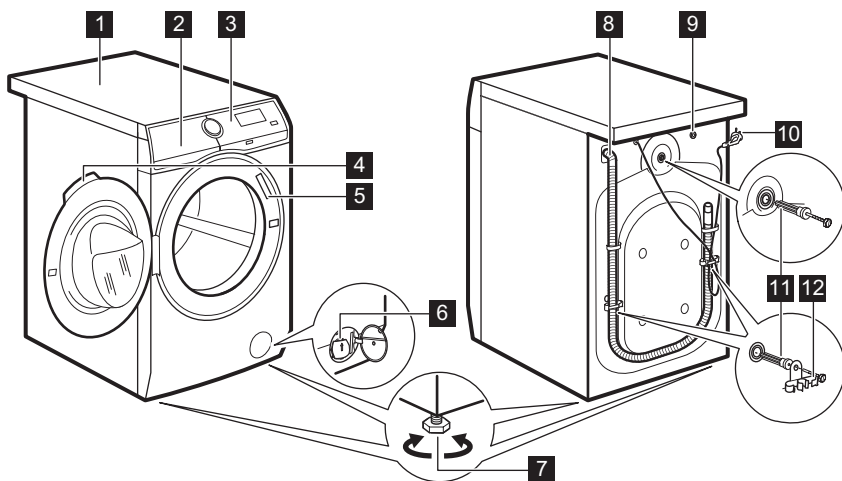
Funkcia **Voliteľná funkcia Plus para** ukončí každý cyklus jemnou parou, ktorá uvoľňuje vlákna a zmiernuje pokrčenie bielizne. Žehlenie bude jednoduchšie.

- Funkcia **Voliteľná funkcia Škvrny** vopred ošetrí odolné škvrny, čím

optimalizuje účinnosť odstraňovača škvŕn.

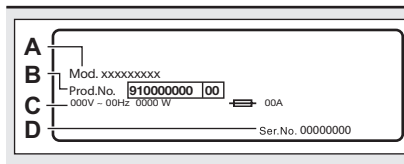
- Vďaka **Soft Plus voliteľnej funkcii** sa aviváž rovnomerne rozloží v bielizni a prenikne hlboko do jednotlivých vlákien bielizne, čím zabezpečí perfektnú jemnosť.

3.2 Prehľad spotrebiča



- 1** Pracovná plocha
- 2** Dávkačac pracieho prostriedku a priehradka na soľ
- 3** Ovládací panel
- 4** Rukoväť dvierok
- 5** Typový štítok
- 6** Filter vypúšťacieho čerpadla

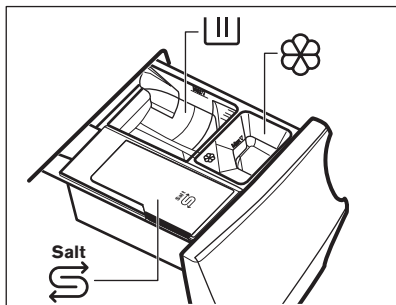
- 7** Nôžky na vyrovnanie spotrebiča
- 8** Odtoková hadica
- 9** Prípojka prítokovej hadice
- 10** Elektrický kábel
- 11** Prepravné skrutky
- 12** Podpora hadice



Typový štítok uvádza názov modelu (A), číslo výrobu (B), elektrické napätia (C) a sériové číslo (D).

3.3 Dávkovač pracieho prostriedku a prihradka na sol

- i** Vždy dodržiavajte pokyny uvedené na obale pracích prostriedkov. Každopádne však neodporúčame prekročiť maximálnu úroveň uvedenú v každej prihradke (MAX).



- III** Prihradka pre fázu prania: práškový prací prostriedok, odstraňovač škvŕn.

- i** Keď používate tekutý prací prostriedok, uistite sa, že je vložená špeciálna nádoba na tekutý prací prostriedok. Pozrite si časť „Plnenie pracieho prostriedku a prídavných prostriedkov“ v kapitole „Každodenné používanie“.

- ☼** Prihradka na tekuté prídavné prostriedky (aviváž, kondicionér pre tkaniny, škrob).
Salt
S Prihradka na soľ.

- i** Dôkladne si prečítajte kapitolu „Technológia zmäkčovača vody (Soft Water)“.
Doplnenie soli, keď to vyžaduje spotrebič, zachová účinnosť Soft Water.

- MAX** Maximálna úroveň pre množstvo pracieho prostriedku/prídavných prostriedkov.

- i** Pri navolení fázy predprania vložte do bubna dávkovaciu guľôčku s pracím/prídavným prostriedkom.

- i** Po pracom cykle odstráňte v prípade potreby všetky zvyšky pracieho prostriedku z dávkovača pracieho prostriedku.

4. TECHNICKÉ ÚDAJE

Rozmer	Šírka/výška/celková hĺbka	59.7 cm /84.7 cm /66.0 cm
Zapojenie do elektrickej siete	Napätie Celkový výkon Poistka Frekvencia	230 V 2 200 W 10 A 50 Hz

Úroveň ochrany proti vniknutiu pevných častíc a vlhkosti je IPX4
zabezpečená ochranným krytom, okrem miesta, kde nemá
nízkonapäťové zariadenie žiadnu ochranu proti vlhkosti

Tlak pritekajúcej vody	Minimálny Maximálny	0,5 bar (0,05 MPa) 8 bar (0,8 MPa)
Prívod vody ¹⁾		Studená voda
Maximálna náplň	Bavlna	9 kg
Rýchlosť otáčok	Maximálna rýchlosť odstre- ďovania	1551 ot./min

¹⁾ Prívodnú hadicu pripojte k vodovodnému kohútiku s 3/4" závitom.

5. INŠTALÁCIA



VAROVANIE!

Pozrite si kapitoly ohľadne bezpečnosti.

5.1 Rozbalenie



VAROVANIE!

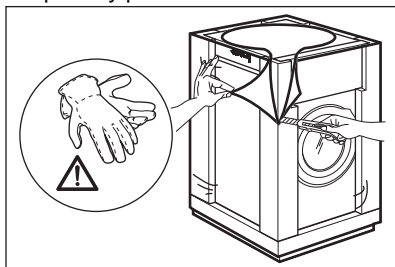
Pred inštaláciou spotrebiča odstráňte všetky obaly a prepravné skrutky.



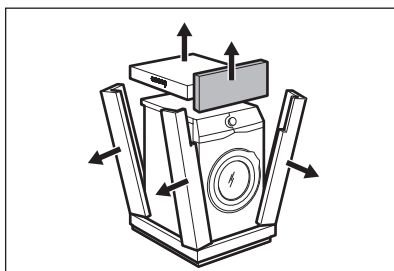
VAROVANIE!

Použite rukavice.

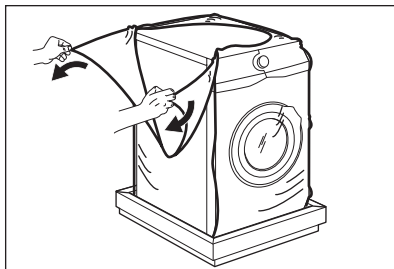
1. Odstráňte vonkajšiu fóliu. V prípade potreby použite nôž.



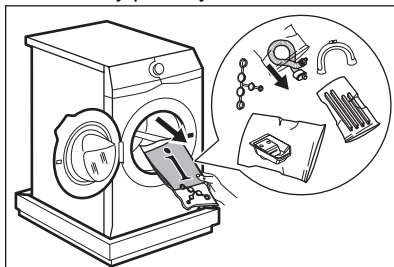
2. Odstráňte kartónový vrch a polystyrénový obal.



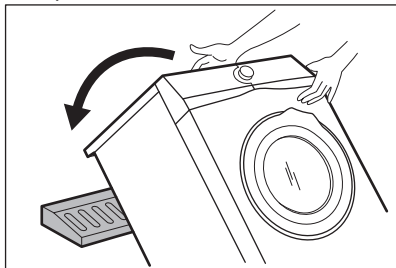
3. Odstráňte vnútornú fóliu.



4. Otvorte dverka a odstráňte polystyrénový diel z tesnenia dverok a všetky položky z bubna.

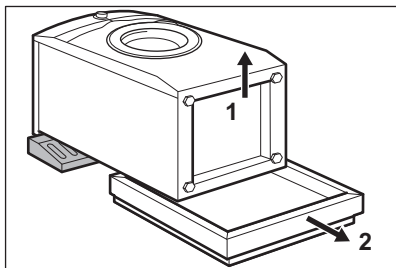


5. Opatrne položte spotrebič na jeho zadnú stranu.
6. Predný polystyrénový obalový prvok položte na podlahu ako podložku pod spotrebič.

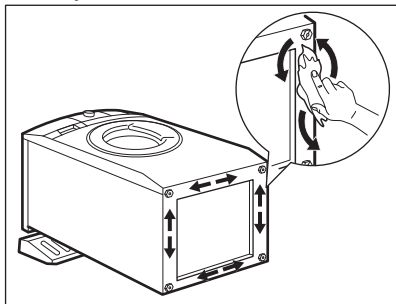


i Dbajte na to, aby ste nepoškodili hadice.

7. Odstráňte dolnú polystyrénovú ochranu.

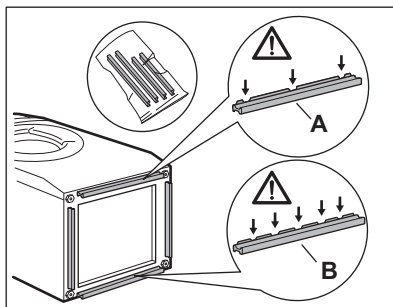


8. Spodok spotrebiča dôkladne vyčistite a vysušte.



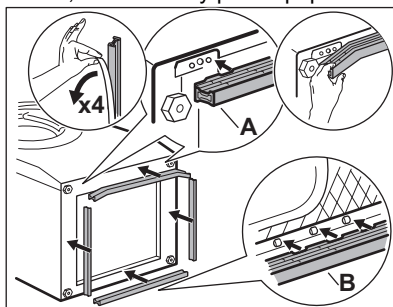
! **UPOZORNENIE!**
Nepoužívajte alkohol, rozpúšťadlá ani chemikálie.

9. Všímnite si rôzne veľkosti a umiestnenie zvukových bariér. Pozrite si uvedený obrázok:



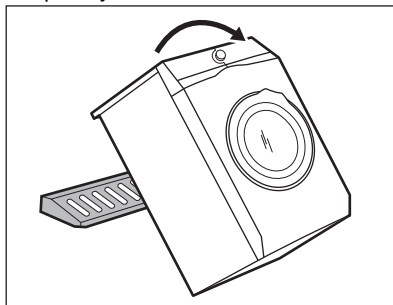
- **A (FRONT)** = predná časť spotrebiča
- **B (BACK)** = zadná časť spotrebiča

10. Zo zvukových bariér odstráňte ochrannú pásku.
11. Tieto štyri bariéry pripevnite k spodnej časti spotrebiča.
12. Pozrite si príslušný obrázok. Uistite sa, že sú bariéry pevne pripevnené.

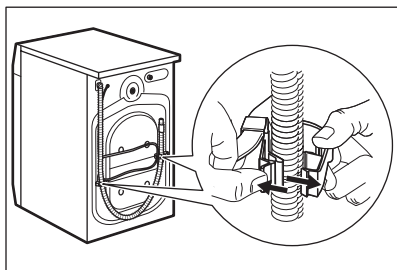


i Zvukové bariéry pripevňujte pri izbovej teplote.

13. Spotrebič nadvihnite do kolmej polohy.

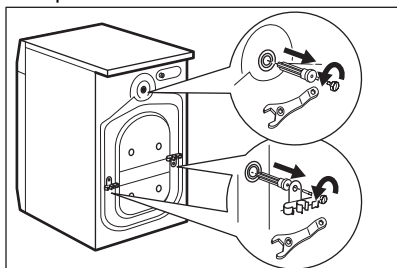


14. Napájací kábel a odtokovú hadicu uvoľníte z držiakov.

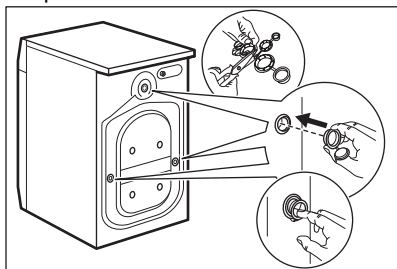


- i** Môže dôjsť k vytečeniu vody z odtokovej hadice. Je to spôsobené použitím vody pri testovaní spotrebičov v továrni.

15. Kľúčom dodávaným s práčkou odstráňte tri skrutky/príchytky na spotrebiči.



16. Vytiahnite všetky plastové rozpery.
17. Do otvorov založte plastové kryty, ktoré nájdete v sáčku s návodom na použitie.



- i** Odporúčame, aby ste si obaly a prepravné skrutky odložili pre prípady, keď budete spotrebič premiestňovať.

5.2 Umiestnenie a vyrovnanie do vodorovnej polohy

1. Spotrebič nainštalujte na plochú a tvrdú podlahu.

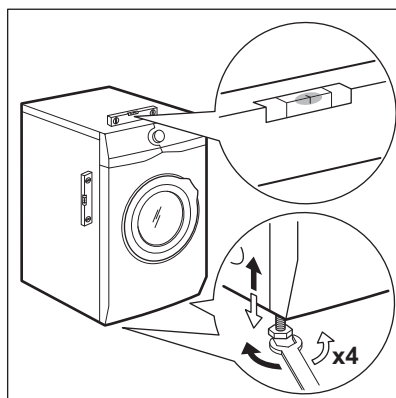
- i** Uistite sa, že sa spotrebič nedotýka steny ani iného nábytku.

2. Úroveň nastavte uvoľnením alebo utiahnutím nožičiek.



VAROVANIE!

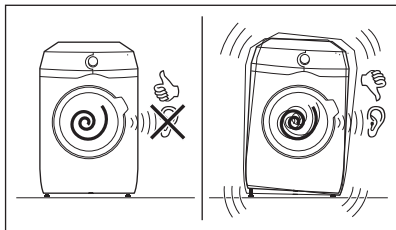
Spotrebič nevyrovnávajte vložím kartónu, dreva alebo podobných materiálov pod nožičky spotrebiča.



Spotrebič musí byť vo vodorovnej polohe a stabilný.

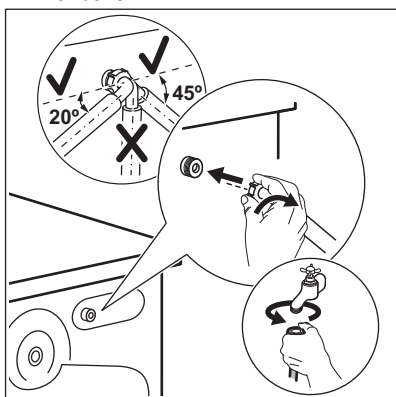
- i** Správnym nastavením spotrebiča zabránite vibráciám, hluku a pohybu spotrebiča počas jeho činnosti.

- i** Keď je spotrebič nainštalovaný na sokli alebo ak je sušička nainštalovaná na práčke, použite príslušenstvo popísané v kapitole „Príslušenstvo“. Pozorne si prečítajte pokyny dodávané so spotrebičom a príslušenstvom.



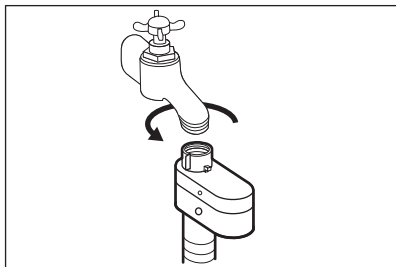
5.3 Prívodná hadica

1. Pripojte prívodnú hadicu na zadnú stranu spotrebiča.
2. Umiestnite ju doľava alebo doprava, v závislosti od polohy vodovodného kohútika.



i Uistite sa, že prívodná hadica nie je vo vertikálnej polohe.

3. V prípade potreby, uvoľnite kruhovú maticu a nastavte správnu polohu.
4. Prívodnú hadicu pripojte k vodovodnému kohútiku so studenou vodou s 3/4" závitom.



UPOZORNENIE!

Uistite sa, že z prípojk neuniká voda.

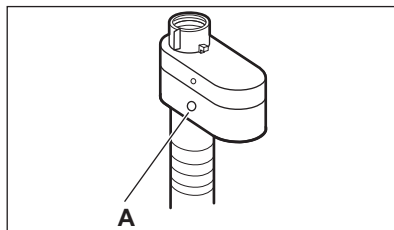


Ak je prívodná hadica príliš krátka, nepoužívajte predĺžovaciu hadicu. Obráťte sa na servisné stredisko a požiadajte o výmenu prívodnej hadice.

5.4 Zariadenie proti vytopeniu

Prívodná hadica obsahuje zariadenie proti vytopeniu. Toto zariadenie zabraňuje úniku vody z hadice v dôsledku prirodzeného starnutia.

Červená farba v okienku «A» upozorňuje na túto chybu.



V takom prípade zatvorte vodovodný ventil a obráťte sa na autorizované servisné stredisko a požiadajte o výmenu hadice.

5.5 Vypúšťanie vody

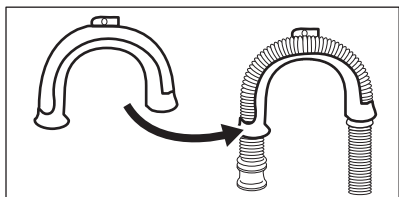
Odtokovú hadicu treba umiestniť priamo do odtokového potrubia vo výške aspoň 60 cm a najviac 100 cm.



Odtokovú hadicu môžete predĺžiť na dĺžku max. 400 cm. Ak potrebujete inú odtokovú hadicu, prípadne ju chcete predĺžiť, obráťte na autorizované servisné stredisko.

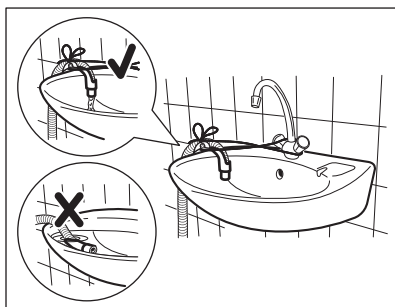
Odtokovú hadicu je možné pripojiť viacerými spôsobmi:

1. Na odtokovej hadici vytvorte tvar U a hadicu umiestnite do plastového držiaka.



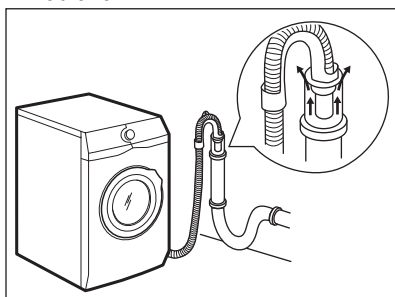
2. **Na hrane umývadla** – upevnite držiak o vodovodný kohútik alebo na stenu.

i Uistite sa, že plastový držiak sa počas vypúšťania vody nemôže pohybovať.



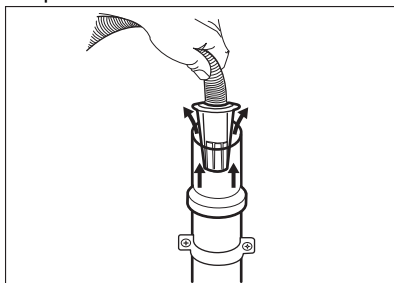
i Uistite sa, že koniec odtokovej hadice nie je ponorený do vody. Môže dôjsť k návratu špinavej vody do spotrebiča.

3. **Do odtokového potrubia s vetracím otvorom** – odtokovú hadicu vložte priamo do odtokového potrubia. Pozrite si príslušný obrázok.

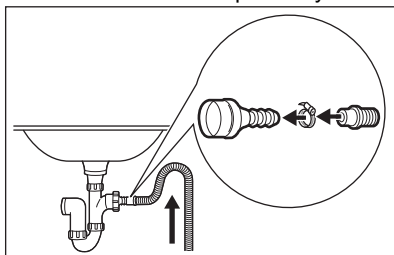


i Koniec odtokovej hadice musí byť vždy odvetraný, t. j. vnútorný priemer odtokového potrubia (min. 38 mm – min. 1,5") musí byť väčší ako vonkajší priemer odtokovej hadice.

4. Ak vyzerá koniec odtokovej hadice takto (pozrite si obrázok), môžete ho zatlačiť priamo do odtokového potrubia.

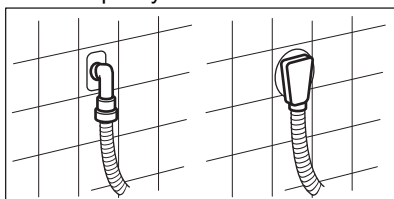


5. **Bez plastového držiaka hadice, do sifónu umývadla** – Odtokovú hadicu pripojte k prípojke sifónu a utiahnite svorkou. Pozrite si príslušný obrázok.



i Uistite sa, že odtoková hadica vytvára slučku, aby sa nečistoty z umývadla nedostali do spotrebiča.

6. Hadicu pripojte **priamo do zabudovaného odtokového potrubia v stene miestnosti**, hadicu treba prichytiť svorkou.



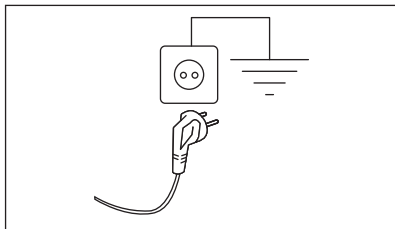
5.6 Zapojenie do elektrickej siete

Na konci inštalácie môžete pripojiť sieťovú zástrčku do sieťovej zásuvky.

Parametre napájania a elektrickej siete sú uvedené na typovom štítku a v kapitole „Technické údaje“. Ubezpečte sa, že požadované parametre zodpovedajú parametrom domácej elektrickej siete.

Skontrolujte, či elektrická sieť v domácnosti znesie požadované zaťaženie, pričom berte do úvahy aj prevádzku iných spotrebičov.

Spotrebič pripojte k uzemnenej zásuvke.



Prívodný elektrický kábel musí byť ľahko prístupný aj po inštalácii spotrebiča.

Ak máte nejaké otázky ohľadne elektrického zapojenia a inštalácie spotrebiča, obráťte sa na autorizované servisné stredisko.

Výrobca nezodpovedá za škody ani úrazy spôsobené nedodržením vyššie uvedených bezpečnostných pokynov.

6. PRÍSLUŠENSTVO

6.1 Dostupné na www.aeg.com/shop alebo u autorizovaného predajcu

Pozorne si prečítajte pokyny dodávané s príslušenstvom.

- i** Zachovanie bezpečnostných štandardov spotrebiča zaručí iba vhodné príslušenstvo schválené spoločnosťou AEG. Pri použití neschválených dielov zanikajú akékoľvek nároky na reklamáciu.

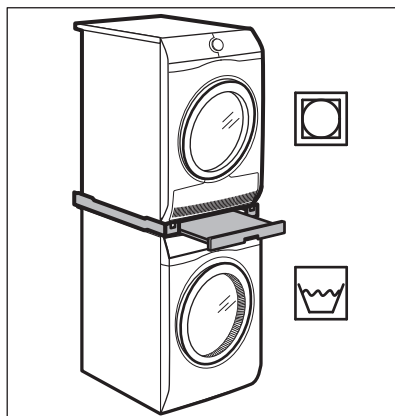
6.2 Súprava upevňovacích doštičiek

Ak spotrebič inštalujete na podstavec, ktorý nie je príslušenstvom dodaným spoločnosťou AEG, zaistíte spotrebič upevňovacími doštičkami.

Pozorne si prečítajte pokyny dodávané s príslušenstvom.

6.3 Špeciálna súprava

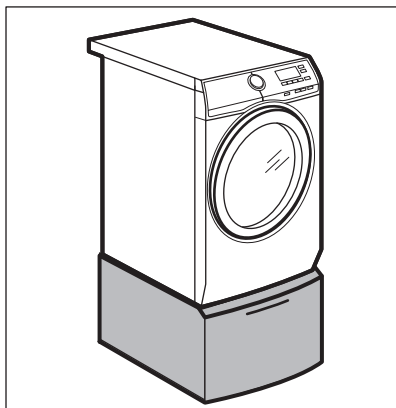
Sušičku môžete umiestniť na hornú časť práčky **iba s použitím správnej montážnej súpravy.**




**VAROVANIE!**

Sušičku neumiestňujte pod práčku. Skontrolujte hĺbky vašich spotrebičov, aby ste si overili kompatibilitu montážnej súpravy.


Na nadvihnutie spotrebiča a zjednodušenie vkladania a vyberania bielizne. Zásuvku môžete použiť na uskladnenie bielizne, ako sú napr.: uteráky, čistiace prostriedky a ďalšie.

6.4 Podstavec so zásuvkou**7. PRED PRVÝM POUŽITÍM**


Počas inštalácie alebo pred prvým použitím môžete spozorovať malé množstvo vody v spotrebiči. Ide o zvyškovú vodu, ktorá zostala v spotrebiči po úplnej funkčnej skúške v továrni, aby sa zabezpečilo, že bude spotrebič dodaný zákazníkovi v perfektnom stave a bez dôvodov k obavám.

1. Uistite sa, že všetky prepravné skrutky/prvky boli zo spotrebiča odstránené.
2. Uistite sa, že je dostupná elektrická energia a vodovodný kohútik je otvorený.
3. Uistite sa, že v priehradke s označením  je soľ a nastavte

správnu úroveň tvrdosti vody. Pozrite si časť „Nastavenie úrovne tvrdosti vody“.

4. Nalejte 2 litre vody do priehradky pracieho prostriedku s označením .

Tento postup aktivuje odtokový systém.

5. Pridajte malé množstvo pracieho prostriedku do priehradky s označením .
6. Nastavte a spustite program pre bavlnu s najvyššou teplotou bez bielizne v bubne.

Tým sa z bubna a nádrže odstránia všetky možné nečistoty.

8. ZMÄKČOVAČ VODY (SOFT WATER)

8.1 Úvod

Voda obsahuje tvrdé minerály. Čím vyšší je obsah týchto minerálov, tým tvrdšia je voda.

Horúca voda môže znížiť účinnosť pracieho prostriedku, znížiť mäkkosť tkanín a prispieť k zrazeniu bielizne a vyblednutiu farieb.

Tento spotrebič je vybavený zmäkčovačom vody, ktorý dokáže poskytnúť správny stupeň zmäkčenia vody, aby sa zachovala integrita tkanín, jas farieb a aby boli zaručené dobré výsledky prania pri nízkej teplote.

Zmäkčovač vody sa musí nastaviť v závislosti od tvrdosti vody z prírodnej hadice. Správne nastavenie umožňuje dosiahnutie najlepších výsledkov prania a maximálnu ochranu odevov.

Pre správne nastavenie zmäkčovača vody si pozrite časť „Nastavenie úrovne tvrdosti vody“.



Pri prvom spustení spotrebiča navrhne dotyková obrazovka rôzne nastavenia: jedným z nich je úroveň tvrdosti vody.

8.2 Nastavenie úrovne tvrdosti vody a aktivácia Zmäkčovač vody

Spotrebič vám umožňuje vybrať si medzi 7 úrovňami, ktoré zodpovedajú 7 rôznym rozpätiam tvrdosti vody.

V závislosti od krajiny je tvrdosť vody vyjadrená v ekvivalentných škálach: napr. francúzske stupne (°f), nemecké stupne (°d), anglické stupne (°e), mmol/l a ppm.

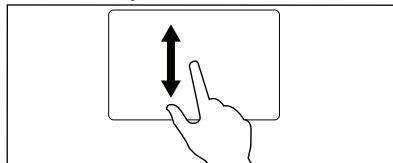
V prípade potreby informácie o tvrdosti vody vo vašej oblasti skontrolujete v miestnej vodárenskej spoločnosti.

V tabuľke „Úroveň tvrdosti vody“ skontrolujte správnu úroveň.


Nastavovanie úrovne tvrdosti vody:

1. Podržte stlačené tlačidlo **Zap./Vyp.** niekoľko sekúnd, spotrebič sa zapne.

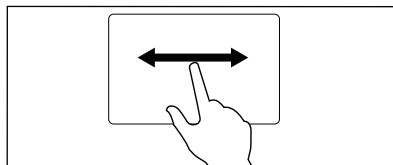
2. Počkajte, kým sa zobrazí obrazovka programov a rolovaním nahor a nadol nájdite **Nastavenia**.





3. Klepnutím na  vstúpte do zoznamu nastavení.

Spin	
Machine Clean	
Settings	
OKOPower	
ColourPro	

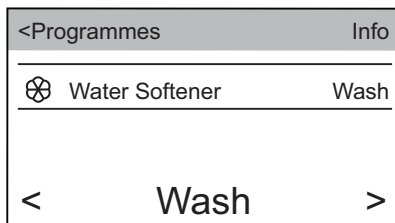
4. Rolovaním v zozname nahor alebo nadol nájdite **Tvrdosť vody**.
5. Klepnite na lištu **Tvrdosť vody**.
6. Rolovaním v zozname úrovni dolava alebo doprava vyberte vhodnú úroveň.



<Programmes	Info
 Buzzer	OFF
 Water Hardness	6

<5 6 7>

7. Klepnite na lištu **Tvrdosť vody** na opustenie a potvrdenie vybranej úrovne.
8. Rolovaním nahor a nadol v zozname nastavení nájdite lištu **Zmäkčovač vody** a vstúpte klepnutím na ňu.



9. Rolovaním v zozname doľava alebo doprava vyberte:

- **Pranie:** zmäkčovač vody je v činnosti iba počas fázy prania. Toto nastavenie pokrýje väčšinu podmienok použitia.

- **Pranie a plákanie:** ak je však privádzaná voda obzvlášť tvrdá (úrovne **6 a 7**), odporúčame nastaviť zmäkčovač vody aj počas fázy plákania, aby sa zachovala jemnosť tkanín.



Toto nastavenie zvýši spotrebu soli.

- **VYP.:** vypnutie zmäkčovača vody.

Úrovne tvrdosti vody

Úrovne	Úrovne podľa značenia na tester ¹⁾	Rozsah tvrdosti vody				
		°f (Francúzske stupne)	°d (Nemecké stupne)	°e (Anglické stupne)	mmol/l	ppm
1	C01	≤5	≤3	≤4	≤0.5	≤50
2	C02	6 - 13	4 - 7	5 - 9	0.6 - 1.3	60 - 130
3	C03	14 - 21	8 - 11	10 - 15	1.4 - 2.1	140 - 210
4 ²⁾	C04	22 - 29	12 - 16	16 - 20	2.2 - 2.9	220 - 290
5	C05	30 - 37	17 - 20	21 - 26	3.0 - 3.7	300 - 370
6	C06	38 - 45	21 - 25	27 - 32	3.8 - 4.5	380 - 450
7	C07	≥46	≥26	≥33	≥4.6	≥460


1) Ak je dodaný so spotrebičom.

2) Nastavenie z výroby, dokáže vyhovieť väčšine podmienok používania.

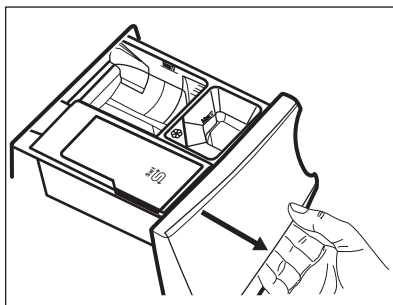
8.3 Sypanie soli

Funkcia zmäkčovania vody využíva špeciálnu živicu, ktorá sa nachádza v spotrebiči.

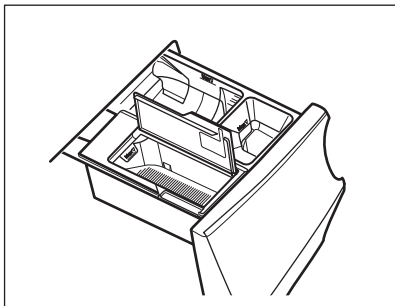
Regenerácia živice a jej príprava na zmäkčovanie vody si vyžaduje špeciálnu

soľ. Nasypte ju do priehradky .

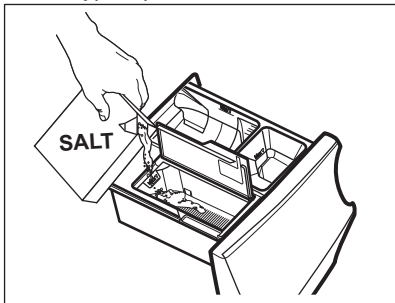
1. Otvorte dávkovač pracieho prostriedku.



2. Otvorte priehradku .





3. Nasypete špeciálnu soľ.




4. Zatvorte priehradku na soľ a dávkovač pracieho prostriedku.

i Stav soli pravidelne kontrolujte.

Priehradka ^{Salt}  môže obsahovať približne 600 g soli, čo stačí na približne dva mesiace ak je nastavená predvolená úroveň tvrdosti vody (C04) a zmäkčovač vody je aktivovaný iba počas fázy prania. Iná úroveň tvrdosti vody alebo iné nastavenie môže zvýšiť alebo znížiť spotrebu soli. Pozrite si odsek „Nastavenie úrovne tvrdosti vody“ a „Nastavenie zmäkčovača vody aj počas fázy plákania“.


Na displeji sa zobrazí hlásenie **Doplňte soľ** na konci cyklu, keď bude potrebné priehradku  doplniť soľou, aj keď ešte stále zostáva malé množstvo soli.

! **VAROVANIE!**
Do priehradky pridávajte iba soľ. ^{Salt} 



VAROVANIE!

Priehradka sa smie naplniť

iba soľou ^{Salt} . Ak nechciete nalejeť do tejto priehradky iný prací/prídavný prostriedok, pozrite si časť „Odstránenie pracieho prostriedku a iných prídavných prostriedkov z priehradky na soľ“ v kapitole „Riešenie problémov“.



Používajte iba špeciálnu soľ pre umývačky riadu a/alebo práčky. Správnu soľ si môžete objednať na webovej stránke.

Iné typy soli sú menej účinné a pri dlhodobom používaní by mohli trvalo poškodiť technológiu zmäkčovača vody.



VAROVANIE!

Nepoužívajte jemnú soľ!



Spotrebič funguje normálne dokonca aj bez soli, avšak nedokáže dosiahnuť svoj plný potenciál. Doplnenie soli, keď to vyžaduje spotrebič, zachová účinnosť systému zmäkčovania. Ak používate spotrebič dlhodobo bez soli, funkcia zmäkčovača vody sa úplne obnoví až po niekoľkých dlhých pracích cykloch po doplnení soli.

8.4 Regenerácia zmäkčovača vody

Po niekoľkých cykloch môže spotrebič potrebovať regenerovať zmäkčovač vody.

Proces regenerácie je automaticky zabezpečený pri rutinnom používaní programov ako Bavlna a Syntetika, ak keď skráťte trvanie programu klepnutím na tlačidlo Úspora času.

Proces regenerácie je automaticky zabezpečený pri rutinnom používaní programov ako Bavlna a Syntetika.

Iné programy môžu automaticky vykonať proces regenerácie, keď to umožnia nastavenia a podmienky.

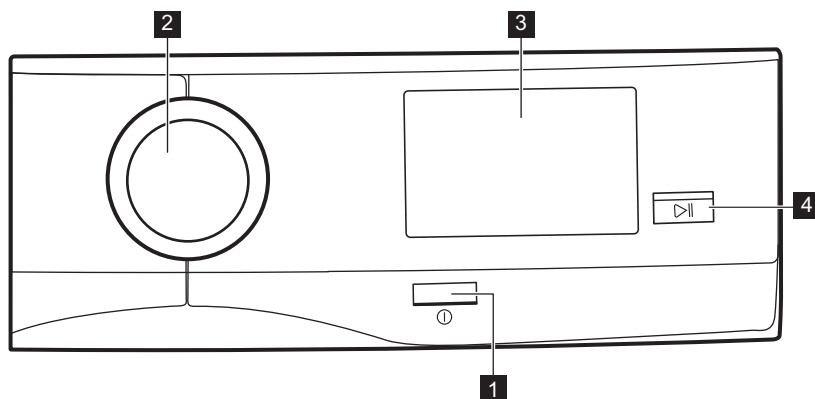


Ak zvyčajne používate veľmi krátke cykly, nemusí dôjsť k cyklu regenerácie: vidno, že soľ nebola použitá, keďže sa spotrebovávajú iba počas fáz regenerácie.

Aby ste zabezpečili proces regenerácie, spustíte raz za týždeň alebo minimálne každé dva týždne **program Bavlna alebo Syntetika**.

9. OVLÁDACÍ PANEL

9.1 Popis ovládacieho panela

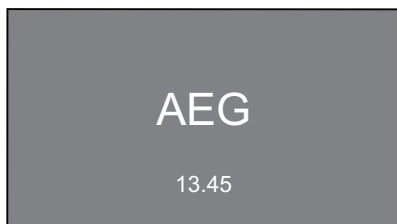


- 1** Tlačidlo Zap./Vyp (Zap./Vyp.)
- 2** Volič programov
- 3** Dotyková obrazovka

- 4** Tlačidlo Štart/Prestávka (Štart/Prestávka)

10. PRVÉ SPUSTENIE

Pri každom zapnutí spotrebiča sa na dotykovej obrazovke zobrazí úvodná obrazovka.



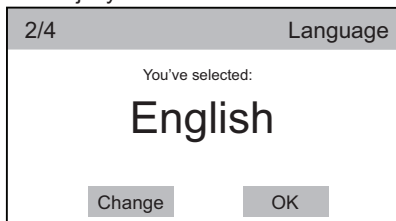
Pri prvom zapnutí spotrebiča budete po zobrazení úvodnej obrazovky navigovaní postupom počiatočného nastavenia.

10.1 Nastavenie jazyka

1. Rolovaním v zozname jazykov nájdite požadovaný jazyk a nastavte ho podržaním požadovaného jazyka.

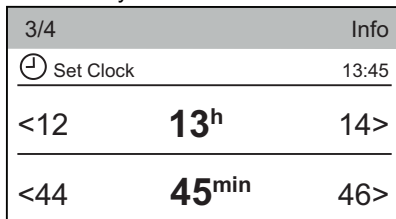


- Zobrazí sa nasledovná obrazovka:
 - klepnutím na **Ok** potvrdíte jazyk.
 - klepnutím na **Zmeniť** zmeňte jazyk.

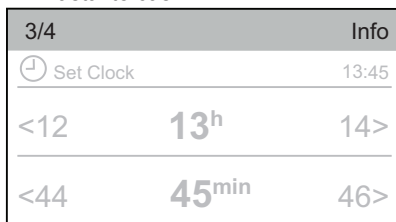


10.2 Nastavenie času

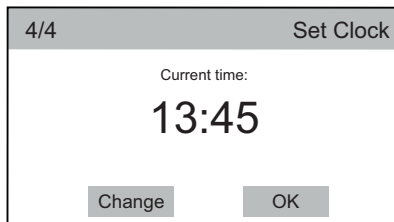
- Rolovaním v lištách hodín a minút doprava alebo doľava nastavte aktuálny čas.



- Klepnutím na lištu **Nastaviť hodiny** nastavte čas.

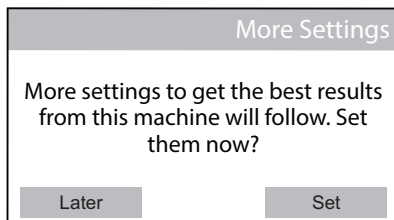


- Zobrazí sa nasledovná obrazovka:
 - klepnutím na **Ok** potvrdíte nastavený čas.
 - klepnutím na **Zmeniť** zmeňte jazyk.

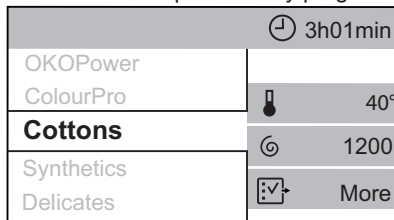


10.3 Ďalšie nastavenia

Po nastavení času sa zobrazí obrazovka **Ďalšie nastavenia**.



Ak klepnete na **Neskôr**, zobrazí sa obrazovka zoznamu programov a môžete nastaviť požadovaný program.

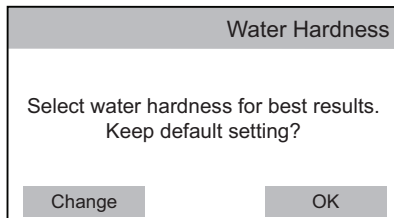


Ak klepnete na **Nastaviť**, pokračujte s ďalšími nastaveniami.

10.4 Tvrdosť vody



Displej navrhne nastaviť správnu úroveň tvrdosti vody pre zlepšenie výsledkov prania.

Zobrazí sa nasledovné okno.



- Klepnite na **Ok**, aby ste potvrdili predvolené nastavenie.

1. Klepnite na **Zmeniť**, aby ste vstúpili do podponuky **Tvrdosť vody**.

		Info
	Buzzer	Long
	Water Hardness	4
<3 4 5>		

2. Rolovaním zoznamu úrovni doprava alebo doľava nastavte požadovanú úroveň tvrdości vody.
3. Klepnite na lištu **Tvrdosť vody**. Zobrazí sa nasledovné okno.

Water Hardness	
Water hardness is set to	
4	
Change	OK

4. Klepnite na **Ok** pre potvrdenie alebo na **Zmeniť** na zmenu úrovne.

10.5 Dávka prac. prostriedku

Môžete nastaviť priemerné množstvo pracieho prostriedku odporúčané na jeho balení.


Detergent advice	
Advise on detergent level for best results. Set now or later?	
Later	Set

1. Klepnite na **Nastaviť**. Zobrazí sa nasledovné okno.


Detergent advice	
Set detergent dose for full load in 9 kg machine. Refer to detergent packaging for recommended dosage	
Later	OK

2. Klepnite na **Ok**, aby ste vstúpili do ponuky **Dávka prac. prostriedku**.

3. Klepnite na lištu **Typ pr. prostriedku 1** alebo **Typ pr. prostriedku 2**.

		Info
	Detergent Dosing	OFF
Detergent Type 1		
Detergent Type 2		

4. Rolovaním lišty podponuky doprava alebo doľava nastavte dávkovanie pracieho prostriedku v ml, ktoré zodpovedá priemernej dávke navrhovanej na balení pracieho prostriedku.

		Info
	Detergent Type 1	OFF
<40 50 ml 60>		

5. Klepnite na lištu **Typ pr. prostriedku 1**. Zobrazí sa nasledovné okno. Klepnite na **Ok**, aby ste potvrdili váš výber.

Detergent advice	
You've selected:	
50	
Change	OK

10.6 WiFi

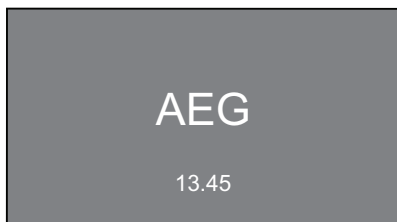
Spustenie skončí s nasledovným dialógovým oknom.

		OK
Settings complete. To connect your machine to WiFi, see instructions in user manual		
OK		

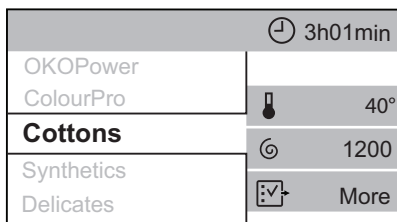
Pozrite si časť „WiFi Nastavenie pripojenia“ v kapitole „Nastavenia“.

11. DOTYKOVÁ OBRAZOVKA

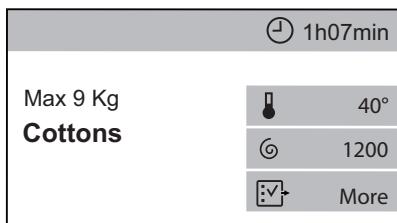
Pri každom zapnutí spotrebiča sa na dotykovej obrazovke zobrazí úvodná obrazovka.



Po niekoľkých sekundách sa zobrazí obrazovka zoznamu programom s návrhom Bavlna ako predvoleného programu.

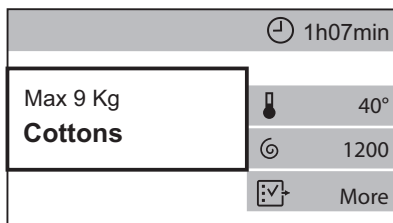


Ak nebudete rolovať v zozname programov nahor alebo nadol, o niekoľko sekúnd sa zobrazí obrazovka zhrnutia programu. Pre vrátenie na obrazovku zoznamu programov stačí klepnúť na názov programu (napr. Bavlna).

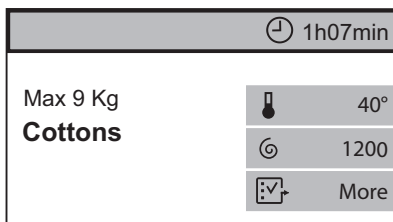



Obrazovka zhrnutia indikuje:

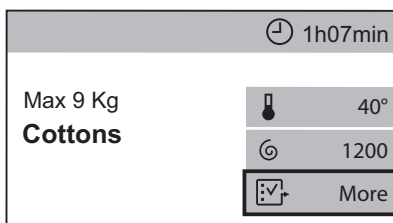
- Maximálna náplň programu, názov programu.



- Trvanie programu. Ak je zvolená táto oblasť, môže zobrazovať aj posunutý štart alebo symbol **Úspora času**.



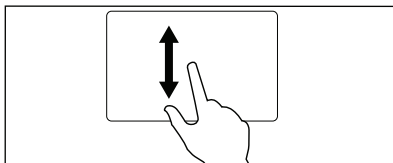
- Práve zvolené voliteľné funkcie. Ikona skratky  umožňuje vstúpiť do ponuky dodatočných voliteľných funkcií.



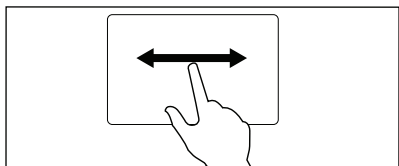
Keď na obrazovke zhrnutia vidíte ikonu skratky, môžete vstúpiť do ponuky voliteľných funkcií/nastavení jednoduchým klepnutím na príslušnú ikonu skratky.

Môžete rolovať rôznymi ponukami voliteľných funkcií/nastavení:

- **nahor a nadol**, alebo



- **doprava alebo doľava.**



Na nastavenie niektorých voliteľných funkcií alebo nastavení stačí zmeniť stav z **VYP.** na **ZAP.** jedným klepnutím na príslušnú lištu.



Programy, voliteľné funkcie a nastavenia môžete nastaviť aj otočením otočného ovládača programov a vykonaním požadovaného výberu v horizontálnych podponukách klepnutím na šípky < alebo >.

12. 📶 WIFI NASTAVENIE PRIPOJENIA

Táto kapitola popisuje, ako pripojiť inteligentný spotrebič k Wi-Fi sieti a pripojiť ho k mobilným zariadeniam.

Pomocou tejto funkcie môžete prijímať oznámenia, ovládať a monitorovať spotrebič z mobilných zariadení.

Na pripojenie spotrebiča a využívanie širokého radu funkcií a služieb potrebujete:

- Domácu bezdrôtovú sieť s aktivovaným internetovým pripojením.
- Mobilné zariadenie pripojené k bezdrôtovej sieti.

Frekvencia	2,412 - 2,472 GHz pre Európsky trh
Protokol	IEEE 802.11b/g/n dvojkanálový rádiový signál
Max. výkon	<20 dBm

12.1 Inštalácia a konfigurácia "My AEG"



"My AEG" vám umožňuje starať sa o vašu bielizeň pomocou mobilného zariadenia. Obsahuje veľké množstvo programov, užitočné funkcie a produktové informácie dokonale prispôbené spotrebiču. Pomocou aplikácie môžete zvoliť programy už dostupné z ovládacieho panela spotrebiča, a navyše odblokovať dodatočné programy dostupné iba z mobilného zariadenia. Dodatočné programy sa môžu časom zmeniť spolu s novými verziami aplikácie. Ide o personalizovanú starostlivosť o bielizeň – všetko z vášho mobilného zariadenia.

Keď pripájate spotrebič k aplikácii, stojte s vaším inteligentným zariadením blízko spotrebiča.

Uistite sa, že je vaše inteligentné zariadenie pripojené k bezdrôtovej sieti.


1. Na inteligentnom zariadení otvorte obchod s aplikáciami.
2. Stiahnite a nainštalujte aplikáciu "My AEG".
3. Uistite sa, že ste na spotrebiči spustili WiFi pripojenie. Ak nie, prečítajte si

nasledujúci odsek „Konfigurácia bezdrôtového pripojenia spotrebiča“.


4. Spustíte aplikáciu. Zadáte krajinu a jazyk a prihláste sa svojou e-mailovou adresou a heslom. Ak nemáte účet, vytvorte si nový podľa pokynov v "My AEG".
5. Pri registrácii a konfigurácii spotrebiča postupujte podľa pokynov v aplikácii.

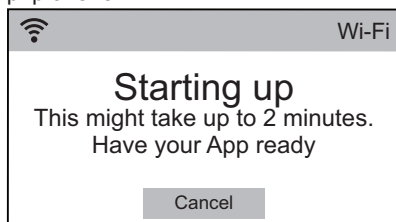
Na displeji spotrebiča sa zobrazí hlásenie potvrdzujúce úspešnú konfiguráciu.

12.2 Konfigurovanie bezdrôtového pripojenia spotrebiča

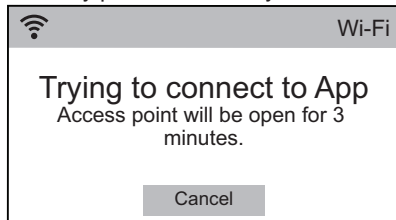
1. Na obrazovke zoznamu programov klepnite na ikonu skratky , aby ste sa dostali do ponuky nastavení.
2. Klepnutím na lištu **WiFi** zapnete pripojenie.

Zobrazí sa vyskakovacie okno s

hlásením, ikona  začne blikať a začne sa spúšťať bezdrôtový modul. Môže trvať približne 2 minúty, kým bude pripojenie pripravené.

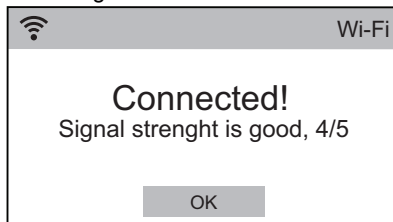


Keď je bezdrôtový modul pripravený, informuje vás vyskakovacie okno s hlásením, že prístupový bod bude otvorený približne 3 minúty.




3. Nakonfigurujte aplikáciu "My AEG" na vašom inteligentnom zariadení.
4. Ak je nakonfigurované pripojenie, na displeji spotrebiča sa zobrazí

hlásenie potvrdzujúce úspešnosť konfigurácie.




5. Klepnutím na **Ok** sa vrátite späť na zoznam nastavení spotrebiča.
6. Klepnutím na **Programy** sa vrátite späť na obrazovku zoznamu programov.

Vypnutie bezdrôtového pripojenia

1. Na obrazovke zoznamu programov klepnite na ikonu skratky , aby ste sa dostali do ponuky nastavení.
2. Klepnite na lištu **WiFi**, zobrazí sa nová ponuka.
3. Klepnite na **Vypnúť**.

Odstránenie bezdrôtového poverenia


1. Na obrazovke zoznamu programov klepnite na ikonu skratky , aby ste sa dostali do ponuky nastavení.
2. Klepnite na lištu **WiFi**, zobrazí sa nová ponuka.
3. Klepnite na **Obnoviť sieť**.

12.3 Režim spustenia na diaľku

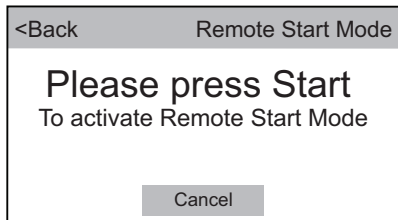
Prací program môžete spustiť alebo zastaviť na diaľku.



Keď je nainštalovaná aplikácia a vytvorené bezdrôtové pripojenie, voliteľná funkcia **Režim spustenia na diaľku** sa zobrazí medzi dostupnými voliteľnými funkciami každého programu.

Zapnutie diaľkového spustenia:

1. V obrazovke zoznamu programov vyberte požadovaný program.
2. Keď sa zobrazí obrazovka zhrnutia programu, klepnite na  **Viac**, aby ste sa dostali do zoznamu voliteľných funkcií.

3. Klepnutím na lištu **Režim spustenia na diaľku** ju zapnete (stav **ZAP**). Zobrazí sa nasledovné hlásenie:



4. Stlačením tlačidla **Štart/Prestávka** zapnete **Režim spustenia na diaľku**. Na obrazovke zhrnutia programu sa zobrazia ukazovatele  a  a dvierka sú zablokované.



Ak sú dvierka otvorené, **Režim spustenia na diaľku** je deaktivovaná. Ak pozastavíte alebo vypnete cyklus na diaľku, dvierka zostanú zablokované. Na odomknutie dvierok musíte byť pred spotrebičom a stlačiť **Štart/Prestávka**. Aby ste predišli náhodnému odomknutiu dvierok, môžete zapnúť voľiteľnú funkciu **Detská poistka**.



VAROVANIE!

Ak sú teplota a hladina vody v bubne príliš vysoké a/alebo sa bubon ešte točí, dvierka nemôžete otvoriť.

12.4 Bezdrôtová aktualizácia

Aplikácia môže navrhnúť aktualizáciu na stiahnutie nových funkcií.

Aktualizácia je akceptovaná iba cez aplikáciu.

Ak je spustený program, aplikácia oznámi, že aktualizácia prebehne po skončení programu.

Počas aktualizácie zobrazí spotrebič hlásenie o prebiehajúcej aktualizácii.

Spotrebič budete môcť opäť používať po skončení aktualizácie, bez oznámenia o úspešnej aktualizácii.

Ak sa vyskytne chyba, spotrebič vás informuje o zlyhaní aktualizácie: na obnovenie normálneho používania spotrebiča stačí stlačiť ľubovoľné tlačidlo alebo otočiť voličom.

13. PROGRAMY

13.1 Tabuľka programov









Ak je zmäkčovač vody aktívny, profitujú zo zmäkčenej vody všetky pracie programy.

Pracie programy

Program	Popis programu
Pracie programy	
OKOPower	Bavlna a stálofarebné syntetické odevy. Úplný prací program, ktorý už za 59 minút dôkladne vyperie bežne znečistenú bielizeň a zabezpečí dobrú účinnosť prania v krátkom čase.

Program	Popis programu
ColourPro	Farebná bavlna a syntetika. Cyklus s nízkou teplotou na lepšiu ochranu farieb dosahuje dobrú účinnosť prania vďaka zmäkčenej vode. V záujme optimálnej starostlivosti o tkaniny odporúčame nenaplniť bubon úplne doplna.
Eco 40-60	Biela bavlna a farebne stála bavlna. Bežne zašpinená bielizeň. Spotreba energie sa zníži a trvanie pracieho programu sa predĺži, čo zabezpečí dobré výsledky prania.
Bavlna	Biela a farebná bavlna. Bežne, veľmi a mierne zašpinená bielizeň.
Syntetika	Syntetické alebo zmesové tkaniny. Bežne zašpinená bielizeň.
Jemná bielizeň	Jemné tkaniny ako akryl, viskóza a zmesové tkaniny, ktoré si vyžadujú šetrné pranie. Bežne a mierne zašpinená bielizeň.
Vlna/hodváb	<p>Vlna vhodná na pranie v práčke, vlna určená na ručné pranie a iné tkaniny s označením «hand washing» pre ručné pranie.¹⁾</p> <p>Woolmark Apparel Care – Green (zelený)</p> <div data-bbox="445 751 822 995" data-label="Image"> </div> <p>Cyklus prania vlny tohto spotrebiča bol schválený spoločnosťou The Woolmark Company na pranie vlnených odevov, ktoré sú označené symbolom ručného prania „hand wash“, za predpokladu, že odevy sa perú v súlade s pokynmi výrobcu tejto práčky. Pri sušení a ďalšej starostlivosti o odevy postupujte podľa pokynov na štítku. M1361</p> <p>V Spojenom kráľovstve, Írsku, Hongkongu a Indii je obchodná značka Woolmark certifikačnou ochrannou známkou.</p>
Parný program	

Program	Popis programu
Para	<p>Program s použitím pary pre bavlnenú a syntetickú bielizeň. Parné programy sa môžu použiť na suchú bielizeň²⁾, opranú alebo jedenkrát nosenú bielizeň. Tento program redukuje pokrčenie a pachy³⁾ a vyrovnáva vlákna bielizne. Po skončení programu rýchlo vyberte bielizeň z bubna. Po parnom programe je žehlenie jednoduché. Nepoužívajte žiaden prací prostriedok. V prípade potreby odstráňte škvŕny praním alebo odstraňovačom škvŕn. Parné programy nemajú hygienický účinok. Parný program nenastavujte pre tieto druhy bielizne:</p> <ul style="list-style-type: none"> • Bielizeň, ktorá nie je vhodná na sušenie v sušičke. • Bielizeň určená na chemické čistenie.
Pracie programy	
20 min. 3 kg	Jemne znečistená alebo raz nosená bavlnená a syntetická bielizeň.
Outdoor	<p> Nepoužívajte aviváž a uistite sa, že v dávkovači pracieho prostriedku nie sú žiadne zvyšky aviváže.</p> <p>Odevy určené na nosenie vonku, technické, športové, nepremokavé a priedušné odolné bundy s odnímateľnou flízovou alebo vnútornou izolačnou vrstvou. Odporúčané množstvo bielizne je 2.5 kg.</p> <p>Tento program sa môže použiť aj ako cyklus na obnovenie vodovzdornosti tkanín, je špeciálne navrhnutý na starostlivosť o oblečenie s hydrofóbnou vrstvou. Ak chcete spustiť cyklus na obnovenie vodovzdornosti tkanín, postupujte nasledovne:</p> <ul style="list-style-type: none"> • Prací prostriedok nalejte do priehradky . • Nalejte špeciálny vodoodpudivý prípravok do priehradky zásuvky pre aviváž . • Množstvo bielizne znížte na 1 kg. <p> Aby ste ešte viac zlepšili účinok obnovenia vodovzdornosti tkanín, vysušte oblečenie v sušičke s programom sušenia Outdoor (ak je k dispozícii a štítok so symbolom starostlivosti povoľuje sušenie v sušičke).</p>
Džínsy	Džínsovina a džerzej. Bežné znečistenie. Tento program vykoná jemnú fázu plákania, určenú pre džínsové odevy, ktorá zníži riziko vyblednutia farieb a nezanechá zvyšky pracieho prostriedku na vláknach.

Program	Popis programu
Antialergický	Biela bavlnená bielizeň. Tento program odstraňuje mikroorganizmy, pretože počas fázy prania na niekoľko minút teplota vystúpi nad 60 °C. To pomáha odstrániť mikróby, baktérie, mikroorganizmy a iné nečistoty. Prídavná fáza plákania zabezpečí správne odstránenie zvyškov pracieho prostriedku, peľu a alergénov. Zvyšuje sa tým účinnosť prania.
Plákanie	Všetky tkaniny okrem vlnenej a veľmi jemnej bielizne. Program na plákanie a odstreďovanie bielizne. Prednastavená rýchlosť odstreďovania sa vzťahuje na programy pre bavlnenú bielizeň. Rýchlosť odstreďovania znížte podľa druhu bielizne. V prípade potreby pridajte plákania nastavením voliteľnej funkcie Extra plákanie. Pri odstreďovaní s nízkymi otáčkami vykoná spotrebič jemné plákanie a krátke odstredenie.
Vypúšťanie vody	Všetky tkaniny okrem vlnenej a veľmi jemnej bielizne. Program na odčerpanie zostatkovej vody z bubna.
Odstreďovanie	Všetky tkaniny okrem vlnenej a veľmi jemnej bielizne. Program na odstredenie bielizne a odčerpanie zostatkovej vody z bubna. Prednastavená rýchlosť odstreďovania sa vzťahuje na programy pre bavlnenú bielizeň. Rýchlosť odstreďovania znížte podľa druhu bielizne.
Čistenie zariadenia	<p>Cyklus údržby s horúcou vodou na vyčistenie a osvieženie bubna a na odstránenie zvyškov, ktoré môžu spôsobiť zápach. V záujme optimálnej účinnosti spustíte tento cyklus raz za mesiac. Pred spustením tohto cyklu odstráňte z bubna všetky predmety. Do priehradky na prací prostriedok pre fázu prania pridajte odmerku chlórového bielidla alebo prostriedku na čistenie práčok. NEPOUŽÍVAJTE oba naraz.</p> <p> Po vyčistení bubna spustíte ďalší cyklus plákania s prázdny bubnom a bez pracieho prostriedku, aby ste odstránili prípadné zvyšky bielidla.</p> <p> Tento program spustíte, najmä keď sa zobrazí hlásenie Odporúča sa cyklus čistenia. Ak program čistenia nespustíte, bude sa hlásenie zobrazovať pri každom ďalšom použití spotrebiča až do jeho spustenia.</p>

1) Počas tohto cyklu sa bubon otáča pomaly, aby bolo zaručené jemné vypranie. Môže sa zdať, že sa bubon neotáča alebo že sa neotáča správne.

2) Ak nastavíte parný program s vysušenou bielizňou, na konci cyklu môže byť bielizeň vlhká. Bielizeň nechajte sušiť na sušiaci približne 10 minút.

3) Parný program neodstraňuje veľmi silné pachy

Teplota programu, maximálna rýchlosť odstreďovania a maximálna náplň

Program	Predvolená teplota Teplotný rozsah	Referenčná rýchlosť odstreďovania Rozsah rýchlostí od- streďovania	Maximálna hmot- nosť náplne
OKOPower	30 °C 60 °C – 30 °C	1600 ot./min 1600 ot./min – 400 ot./min	5 kg
ColourPro	30 °C 30 °C – studená voda	1200 ot./min 1200 ot./min – 400 ot./min	9 kg
Eco 40-60	40 °C ¹⁾ 60 °C – 30 °C ²⁾	1600 ot./min 1600 ot./min – 400 ot./min	9 kg
Bavlna	40 °C 95 °C – studená voda	1600 ot./min 1600 ot./min – 400 ot./min	9 kg
Syntetika	40 °C 60 °C – studená voda	1200 ot./min 1200 ot./min – 400 ot./min	4 kg
Jemná bielizeň	30 °C 40 °C – studená voda	1200 ot./min 1200 ot./min – 400 ot./min	2 kg
Vlna/hodváb	40 °C 40 °C – studená voda	1200 ot./min 1200 ot./min – 400 ot./min	2 kg
Para	-	-	1 kg
20 min. 3 kg	30 °C 40 °C – 30 °C	1200 ot./min 1200 ot./min – 400 ot./min	3 kg
Outdoor	30 °C 40 °C – studená voda	1200 ot./min 1200 ot./min – 400 ot./min	2 kg ³⁾ 1 kg ⁴⁾
Džínsy	40 °C 60 °C – studená voda	1200 ot./min 1200 ot./min – 400 ot./min	9 kg
Antialergický	60 °C	1600 ot./min 1600 ot./min – 400 ot./min	9 kg
Plákanie	-	1600 ot./min 1600 ot./min – 400 ot./min	9 kg

Program	Predvolená teplota Teplotný rozsah	Referenčná rýchlosť odstreďovania Rozsah rýchlosti od- stredovania	Maximálna hmot- nosť náplne
Vypúšťanie vody	-	-	9 kg
Odstredovanie	-	1600 ot./min 1600 ot./min – 400 ot./min	9 kg
Čistenie zariadenia	60 °C	1200 ot./min 1200 ot./min – 400 ot./min	-

1) Podľa nariadenia Európskej komisie 2019/2023 tento program pri 40 °C vyperie bežne znečistenú bavlnenú bielizeň, ktorá sa zvyčajne perie pri 40 °C alebo 60 °C, spolu v jednom cykle.



Bližšie informácie o dosiahnutej teplote bielizne, trvaní programu a iné údaje nájdete v kapitole „Hodnoty spotreby“.

Najúčinnnejšie programy z hľadiska spotreby energie sú zvyčajne dlhšie cykly pri nižších teplotách.

2) **Štandardné programy, ktoré zodpovedajú hodnotám spotreby na štítku s energetickými údajmi.** Podľa nariadenia EÚ 1061/2010 je tento program pri 60 °C «štandardný program pre bavlnu pri 60 °C» a pri 30 °C «štandardný program pre bavlnu pri 40 °C». Sú to najúčinnnejšie programy vhodné na pranie bežne znečisteného bavlneného oblečenia z hľadiska kombinovanej spotreby energie a vody.




Teplota vody počas fázy prania sa môže líšiť od teploty určenej pre zvolený program.




3) Prací program.

4) Prací program a fáza obnovenia odolnosti voči vode.

Kompatibilita voliteľných funkcií programu



Po nastavení pracieho programu a stlačení tlačidla ponuka  sa na displeji zobrazia iba voliteľné funkcie.

 **Detská poisťka**,  **Odložený štart** a  **Pamät'** sú voliteľné so všetkými programami.

	Úspora času ¹⁾	Rýchlosť odstredovania	Plákanie a zastavenie	Tichý	Škrvy ²⁾	Predpranie	Namáčanie	Extra plákanie	Plus para ²⁾	Soft Plus	Fáza proti krččeniu	Úroveň pary
OKOPower		■	■					■		■		
ColourPro	■	■	■	■			■	■		■		
Eco 40-60	■	■	■	■	■	■	■	■	■	■	■	
Bavlna	■	■	■	■	■	■	■	■	■	■	■	
Syntetika	■	■	■	■	■	■	■	■	■	■	■	
Jemná bielizeň	■	■	■	■				■		■	■	
Vlna/hodváb		■	■									
Para												■
20 min. 3 kg		■										■
Outdoor		■	■					■				■
Džínsy	■	■	■		■	■		■	■	■	■	
Antialergický		■	■		■	■		■	■	■	■	
Plákanie		■	■					■			■	
Vypúšťanie vody												
Odstredovanie		■										
Čistenie zariadenia		■										

1) Ak nastavíte najkratšie trvanie, odporúčame, aby ste znížili množstvo bielzine. V spotrebiči je možné prať aj celú náplň bielzine, ale účinnosť prania môže byť nižšia.

2) Táto voliteľná funkcia nie je k dispozícii pri teplotách nižších ako 40 °C.

Vhodné pracie prostriedky pre pracie programy

Program	Univerzálny prášok ¹⁾	Tekutý univerzálny	Tekutý pre farebnú bielizeň	Jemná bielizeň, vlna	Špeciálne
OKOPower	▲	▲	▲	--	--
ColourPro	--	▲	▲	--	--

Program	Univerzálny prášok ¹⁾	Tekutý univerzálny	Tekutý pre farebnú bielizeň	Jemná bielizeň, vlna	Špeciálne
Eco 40-60	▲	▲	▲	--	--
Bavlna	▲	▲	▲	--	--
Syntetika	▲	▲	▲	--	--
Jemná bielizeň	--	--	--	▲	▲
Vlna/hodváb	--	--	--	▲	▲
20 min. 3 kg	--	▲	▲	--	--
Outdoor	--	--	--	▲	▲
Džínsy	--	--	▲	▲	▲
Antialergický	▲	▲	--	--	▲

¹⁾ Pri teplote nad 60 °C sa odporúča používanie práškového pracieho prostriedku.

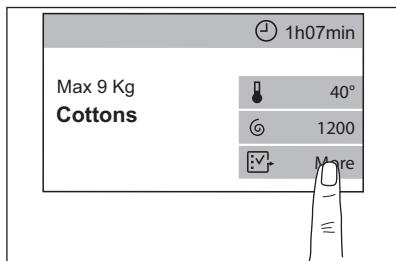
▲ = Odporúčané

-- = Neodporúča sa

14. VOLITEĽNÉ FUNKCIE

14.1 Úvod

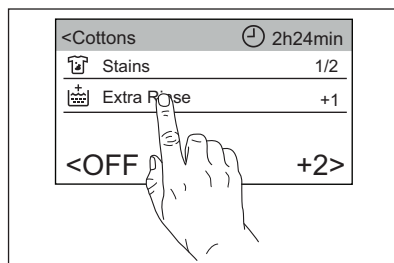
- i** Keď vstúpíte do ponuky **Viac**, na displeji sa zobrazia iba voliteľné funkcie dostupné pre nastavený program.



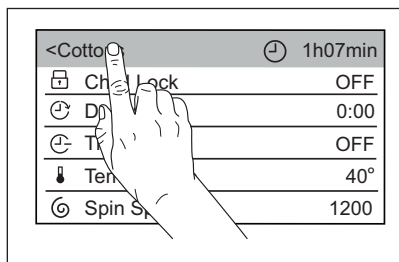
- i** Keď svieti na obrazovke zhrnutia programu ikona skratky voliteľnej funkcie, jednoducho na ňu klepnite, aby ste sa priamo dostali do príslušnej podponuky voliteľnej funkcie.

Na zapnutie/vypnutie voliteľnej funkcie alebo na vstup do podponuky voliteľnej funkcie klepnite na lištu voliteľnej funkcie.

Na opustenie podponuky voliteľnej funkcie opäť klepnite na lištu voliteľnej funkcie.




Ak sa chcete vrátiť na obrazovku zhrnutia programu, klepnite na lištu programov.



14.2 Detská poistka


Pomocou tejto voliteľnej funkcie môžete predísť náhodnému používaniu spotrebiča deťmi.

Zapnutie tejto voliteľnej funkcie:

- Klepnite na lištu **Detská poistka**, spotrebič sa automaticky vráti na obrazovku zhrnutia programu a zobrazí sa ikona skratky .




Túto funkciu môžete zapnúť:

- Po stlačení tlačidla Štart/Prestávka: tlačidlo Štart/Prestávka a dotyková obrazovka sú vypnuté. Spotrebič môžete vypnúť pomocou tlačidla Zap./Vyp..
- Pred stlačením tlačidla Štart/Prestávka: spotrebič sa nedá spustiť.

 Spotrebič bude voliť túto voliteľnú funkciu potom, ako ju vypnete.

Vypnutie tejto voliteľnej funkcie:

- Ikonu skratky  držte stlačenú 3 sekundy, kým **nezhasne**.



 Ak svieti ikona skratky , môžete **zapnúť** túto voliteľnú funkciu klepnutím na ikonu skratky  bez vstupu do ponuky **Viac**. Pozrite si časť „Skratky“ v kapitole „Nastavenia“.

14.3 Odložený štart

S touto voliteľnou funkciou môžete odložiť spustenie programu na vhodnejší čas.

1. Klepnutím na lištu **Odložený štart** vstúpte do podponuky.

2. Rolujte doľava alebo doprava lištami hodín a minút, aby ste nastavili požadovaný posunutý štart.




Keď sa vrátite na obrazovku zhrnutia programu, objaví sa ukazovateľ  a nastavený čas oneskorenia striedavo s ukazovateľom  a trvaním programu.

Po dotknutí sa tlačidla Štart/Prestávka začne spotrebič odpočítavanie a dvierka sú zablokované.

14.4 Úspora času

Pomocou tejto voliteľnej funkcie môžete skrátiť trvanie programu (**VYP.** = bežné trvanie programu).

1. Klepnutím na lištu **Úspora času** vstúpte do podponuky.
2. Rolovaním v lište podponuky doprava nastavte:
 - Voliteľná funkcia **Rýchle (Stred.)**: ak je bielizeň bežne alebo mierne znečistená, môžete skrátiť prací program.
 - Voliteľná funkcia **Extra rýchle (Max)**: v prípade menšej náplne.

Keď sa vrátite na obrazovku zhrnutia programu, objaví sa ukazovateľ  **Rýchle** alebo  **Extra rýchle**, ktorý nahradí ukazovateľ  a aktivuje trvanie programu.

14.5 Teplota

Po výbere pracieho programu spotrebič automaticky navrhne predvolenú teplotu.

1. Klepnutím na lištu **Teplota** vstúpte do podponuky.
2. Rolovaním v lište podponuky nastavte požadovanú teplotu.

Studená voda = Studená voda.
Keď sa vrátite na obrazovku zhrnutia programu, zobrazí sa nastavená teplota.


14.6 Rýchlosť odstreďovania

Po nastavení programu spotrebič automaticky zvolí maximálnu rýchlosť odstreďovania.


1. Klepnutím na lištu **Rýchlosť odstreďovania** vstúpte do podponuky.

2. Rolujte v lište podponuky doprava alebo dolava na:

- **Zníženie rýchlosti odstreďovania;**


 Displej zobrazí iba rýchlosti odstreďovania dostupné pre nastavený program.


- alebo **zapnite voliteľnú funkciu Plákanie a zastavenie;**

Keď sa vrátite na obrazovku zhrnutia programu, zobrazí sa ukazovateľ . Voda z posledného plákania sa nevypustí, aby sa predišlo pokrčeniu bielizne. Prací program sa ukončí s ponechanou vodou v bubne a záverečná fáza odstreďovania sa nevykoná.

Dvierka zostanú zablokované. Bubon sa bude pravidelne otáčať, aby obmedzil krčenie bielizne. Ak chcete dvierka otvoriť, musíte vypustiť vodu. Dotknite sa tlačidla **Štart/Prestávka**: spotrebič spustí fázu odstreďovania a vypustí vodu.

- alebo **zapnite voliteľnú funkciu Tichý.**


Keď sa vrátite na obrazovku zhrnutia programu, ukazovateľ  bude svietiť. Všetky fázy odstreďovania (priebežné a záverečné odstredenie) sa vynechajú a program skončí s vodou v bubne. To pomôže znížiť pokrčenie. Keďže je program veľmi tichý, je vhodný na použitie v noci, keď sú nižšie sadzby za elektrinu. Pri niektorých programoch sa plákanie vykonáva s väčším množstvom vody. Dvierka zostanú zablokované. Bubon sa bude pravidelne otáčať, aby obmedzil krčenie bielizne. Ak chcete dvierka otvoriť, musíte vypustiť vodu. Dotknite sa tlačidla **Štart/Prestávka**: spotrebič spustí len fázu vypúšťania.


 Spotrebič automaticky vypustí vodu približne po 18 hodinách.


14.7 Škvrny

1. Klepnutím na lištu **Škvrny** vstúpte do podponuky.
 2. Klepnite na lištu voliteľnej funkcie, ktorú chcete nastaviť:
- **Škvrny**

Túto voliteľnú funkciu použite pri silne znečistenej bielizni alebo pri silných škvrnách s použitím odstraňovača škvŕn.


Do priehradky  pridajte odstraňovač škvŕn. Odstraňovač škvŕn sa vopred zmieša a zohreje spolu s pracím prostriedkom, aby sa zlepšila jeho účinnosť.


 Táto voliteľná funkcia môže predĺžiť trvanie programu.

 Táto funkcia nie je k dispozícii pri teplotách nižších ako 40 °C.


- **Predpranie**

Ak zvolíte túto voliteľnú funkciu, pridáte k cyklu fázu predprania pri 30 °C pred fázou prania. Táto voliteľná funkcia sa odporúča pre silne znečistenú bielizeň, predovšetkým s obsahom piesku, prachu, blata a iných pevných častíc.

 Prací prostriedok pre predpranie vložte v dávkovacej guľôčke do bubna.

 Táto voliteľná funkcia môže predĺžiť trvanie programu.

- **Namáčanie**


Túto funkciu používajte na veľmi znečistenú bielizeň. Spotrebič namáča bielizeň pri teplote 30 °C približne pol hodinu pred práním. Keď sa vrátite na obrazovku zhrnutia programu, ikona skratky  bude svietiť.


14.8 Extra plákanie




Pomocou tejto voliteľnej funkcie môžete pridať až 3 plákanie cykly podľa zvolených programov prania.

Užitočné pre osoby alergické na pracie prostriedky a s citlivou pokožkou.

1. Klepnutím na lištu **Extra plákanie** vstúpte do podponuky voliteľnej funkcie.
2. Rolovaním v lište doprava pridáte 1, 2 alebo 3 dodatočné plákania (**VYP.**= žiadne dodatočné plákanie).

Keď sa vrátite na obrazovku zhrnutia programu, ikona skratky  bude svietiť. Bodky indikujú počet zvolených dodatočných plákaní.

 Táto voliteľná funkcia predlžuje trvanie programu.

 Ak je Extra plákanie nastavená ako predvolená voliteľná funkcia a vy zvolíte kompatibilný prací program, na dotykovej obrazovke sa zobrazí . V takomto prípade je možné nastavením voliteľnej funkcie Extra plákanie pridať iba jedno plákanie .


14.9 Plus para


Táto voliteľná funkcia pridá parnú fázu a krátku fázu proti pokrčeniu na koniec pracieho programu.

Parná fáza znižuje pokrčenie tkanín a uľahčuje žehlenie.

Klepnutím na lištu **Plus para** zapnete voliteľnú funkciu (stav **ZAP.**).

 Táto voliteľná funkcia môže predĺžiť trvanie programu.


 Malé množstvo bielizne pomáha dosiahnuť lepšie výsledky.

Keď sa vrátite na obrazovku zhrnutia programu, ikona skratky  bude svietiť.


14.10 Soft Plus

Nastavte voliteľnú funkciu Soft Plus na optimalizáciu dávkovania aviváže a zlepšenie jemnosti tkanín.

Odporúča sa pri používaní aviváže a hlavne pri plnom bubne a veľmi znečistenej bielizni.

 Táto voliteľná funkcia mierne predlžuje trvanie programu.


Klepnutím na lištu Soft Plus zapnete voliteľnú funkciu (stav **ZAP.**).

Keď sa vrátite na obrazovku zhrnutia programu, ikona skratky  bude svietiť.

14.11 Fáza proti krčeniu

Keď je nastavená táto voliteľná funkcia, na konci cyklu vykoná bubon hladké pohyby po dobu približne 30 minút, aby podporil jemnosť odevov.

Klepnutím na lištu **Fáza proti krčeniu** zapnete voliteľnú funkciu (stav **ZAP.**).

Keď sa vrátite na obrazovku zhrnutia programu, ikona skratky  bude svietiť.

14.12 Úroveň pary

S touto voliteľnou funkciou môžete zmeniť úroveň pary v závislosti od množstva bielizne.

1. Klepnutím na lištu **Úroveň pary** vstúpte do podponuky.
2. Rolovaním v zozname doľava alebo doprava nastavte jednu z nasledovných úrovní:
 - **Minimálna**
 - **Stredná**
 - **Maximálna**

 Je k dispozícii iba s programom **Para**.

14.13 Pamät'

S touto voliteľnou funkciou môžete uložiť dva najpoužívanejšie pracie programy.

Uloženie vašich obľúbených programov:

1. Najprv nastavte prací program a požadované voliteľné funkcie.
2. Klepnutím na lištu **Pamät'** vstúpte do podponuky.
3. Klepnutím na **Pamät' 1** alebo **Pamät' 2** uložte nastavený program. Stav sa zmení z **Prázdny** na **Používa sa**.

Keď sa vrátite na obrazovku zoznamu programov, bude svietiť **M1** alebo **M2** vedľa názvu programu, keď ho nastavíte.

- i** Následne sa pri každom zapnutí spotrebiča objavia programy **M1** a/alebo **M2** medzi prvými piatimi programami automaticky navrhnutými spotrebičom a môžete ich nastaviť priamo na obrazovke zoznamu programov.

⌚ 1h07min	
Settings	
Cottons	🔥 40°
Cottons M1	🌀 1200
Synthetics	
Delicates	📄 More

Na **zmenu** uloženého programu:

1. Najprv nastavte prací program a požadované voliteľné funkcie.
2. Klepnutím na lištu **Pamät'** vstúpte do podponuky.
3. Klepnite na lištu **Pamät' 1** alebo **Pamät' 2** so stavom **Použiva sa**. Zobrazí sa vyskakovacie okno s hlásením, či chcete vymazať alebo vymeniť uložený program.
4. Klepnite na **Nahradiť**.

Na **zrušenie** uloženého programu:

1. Klepnutím na lištu **Pamät'** vstúpte do podponuky.


2. Klepnite na lištu **Pamät' 1** alebo **Pamät' 2**. Zobrazí sa vyskakovacie okno s hlásením, či chcete vymazať alebo vymeniť uložený program.
3. Klepnite na **Prázdny. M1** alebo **M2** zmiznú z obrazovky zoznamu programov.

14.14 Režim spustenia na diaľku

- i** Spustenie na diaľku je k dispozícii po dokončení sťahovania a inštalácie aplikácie a vytvorení bezdrôtového pripojenia spotrebiča. Pozrite si kapitolu „WiFi Nastavenie pripojenia“.

Pomocou tejto funkcie môžete spustiť prací program na diaľku.

Zapnite ju klepnutím na lištu **Režim spustenia na diaľku**.

Keď sa vrátite na obrazovku zhrnutia programu, ikona skratky  bude svietiť a dvierka budú zablokované.

- i** Ak je zapnutá funkcia **Režim spustenia na diaľku**, funkcia pohotovostného režimu **nevypne** spotrebič.

15. KAŽDODENNÉ POUŽÍVANIE



VAROVANIE!

Pozrite si kapitoly ohľadne bezpečnosti.

15.1 Používanie snímačov hmotnosti



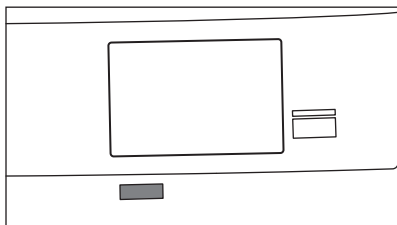
Pre správne použitie snímača hmotnosti musí byť bubon pri zapnutí spotrebiča prázdny. Program nastavte PRED vložením bielizne do bubna.

15.2 Pred zapnutím spotrebiča

1. Uistite sa, že je zástrčka pripojená do sieťovej zásuvky.
2. Uistite sa, že je otvorený vodovodný kohútik.

15.3 Zapnutie spotrebiča a nastavenie programu

Stlačením tlačidla **Zap./Vyp.** spotrebič zapnete.



Zaznie krátky tón (v prípade zapnutia).
Spotrebič navrhne **Bavlna** ako predvolený program.
Ukazovateľ tlačidla **Štart/Prestávka** bliká.

15.4 Pohotovostná funkcia

V snahe ušetriť energiu funkcia pohotovostného režimu automaticky vypne spotrebič, aby sa znížila spotreba energie v týchto prípadoch:

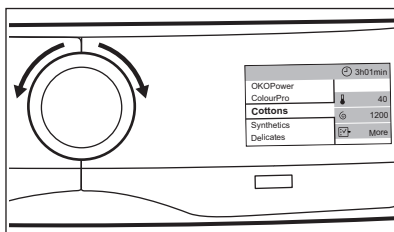
- Spotrebič nepoužívajte 5 minút pred stlačením tlačidla **Štart/Prestávka** a zapnutím spotrebiča.
Stlačením tlačidla **Zap./Vyp.** spotrebič znovu zapnete.
- Po 5 minútach od skončenia pracovného programu.
Stlačením tlačidla **Zap./Vyp.** spotrebič znovu zapnete.
Na displeji sa zobrazí koniec naposledy nastaveného programu.
Otočením ovládača programu nastavte nový cyklus.

i Ak nastavíte program alebo voliteľnú funkciu, ktoré končia s vodou v bubne, funkcia **nevypne** spotrebič, aby vám pripomenula, že máte vypustiť vodu.

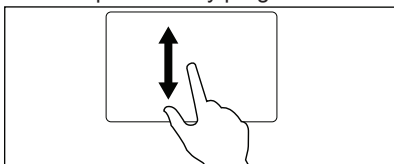
i Ak je zapnutá funkcia **Režim spustenia na diaľku**, funkcia pohotovostného režimu **nevypne** spotrebič.

15.5 Nastavenie programu

1. Volič programu nastavte na požadovaný prací program.



Alebo jednoducho klepnite na názov programu na obrazovke zhrnutia programu, aby ste sa vrátili na obrazovku zoznamu programov a rolovaním v zozname programov nahor alebo nadol nastavte požadovaný program.



2. Po niekoľkých sekundách sa na displeji zobrazí obrazovka zhrnutia programu, ktorá indikuje maximálnu náplň, predvolenú teplotu, maximálnu rýchlosť odstreďovania a trvanie programu.
3. Môžete klepnúť na lištu **Teplota**, aby ste zmenili teplotu vody.
4. Môžete klepnúť na lištu **Rýchlosť odstreďovania**, aby ste zmenili rýchlosť odstreďovania alebo nastavili voliteľnú funkciu **Plákanie a zastavenie** alebo **Tichý**.
5. Môžete klepnúť na **Viac**, aby ste vošli do ponuky dodatočne dostupných voliteľných funkcií a nastavili jednu alebo viaceré z nich.

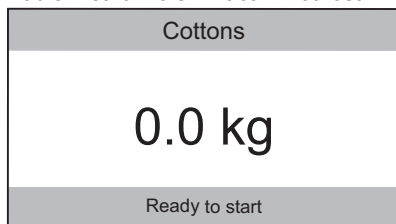
Následne sa na obrazovke zhrnutia programu zobrazia ikony skratiek nastavených voliteľných funkcií.

i V prípade zlého výberu sa zobrazí hlásenie **Nastavenie nie je k dispozícii**.

15.6 Vloženie bielizne

1. Otvorte dverka spotrebiča.

Zobrazí sa okno snímača hmotnosti.



2. Pred vložením do bubna bielizeň vytraste.
3. Bielizeň vkladajte do bubna po jednom.

Na displeji sa aktualizuje hmotnosť bielizne v krokoch po 0,5 kg a náležite sa aktualizuje trvanie programu keď sa vrátíte na obrazovku zhrnutia programu.

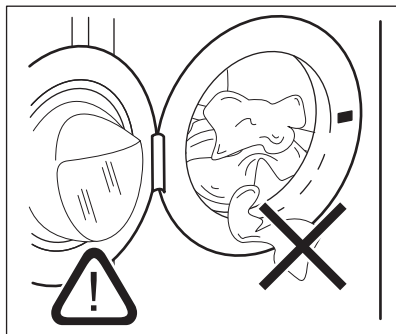
i Ak vložíte do bubna viac bielizne ako je maximálna náplň, displej oznámi, že maximálna náplň bola prekročená.

Bielizeň môžete vyprať aj napriek tomu, ale zvýši sa spotreba vody a energie.

Ak chcete dosiahnuť najlepšiu spotrebu a výsledky prania, vyberte nadbytočné kusy.

Upozornenie o preplnení sa zobrazí len pri programoch s maximálnou náplňou nižšou ako je maximálne naplnenie spotrebiča.

4. Zatvorte dvierka spotrebiča. Uistite sa, že medzi tesnením a dvierkami nezostala zachytená bielizeň. Hrozí riziko úniku vody alebo poškodenia bielizne.



5. Ak ste už nastavili **Typ pr. prostriedku 1** alebo **Typ pr.**

prostriedku 2 s priemernou navrhovanou dávkou pre typ pracieho prostriedku, ktorý používate, spotrebič odporučí množstvo pracieho prostriedku na doplnenie.



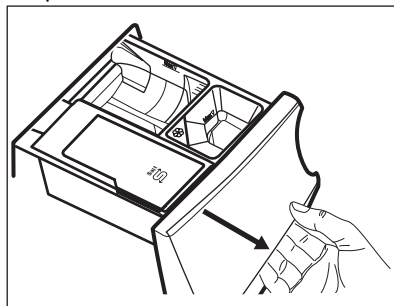
Pozrite si časť „Dávka prac. prostriedku“ v kapitole „Nastavenia“.


i Ak zmeníte prací program po zatvorení dvierok, displej vám môže oznámiť, že bielizeň teraz prekračuje maximálnu odporúčanú náplň pre nový program. otvorte dvierka o vyberte niekoľko kusov oblečenia.

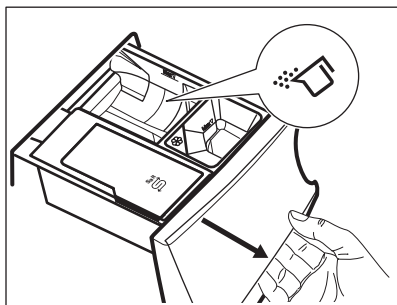
15.7 Používanie pracích prostriedkov a prídavných prostriedkov


i Odporúčame, aby ste neprekročili maximálnu uvedenú úroveň (**MAX**).

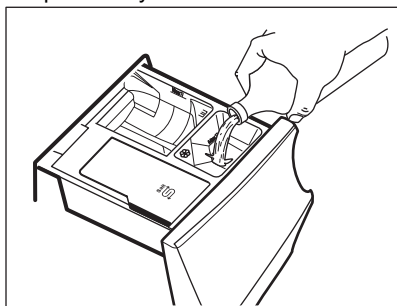
1. Otvorte dávkovač pracieho prostriedku.



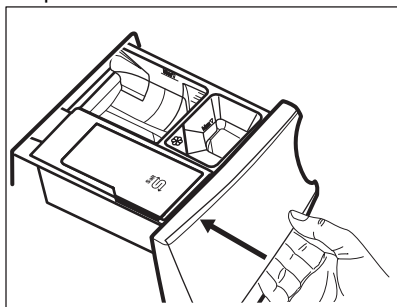
2. Práškový prací prostriedok pridajte do priehradky . Ak používate tekutý prací prostriedok, pozrite si časť „Plnenie tekutého pracieho prostriedku“.



3. V prípade potreby nalejte aviváž do priehradky .

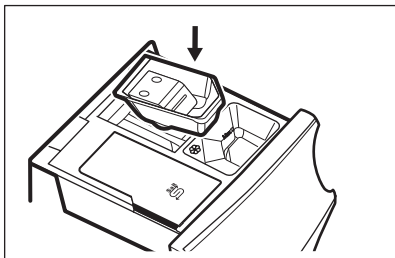



4. Zatvorte dávkovač pracieho prostriedku.

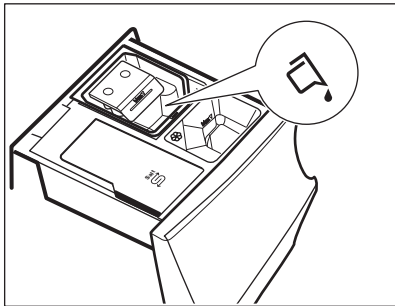


Naliatie tekutého pracieho prostriedku

1. Vložte správnu nádobu na tekutý prací prostriedok.



2. Tekutý prací prostriedok nalejte do priehradky .



3. Zatvorte dávkovač pracieho prostriedku.

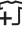

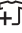
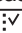
15.8 Spustenie programu

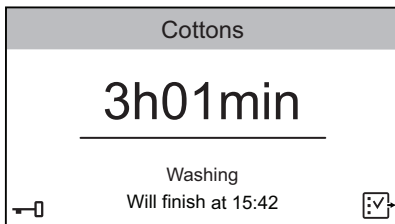
1. Dotknutím sa tlačidla **Štart/ Prestávka** spustíte program.

Príslušný LED ukazovateľ prestane blikať a bude svietiť.

Dvierka sú zablokované.

Zobrazí sa okno s popisom prebiehajúceho programu, ktoré indikuje:

- Názov programu.
- Zostávajúci čas do skončenia programu.
- Lišta priebehu.
- Najprv fáza ProSense a následne fáza prebiehajúceho programu.
- Ukazovateľ . Keď svieti, ešte stále môžete zastaviť cyklus a pridať oblečenie.
- Ukazovateľ blokovania dvierok , keď zhasne ukazovateľ .
- Odhadovaný čas skončenia cyklu.
- Ikona skratky .

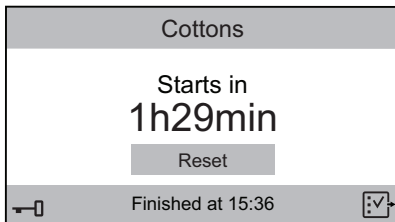


- i** Výpustné čerpadlo môže krátko fungovať predtým, ako spotrebič naplní vodu.
2. V prípade potreby klepnutím na vstúpte do zoznamu voliteľných funkcií a zapnite funkciu **Detská poistka**. Pozrite si časť „Detská poistka“ v kapitole „Voliteľné funkcie“.

Zobrazí sa ikona skratky . Držte stlačené tlačidlo približne tri sekundy, aby ste vypli **Detská poistka**.

Spustenie programu s posunutým štartom

1. Dotknutím sa tlačidla **Štart/Prestávka** spustíte program. Príslušný LED ukazovateľ prestane blikat a bude svietiť. Dvierka sú zablokované. Spotrebič začne odpočítavanie a dvierka sú zablokované.



2. Klepnutím na **Obnoviť** zrušíte posunutý štart a následne sa dotknite tlačidla **Štart/Prestávka** alebo počkajte na skončenie odpočítavania. Program sa spustí normálne.

- i** Detekcia programu ProSense sa spustí na konci odpočítavania.

- i** Počas tohto cyklu vás bude displej informovať o každej prebiehajúcej fáze (napr. pranie, plákanie a pod.).

15.9 Zistenie naplnenia ProSense

Po dotknutí sa tlačidla **Štart/Prestávka**:

1. Technológia ProSense spustí zistenie náplne bielzine, aby vypočítala skutočné trvanie programu. Na displeji sa zobrazí správa **Úprava programu na aktuálnu náplň..** Spotrebič automaticky prispôbi trvanie programu dávke, aby sa dosiahli perfektné výsledky prania v najkratšom možnom čase. Trvanie programu sa môže skrátiť alebo predĺžiť.
2. Po približne 20 minútach sa na displeji zobrazí trvanie nového programu, očakávaný čas programu a rada pre prebiehajúcu fázu.

- i** Zisťovanie ProSense sa vykoná len pri kompletných pracích programoch.

15.10 Prerušenie programu a zmena voliteľných funkcií

Keď je program spustený, môžete zmeniť len niektoré voliteľné funkcie:

1. Dotknite sa tlačidla **Štart/Prestávka**. Začnú blikat príslušné LED kontrolky.
2. Klepnutím na zmeňte voliteľné funkcie.

V zozname voliteľných funkcií budú aktívne iba dostupné voliteľné funkcie.


3. Znova sa dotknite tlačidla **Štart/Prestávka**.

Prací program pokračuje a zmení sa trvanie programu.




15.11 Zrušenie prebiehajúceho programu

1. Stlačením tlačidla **Zap./Vyp.** rušíte program a vypnete spotrebič.
2. Ďalším stlačením tlačidla **Zap./Vyp.** spotrebič znovu zapnete.

Teraz môžete nastaviť nový prací program.

-  Ak je už spustená fáza ProSense a začala sa naplňovať voda, nový program začne **bez opakovania fázy ProSense**. Voda a prací prostriedok nie sú vypustené, aby sa predišlo mrhaniu.

15.12 Otvorenie dvierok

-  Ak sú teplota a hladina vody v bubne príliš vysoké a/alebo sa bubon ešte točí, dvierka nemôžete otvoriť.
-  Ak je zapnutá funkcia : teplota vody a úroveň nie sú vysoké a môžete ešte otvoriť dvierka a pridať oblečenie.

Počas prebiehajúceho programu alebo odpočítavania posunutého štartu sú dvierka spotrebiča zablokované.

1. Dotknite sa tlačidla **Štart/Prestávka**. Na displeji prestane svietiť príslušný ukazovateľ blokovania dvierok.
2. Otvorte dvierka spotrebiča. V prípade potreby pridajte alebo odoberte bielizeň.
3. Dvierka zatvorte a znova sa dotknite tlačidla **Štart/Prestávka**.


Program alebo odpočítavanie posunutého štartu bude ďalej pokračovať.

15.13 Koniec programu

Po ukončení programu sa spotrebič automaticky zastaví. Zaznejú zvukové signály (ak sú zapnuté).


Displej oznámi skončenie cyklu a zobrazí **0h00min**.

Tlačidlo **Štart/Prestávka** sa vypne.

Dvierka sa odblokujú a ukazovateľ  zhasne.

1. Stlačením tlačidla **Zap./Vyp.** spotrebič vypnete.


Päť minút po skončení programu funkcia úspory energie automaticky vypne spotrebič.





-  Ak spotrebič znovu zapnete, na displeji sa zobrazí indikácia ako na konci naposledy zvoleného programu. Otočením ovládača programu nastavte nový cyklus.

2. Zo spotrebiča vyberte všetku bielizeň.
3. Skontrolujte, či je bubon prázdny.
4. Dvierka a priehradku na prací prostriedok nechajte mierne pootvorené, aby ste zabránili tvorbe plesní a zápachu.
5. Zatvorte vodovodný kohútik.

15.14 Vypustenie vody po skončení cyklu

Ak ste si zvolili program alebo voľiteľnú funkciu, ktorá nevypúšťa vodu pri poslednom plákaní, program sa ukončí, ale:

- Na displeji sa zobrazí **0 min** a tlačidlo **Štart/Prestávka** začne blikať.
- Bubon sa stále v pravidelných intervaloch otáča, aby sa zabránilo pokročiu bielizne.
- Ukazovateľ  stále svieti, čo znamená, že dvierka sú zablokované.
- Ak chcete otvoriť dvierka, musíte vypustiť vodu:

1. Dotknite sa tlačidla **Štart/Prestávka**:
 - Ak ste nastavili , spotrebič vypustí vodu a odstredí.
 - Ak ste nastavili  ^{dB}, spotrebič len vypustí vodu.
2. V prípade potreby zmeňte rýchlosť odstredovania navrhovanú spotrebičom: dotykom tlačidla **Štart/Prestávka** pozastavte program; klepnite na  a potom na lištu **Rýchlosť odstredovania**.
3. Po skončení programu, keď ukazovateľ blokovania dvierok  zhasne, môžete dvierka otvoriť.
4. Podržte stlačené tlačidlo **Zap./Vyp.** niekoľko sekúnd, spotrebič sa vypne.



V každom prípade spotrebič automaticky vyleje vodu po približne 18 hodinách.

16. NASTAVENIA

16.1 Úvod

1. Na obrazovke zhrnutia programu stačí klepnúť na obrazovku, aby ste sa vrátili na obrazovku zoznamu programov.
2. Rolovaním v zozname nahor alebo nadol nájdite **Nastavenia**.

Spin	
Machine Clean	
Settings	
OKOPower	
ColourPro	

3. Klepnutím na ikonu skratky vstúpte do ponuky nastavení.
4. Rolovaním v zozname nastavení nahor alebo nadol nájdite nastavenie, ktoré chcete zmeniť.

16.2 ⌚ Nastaviť hodiny

Zmena času:

1. Klepnutím na lištu **Nastaviť hodiny** vstúpte do podponuky.
2. Rolovaním doprava alebo doľava na lištách minút a hodín nastavte aktuálny čas.

<Programmes		Info
	Set Clock	01h00min
< 24	01 ^h	02 >
< 59	00 ^{min}	01 >

3. Klepnite na lištu **Nastaviť hodiny**, aby ste sa vrátili na zoznam nastavení spotrebiča alebo klepnite na lištu **Programy**, aby ste sa vrátili na obrazovku súhrnu programu.

16.3 🗂️ Jazyk

Zmena jazyka:

1. Klepnite na lištu **Jazyk**.
2. Rolovaním v zozname jazykov nahor a nadol nájdite požadovaný jazyk a podržte ho stlačený.

<Back	Language
Svenska	SV
Deutsch	DE
English	EN
Italiano	IT
Francais	FR

3. Obrazovka sa automaticky vráti na zoznam nastavení. Klepnite na lištu **Programy**, aby ste sa vrátili na obrazovku zhrnutia programu.

16.4 ☀️ Jas displeja

Jas displeja môžete regulovať 5 úrovňami jasu.

Zmeniť jas displeja:

1. Klepnite na lištu **Jas displeja**.
2. Rolovaním na lište úrovni jasu doľava alebo doprava nájdite požadovanú úroveň.

<Programmes	Info	
Display Brightness	4	
< 3	4	5 >


3. Klepnite na lištu **Jas displeja**, aby ste sa vrátili na zoznam nastavení spotrebiča alebo klepnite na lištu **Programy**, aby ste sa vrátili na obrazovku súhrnu programu.


16.5 📞 Signál konca cyklu

Na konci cyklu zaznie bzučiak.

Na vypnutie bzučiča alebo zmenu jeho trvania:

1. Klepnite na lištu **Signál konca cyklu**.
2. Rolovaním lišty dolava alebo doprava vykonajte požadované nastavenie:
 - **VYP.**
 - **Krátky**
 - **Stredný**
 - **Dlhý**
3. Klepnite na lištu **Signál konca cyklu** a následne na lištu **Programy**, aby ste sa vrátili na obrazovku zhrnutia programu.

Ak je Signál konca cyklu zapnutá, na obrazovke sa zobrazí ikona skratky 

(bzučiak je zapnutý) alebo  (bzučiak je vypnutý). Pozrite si časť „Skratky“ v tejto kapitole.



16.6 Tvrdosť vody



Na nastavenie správnej tvrdosti vody si dôkladne prečítajte kapitolu „Zmäkčovač vody (technológia SoftWater)“.

Zmena tvrdosti vody:

1. Klepnite na lištu **Tvrdosť vody**.
2. Rolovaním doprava alebo dolava nastavte správnu úroveň vody.

<Programmes		Info
	Buzzer	OFF
	Water Hardness	6
<5 6 7>		



3. Klepnite na lištu **Nastaviť hodiny**, aby ste sa vrátili na zoznam nastavení spotrebiča alebo klepnite na lištu **Programy**, aby ste sa vrátili na obrazovku súhrnu programu.


16.7 Štand. extra plákanie

S touto voliteľnou funkciou môžete mať natrvalo dve dodatočné plákania pri každom spustení spotrebiča a ak nastavíte kompatibilný program.

Zapnutie/vypnutie tejto voliteľnej funkcie:

1. Klepnite na lištu **Štand. extra plákanie** (stav **ZAP.**).
2. Klepnite na lištu **Programy**, aby ste sa vrátili na obrazovku zhrnutia programu.

Ak je **Štand. extra plákanie** aktívna, na obrazovke sa zobrazí  a nastavením voliteľnej funkcie Extra plákanie bude možné pridať iba jedno plákanie .

Ak je **Štand. extra plákanie** aktivovaná, na obrazovke sa zobrazí aj ikona skratky . Pozrite si časť „Skratky“ v tejto kapitole.

16.8 Štandardné Jemné+

Nastavte voliteľnú funkciu **Štandardné Jemné+** na optimalizáciu dávkovania aviváže a zlepšenie jemnosti tkanín. Voliteľná funkcia **Soft Plus** zostane trvalo zapnutá.


Odporúča sa pri používaní aviváže a hlavne pri plnom bubne a veľmi znečistenej bielizni.



Táto voliteľná funkcia mierne predlžuje trvanie programu.

Zapnutie/vypnutie tejto voliteľnej funkcie:

1. Klepnite na lištu **Štandardné Jemné +** (stav **ZAP.**).
2. Klepnite na lištu **Programy**, aby ste sa vrátili na obrazovku zhrnutia programu.

Ak je **Štandardné Jemné+** aktívna, ikona skratky  bude svietiť ak nastavíte kompatibilný program.

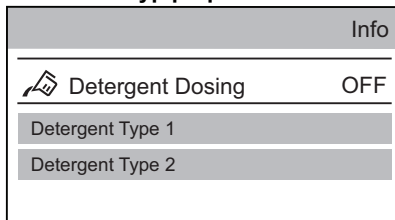
16.9 Dávka prac. prostriedku

Pomocou tohto nastavenia môžete uložiť priemerné dávkovanie pracieho prostriedku navrhované na balení pracieho prostriedku, aby vám spotrebič odporučil potrebné dávkovanie pracieho prostriedku pre vaše cykly.

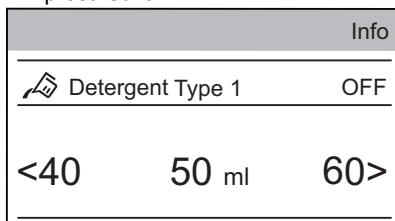
Môžete nastaviť dva typy pracieho prostriedku: napr. hodnota zadaná v **Typ pr. prostriedku 1** by sa mohla vzťahovať na práškový prací prostriedok

a hodnota zadaná v **Typ pr. prostriedku 2** by sa mohla vzťahovať na tekutý prací prostriedok.

1. Klepnite na **Dávka prac. prostriedku**.
2. Klepnite na lištu **Typ pr. prostriedku 1** alebo **Typ pr. prostriedku 2**.



3. Rolovaním lišty doprava alebo doľava nastavte priemerné dávkovanie pracieho prostriedku v ml ako je navrhované na balení pracieho prostriedku.



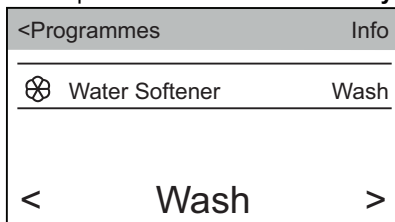
4. Klepnite na lištu **Dávka prac. prostriedku**, aby ste sa vrátili na zoznam nastavení spotrebiča alebo klepnite na lištu **Programy**, aby ste sa vrátili na obrazovku súhrnu programu.

16.10 ☼ Zmäkčovač vody

i Dôkladne si prečítajte kapitolu „Zmäkčovač vody (technológia SoftWater)“.

S touto funkciou sa môžete rozhodnúť kedy má opäť pracovať funkcia zmäkčovača vody:

1. Klepnite na lištu **Zmäkčovač vody**.



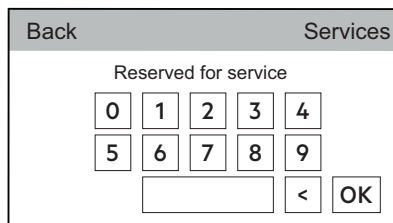
2. Rolujte v lište podponuky doprava alebo doľava, aby ste nastavili:
 - **VYP.**: funkcia zmäkčovača vody je deaktivovaná.
 - **Pranie**: funkcia zmäkčovača vody je v činnosti iba počas fázy prania (nastavenie z výroby).
 - **Pranie a plákanie**: funkcia zmäkčovača vody je v činnosti iba počas fázy prania a plákania.

i Toto nastavenie zvýši spotrebu soli.

3. Klepnite na lištu **Zmäkčovač vody**, aby ste sa vrátili na zoznam nastavení spotrebiča alebo klepnite na lištu **Programy**, aby ste sa vrátili na obrazovku súhrnu programu.

16.11 🛠 Servis

Táto oblasť je vyhradená pre autorizovaný servis.

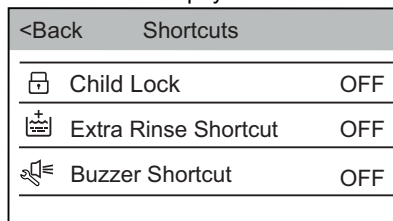


16.12 ☑ Skratky

Toto nastavenie umožňuje zobrazenie ikon skratiek uvedených na ďalšom obrázku na obrazovke zhrnutia.

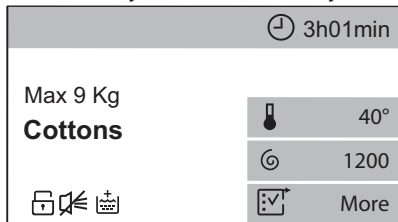
Zapnutie skratiek:


1. Klepnutím na lištu **Skratky** otvorte zoznam dostupných ikon skratiek.



2. Klepnite na lištu požadovanej ikony skratky/skratiek zmenou stavu na **ZAP.**
3. Klepnite na **<Späť**, aby ste sa vrátili do zoznamu nastavení spotrebiča a

klepnite na **Programy**, aby ste sa vrátili na obrazovku zhrnutia. Ikonka skratky sa zobrazí v dolnej časti.



Ikonka skratky  sa zobrazí keď je nastavená príslušná voliteľná funkcia.

16.13 Informácie o spotrebiči

Tu môžete nájsť krátky popis všetkých programov, voliteľných funkcií a nastavení.

Ak chcete nájsť požadovaný popis, napr.:

1. Klepnite na lištu **Informácie o spotrebiči**.

2. Klepnite na lištu **1. Programy**.
3. Klepnite na lištu **Bavlna** a zobrazí sa príslušný popis.

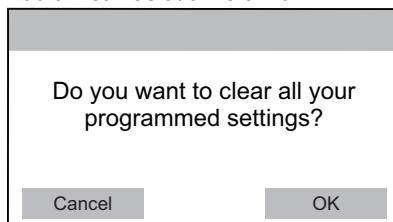
16.14 Obnova výrobných nastavení

Obnova výrobných nastavení obnovuje pôvodné nastavenia z výroby.

Návrat na nastavenia z výroby:

1. Klepnite na lištu **Obnova výrobných nastavení**.

Zobrazí sa nasledovné okno.



2. Klepnite na **Ok**, aby ste obnovili nastavenia z výroby alebo klepnite na **Zrušiť**, aby ste zachovali súčasné nastavenia.

17. TIPY A RADY

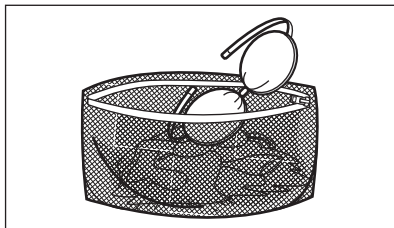


VAROVANIE!

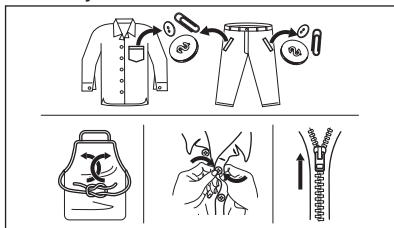
Pozrite si kapitoly ohľadne bezpečnosti.

17.1 Vloženie bielizne

- Bielizeň rozdeľte na: bielu, farebnú, syntetickú, jemnú a vlnenú bielizeň.
 - Dodržiavajte pokyny uvedené na štítkoch odevov.
 - Neperte spolu bielu a farebnú bielizeň.
 - Niektorá farebná bielizeň môže pri prvom praní pustiť farbu. Nové farebné odevy odporúčame prať niekoľko krát osobitne.
 - Viacvrstvové odevy, vlnené oblečenie a odevy s namaľovanými dekoráciami prevráťte naruby.
 - Odolné škvry ošetrite vopred.
 - Odolné škvry odstráňte špeciálnym prípravkom.
 - Pri praní záclon buďte opatrní. Odstráňte háčiky a záclony vložte do pracieho vaku alebo obliečky.
- Veľmi malé náplne môžu spôsobiť problémy s vyvážením vo fáze odstreďovania, čo môže mať za následok nadmernú vibráciu. Ak sa tak stane:
 - a. prerušte program a otvorte dverka (pozrite si kapitolu „Každodenné používanie“);
 - b. ručne usporiadajte bielizeň tak, aby jednotlivé položky boli vo vnútri rovnomerne rozložené;
 - c. stlačte tlačidlo Štart/Prestávka. Fáza odstreďovania pokračuje.
 - Zapnite gombíky na obliečkach, zipsy, háčiky a patentky. Opasky, šnúry, šnúry od topánok, mašle a akékoľvek iné voľné časti odevov zviažte.
 - Neperte neobrušené ani natrhnuté odevy. Na pranie malých a/alebo citlivých kúskov (napr. podprsenky s kosticami, opasky, pančuchové nohavice, šnúry od topánok, mašle a pod.) použite pracie vrecúško.



- Vyprázdňte vrecká a odevy narovnajte.



17.2 Veľmi odolné škvrny

Na niektoré škvrny nestačí voda a prací prostriedok.

Tieto škvrny odporúčame ošetriť ešte pred vložením odevu do práčky.

Špeciálne odstraňovače škvŕn sú k dispozícii. Použite špeciálny odstraňovač škvŕn určený pre daný typ škvŕny a tkaniny.

Odstraňovač škvŕn nestriekajte na odev v blízkosti spotrebiča, keďže spôsobuje poškodenie plastových častí.



17.3 Druh a množstvo pracieho prostriedku

Výber pracieho prostriedku a používanie správnych množstiev nielen ovplyvňuje prací výkon, ale tiež pomáha predísť odpadu a chrániť životné prostredie:

- Používajte len pracíe prostriedky a prídavné prostriedky určené špeciálne

pre práčky. Najprv postupujte podľa týchto všeobecných pravidiel:

- práškové pracíe prostriedky na všetky druhy tkanín, okrem jemnej bielizne. Uprednostnite práškové pracíe prostriedky s obsahom bielidla pre bielu bielizeň a dezinfikovanie bielizne,
- tekuté pracíe prostriedky, hlavne pri programoch prania s nízkou teplotou (max. 60 °C) pre všetky druhy tkanín alebo špeciálne prostriedky na pranie vlny.
- Výber a množstvo pracieho prostriedku závisia od: druhu tkaniny (jemná bielizeň, vlnená bielizeň, bavlna a pod.), farby oblečenia, veľkosti náplne, stupňa znečistenia, teploty prania a tvrdosti použitej vody.
- Dodržte pokyny, ktoré nájdete na obale pracích prostriedkov alebo prídavných prostriedkov bez toho, aby ste použili väčšie množstvo, ako je uvedené (**MAX**).
- Nemiešajte rôzne typy pracích prostriedkov.
- Menej pracieho prostriedku použite, ak:
 - periete malé množstvo bielizne,
 - bielizeň je iba mierne znečistená,
 - počas prania vzniká veľké množstvo peny.
- Keď používate pracíe tablety alebo vrecká, vždy ich vložte do bubna, nie do dávkovača pracieho prostriedku.

Nedostatok pracieho prostriedku môže spôsobiť:

- neuspokojivé výsledky prania,
- zhnednutie náplne,
- masťné oblečenie,
- pleseň v spotrebiči.

Nadmerné množstvo pracieho prostriedku môže spôsobiť:

- mydliny,
- znížený účinok prania,
- nevhodné plákanie,
- väčší dopad na životné prostredie.

17.4 Ekologické rady

Odporúčame vám dodržiavať nasledujúce rady na ušetrenie vody, energie a na ochranu životného prostredia:

- **Bežne znečistenú bielizeň perte bez predprania.** Ušetríte tak práci prostriedok, vodu a čas (chráni sa tým aj životné prostredie).
- Naloženie spotrebiča po **maximálnu kapacitu vyznačenú pre každý program pomáha znížiť spotrebu energie a vody.**
- S adekvátnym ošetrovaním bielizeň pred praním je možné odstrániť škvrny a limitované znečistenie a bielizeň je možné následne prať pri nižšej teplote.
- **Pred sušením bielizeň v sušičke nastavte maximálnu možnú rýchlosť odstredovania** pre zvolený program. Ušetríte tým energiu počas sušenia.

18. OŠETROVANIE A ČISTENIE



VAROVANIE!

Pozrite si kapitolu ohľadne bezpečnosti.

18.1 Harmonogram periodického čistenia

Periodické čistenie pomáha predĺžiť životnosť vášho spotrebiča.

Po každom cykle ponechajte dvierka a dávkovač pracieho prostriedku mierne pootvorené, aby došlo k cirkulácii vzduchu a vyschla vlhkosť vnútri spotrebiča: zabránite tým plesniam a zápachom.

Ak spotrebič dlhý čas nepoužívate: zatvorte vodovodný ventil a odpojte spotrebič od napájania.

Indikatívny harmonogram periodického čistenia:

Odvápňovanie	Dvakrát ročne
Program na údržbu práčky	Raz ročne
Vyčistite tesnenia dvierok	Každé dva mesiace
Vyčistite bubon	Každé dva mesiace
Vyčistite dávkovač pracieho prostriedku a priehradku na soľ	Dvakrát ročne
Vyčistite filter odtokového čerpadla	Dvakrát ročne

Vyčistite filter v prí- Dvakrát ročne
vodnej hadici a filter
ventilu

Nasledovné odseky vysvetľujú spôsob čistenia každého dielu.

18.2 Odstránenie cudzích predmetov



Pred spustením cyklu sa uistite, že sú vrecká prázdne a všetky voľné prvky sú uviazané. Pozrite si časť „Náplň bielizeň“ v „Rady a tipy“.

Vyberte akékoľvek cudzie predmety (ako napr. kovové spony, gombíky, mince a pod.), ktoré môžete nájsť v tesnení dvierok, filtroch a bubne. Pozrite si odseky „Tesnenie dvierok s dvozáhybovým lapačom“, „Čistenie bubna“, „Čistenie odtokového čerpadla“ a „Čistenie prívodnej hadice a filtra ventilu“. V prípade potreby sa obráťte na autorizované servisné stredisko.

18.3 Vonkajšie čistenie

Spotrebič čistite iba jemným saponátom a teplou vodou. Všetky povrchy vytrite dosucha.

Nepoužívajte drôtenky ani abrazívne materiály.



UPOZORNENIE!

Nepoužívajte alkohol, rozpúšťadlá ani chemikálie.

**UPOZORNENIE!**

Kovové povrchy nečistite umývacím prostriedkom na báze chlóru.



Ak program čistenia nespustíte, bude sa hlásenie zobrazovať pri každom ďalšom použití spotrebiča až do jeho spustenia.

18.4 Odvápňovanie



Ak používate soľ pravidelne na zapnutie technológie SoftWater, nie je potrebný proces odvápňovania popísaný v tomto odstavci.



Ak žijete v oblasti s vysokou alebo strednou tvrdosťou vody, odporúčame používať odstraňovač vodného kameňa pre práčky.

Pravidelne kontrolujte bubon, či nenájdete usadený vodný kameň.

Bežné pracie prostriedky už obsahujú zmäkčovacie látky, ale odporúčame vám občas spustiť cyklus s prázdny bubnom a odvápňovacím prípravkom.



Vždy dodržiavajte pokyny uvedené na obale produktu.

18.5 Program na údržbu práčky

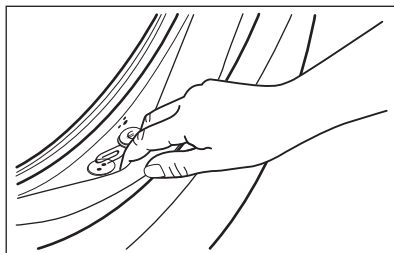
Opakované a dlhodobé používanie programov s nízkymi teplotami a krátkych programov môže spôsobiť usadzovanie pracích prostriedkov a zvyškov vlákien a šírenie baktérií vo vnútri bubna a hadice. To môže viesť k tvorbe zápachu a plesní.

Ak chcete zabrániť usadzovaniu zvyškov a vyčistiť vnútornú časť spotrebiča, spúšťajte prací program na údržbu práčky po približne 60 cykloch, hlavne keď sa na displeji zobrazí hlásenie **Odporúča sa cyklus čistenia.**

1. Vyberte všetku bielizeň z bubna.
2. Spustite krátky program na bavlnu pri vysokej teplote s prázdny bubnom a s malým množstvom práškového pracieho prostriedku alebo program Čistenie zariadenia, ak je k dispozícii.

18.6 Tesnenie dvierok

Tento spotrebič je navrhnutý so **samočistiacim odtokovým systémom** umožňujúcim vypustenie ľahkých žmoliek, ktoré odpadnú z oblečenia, spolu s vodou. Tesnenie pravidelne kontrolujte. Po skončení cyklu môžete späťne získať mince, gombíky a iné malé predmety.



V prípade potreby ho vyčistite pomocou krémového čistiaceho prostriedku s obsahom amoniaku tak, aby ste nepoškrabali povrch.



Vždy dodržiavajte pokyny uvedené na obale produktu.

18.7 Čistenie bubna

Bubon pravidelne kontrolujte, či sa v ňom neusádzajú nečistoty.

V bubne sa môžu objaviť hrdzavé škvrny od zhrdzavených cudzích predmetov v bielizni alebo ak voda z vodovodu obsahuje veľa železa.

Bubon vyčistite špeciálnym prostriedkom na nehrdzavejúcu ocel.



Vždy dodržiavajte pokyny uvedené na obale výrobku. Bubon nečistite prostriedkami s kyslým pH na odstraňovanie vodného kameňa, ani prostriedkami s obsahom chlóru či drôtenkami.

Dôkladné čistenie:

1. Bubon vyčistíte špeciálnym prostriedkom na nehrdzavejúcu oceľ.

i Vždy dodržiavajte pokyny uvedené na obale výrobku.

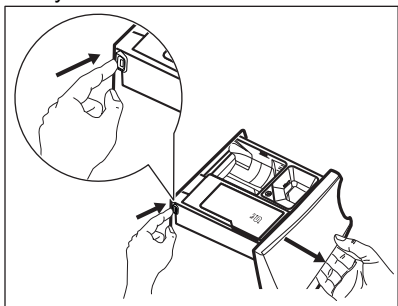
2. Spustíte krátky program na bavlnu pri vysokej teplote s prázdny bubnom a s malým množstvom práškového pracieho prostriedku alebo, ak je k dispozícii, spustíte program Čistenie zariadenia .

18.8 Čistenie dávkovača pracieho prostriedku a priehradky na soľ

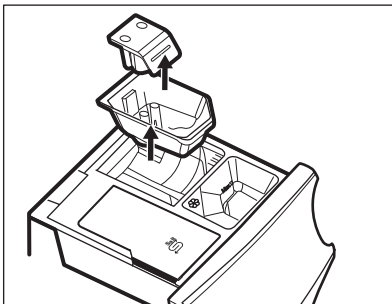
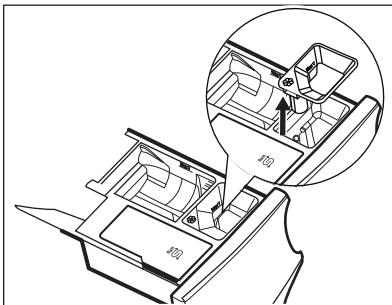
i Pred čistením sa uistite, že sú všetky priehradky prázdne.

Ak chcete zabrániť' možnému usadzovaniu sa zaschnutého pracieho prostriedku, aviváže, tvorbe plesní v zásuvke dávkovača pracieho prostriedku a/alebo zanášaníu priehradky na soľ, z času na čas vykonajte tento čistiaci postup:

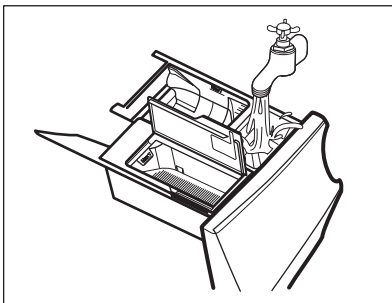
1. Otvorte zásuvku. Západku stlačte ako je naznačené na obrázku a vyťahnite zásuvku von.



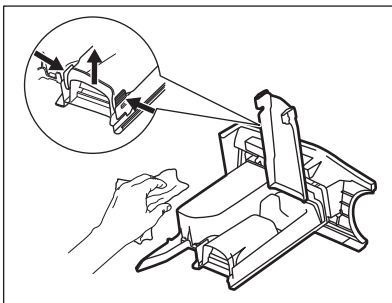
2. Vyberte násypku na aviváž a, ak je vložená, nádobu na tekutý prací prostriedok.



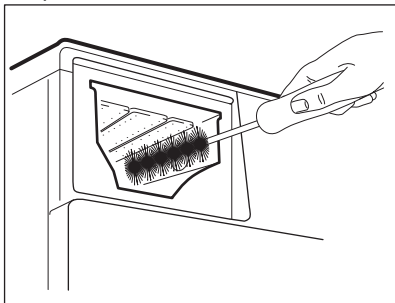
3. Zásuvky a všetky násypky umyte pod tečúcou vodou.



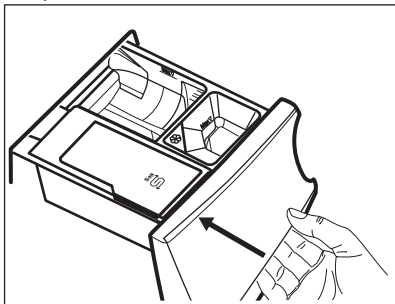
4. Uistite sa, že z dávkovača pracieho prostriedku budú odstránené všetky zvyšky pracieho prostriedku. Použite handričku.



5. Uistite sa, že ste odstránili všetky zvyšky prostriedkov z hornej aj spodnej časti priehradky. Na vyčistenie priehradky násypky použite malú kefku.



6. Zásuvku nasuňte na vodiace lišty a zatvorte ju. Spustíte program plákania bez bielizne.



18.9 Čistenie vypúšťacieho čerpadla



VAROVANIE! Zástrčku napájacieho kábla vytiahnite zo siet'ovej zásuvky.



Pravidelne kontrolujte filter odtokového čerpadla a uistite sa, že je čisté.

Vyčistíte vypúšťacie čerpadlo, ak:

- Spotrebič nevyпустí vodu.
- Bubon sa netočí.
- Spotrebič vydáva nezvyčajný hluk z dôvodu upchania vypúšťacieho čerpadla.
- Zobrazí sa hlásenie Skontrolujte, či nie je upchatý odtokový filter..

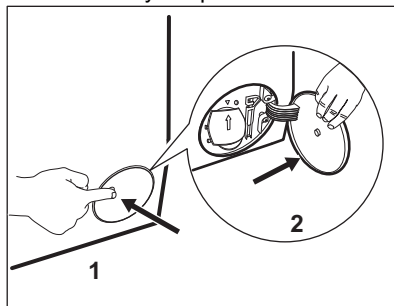


VAROVANIE!

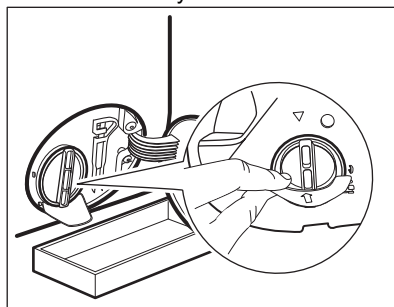
- Filter nevyťahujte, kým je spotrebič v prevádzke.
- Čerpadlo nečistite, ak je voda v spotrebiči horúca. Počkajte, kým voda vychladne

Ak chcete vyčistiť čerpadlo, postupujte takto:

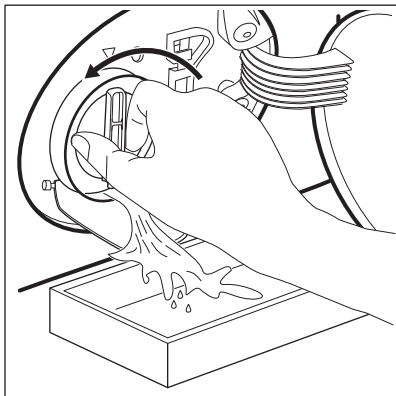
1. Otvorte kryt čerpadla.



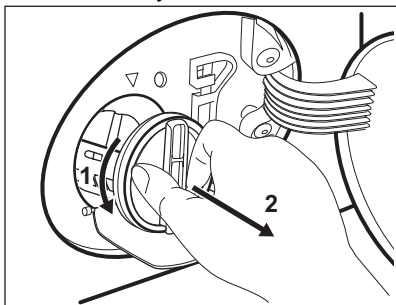
2. Pod vývod vypúšťacieho čerpadla položte vhodnú misku, aby ste zachytili vytekajúcu vodu.
3. Otvorte sklz nadol. Pri vyberaní filtra majte vždy poruke handru, aby ste mohli utrieť vytečenú vodu.



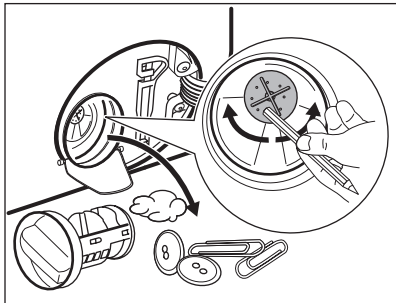
4. Filter otvorte otočením o 180 stupňov proti smeru hodinových ručičiek, nevyberajte ho. Vypustite vodu.



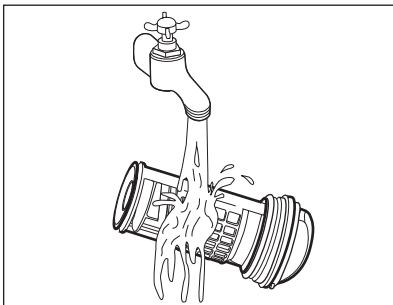
5. Keď bude miska plná vody, naskrutkujte späť filter a vyprázdňte nádobku.
6. Zopakujte kroky č. 4 a 5, až kým voda neprestane tiecť.
7. Otočte filter proti smeru hodinových ručičiek a vyberte ho.



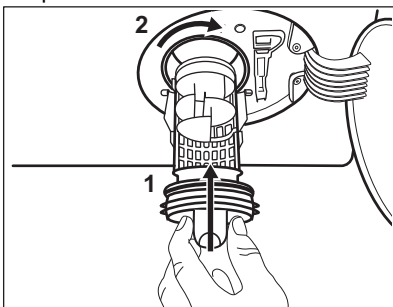
8. V prípade potreby odstráňte chumáče a predmety zachytené vo filtri.
9. Presvedčte sa, že sa lopatka čerpadla môže otáčať. Ak sa nedá otočiť, obráťte sa na autorizované servisné stredisko.



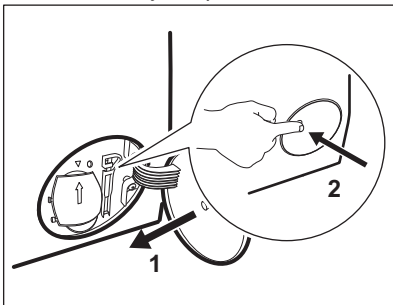
10. Filter vyčistite pod tečúcou vodou.



11. Vráťte filter späť na špeciálne lišty tak, že ho otočíte v smere hodinových ručičiek. Uistite sa, že ste filter utiahli správne, aby ste zabránili priesakom.



12. Zatvorte kryt čerpadla.



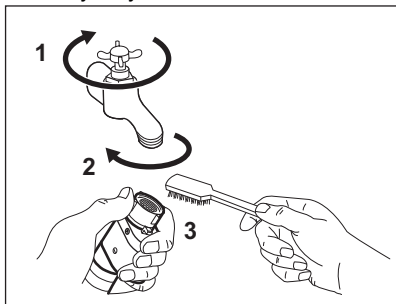
Keď vypustíte vodu postupom núdzového vypustenia, musíte znova aktivovať systém vypúšťania:

- a. Nalejte 2 litre vody do hlavnej priehradky dávkovača pracieho prostriedku.
- b. Na vypustenie vody spustíte príslušný program.

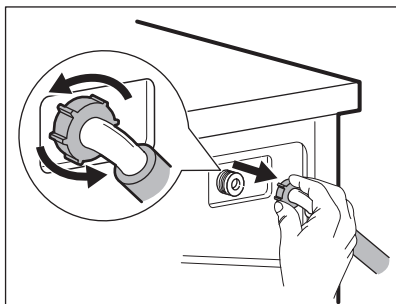
18.10 Čistenie filtra v prírodnej hadici a filtra ventila

Odporúčame občas vyčistiť filtre prírodnej hadice a ventil, aby ste odstránili usadeniny, ktoré sa tam časom nahromadia:

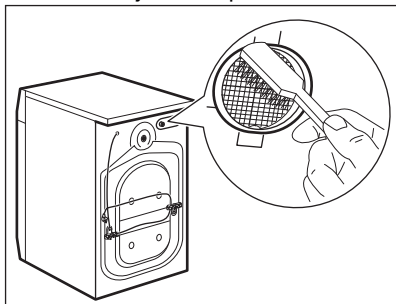
1. Odpojte prírodnú hadicu od prívodu vody a vyčistite filter.



2. Prírodnú hadicu odpojte od spotrebiča uvoľnením krúžkovej matice.

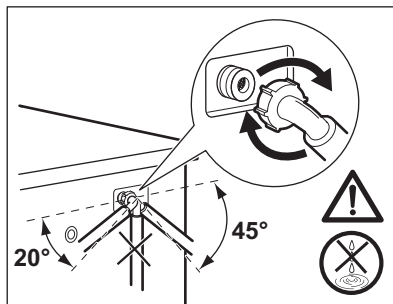


3. Kefkou na zuby vyčistite filter ventilu na zadnej strane spotrebiča.



4. Keď znovu pripojíte hadicu na zadnej strane spotrebiča, otočte ju doľava a doprava (nie vertikálne), v závislosti

od polohy vášho vodovodného kohútika.



18.11 Núdzové vypustenie

Ak spotrebič nevypúšťa vodu, postupujte rovnako, ako je uvedené v odseku „Čistenie odtokového čerpadla“. V prípade potreby čerpadlo vyčistite.

Keď vypustíte vodu postupom núdzového vypustenia, musíte znova aktivovať systém vypúšťania:

1. Nalejte 2 litre vody do hlavnej priehradky dávkovača pracieho prostriedku.
2. Na vypustenie vody spustíte príslušný program.

18.12 Ochranné opatrenia pred mrazom

Ak sa spotrebič nachádza na mieste, kde môže teplota dosiahnuť hodnoty okolo 0 °C alebo môže klesnúť pod túto teplotu, odstráňte zvyšnú vodu z prírodnej hadice a vypúšťacieho čerpadla.

1. Zástrčku napájacieho kábla vytiahnite zo sieťovej zásuvky.
2. Zatvorte vodovodný kohútik.
3. Obidva konce prírodnej hadice vložte do nádoby a nechajte vodu odtiecť z hadice.
4. Vyprázdňte vypúšťacie čerpadlo. Prečítajte si informácie o núdzovom vypustení.
5. Keď je vypúšťacie čerpadlo prázdne, znova nainštalujte prírodnú hadicu.

**VAROVANIE!**

Pred opätovným použitím spotrebiča sa uistite, že je teplota vyššia než 0 °C. Výrobca nie je zodpovedný za škody spôsobené nízkymi teplotami.

19. RIEŠENIE PROBLÉMOV

**VAROVANIE!**

Pozrite si kapitoly ohľadne bezpečnosti.

19.1 Kódy alarmov a možné poruchy


Spotrebič sa nespustí alebo sa zastaví počas prevádzky. Najprv skúste nájsť riešenie problému (pozrite si tabuľky).

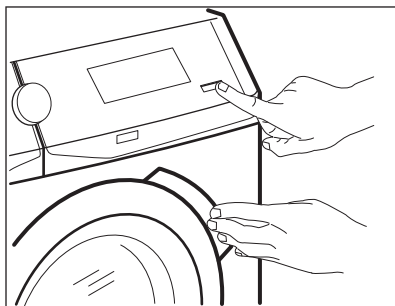
**VAROVANIE!**

Pred akoukoľvek činnosťou spotrebič odpojte od elektrickej siete.

Pri niektorých poruchách sa na displeji zobrazí chybové hlásenie a tlačidlo Štart/Prestávka môže plynule blikať:



Ak je v spotrebiči príliš veľa bielizne, vyberte z bubna niekoľko kusov bielizne a/alebo dverka držte zatlačené a stlačte tlačidlo Štart/Prestávka, kým ukazovateľ  neprestane blikať (pozrite si obrázok nižšie).



Problém




Možné riešenie

<p>Skontrolujte, či je otvorený vodovodný vstupný ventil.: Do spotrebiča nepriteká správne voda.</p>	<ul style="list-style-type: none"> • Skontrolujte, či je vodovodný kohútik otvorený. • Skontrolujte, či nie je tlak prívodu vody príliš nízky. O túto informáciu požiadajte miestny vodohospodársky orgán. • Skontrolujte, či nie je vodovodný kohútik upchatý. • Uistite sa, že prívodná hadica nie je skrútená, poškodená alebo ohnutá. • Uistite sa, že pripojenie hadice na prívod vody je správne. • Uistite sa, že filter prívodnej hadice a filter ventilu nie sú upchaté. Pozrite si časť „Ošetrovanie a čistenie“.
<p>Skontrolujte, či nie je upchatý odtokový filter.: Spotrebič nevypúšťa vodu.</p>	<ul style="list-style-type: none"> • Skontrolujte, či nie je sifón umývadla upchatý. • Skontrolujte, či nie je odtoková hadica skrútená alebo ohnutá. • Skontrolujte, či nie je upchatý odtokový filter. V prípade potreby filter vyčistite. Pozrite si časť „Ošetrovanie a čistenie“. • Uistite sa, že je pripojenie odtokovej hadice správne. • Nastavte program vypúšťania vody, ak ste nastavili program bez fázy vypúšťania. Ak nie je program vypúšťania dostupný vo voľiči programu, môžete ho nastaviť cez aplikáciu. • Nastavte program vypúšťania vody, ak ste nastavili možnosť, pri ktorej je po ukončení v bubne voda.
<p>Skontrolujte, či sú správne zatvorené dvierka.: Dvierka spotrebiča sú otvorené alebo sú nesprávne zatvorené.</p>	<ul style="list-style-type: none"> • Ubezpečte sa, že dvierka sú správne zatvorené.
<p>Program bude pokračovať, keď bude napájanie stabilné.: Elektrické napájanie je nestabilné.</p>	<ul style="list-style-type: none"> • Počkajte, kým sa napájanie neustáli.
<p>Zistený únik vody.: Aktivovalo sa zariadenie proti vytopeniu.</p>	<ul style="list-style-type: none"> • Spotrebič odpojte a zatvorte vodovodný ventil. Obráťte sa na autorizované servisné stredisko.

Ak sa na displeji zobrazia iné poruchové kódy, vypnite a zapnite spotrebič. Ak problém pretrváva, obráťte sa na autorizované servisné stredisko.

V prípade iného problému s práčkou si pozrite tabuľku nižšie, kde možno nájdete vhodné riešenie.

Problém	Možné riešenie
Program sa nespustí.	<ul style="list-style-type: none"> • Skontrolujte, či je sieťová zástrčka pripojená k sieťovej zásuvke. • Skontrolujte, či sú dvierka spotrebiča zatvorené. • Skontrolujte, či nie je v skrinke s poistkami poškodená poistka. • Uistite sa, že tlačidlo Štart/Prestávka bolo stlačené. • Ak je nastavený odložený štart, zrušte nastavenie alebo počkajte na dokončenie odpočítavania. • Ak je zapnutá funkcia Detská poistka, vypnite ju. • Skontrolujte polohu voliča zvoleného programu.
Spotrebič napustí vodu a hneď ju aj vypustí.	<ul style="list-style-type: none"> • Skontrolujte, či je odtoková hadica v správnej polohe. Hadica môže byť umiestnená príliš nízko. Pozrite si časť „Inštaláčne pokyny“.
Fáza odstreďovania nefunguje alebo cyklus prania trvá dlhšie než zvyčajne.	<ul style="list-style-type: none"> • Nastavte program odstreďovania. Ak nie je program vypúšťania dostupný pomocou voliča programu, môžete ho nastaviť cez aplikáciu. • Skontrolujte, či nie je upchatý odtokový filter. V prípade potreby filter vyčistite. Pozrite si časť „Ošetrovanie a čistenie“. • Manuálne upravte bielizeň v bubne a znova spustite fázu odstreďovania. Tento problém môže byť spôsobený nedostatočným vyvážením.
Na podlahe je voda.	<ul style="list-style-type: none"> • Uistite sa, že sú spoje hadíc na vodu pevne dotiahnuté a nedochádza k únikom vody. • Uistite sa, že prívodná a odtoková hadica nie sú poškodené. • Uistite sa, že používate správny prací prostriedok a správne množstvo.
Nie je možné otvoriť dvierka spotrebiča.	<ul style="list-style-type: none"> • Skontrolujte, či ste nezvolili prací program, ktorý končí s vodou v bubne. • Skontrolujte, či je prací program ukončený. • Ak je v bubne voda, nastavte program Vypúšťanie alebo Odstreďovanie. Ak nie sú programy odstreďovania a vypúšťania dostupné na voliči programu, môžete ich nastaviť cez aplikáciu. • Uistite sa, že má spotrebič prívod elektrickej energie. • Tento problém môže byť spôsobený poruchou spotrebiča. Obráťte sa na autorizované servisné stredisko. • Ak potrebujete otvoriť dvierka, pozorne si prečítajte časť „Núdzové otvorenie dvierok“. • Uistite sa, že funkcia Režim spustenia na diaľku nie je aktívny. Vypnite túto funkciu.
Na displeji sa zobrazí hlásenie „Nepodarilo sa pripojiť k sieti Wi-Fi.“	<ul style="list-style-type: none"> • Skontrolujte bezdrôtový signál. • Skontrolujte domácu sieť a router. • Reštartujte router. • Kontaktujte poskytovateľa bezdrôtového pripojenia, či sa nevyskytli nejaké problémy s bezdrôtovou sieťou.

Problém	Možné riešenie
<p>Aplikácia sa nedokáže pripojiť k spotrebiču.</p>	<ul style="list-style-type: none"> • Skontrolujte bezdrôtový signál. • Skontrolujte, či je vaše inteligentné zariadenie pripojené k bezdrôtovej sieti. • Skontrolujte domácu sieť a router. • Reštartujte router. • Kontaktujte poskytovateľa bezdrôtového pripojenia, či sa nevyskytli problémy s bezdrôtovou sieťou. • Spotrebič, inteligentné zariadenie alebo oba prístroje treba znovu nakonfigurovať, pretože bol nainštalovaný nový router alebo bola zmenená konfigurácia routera.
<p>Aplikácia sa často nedokáže pripojiť k spotrebiču.</p>	<ul style="list-style-type: none"> • Uistite sa, že spotrebič prijíma bezdrôtový signál. Pokúste sa umiestniť domáci router čo najbližšie k spotrebiču alebo zvážte zakúpenie predlžovača bezdrôtového signálu. • Uistite sa, že nie je bezdrôtový signál rušený mikrovlnnou rúrou. Vypnite mikrovlnnú rúru. Nepoužívajte súčasne mikrovlnnú rúru a diaľkové ovládanie.
<p>Na displeji sa zobrazí . Všetky tlačidlá sú neaktívne, okrem tlačidla Zap./Vyp. .</p>	<ul style="list-style-type: none"> • Spotrebič sťahuje príslušné dostupné aktualizácie. Počkajte, kým skončí proces aktualizácie. Ak spotrebič počas aktualizácie vypnete, aktualizácia sa obnoví, keď opäť zapnete spotrebič.
<p>Spotrebič vydáva nezvyčajny zvuk a vibruje.</p>	<ul style="list-style-type: none"> • Uistite sa, že je spotrebič správne vyrovnaný. Pozrite si časť „Inštalčné pokyny“. • Uistite sa, že sú odstránené obaly alebo prepravné skrutky. Pozrite si časť „Inštalčné pokyny“. • Pridajte viac bielizne do bubna. Dávka je možno príliš malá.
<p>Trvanie programu sa predĺži alebo skráti počas prebiehajúceho programu.</p>	<ul style="list-style-type: none"> • Funkcia ProSense System dokáže prispôsobiť trvanie programu podľa typu a množstva bielizne. Pozrite si časť ProSense System „Zistenie dávky“ v kapitole „Každodenné používanie“.
<p>Výsledky prania nie sú uspokojivé.</p>	<ul style="list-style-type: none"> • Zvýšte množstvo pracieho prostriedku alebo použite iný prací prostriedok. • Pred práním bielizne odstráňte odolné škvrny pomocou špeciálnych produktov. • Uistite sa, že ste nastavili správnu teplotu. • Znížte množstvo bielizne. • Uistite sa, že nebol naliaty iný typ pracieho prostriedku do priehradky . V takomto prípade si pozrite časť „Odstránenie pracieho prostriedku alebo iných prídavných prostriedkov z priehradky na soľ“. • Uistite sa, že nebola nasypaná soľ do priehradky . Ak sa tak stalo, spustíte cyklus plákania alebo ešte raz spustíte prací cyklus.

Problém	Možné riešenie
Príliš veľa peny v bubne počas pracieho cyklu.	<ul style="list-style-type: none"> Znížte množstvo pracieho prostriedku.
Nadmerná spotreba soli.	<ul style="list-style-type: none"> Skontrolujte, či bol zmäkčovač vody nastavený aj pre fázu plákania. Pozrite si časť „Nastavenie úrovne tvrdosti vody“ v kapitole „Zmäkčovač vody (Soft Water)“.
Nespotrebúva sa soľ.	<ul style="list-style-type: none"> Spotrebič môže potrebovať regeneráciu zmäkčovača vody: spustíte cyklus Bavlna alebo Syntetika. Pozrite si časť „Regenerácia zmäkčovača vody“ v kapitole „Zmäkčovač vody (Soft Water)“.
Bubon je prázdny, ale na displeji sa zobrazuje, že je v ňom nejaká váha.	<ul style="list-style-type: none"> Stlačením tlačidla Zap./Vyp. vypnite spotrebič a jeho opätovným zapnutím vynulujte zariadenie.
Bubon je plný, ale na displeji sa zobrazuje 0,0 kg.	<ul style="list-style-type: none"> Bielizeň ste vložili pred aktiváciou spotrebiča. Stlačením tlačidla Zap./Vyp. spotrebič vypnite. Vyprázdnite bubon a urobte potrebné kroky. (Prečítajte si časť „Vkladanie bielizne“.)

Po kontrole aktivujte spotrebič. Program pokračuje od bodu prerušenia.

Ak problém pretrváva, obráťte sa na autorizované servisné stredisko.

Údaje potrebné pre autorizované servisné stredisko nájdete na typovom štítku.

19.2 Núdzové otvorenie dvierok

V prípade výpadku dodávky elektrickej energie alebo poruchy zostanú dvierka spotrebiča zablokované. Po obnove dodávky elektrickej energie prací program pokračuje. Ak dvierka zostanú zablokované z dôvodu poruchy, je možné ich otvoriť pomocou funkcie núdzového odblokovania.

Pred otvorením dvierok:



UPOZORNENIE!
Hrozí nebezpečenstvo popálenia! Ubezpečte sa, že teplota vody nie je príliš vysoká a že bielizeň nie je horúca. V prípade potreby počkajte, kým nevychladnú.



UPOZORNENIE!
Hrozí nebezpečenstvo poranenia! Uistite sa, že bubon sa netočí. V prípade potreby počkajte, kým sa bubon neprestane točiť.

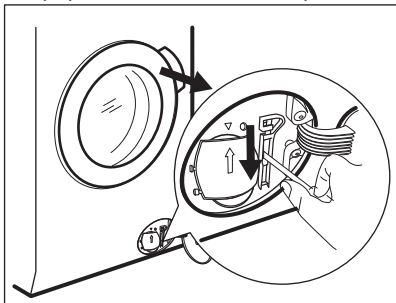


Uistite sa, že hladina vody vnútri bubna nie je príliš vysoká. V prípade potreby vykonajte núdzové vypustenie vody (pozrite si časť «Núdzové vypustenie» v kapitole «Starostlivosť a čistenie»).

Ak chcete otvoriť dvierka, postupujte takto:

1. Stlačením tlačidla Zap./Vyp. vypnite spotrebič.
2. Zástrčku napájacieho kábla vytiahnite zo sieťovej zásuvky.

3. Otvorte kryt filtra.
4. Raz potiahnite páčku núdzového odistenia nadol. Opäť ju potiahnite nadol, ponechajte ju napnutú a popritom otvorte dverka spotrebiča.



5. Vyberte bielizeň a potom zatvorte dverka spotrebiča.
6. Zatvorte kryt filtra.

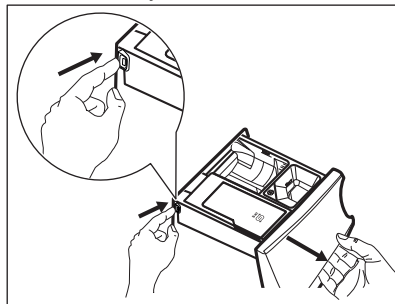
19.3 Odstránenie pracieho prostriedku alebo iných prídavných prostriedkov z priehradky na soľ ^{Salt} S

Akýkoľvek druh pracieho prostriedku alebo prídavného prostriedku nechcete

naliateho do priehradky ^{Salt} S musí byť úplne odstránený.

Ak sa tak stane, postupujte nasledovne:

1. Zásuvku vytiahnite von.



2. Odstráňte akékoľvek stopy pracieho prostriedku alebo prídavného prostriedku a dôkladne vyčistite priehradku.
3. Zásuvku vložte späť a nalejte soľ do priehradky ^{Salt} S.
4. Zásuvku zatvorte.
5. Spustite cyklus pre bavlnu alebo syntetiku, bez skrátenia času, aby ste obnovili funkciu zmäčkovača vody.

20. SPOTREBA

20.1 Úvod

- i** Tento návod na používanie obsahuje dve tabuľky v záujme zjednodušenia postupného prechodu z jedného nariadenia na ďalšie:
- Nariadenie EÚ 1061/2010, platné do 28. februára 2021, sa vzťahuje na energetické triedy v škále od **A+++** do **D**,
 - Nariadenie EÚ 2019/2023, platné od 1. marca 2021, sa vzťahuje na energetické triedy v škále od **A** do **G** stanovené nariadením EÚ 2019/2014.

- i** Na webovej stránke www.theenergylabel.eu nájdete podrobnejšie informácie o štítku s energetickými údajmi.



QR kód na energetickom štítku spotrebiča odkazuje na webovú stránku s výkonovými parametrami spotrebiča v rámci databázy EU EPREL.

Energetický štítok, návod na používanie a ďalšie dokumenty si odložte, aby ste ich mali v prípade potreby neskôr k dispozícii.

Tie isté informácie sú dostupné aj v databáze EPREL na webovej stránke <https://eprel.ec.europa.eu>, kde treba zadať model a číslo výrobku, ktoré nájdete na typovom štítku spotrebiča. Informácie o polohe typového štítku nájdete v kapitole „Popis výrobku“.

20.2 Legenda

kg	Vkladanie bielizne.	h:mm	Trvanie programu.
kWh	Spotreba energie.	°C	Teplota bielizne.
Litre	Spotreba vody.	ot./min	Rýchlosť odstreďovania.
%	Zostatková vlhkosť na konci fázy odstreďovania. Čím je rýchlosť odstreďovania vyššia, tým je spotrebič hlučnejší a zostatková vlhkosť bielizne nižšia.		



Hodnoty spotreby a trvanie programu sa môžu líšiť podľa prevádzkových podmienok (napr. izbová teplota, teplota vody, množstvo a druh bielizne, napájacie napätie), a tiež ak zmeníte predvolené nastavenie programu.

20.3 Podľa nariadenia Európskej komisie 2019/2023

Eco 40-60 program ¹⁾	kg	kWh	Litre	h:mm	%	°C	ot./min ²⁾
Plná náplň	9	0.730	60	3:40	50	33	1551
Polovičná náplň	4.5	0.535	50	2:45	50	31	1551
Štvrtinová náplň	2.5	0.265	40	2:45	54	24	1551

1) Pri zmäkčenej vode dosahuje spotrebič vynikajúcu účinnosť a nízku spotrebu energie. V záujme optimálnej prevádzky je dôležité nastaviť správnu tvrdosť vody podľa pokynov v návodu na používanie a pravidelne používať soľ na regeneráciu živice.

2) Maximálna rýchlosť odstreďovania.

Spotreba energie v rôznych režimoch

Vyp (W)	Pohotovostný režim (W)	Posunutý štart (W)	Sieťový pohotovostný režim (W)
0.30	0.30	4.00	2.00 ¹⁾

Čas do Vyp/pohotovostného režimu je maximálne 15 minút.

¹⁾ Spotreba energie pripojenej funkcie je približne 17,5 kWh ročne. Bližšie informácie o odpojení tejto funkcie nájdete v kapitole „Wi-Fi – Nastavenie konektivity“.

20.4 Podľa nariadenia 1061/2010

Štandardné programy na bavlnu ¹⁾ .	Náplň (kg)	Spotreba energie (kWh)	Spotreba vody (litre)	Približné trvanie programu (minúty)	Zostatková vlhkosť (%) ²⁾
Pre štandardný program na bavlnu pri 60 °C: Nastavte Eco 40-60 pri 60 °C	9	0.33	54	268	44
Pre štandardný program na bavlnu pri 60 °C: Nastavte Eco 40-60 pri 60 °C	4.5	0.30	40	247	44
Pre štandardný program na bavlnu pri 40 °C: Nastavte Eco 40-60 pri 30 °C	4.5	0.31	40	234	44

¹⁾ Pri zmäkčenej vode dosahuje spotrebič vynikajúcu účinnosť a nízku spotrebu energie. Pre dlhodobé zachovanie tohto výsledku je kľúčové nastaviť správnu úroveň tvrdosti vody podľa pokynov z návodu na použitie a pravidelne používať soľ na regeneráciu živice.

²⁾ Na konci fázy odstreďovania.

Vypnutý režim (W)	Pohotovostný režim (W)
0.30	0.30

Spotreba energie v sieťovom pohotovostnom režime (W)	Čas do sieťového pohotovostného režimu (min.)
2.00	15

Informácie v hore uvedenej tabuľke sú v súlade s nariadením Európskej komisie 1015/2010, ktorým sa zavádza smernica 2009/125/ES a nariadenie Európskej komisie č. 1275/2008.

20.5 Bežné programy



Tieto hodnoty sú iba orientačné.

Program	kg	kWh	Litre	h:mm	%	°C	ot./min ¹⁾
Bavlna ²⁾ 95 °C	9	2.15	85	3:35	44	85	1600
Bavlna 60 °C	9	1.55	80	3:50	44	55	1600
Bavlna ³⁾ 20 °C	9	0.35	80	3:10	44	20	1600
Syntetika 40 °C	4	0.80	50	2:25	35	30	1200
Jemná bielizeň ⁴⁾ 30 °C	2	0.30	45	1:10	35	30	1200
Vlna 30 °C	2	0.25	65	1:05	30	30	1200


1) Referenčný ukazovateľ rýchlosti odstreďovania.


2) Vhodný na pranie silne znečisteného textilu.

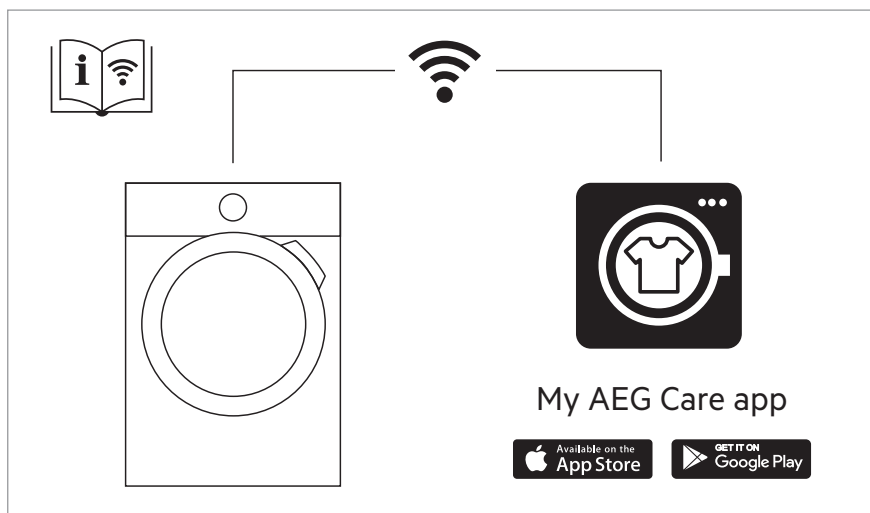
3) Vhodný na pranie mierne znečistenej bavlny.

4) Tiež vykoná rýchly cyklus prania pre mierne znečistenú bielizeň.

21. OCHRANA ŽIVOTNÉHO PROSTREDIA

Materiály označené symbolom  odovzdajte na recykláciu. Obal hodte do príslušných kontajnerov na recykláciu. Chráňte životné prostredie a zdravie ľudí a recyklujte odpad z elektrických a elektronických spotrebičov. Nelikvidujte

spotrebiče označené symbolom spolu s odpadom z domácnosti.  Výrobok odovzdajte v miestnom recyklačnom zariadení alebo sa obráťte na obecný alebo mestský úrad.



The software included in this product contains copyrighted software that is licensed under the BSD, Apache 2.0 and others. It is possible to display the complete copy of the licenses in the My AEG Care app that can be downloaded from the corresponding App store from the License menu section. Additional information available in NIU5 subfolder at the following website: <http://aeg.opensourcerepository.com>.