

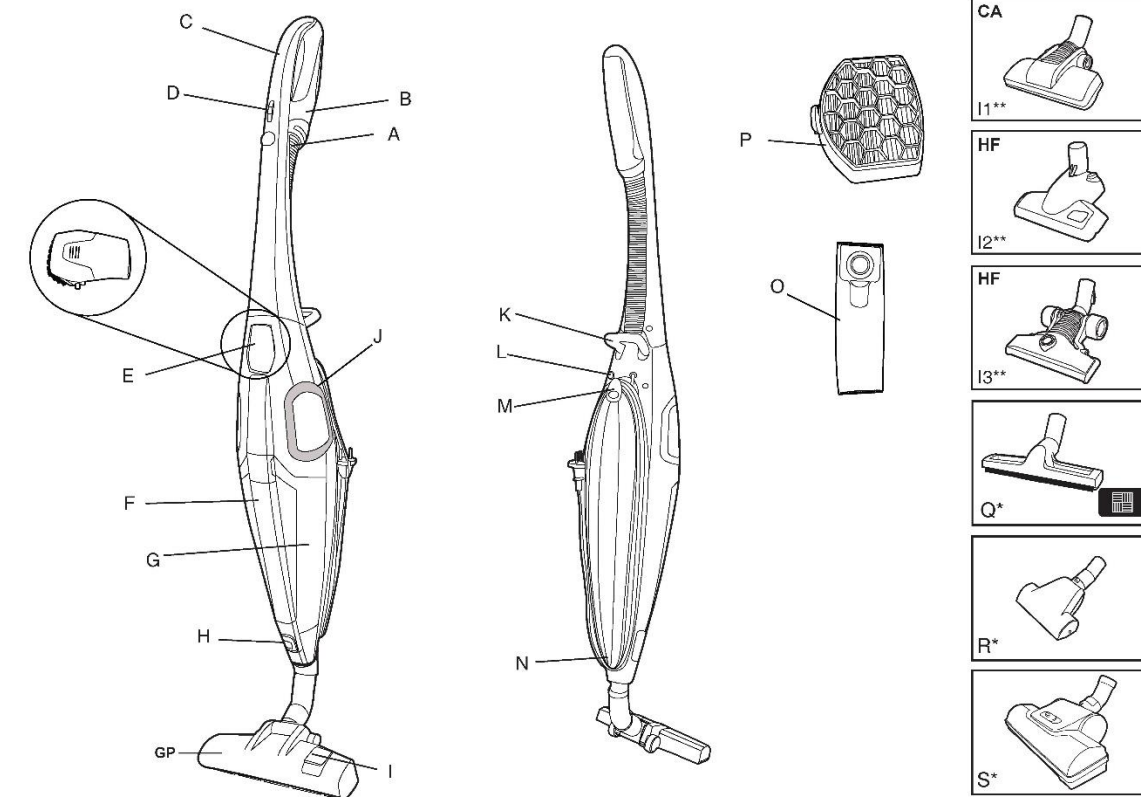
# HOOVER



PRINTED IN P. R. C.  
48012846-5

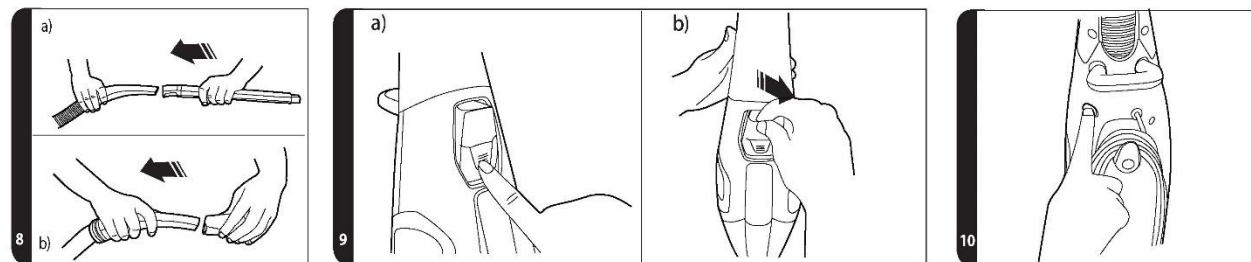
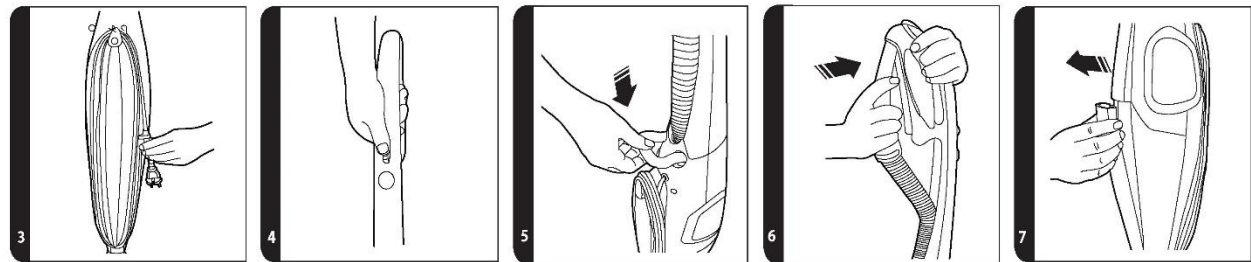
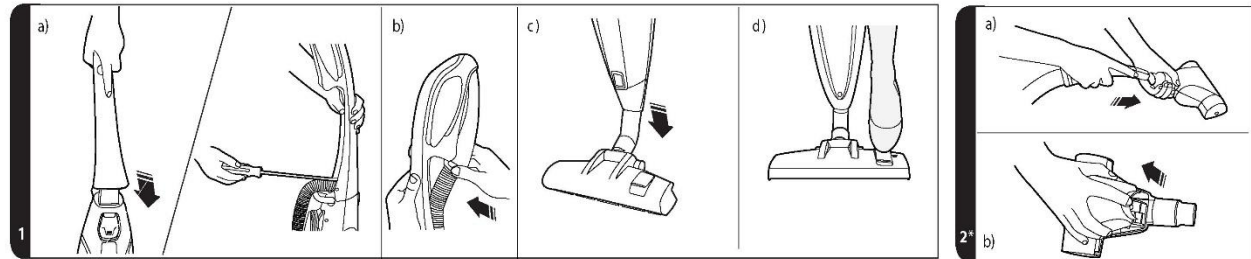


USER MANUAL (GB) .....P 01  
 MANUEL D'UTILISATION (FR) .....P 04  
 BEDIENUNGSANLEITUNG (DE) .....P 08  
 MANUALE ISTRUZIONI (IT) .....P 11  
 GEBRUIKERSHANDLEIDING (NL) .....P 15  
 MANUAL DE INSTRUCCIONES (ES) .....P 18  
 NÁVOD NA OBSLUHU (SK) .....P 22  
 NAVODILA ZA UPORABO (SI) .....P 25  
 KULLANIM KILAVUZU(TR) .....P 29

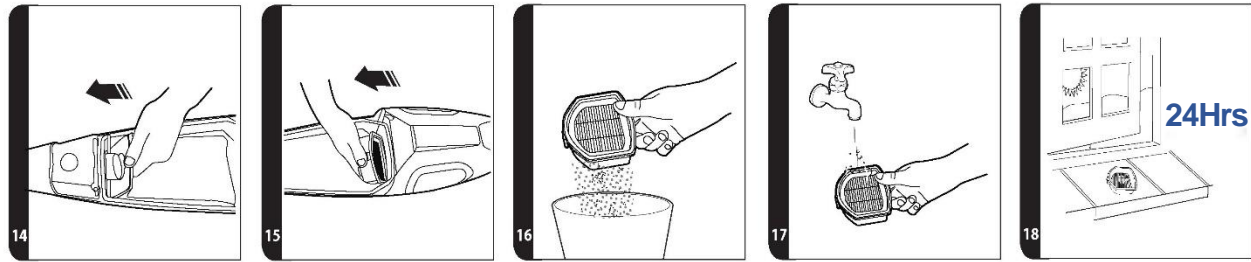
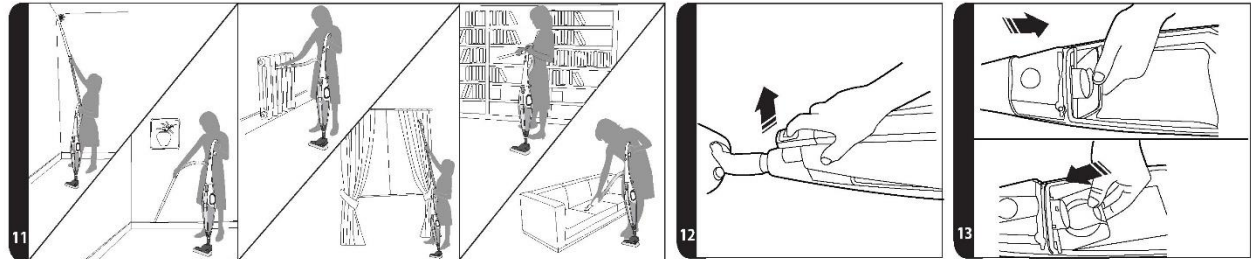


\* Certain models only

\*\* Certain models only, nozzles may vary according to model



\* Certain models only    \*\* Certain models only, nozzles may vary according to model



## NÁVOD NA BEZPEČNÉ POUŽITIE

Tento vysávač by ste mali používať iba na upratovanie domácnosti a v súlade s touto používateľskou príručkou. Skôr ako začnete spotrebič používať, uistite sa, že rozumiete tomuto návodu.

Nenechávajte zariadenie zapnuté v zásuvke. Pred čistením alebo akoukoľvek údržbou zariadenie vždy vypnite a sieťový kábel vytiahnite zo zásuvky.

Tento prístroj smú používať deti od 8 rokov a osoby so zníženými fyzickými, zmyslovými alebo mentálnymi schopnosťami alebo s nedostatkom skúseností a znalostí, ak majú dozor alebo im boli dané pokyny týkajúce sa bezpečného používania tohto prístroja a boli oboznámené s možnými rizikami jeho používania. S prístrojom sa nesmú hrať deti. Čistenie a údržbu nesmú vykonávať deti bez dohľadu.

Ak je poškodený sieťový kábel, okamžite prestaňte zariadenie používať, aby ste sa vyhli ohrozeniu bezpečnosti. Napájací kábel musí vymeniť autorizovaný technik spoločnosti HOOVER.

Udržujte dostatočnú vzdialenosť rúk, nôh, voľného odevu a vlasov z dosahu otočných kief.

Používajte výhradne príslušenstvo, spotrebný materiál a náhradné diely odporúčané alebo dodávané firmou HOOVER.

**Statická elektrina** Pri čistení niektorých kobercov vzniká malé množstvo statickej elektriny. Výboje statickej elektriny neohrozujú zdravie.

Nepoužívajte zariadenie vonku, na mokré povrchy alebo na

mokré vysávanie. Nevysávajte tvrdé alebo ostré predmety, zápalky, žeravý popol, cigaretové ohorky a podobné predmety.

Nestriekajte alebo nevysávajte horľavé kvapaliny, čistiace tekutiny, aerosóly alebo ich výpary.

Počas použitia zariadenia neprechádzajte cez sieťový kábel a nevyťahujte sieťový kábel zo zásuvky ťahaním za kábel.

Nepoužívajte zariadenie, ak vám pripadá chybné.

**Servis HOOVER** Na zaistenie vždy bezpečnej a efektívnej práce s prístrojom odporúčame, aby akékoľvek servisné práce alebo opravy vykonával iba autorizovaný servisný pracovník spoločnosti Hoover.

Počas použitia zariadenia nestojte na sieťovom kábli ani si ho neovíjajte okolo paží či nôh.

Nepoužívajte zariadenie na čistenie zvierat a osôb.

Pri upratovaní schodov nestavajte zariadenie na vyšší schod, než sa nachádzate vy.

### Životné prostredie

Symbol na tomto zariadení označuje, že tento výrobok sa nesmie likvidovať ako domový odpad. Zariadenie je nutné odovzdať do príslušného zberného miesta na likvidáciu elektrických a elektronických zariadení. Likvidácia musí prebehnúť v súlade s miestnymi ekologickými predpismi pre likvidáciu odpadu. Ďalšie podrobné informácie o zaobchádzaní, regenerácii a likvidácii tohto zariadenia vám oznámi váš miestny úrad, spoločnosť pre zber odpadu alebo obchod, kde ste si ho kúpili.



Tento spotrebič je v súlade s európskymi smernicami 2014/35/EÚ, 2014/30/EÚ a 2011/65/EÚ.

CANDY HOOVER GROUP S.r.l. Via Privata Eden Fumagalli, 20861 Brugherio (MB) Italy

## ZOZNÁMENIE S VYSÁVAČOM

- A. Napínajúca sa flexibilná hadica
- B. Integrovaná rukoväť flexibilnej hadice
- C. Držadlo
- D. Tlačidlo regulácie výkonu
- E. Prachová kefa
- F. Dlhá štrbinová trubica / Lanceta
- G. Dvierka priestoru pre vrecko
- H. Uvoľňovacie tlačidlo dvierok priestoru pre vrecko
- I. Hubica na koberce a podlahy (GP)\*\*
  - I1. Hubica na koberce (CA)\*\*
  - I2. Hubica na tvrdé podlahy (HF)\*\*
  - I3. Hubica na tvrdé podlahy (HF)\*\*
- J. Stály výstupný filter
- K. Rukoväť na prenášanie / Aktivátor režimu príslušenstva
- L. Tlačidlo podlahového režimu
- M. Rotujúci horný háčik kábla
- N. Dolný háčik kábla
- O. Prachové vrecko s hygienickým uzáverom
- P. Filter pred motorom
- Q. Hubica na údržbu parkiet\*
- R. Mini turbohubica\*
- S. Turbohubica\*

## ZOSTAVENIE VYSÁVAČA

1. Vybajte príslušenstvo z hlavného obalu. Mali by ste v ňom nájsť nasledujúce položky:
  - Hlavná časť vysávača
  - Držadlo vysávača •Parketová hubica\*
  - Hubica na koberce a podlahy (GP)\*\*
  - Hubica na tvrdé podlahy (HF)\*\*
  - Hubica na koberce (CA)\*\*
  - Mini turbohubica\*
  - Veľká turbohubica\*
2. Zostavte držadlo vysávača a upevnite ho priloženou skrutkou. [1a, 1b]
3. Zaisťte pružnú hadicu k zadnej časti rukoväti vysávača. [1b]
4. Pripevnite hubicu k spotrebiču. [1c]

### Pre modely vybavené hubicou na koberce a podlahy\*.

Pripevnite hubicu k spotrebiču. Zošliapnite pedál na hubici [1d] a zvolte vhodný režim čistenia pre daný typ podlahy.

**Tvrdá podlaha** – Štetiny sú vysunuté, aby nedošlo k poškrabaniu podlahy.

**Koberce** – Štetiny sú zasunuté, aby bolo zaistené účinné čistenie.

### Pre modely vybavené parketovou hubicou\*.

Pripevnite hubicu k výrobku rovnako ako kobercovú a podlahovú hubicu. Na šetrné čistenie parkiet a iných citlivých podlahových krytín.

### Pre modely vybavené mini turbohubicou\*.

Ideálna na čistenie bytového textilu a odstraňovanie zvieracích chlŕpov.

1. Mini turbohubicu je možné pripojiť priamo k držadlu pružnej trubice alebo striekacej rúrky. [2a]
2. Ak dôjde k akémukoľvek zablokovaniu, otvorte inšpekčnú krytku na dolnej strane. [2b]

### Pre modely vybavené veľkou turbohubicou\*:

Pripevnite hubicu k výrobku rovnako ako kobercovú a podlahovú hubicu. Turbohubicu použite na hĺbkové čistenie kobercov.

### Uloženie kábla

Ak chcete kábel po čistení uložiť, obtočte ho okolo oboch hákov na kábli. [3]

## AKO POUŽÍVAŤ VYSÁVAČ

### Vypínač zdroja:

1. Ak chcete zapnúť čistič, otočte tlačidlom regulácie výkonu. [4]
2. Otočte tlačidlom regulácie výkonu na správnu úroveň.\*
3. Výrobok vypnite otáčaním toho istého gombíka.

### Používanie pružnej trubice s príslušenstvom:

Pružná hadica zaisťuje maximálnu flexibilitu použitia. Teraz ju môžete okamžite začať používať samostatne alebo podľa potreby v kombinácii s príslušenstvom. Podlahové čistenie s použitím dodaného príslušenstva:

1. Zvoľte režim príslušenstva otáčaním aktivátora režimu príslušenstva na prenášacom držadle, pokiaľ aktivátor nezapadne do príslušnej polohy. [5]
2. Vyberte pružnú hubicu z umiestnenia v zadnej časti držadla vysávača. [6]
3. Ako používať predlžovaciu rúrku: vyberte rúrku z dvierok vyháknutím zhora. [7] Pripojte k pružnej trubici. [8a]
4. Ak chcete použiť kefu na prach: vyberte nástroj z tela výrobku stlačením strednej zložky [9a] a potom ho odoberte od vrcholu. [9b] Pripojte k pružnej trubici. [8b]
5. Ak sa chcete vrátiť k vysávaniu podlahy, stlačte tlačidlo podlahového režimu. [10]

**DÔLEŽITÉ UPOZORNENIE** – Pri použití čistiacich nástrojov je nutné udržiavať vysávač vo vzpriamenej polohe a držať. Nesmie sa používať, ak je voľne položený a používateľ ho nedrží v ruke. [11]

## ÚDRŽBA VYSÁVAČA

### Výmena jednorazového vrečka na prach

1. Položte vysávač na rovný povrch, vráťte späť uvoľňovacie tlačidlo dvierok a vyberte dvierka priestoru pre vrečko. [12]
2. Vyberte jednorazové vrečko na prach, zatvorte záklopku, aby obsah zostal vnútri, a vyhodte do odpadu. [13]
3. Vezmite nové vrečko, nasadte lem vrečka do telesa výrobku a otáčajte, kým nezapadne. [14]
4. Umiestnite jazýčky na dvierkach do znázornenej polohy a dvierka zatvorte.

**Pozor:** Tento výrobok je vybavený mechanizmom brániacim zavretiu dvierok, ak nie je vložené vrečko.

**POZNÁMKA:** Pri vysávaní materiálu typu prach alebo jemný prach alebo pri čistení nových kobercov môže byť potrebné meniť vrečko často.

### Čistenie umývateľného filtra pred motorom

1. Položte vysávač na rovný povrch, vráťte späť uvoľňovacie tlačidlo dvierok a vyberte dvierka priestoru pre vrečko. [12]
2. Stlačte prstom západku a vyberte starý filter umiestnený pred motorom. [15]
3. Jemne poklepte oboma filterami o boky zásobníka, aby ste uvoľnili prebytočný prach. [16]
4. Ak je nutné hlbšie čistenie: dôkladne umyte filter rukou pod teplou vodou, pokým voda netečie čistá. [17]
5. Odstráňte prebytočnú vodu zatrasením zásobníkom a nechajte ho na 24 hodín vysychať. **NEPOUŽÍVAJTE HORÚCU VODU ANI SAPONÁTY.** [18]
6. Vráťte na miesto dvierka priestoru pre vrečko, ako je uvedené vyššie.

**DÔLEŽITÉ UPOZORNENIE** – Aby ste dosiahli optimálny výkon, odstraňujte prebytočný prach z filtrov pravidelne. Odporúčame preprať filter každé 3 mesiace.

**POZNÁMKA:** Nepoužívajte vysávač bez namontovaného filtra.

## PRÍSLUŠENSTVO

Ak chcete získať čo najlepší výkon a účinnosť, odporúča sa, aby ste použili správne hubice pre hlavné čistiace operácie. Tieto hubice sú uvedené v diagramoch písmenami **GP**, **HF** alebo **CA**.

Hubicu typu **GP** je možné použiť tak na čistenie koberca, ako na tvrdé podlahy.

Hubica typu **HF** je vhodná iba na použitie na tvrdé podlahy.

Hubica typu **CA** je vhodná iba na použitie na koberce.

Ďalšie hubice sú príslušenstvo na špecializované čistenie a odporúčajú sa iba na príležitostné použitie.

Všetko príslušenstvo je možné upevniť na držadlo alebo na koniec teleskopickej trubice.

**Hubica na údržbu parkiet\*** – Na šetrné čistenie parkiet a iných citlivých podlahových krytín.

**Mini turbohubica\*** – Mini turbohubicu používajte na upratovanie schodísk alebo na hlbkové čistenie textilných povrchov a iných ťažko prístupných plôch. Vhodné najmä na odstraňovanie alergénov.

**DÔLEŽITÉ UPOZORNENIE:** Nepoužívajte turbohubicu a mini turbohubicu na čistenie kobercov s dlhými strapcami, pelieškov domácich zvierat a kobercov s vlasom dlhším než 15 mm. Ak sa kefy otáčajú, hubica nesmie zostať na jednom mieste.

## KONTROLNÝ ZOZNAM POUŽÍVATEĽA

Ak máte akýkoľvek problém s výrobkom, vykonajte kontrolu podľa tohto zoznamu, kým sa obrátite na miestny servis Hoover.

- Funguje správne elektrická zásuvka, ku ktorej je pripojený vysávač? Skontrolujte pomocou iného elektrického prístroja.
- Nie je vrečko na prach plné? Skontrolujte a vráťte na miesto.
- Nie je zapchatá hadica? Skontrolujte ju natiahnutím na celú dĺžku.
- Je upchaný vstupný otvor? Skontrolujete tak, že vyberiete vrečko a preveríte vstupný otvor.
- Nie je zapchatý filter? Skontrolujte vybratím a vyčistením.

## DÔLEŽITÉ INFORMÁCIE

### Náhradné diely a spotrebné materiály Hoover

Vždy používajte originálne náhradné diely od spoločnosti Hoover. Získate ich u miestneho predajcu výrobkov Hoover alebo u servisných partnerov. V objednávke dielov, prosím, vždy uvádzajte číslo modelu.

### Spotrebný materiál

Vrečko z mikrovlákn (4x)	H68 - 35601148
Filter pred motorom	S101 - 35601149

### Náhradné diely

Extra hubica na tvrdé podlahy	G216EE - 35601609
Smart hubica na tvrdé podlahy	G218SE - 35601618
Profi hubica na koberce a podlahu	G233PE - 35601672
Extra hubica na koberce	G215EE - 35601608
Extra hubica na parkety	G87PC - 35600655
Hubica na odstraňovanie alergénov	J49 - 35601152
Veľká turbohubica	J48 - 35601151

**Servis spoločnosti Hoover**

S opravami sa obracajte vždy na miestne servisné stredisko spoločnosti Hoover.

**Kvalita**

BSI ISO 9001: Kvalita výroby vo výrobných závodoch spoločnosti Hoover bola posúdená nezávislou organizáciou. Naše výrobky sú vyrábané podľa systému akosti, ktorý spĺňa požiadavky ISO 9001.

**Záruka**

Záručné podmienky pre tento spotrebič stanovuje náš zástupca v krajine, v ktorej sa spotrebič predáva. Presné znenie podmienok vám poskytne predajca, u ktorého ste si spotrebič kúpili. Pri reklamácii podľa týchto záručných podmienok je nutné predložiť účtenku alebo doklad o nákupe.

Právo zmeny bez predchádzajúceho upozornenia vyhradené.