

KLARSTEIN NIELSTARK  
TEIN NIELSTARK KLAR  
KLARSTEIN NIELSTARK  
TEIN NIELSTARK KLAR  
KLARSTEIN NIELSTARK  
TEIN NIELSTARK KLAR  
KLARSTEIN NIELSTARK

# KLARSTEIN

**Vinsider 24D Built-In Duo**

Vinotéka

10029819 10032965 10035103



Vážený zákazník,

Gratuluje Vám k zakúpeniu tohto produktu. Prosím, dôkladne si prečítajte manuál a dbajte na nasledovné pokyny, aby sa zabránilo škodám na zariadení. Akékoľvek zlyhanie spôsobené ignorovaním uvedených inštrukcií a upozornení uvedených v návode na použitie sa nevzťahuje na našu záruku a akúkoľvek zodpovednosť. Naskenujte QR kód, aby ste získali prístup k najnovšiemu používateľskému manuálu a ďalším informáciám o



---

## OBSAH

---

Bezpečnostné pokyny 2  
Popis produktu 4  
Inštalácia 5  
Otočenie dverí 8  
Použitie a prevádzka 10  
Čistenie a Starostlivosť 11  
Riešenie problémov 13  
Pokyny k likvidácii 14

---

## TECHNICKÉ ÚDAJE

---

Kód produktu:	10029819, 10032965, 10035103
Napájanie	220-240 V ~ 50/60 Hz

---

## VÝROBCA

---

Chal-Tec GmbH, Wallstraße 16, 10179 Nemecko

## BEZPEČNOSTNÉ POKYNY

- Skontrolujte, či je napätie v domácnosti rovnaké ako napätie uvedené na štítku tohto výrobku.
- Tento spotrebič môžu používať deti vo veku od 8 rokov a viac a osoby so zníženými fyzickými, zmyslovými alebo duševnými schopnosťami alebo nedostatkom skúseností a vedomostí, ak sú pod dohľadom alebo dostali pokyny týkajúce sa používania spotrebiča bezpečným spôsobom a pochopili nebezpečenstvá spojené s používaním tohto prístroja. Deti sa nesmú so zariadením hrať. Čistenie a údržba nesmie byť vykonávaná deťmi ktoré nie sú pod dozorom.
- Udržujte vetracie otvory v kryte spotrebiča alebo tie, ktoré sú zabudované v konštrukcii priechodné a bez prekážok.
- Nepoužívajte mechanické zariadenia alebo iné prostriedky na urýchlenie procesu rozmrazovania okrem tých, ktoré odporúča výrobca.
- Nepoužívajte elektrické spotrebiče v policiach na potraviny, pokiaľ nie sú odporúčané výrobcom.
- Nepoškodzuje chladiaci okruh.
- Ak je napájací kábel poškodený, musí byť vymenený výrobcom, alebo autorizovaným servisom, alebo podobne kvalifikovanou osobou aby sa vyhlo nebezpečenstvu.
- Odporúča sa, aby ste pravidelne kontrolovali prívodný kábel a ak aby sa vyskytli nejaké známky poškodenia na kábli alebo na zariadení, tak by sa prístroj nemal používať.
- Aby ste sa vyhli zraneniu alebo úmrtiu v dôsledku úrazu elektrickým prúdom, nepoužívajte prístroj s mokrými rukami, alebo keď stojíte na mokrom povrchu.
- Pri tejto chladničke sa neodporúča napájanie pomocou predlžovacieho kábla. Skontrolujte, či je spotrebič zapojený priamo do elektrickej zásuvky.
- Pri umiestňovaní spotrebiča dbajte na to, aby bol na stranách voľný priestor aspoň 5 cm voľný priestor vzadu by mal byť aspoň 10 cm, pretože ide o hlavný vývod tepla. Toto zabezpečí adekvátnu ventiláciu.
- Do chladničky neumiestňujte horúce jedlo ani nápoje pred ochladnutím na izbovú teplotu.
- Dvere zatvorte ihneď po vložení jedla do vnútra, aby sa vnútorná teplota výrazne nezvýšila.
- Udržujte zariadenie mimo zdrojov tepla alebo priameho slnečného žiarenia.
- Pre stabilné státie musí byť spotrebič umiestnený na rovnom povrchu. Nemalo by byť položené na mäkkom materiáli. Zariadenie by nemalo byť umiestnené na mäkkom podklade.
- Na chladničku neumiestňujte žiadny iný spotrebič.
- V zariadení neskladujte látky ako éter, metanol, benzín, ktoré sa ľahko odparia alebo môžu explodovať.
- Nepoužívajte vonku alebo vo vlhkom prostredí.
- Nikdy neťahajte za kábel, aby ste ho odpojili od elektrickej zásuvky. Uchopte priamo zástrčku a vytiahnite zo zásuvky.
- Udržujte kábel mimo vyhrievaných plôch.
- Tento spotrebič je vybavený uzemnenou zástrčkou. Uistite sa, že elektrická zásuvka vo vašej domácnosti je dobre uzemnená.

- Pripojte chladničku k samostatnej a správne uzemnenej elektrickej zásuvke.
- Rozmrazte mrazničku aspoň raz za mesiac, pretože príliš veľa námrazy a ľadu môže ovplyvniť chladenie.
- Po výpadku elektrickej energie počkajte 5 minút pred tým, než znov zapnete zariadenie. Inak môže dôjsť k trvalému poškodeniu kompresora.

Tento spotrebič obsahuje chladiacu kvapalinu izobután (R600a), plyn, ktorý je šetrný k životnému prostrediu. Aj keď je horľavý, nepoškodzuje ozónovú vrstvu a nezvyšuje skleníkový efekt. Použitie tohto chladiva však viedlo k miernemu zvýšeniu úrovne hluku spotrebiča. Okrem hluku kompresora môžete počuť chladiacu kvapalinu prúdiacu okolo systému. To je nevyhnutné a nemá to žiadny nepriaznivý vplyv na výkon spotrebiča. Počas prepravy a nastavenia spotrebiča je potrebné dbať na to, aby nedošlo k poškodeniu častí chladiaceho systému. Únik chladiacej kvapaliny môže poškodiť oči.

#### Osobitné poznámky

- Pri umiestňovaní zariadenia sa uistite, že napájací kábel nie je stlačený alebo poškodený.
- Uistite sa, že na zadnej strane zariadenia nie sú žiadne zásuvky alebo napájacie zdroje.

Aby ste predišli kontaminácii potravín, postupujte podľa nižšie uvedených pokynov:

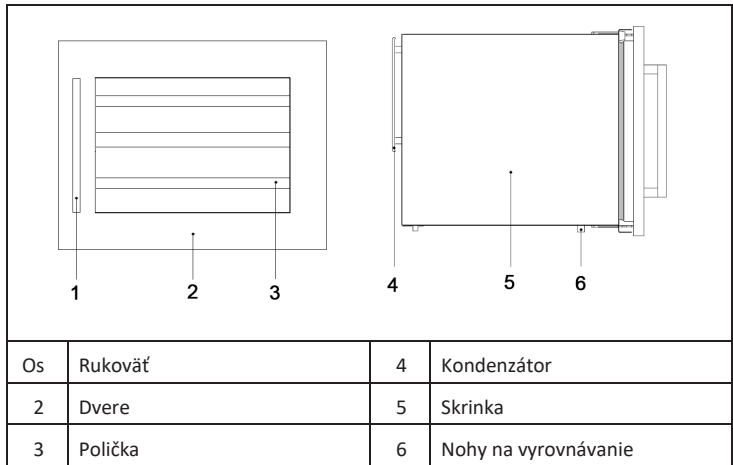
- Dlhšie otvorenie dverí môže viesť k výraznému zvýšeniu teploty v priestoroch spotrebiča.



#### **VAROVANIE:**

Pri používaní, údržbe a likvidácii prístroja dbajte na ľavý symbol na zadnej strane prístroja alebo na kompresore. Tento symbol varuje pred možnými požiarimi. V potrubíach s chladivom a v kompresore sú horľavé látky. Počas používania, údržby a likvidácie udržiajte prístroj mimo dosahu zdrojov ohňa.

## POPIS PRODUKTU



## MONTÁŽ

---

Pred montážou ( zabudovaná montáž )

- Odstráňte všetok vnútorný a vonkajší obalový materiál.
- Pred pripojením chladničky k zdroju napájania nechajte prístroj stáť približne 2 hodiny. Tým sa zníži možnosť akýchkoľvek porúch systému, ku ktorým mohlo dôjsť pri manipulácii počas prepravy.
- Vyčistite vnútorné priestory vlažnou vodou a jemnou tkaninou.
- Dvere na tomto prístroji je možné otvoriť z ľavej alebo z pravej strany. Spotrebič sa dodáva s otváraním dverí na ľavú stranu.

### MONTÁŽ

- Spotrebič je určený na zabudovanie do kuchynských skriniek.
- Tento spotrebič by mal byť umiestnený v dobre vetranej suchej miestnosti.
- Chladničku umiestnite na povrch ktorý je dosť pevný na to, aby zvládol jej váhu pri plnom naložení. Ak chcete chladničku vyrovať, nastavte nožičky umiestnené v spodnej časti zariadenia.
- Chladničku umiestnite mimo dosahu priameho slnečného žiarenia a zdrojov tepla (ohrievač, pec, radiátor, atď.). Priame svetlo môže ovplyvniť akrylový povlak na kryte zariadenia a zvýšná teplota môže ovplyvniť spotrebu elektrickej energie. Extrémne nízke okolité teploty môžu spôsobiť, že jednotka nebude správne fungovať.
- Spotrebič zapojte do výhradne ľahko prístupnej zásuvky. Akékoľvek otázky týkajúce sa napájania a / alebo uzemnenia by mali smerovať k autorizovanému elektrikárovi alebo autorizovanému servisnému stredisku.
- Aby ste zabránili zahrievaniu spotrebiča, zaistite dostatočnú ventiláciu medzery a namontujte vhodný tepelnoizolačný panel. Musí sa zabezpečiť primerané prúdenie vzduchu do a z chladiaceho systému.
- Spotrebič musí byť správne namontovaný k všetkým potrebným prípojkám.

### Pokyny pre vstavanú montáž

Dvere vinotéky takmer úplne utesňujú zariadenie, takže v spodnej časti krytu musí byť zabezpečený odvodušňovací ventil. Ohriaty vzduch musí byť vedený cez ventilačný hriadeľ k zadnej stene krytu a potom musí byť odvádzaný nahor. Vetracie kanály by mali mať prierez minimálne 200 centimetrov štvorcových.

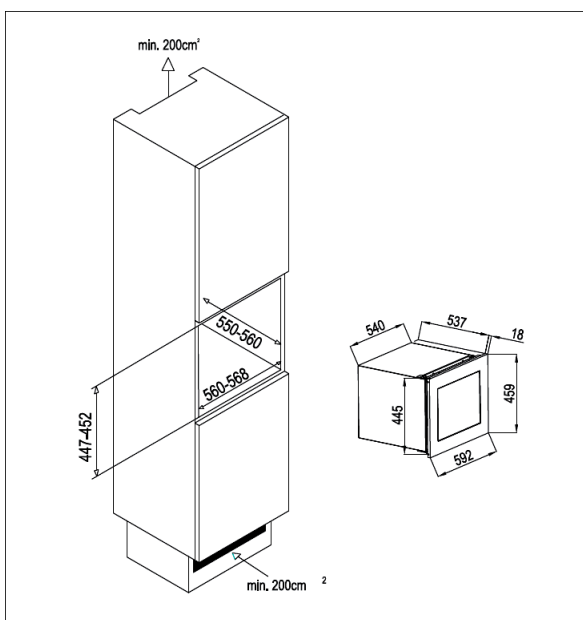
1. Odstráňte tesnenie dverí na strane, na ktorú chcete inštalovať rukoväť - vidíte dva určené otvory na inštaláciu rukoväte.
2. Rukoväť pevne namontujte, ako je to znázornené vyššie, pomocou dvoch skrutiek, zaistovacích podložiek a plochých podložiek. POZOR: Aby ste zaistili správne fungovanie prístroja, vetracie otvory by nikdy nemali byť blokované alebo zakryté.

Poznámka: Aby ste zaistili správne fungovanie prístroja, nikdy neblokujte alebo nezakrývajte vetracie otvory.

- v chladničke Uchovávajte iba uzavreté fľaše.
- Nepreťažujte chladničku.
- Dvere otvárajte čo možno najmenej.
- Nezakrývajte police hliníkovou fóliou alebo podobne, aby mohol cirkulovať vzduch.
- Ak ponecháte chladničku dlhšiu dobu prázdnu, vytiahnite zástrčku zo zásuvky, vyčistite ju a nechajte dverka otvorené, aby nedošlo ku kondenzácii a plesniam.
- V prípade potreby vymeňte tesnenie dverí.

#### Pokyny k montáži

- Chladnička je určená na inštaláciu v kuchynských skrinkách a je vybavená nastaviteľnými nožičkami, aby ste mohli nastaviť jej výšku. Chladnička na víno sa hodí do kuchynských skriniek s hĺbkou 600 mm.
- Vetrací otvor vpredu nesmie byť zakrytý.
- Neumiestňujte prístroj na vlhké miesta.

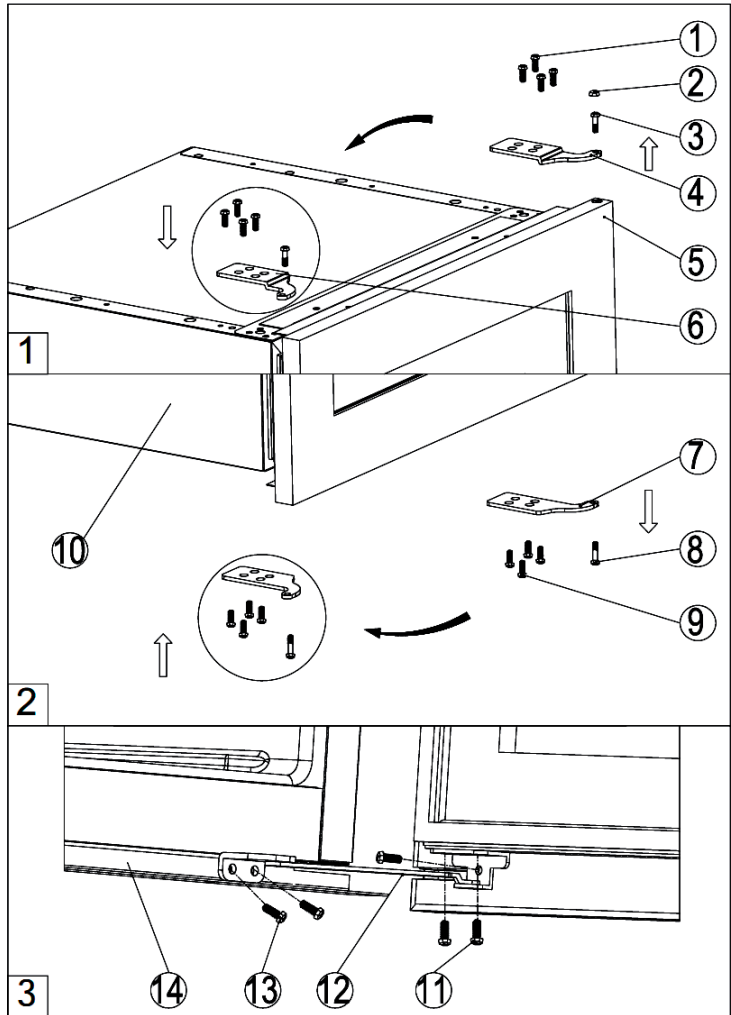




## Poznámky k pripojeniu

- Pred použitím skontrolujte napätie na typovom štítku zariadenia a pripojte zariadenie iba k zásuvkám, ktoré zodpovedajú napätiu zariadenia.
- Zariadenie je možné pripojiť do zásuviek s napätím 220 - 240 V ~ 50 Hz. Ak si nie ste istí, či vaše pripojenie spĺňa požiadavky, obráťte sa na elektrikára alebo dodávateľa elektrickej energie.
- Kábel by mal byť vedený bezpečne za zariadením. Spotrebič pripájajte iba do zásuviek, do ktorých nie sú zapojené žiadne iné elektrické spotrebiče. Nevyťahujte zástrčku zo zásuvky za kábel, ale pri vyťahovaní ju držte za rukoväť.
- Ak je napájací kábel poškodený, musí byť vymenený výrobcom alebo servisom alebo podobne kvalifikovanou osobou.
- Nepripájajte zariadenie k predlžovacím káblom, ktoré neboli špeciálne testované a odporúčané technikom.

## OTÁČANIE DVERÍ



1. Zatvorte sklenené dvierka a vyberte dekoračnú zátku 2. Odskrutkujte čap horného závesu 3 a čap dolného závesu 8. Dbajte na to, aby ste sklenené dvere podopierali rukami, aby po vybratí čapov nepadli. (Obrázok 1 & 2).
2. Potiahnite nadol, aby ste odstránili sklenené dvere, a položte ich na polstrovaný povrch, aby ste ich nepoškriabali.
3. Odstráňte pravú hornú časť závesu 4 odskrutkovaním štyroch skrutiek 1 a vyberte ľavú hornú časť závesu 6 z plastového vrečka, ktoré je v balení a potom ju nainštalujte do určenej polohy na opačnej strane. (Obrázok 1)
4. Demontujte spodnú časť závesu 7 z dverí odskrutkovaním skrutiek 9. Potom ju otočte a namontujte späť na opačnú stranu. (Obrázok 2)
5. Otočte dvere o 180 ° a opäť namontujte čapy závesu 3 a 8 cez hornú časť závesu 6 a dolnú časť závesu 7 do dverí. Dbajte na to, aby boli rozpery, na ktoré sedia čapy závesu, správne umiestnené.
6. Vyrovnajte dvere nastavením skrutiek, ktoré sa používajú na pripevnenie hornej časti závesu a dolnej časti závesu.

## POUŽITIE A OBSLUHA

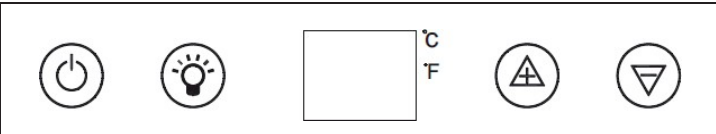




Vinotéka by sa mala umiestniť do prostredia, ktorého teplota je od 5 ° C do 35 ° C. Ak je okolitá teplota vyššia alebo nižšia ako odporúčaná teplota, výkon chladničky môže byť ovplyvnený. Umiestnenie chladničky na miesto kde je nízka teplota môže znamenať fluktuáciu vnútornej teploty.

Rozmedzie 5-22°C preto nemusí byť dosiahnuté.

Poznámka: Pri prvom použití vinotéky alebo reštartovaní vinotéky môže byť medzi teplotou, ktorú ste vybrali, a teplotou uvedenou na výstupe z LED diódy, niekoľkostupňový rozdiel. To je normálne a je spôsobené tým, že vnútro sa musí po zapnutí ochladiť. Po niekoľkých hodinách sa teplota stabilizuje.

Ak je zariadenie odpojené, alebo vypadol zdroj, musíte pred reštartovaním zariadenia počkať 3 až 5 minút. Ak sa pokúsite zariadenie reštartovať skôr, chladnička sa nespustí.

### OVĽÁDACÍ PANEL A FUNKCIE

	
	Vypínač Na ovládanie zapnutia a vypnutia zariadenia. Vypnutie zariadenia: Podržte toto tlačidlo na 5 sekúnd.
	LIGHT (svetlo) Na ovládanie zapnutia / vypnutia vnútorného svetla.
	Hore (UP): Používa sa na zvýšenie nastavenej teploty o 1 ° C.
	Dole (DOWN): Používa sa na zníženie nastavenej teploty o 1 ° C.
°C/°F	používa sa na výber zobrazenia teploty vo stupňoch Fahrenheita alebo Celzia. Ak chcete zmeniť teplotu z Fahrenheita na Celzia alebo z Celzia na Fahrenheita, stlačte súčasne na 5 sekúnd tlačidlá HORE a DOLE.

- Teplotu môžete podľa potreby nastaviť stlačením tlačidla HORE alebo DOLE. Pri prvom stlačení obidvoch tlačidiel sa na displeji LED zobrazí pôvodná nastavená teplota (teplota nastavená vo výrobe je 12°C.
- Teplota sa zvýši o 1 ° C, ak stlačíte raz tlačidlo UP, alebo sa teplota zníži o 1 ° C, ak stlačíte tlačidlo DOWN raz.

- Ak chcete kedykoľvek zobrazit „nastavenú“ teplotu, stlačte tlačidlo UP alebo DOWN, nastavená teplota bude na LED displeji dočasne 5 sekúnd blikať.
- Skladovacia teplota sa zobrazujú modrou farbou na displeji.

Odporučená teplota

Vintage Bordeaux - červené	16-17 °C
Vintage Burgundi - červené	15-16 °C
Vintage suché biele vína	14-16 °C
Ľahké, ovocné, mladé červené	11-12 °C
Rosés de Provence, rané vína	10-12 °C
Suché biele a regionálne červené vína	10-12 °C
Regionálne biele vína	8-10 °C
Šampanské	7-8 °C
Sladké vína	6 °C

---

## ČISTENIE A STAROSTLIVOSŤ

---

Pred čistením skrinky (musí sa to robiť pravidelne) ju odpojte buď vytiahnutím zástrčky zo zásuvky alebo vypnutím poistky. Navrhuje sa, aby bola chladnička pred prvým použitím a potom pravidelne vyčistená zvnútra aj zvonka (spredú, z boku a zhora) zmesou teplej vody a jemného čistiaceho prostriedku.

Opláchnite vodou a pred opätovným pripojením nechajte úplne vyschnúť.

Nepoužívajte rozpúšťadlá ani abrazívne čistiace prostriedky.

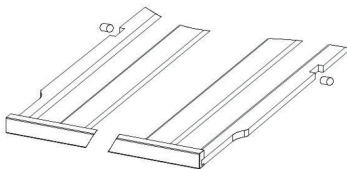
Police očistite jemným čistiacim prostriedkom a potom osušte mäkkou suchou handričkou. V okamihu prvého použitia môžu niektoré pachy pretrvávať. V takom prípade nechajte spotrebič v priebehu niekoľkých hodín zapnutý na najchladnejšie teploty, prázdny. Chlad všetky tieto možné pachy zruší.

Odmrazovanie

- Zariadenie sa odmrazuje automaticky.
- Výparník za zadnou stenou zariadenia sa automaticky odmrazuje. Kondenzát sa zhromažďuje v odtokovom kanáli za zadnou stenou jednotky a preteká odtokovým otvorom do odkvapkávacej misky pri kompresore, kde sa odparuje.

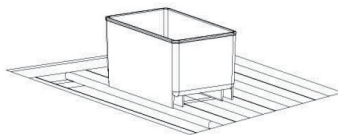
## Vyberateľné poličky

Ak chcete vybrať ktorúkoľvek z polic z priehradky s koľajnicami, posuňte poličku do polohy, kde je zárez na poličke presne pod plastovým stĺpikom, a potom ju povytiahnite. Pri výmene polic sa vždy uistite, že sú správne umiestnené.



## Regulácia vlhkosti (voliteľné)

Chladnička na víno je vybavená systémom na udržiavanie správnej úrovne vlhkosti. Naplňte malý plastový rezervoár (nádoba na vodu) do  $\frac{3}{4}$  vodou a nasadte ju na lišty na hornej poličke vinotéky. Pravidelne kontrolujte hladinu vody a podľa potreby ju doplňujte. Uistite sa, že je zásobník správne umiestnený na bežcoch na hornej polici, aby sa zabránilo rozliatiu vody.



## Čistenie vinotéky

- Vypnite napájanie, odpojte spotrebič zo zásuvky a vyberte všetky predmety vrátane polic a stojana.
- Umyte vnútorné priestory teplou vodou a roztokom sódy bikarbóny. Roztok by ma obsahovať približne dve polievkové lyžice sódy bikarbóny na štvrtinu vody.
- Týmto roztokom umyte aj poličky.
- Pri čistení ktorejkoľvek oblasti ovládacích prvkov vyžmýkajte prebytočnú vodu z hubky alebo handričky.
- Vonkajšiu stranu zariadenia vyčistite vlažnou vodou a miernym roztokom saponátu.
- Dôkladne opláchnite a usušte jemnou tkaninou.

## Dovolenkový režim

- krátka dovolenka: Nechajte vinotéku v prevádzke počas dovolenky alebo neprítomnosti kratšej ako tri týždne.
- Dlhšie dovolenky / absencia v domácnosti Ak sa spotrebič nebude používať niekoľko mesiacov, vyberte z neho všetky predmety, vypnite ho a odpojte od elektrickej siete. Interiér dôkladne očistite a osušte. Aby ste zabránili rastu zápachu a plesní, nechajte dvere mierne otvorené: v prípade potreby ich zablokujte.

## RIEŠENIE PROBLÉMOV

Problém	Možná príčina a navrhované riešenie
Vinotéka nefunguje.	Spotrebič nie je pripojený do siete.
	Spotrebič je vypnutý.
	Prerušil sa istič alebo sa poškodila poistka.
Vinotéka nedostatočne chladí.	Skontrolujte nastavenie teploty.
	Okolité prostredie môže vyžadovať vyššie nastavenie.
	Dvere sa otvárajú príliš často.
	Dvere nie sú správne zatvorené.
Svetlo nefunguje.	Dvere sa zatvárajú nesprávne.
	Spotrebič nie je pripojený do siete.
	Prerušil sa istič alebo sa poškodila poistka.
	Vyhorela žiarovka
Zariadenie sa často vypína a zapína.	Tlačidlo svetlo je vypnuté.
	Teplota v miestnosti je vyššia ako bežne.
	Do chladničky bolo vložené veľké množstvo fliaš naraz.
	Dvere sú príliš často otvárané.
	Dvere nie sú správne zatvorené.
	Regulátor teploty nie je správne nastavený.
Vibrácie.	Tesnenie dverí netesní.
	Skontrolujte, či je vinotéka vyrovnaná.
Zdá sa, že vinotéka spôsobuje príliš veľký hluk.	Šum môže vyvodzovať prietok chladiva spotrebičom, čo je normálne.
	Po skončení každého cyklu môžete počuť zvuky vln spôsobené prúdením chladiacej kvapaliny v chladničke.
	Kontrakcia a sťahovanie vnútorných stien môže spôsobovať pukanie alebo praskanie.
	Vinotéka nie je zarovnaná.
Dvere sa nesprávne zatvárajú.	Vinotéka nie je zarovnaná.
	Dvere boli obrátené a neboli správne namontované.
	Tesnenie je poškodené (magnet alebo guma sú poškodené).
	Poličky sú v nesprávnej polohe.

## POKYNY K LIKVIDÁCIÍ



Podľa Európskeho nariadenia odpadu 2012/19/ EU tento symbol na výrobku alebo na jeho obale znamená, že výrobok nepatrí do domáceho odpadu. Na základe smernice by sa mal prístroj odovzdať na príslušnom zbernom mieste pre recykláciu elektrických a elektronických zariadení. Zabezpečením správnej likvidácie výrobku pomôžete zabrániť možným negatívnym dopadom na životné prostredie a ľudské zdravie, čo by inak mohol byť dôsledok nesprávnej likvidácie výrobku. Pre detailnejšie informácie o recyklácii tohto výrobku sa obráťte na svoj Miestny úrad alebo na odpadovú a likvidačnú službu vašej domácnosti.





KLARSTEIN NIETSRK

SRSRK KLARSTEIN NIE

KLARSTEIN NIETSRK

SRSRK KLARSTEIN NIE

KLARSTEIN NIETSRK

SRSRK KLARSTEIN NIE

KLARSTEIN NIETSRK