

Whirlpool



Návod na používanie



www.whirlpool.eu/register



NÁVOD NA POUŽÍVANIE



ĎAKUJEME, ŽE STE SI KÚPILI VÝROBOK WHIRLPOOL.

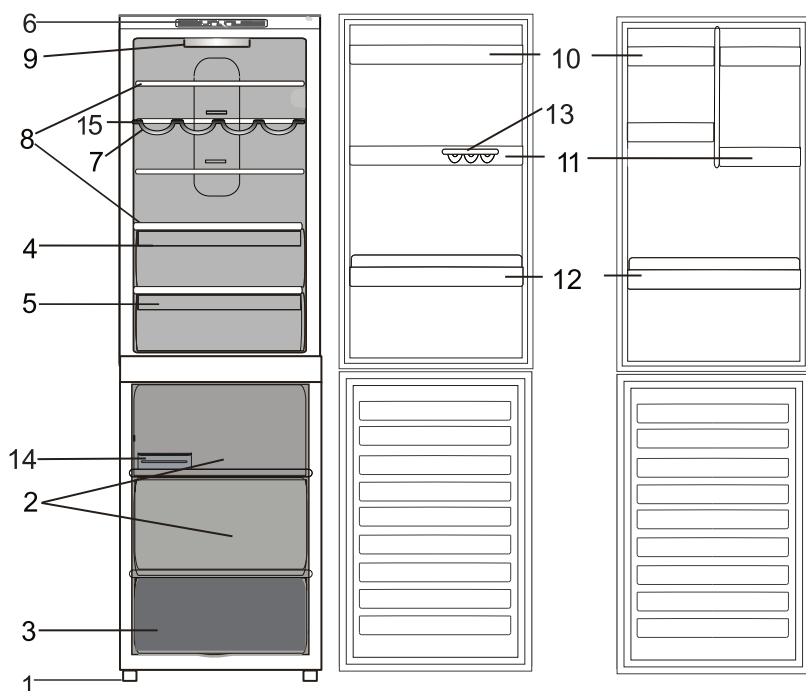
Aby sme vám mohli poskytovať komplexnejšiu pomoc,
zaregistrujte, prosím, svoj spotrebič na

www.whirlpool.eu/register

OBSAH

Použite &. Návod na údržbu	2
Opis výrobku	2
Príslušenstvo *	2
Ovládací panel a nastavenie teploty	3
Svetlo LED	3
6 th Sense	3
Regulácia vlhkosti*	3
Ľahko prístupná polička mrazničky *	4
Police	4
Vyťahovacia polička *	4
Skladacia polica *	4
Dvere	4
Zásuvka na čerstvé potraviny 0°	4
Priečinok chladničky No-frost	4
Priehradka mrazničky No-frost	4
Ako používať spotrebič	5
Prvé použitie	5
Chladiaci priestor a uskladnenie potravín	5
Ako skladovať čerstvé potraviny a nápoje	5
Uskladnenie potravín v mraziacom priestore	6
Vyberanie nádoby zo zásuvky mrazničky	6
Tipy na zmrazovanie a skladovanie čerstvých potravín	6
Mrazené jedlo: tipy na nakupovanie	6
Doba uskladnenia mrazených potravín	7
Prevádzkové zvuky	7
Tabuľka alarmov	8
Odporúčanie v prípade nepoužívania spotrebiča	8
Čistenie a údržba	9
Riešenie problémov	10
Dávka bola nadmerná	11
Návod na inštaláciu	12

Opis výrobku



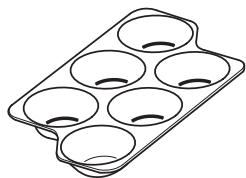
Chladiaci priestor

- | | | | |
|----|---------------------------------|-----|---------------------------------------|
| 1. | Vyrovnávacie nožičky | 9. | Osvetlenie |
| 2. | Skladovací priestor | 10. | Vyberateľná úložná polička s krytom * |
| 3. | Mraznička a skladovací priestor | 11. | Vyberateľné viacúčelové police * |
| 4. | Nádoba na ovocie a zeleninu | 12. | Priehradka na fľaše |
| 5. | Chladiaca priehradka | 13. | Stojan na vajíčka |
| 6. | Ovládací panel | 14. | Nádoba na ľad* |
| 7. | Polica na víno * | 15. | Skladacia polica * |
| 8. | Police | | |

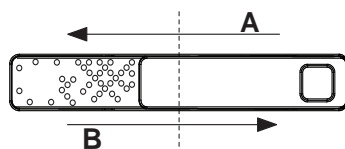
* Líšia sa počtom a/alebo polohou, dostupné iba pri niektorých modeloch.

Príslušenstvo *

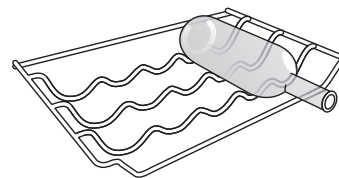
STOJAN NA VAJÍČKA



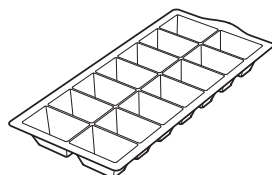
OVLÁDAČ VLHKOSTI



POLICA NA FLAŠE



NÁDOBKA NA ĽAD

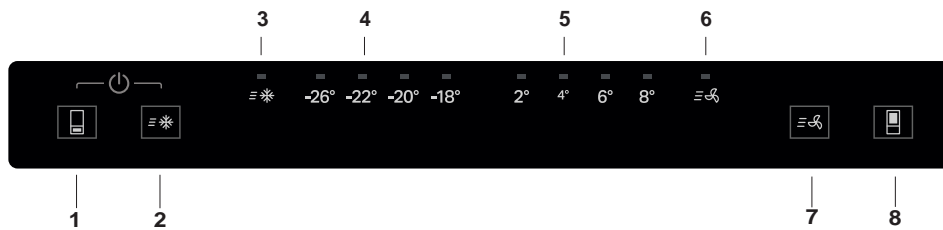


SKLADACIA POLICA



*K dispozícii len na niektorých modeloch

Ovládací panel a nastavenie teploty



- | | | | |
|----|-------------------------------|----|--------------------------------|
| 1. | Tlačidlo Prevádzka mrazničky | 5. | Kontrolka teploty v chladničke |
| 2. | Tlačidlo Rýchle mrazenie | 6. | Kontrolka Rýchle chladenie |
| 3. | Kontrolka Rýchle mrazenie | 7. | Tlačidlo Rýchle chladenie |
| 4. | Kontrolka teploty v mrazničke | 8. | Tlačidlo Prevádzka chladničky |

Zap./Vyp.

Výrobok zapnete/vypnete stlačením tlačidiel Prevádzka mrazničky a Prevádzka chladničky zároveň na 3 sekundy.

Nastavenie teploty mrazničky

Teplotu v priestore mrazničky môžete regulovať tlačidlom Prevádzka mrazničky. Teplotu mrazničky predstavujú 4 úrovne, ako je zobrazené sieťotlačou (signalizuje žltá LED kontrolka).

Funkcia Rýchle mrazenie

Tlačidlom rýchle mrazenie zamrazíte čerstvé potraviny. Vypnutý spotrebič zapnete stlačením tlačidla na 3 sekundy. Modré svetielko rýchleho mrazenia sa rozsvieti po stlačení tlačidla Rýchle mrazenie.

Funkcia Rýchle mrazenie je ideálne riešenie na rýchle zmrazenie čerstvo uvarených jedál, ako aj potravín, ktoré chcete uskladniť v mrazničke.

Nastavenie teploty v chladničke

Teplotu chladničky predstavujú 4 úrovne, ako je zobrazené sieťotlačou (signalizuje žltá LED kontrolka). Teplotu v priestore chladničky môžete regulovať pomocou tlačidla Prevádzka chladničky.

Funkcia Rýchle chladenie

Tlačidlom Rýchle chladenie rýchlo znížite teplotu v priehradke chladničky.

Modré svetielko rýchleho chladenia sa rozsvieti po stlačení tlačidla Rýchle chladenie.

Svetlo LED

Ak systém LED osvetlenia nefunguje, obráťte sa na servis, aby ho vymenili.

Dôležité: Vnútročné osvetlenie chladiaceho priestoru sa zapne po otvorení dvierok chladničky. Ak dvierka necháte otvorené dlhšie ako 8 minút, osvetlenie sa automaticky vypne.

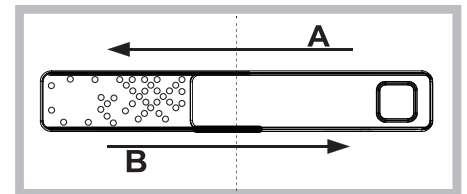
6th Sense

6th sense Táto funkcia automaticky zabezpečuje optimálne podmienky na uchovávanie skladovaných potravín. Funkcia „6th Sense“ sa aktivuje automaticky, keď:

- sa vloží do chladničky veľké množstvo jedla
- sa nechajú dvere chladničky dlhý čas otvorené
- nastalo dlhšie prerušenie dodávky elektrickej energie, v dôsledku čoho sa teplota vnútri spotrebiča zvýši na hodnotu, pri ktorej nemožno bezpečne skladovať potraviny.

Regulácia vlhkosti*

Ak chcete skladovať potraviny, ako napríklad ovocie, v menej vlhkom prostredí, otvorte regulátor vlhkosti (poloha B). Alebo ho zatvorte (poloha A), ak chcete potraviny skladovať vo vlhkejšom prostredí, ako napríklad zeleninu.



*K dispozícii len na niektorých modeloch

Lahko prístupná polička mrazničky *

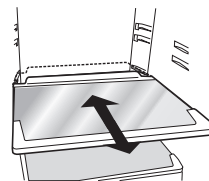
Polička v mrazničke je užitočná na ľahký prístup k často používaným potravinám, na mrazenie alebo jednoduché uloženie zvyškov alebo malých kúskov.

Police

Všetky poličky, klapky a vyťahovacie koše sa dajú vybrať.

Vyťahovacia polička *

Vďaka špeciálnym vodiacim lištám sú police vyberateľné a možno nastavovať ich výšku, a tak ľahko uskladňovať veľké nádoby a potraviny. Výšku možno nastaviť bez úplného vybratia police.



Skladacia polica *

Vďaka systému koľajničiek môžete túto poličku zasunúť pod prednú časť, a vytvoriť tak priestor navyše na uloženie vysokých fliaš alebo džbánov.

Dvere

Smer otvárania dverí

Poznámka: Smer otvárania dverí sa dá zmeniť. Ak túto operáciu vykoná popredajný servis, nie je krytá zárukou. Odporúča sa, aby zmenu smeru otvárania dvierok vykonávali dve osoby. Riadte sa pokynmi.

Zásuvka na čerstvé potraviny 0°

Zásuvka Fresh Box 0° zaručuje rozsah teploty od -2 °C do +3 °C v závislosti od zvoleného nastavenia teploty chladničky a je ideálna na:

- uskladnenie mäsa, rýb a chýlostivých potravín;
- rýchle chladenie teplých jedál;
- rozmrazovanie pri nízkej teplote (bráni šíreniu mikroorganizmov)

Teplotu 0 °C môžete dosiahnuť za štandardných podmienok, keď je teplota chladiaceho priestoru nastavená na minimálnu teplotu. Nezabudnite, že ak zmeníte teplotu chladničky, zmeníte tým aj teplotu zásuvky Fresh Zone 0°. Pamätajte, že zásuvka Fresh Box 0° je mechanická funkcia, ktorá je aktívna celý čas a nedá sa vypnúť.

Priečinok chladničky No-frost

Odmrazovanie priestoru chladničky je úplne automatické.

Kvapky vody na zadnej stene chladiaceho priestoru znamenajú, že prebieha fáza automatického odmrázovania.

Systém No Frost neustále cirkuluje studený vzduch zachytávajúci vlhkosť, čím zabraňuje tvorbe ľadu a námrazy.

Systém udržuje v spotrebiči optimálnu úroveň vlhkosti, vďaka čomu zachováva pôvodnú kvalitu potravín, zabraňuje zlepeniu potravín a odstraňuje potrebu odmrázovať spotrebič.

Nezakrývajte vetracie komôrky ukladaním potravín alebo nádob tak, aby sa priamo dotýkali zadnej steny chladničky.

Fľašky uzatvorte a jedlo vzduchotesne zabaľte.

Priehradka mrazničky No-frost

Mrazničky s funkciou No Frost (bez tvorby námrazy) zabezpečujú cirkuláciu chladného vzduchu v uskladňovacích priestoroch a bránia v tvorbe ľadu, čím sa úplne eliminuje potreba odmrázovania.

Mrazené potraviny sa neprilepujú k stenám, štítky zostávajú čitateľné a uskladňovací priestor zostáva v poriadku.

*K dispozícii len na niektorých modeloch

Ako používať spotrebič

Prvé použitie

Pred zapojením spotrebiča dobre umyte priehradky a príslušenstvo vlažnou vodou a bikarbonátom.

Zapojením do siete sa spotrebič automaticky uvedie do prevádzky.

Po zapnutí spotrebiča sa odporúča počkať 4 – 6 hodín a až potom vložiť potraviny.

Po zapojení spotrebiča do elektrickej siete sa displej rozsvieti a na približne 1 sekundu sa zobrazia všetky ikony. Rozsvietia sa predvolené hodnoty (z výroby) chladiaceho priestoru.

Chladiaci priestor a uskladnenie potravín

Priestor chladničky umožňuje skladovať čerstvé potraviny a nápoje. Chladnička sa rozmrazuje úplne automaticky. Ojedinelé prípady kvapiek vody na zadnej stene vnútornej časti chladničky sú znakom toho, že prebieha fáza automatického odmrazovania. Rozmrazená voda automaticky odteká do odtokového otvoru a hromadí sa v nádržke, odkiaľ sa odparuje.

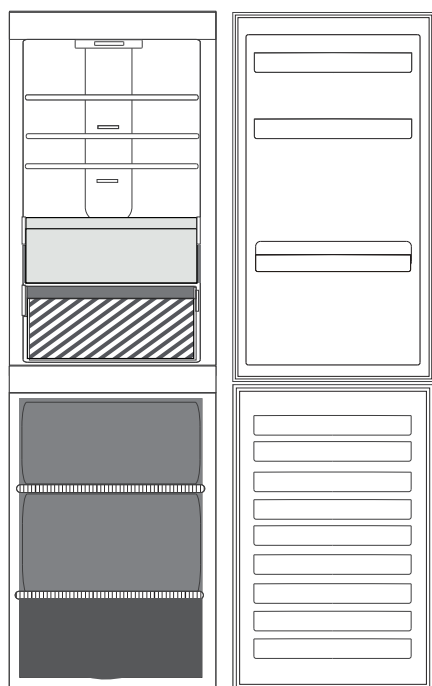
Poznámka: teplota okolia, frekvencia otvárania dvierok a umiestnenie spotrebiča môžu ovplyvniť vnútornú teplotu v oboch priestoroch. Teplotu nastavte v závislosti od týchto faktorov. Vo veľmi vlhkom prostredí môže dôjsť k oroseniu v chladiacom priestore, najmä na sklenených policiach. V tomto prípade sa odporúča uzavrieť nádoby s tekutinami (napr. hrniec s vývarom), zabaliť jedlo s vysokým obsahom vody (napr. zelenina) a zapnúť ventilátor, ak je súčasťou spotrebiča. Všetky zásuvky, poličky na dverách a poličky sa dajú vybrať.

Vetranie vzduchu




Prírodná cirkulácia vzduchu v chladničke má za následok zóny s rôznymi teplotami. Najchladnejšie je hneď nad zásuvkou na ovocie a zeleninu a pri zadnej stene. Najteplejšie je v prednej hornej časti chladničky. Pri nedostatočnej ventilácii dochádza k zvýšeniu potreby energie a zníženiu chladiaceho výkonu.

Ako skladovať čerstvé potraviny a nápoje

Potraviny, ktoré vypúšťajú veľké množstvo etylénu (jablká, marhule, hrušky, broskyne, avokádo, slivky, čučoriedky, melóny, fazuľa), a tie, ktoré sú citlivé na tento plyn, ako je ovocie, zelenina a šalát, by mali byť vždy oddelené alebo zabalené, aby neskracovali trvanlivosť uskladnených potravín; napríklad neskladujte paradajky spolu s kivi alebo kapustou. Potraviny neskladujte príliš blízko pri sebe, aby sa zabezpečila dostatočná cirkulácia vzduchu. Na balenie potravín používajte nádoby z recyklovateľných plastov, kovu, hliníka a skla a príľnavú fóliu. Ak v chladničke skladujete malé množstvo potravín, odporúčame použiť poličky nad zásuvkou pre ovocie a zeleninu, pretože je to najchladnejšia oblasť chladničky. Tekutiny a potraviny vydávajúce silný pach alebo náchylné na absorpciu pachov vždy skladujte v uzatvorených nádobách alebo ich prikryte. Aby ste sa vyhli prevrhnutiu fliaš, môžete použiť držiak na fľaše (dostupný pre niektoré modely).



Legenda

-  **MIERNA ZÓNA**
Odporúča sa na uskladnenie tropického ovocia, plechoviek, nápojov, vajíčok, omáčok, nakladanej zeleniny, masla, džemov
-  **ZÁSUVKA NA OVOCIE A ZELENINU**
-  **CHLADNÁ OBLASŤ**
Odporúča sa na skladovanie syra, mlieka, mliečnych výrobkov, lahôdkárskych výrobkov, jogurtov

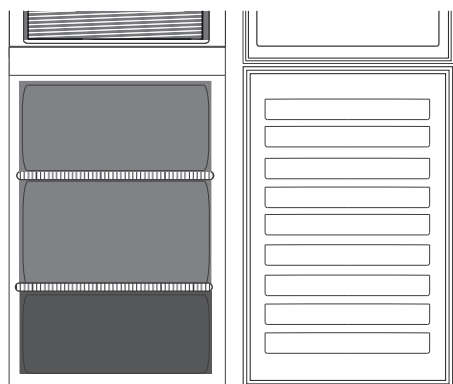
Uskladnenie potravín v mraziacom priestore

Priehradka mrazničky umožňuje skladovať mrazené potraviny (po období, ktoré je napísané na balení) a mrazenie čerstvých potravín. Množstvo čerstvých potravín, ktoré možno za 24 hodín zmraziť, je napísané na štítku. Čerstvé potraviny vnútri mraziaceho priestoru usporiadajte tak, aby ste okolo potravín nechali dostatok voľného miesta pre prúdenie vzduchu. Odporúča sa, aby ste čiastočne zmrazené potraviny znova nezamrazovali. Je dôležité potraviny zabaliť spôsobom, ktorý zabráni vniknutiu vody, vlhkosti alebo skvapalňovaniu.

Po odobratí zásuviek získate v mraziacom priestore viac miesta. Presvedčte sa, či sú dvere riadne zatvorené.

Kocky ľadu

Naplňte vodou 2/3 zásobníka ľadu a vložte ho späť do mrazničky. Za žiadnych okolností nepoužívajte na odstraňovanie ľadu ostré alebo špicaté predmety.



Legenda



ZÁSUVKA MRAZIACEJ ZÓNY

(Maximálne chladná zóna)

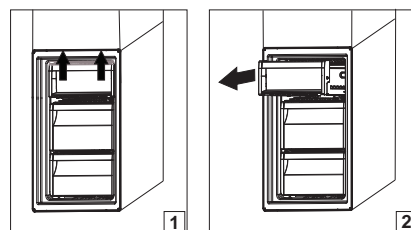
Odporúča sa na mrazenie čerstvých potravín/uvareného jedla.



ZÁSUVKY MRAZIČKY

Vyberanie nádoby zo zásuvky mrazničky

- Otvorte dvierka mrazničky.
- Potiahnite vrchnú nádobu nahor za pravý a ľavý roh (1).
- Vyberte zásuvku (2).
- Nainštalujte vrchnú nádobu v opačnom poradí.



Tipy na zmrazovanie a skladovanie čerstvých potravín

- Odporúčame každú zmrazenú potravinu označiť názvom a dátumom. Cedulky vám pomôžu pri rozpoznávaní potravín a zistení, dokedy ich treba skonzumovať, kým sa nepokazia. Rozmrazené jedlo znovu nezmrázajte.
- Pred zmrazovaním zabalte a utesnite čerstvé potraviny do: alobalu, príľnavej fólie, vodotesných a vzduchotesných plastových vreciek, polyetylénových nádobiek s vekami alebo nádobiek určených do mrazničky, ktoré sú vhodné na mrazenie čerstvých potravín.
- Potraviny musia byť čerstvé, zrelé a najlepšej kvality.
- Najlepšie je čerstvú zeleninu a ovocie mraziť bezprostredne po zbere, aby sa zachovala pôvodná nutričná hodnota, konzistencia, farba a chuť. Niektoré druhy mäsa, najmä divina, by sa mali pred zmrazením zavesiť.
- Pred vložením do mrazničky nechajte jedlo vychladnúť.
- Úplne alebo čiastočne rozmrazené potraviny okamžite skonzumujte. Potraviny po rozmrazení nezmrázajte, pokiaľ sa potravina po rozmrazení nevarila. Po uvarení je možné rozmrazenú potravinu opakovane zmraziť.
- Nezmrázajte fľaše s tekutinami.

Mrazené jedlo: tipy na nakupovanie

Pri kúpe zmrazených potravín:

- Obal a samotný balíček sú nepoškodené, pretože v poškodenom obale sa potraviny mohli znehodnotiť. Ak je balenie vyduté alebo sú jeho časti vlhké, potravina nemusela byť uskladnená v optimálnych podmienkach a mohol už začať proces jej rozmrazovania.
- Zmrazené potraviny nakupujte až ako posledné a prenášajte ich v tepelne izolovaných taškách.
- Po príchode domov mrazené potraviny dajte ihneď do mrazničky.
- Ak sa potravina čo i len čiastočne rozmrazila, už ju viac nezmrázajte. Spotrebujte do 24 hodín.
- Predchádzajte teplotným výkyvom alebo ich obmedzte na minimum. Dodržiavajte dátum spotreby na obale.
- Vždy dodržiavajte informácie o správnom uskladnení na obale.

Doba uskladnenia mrazených potravín

Výrobok	Doba skladovania
Maslo alebo margarín	6 mesiacov
Syr	3 mesiace
Ryby Mäkkýše	2 – 3 mesiace 1 mesiac
Ovocie (okrem citrusov)	8 – 12 mesiacov
Zmrzlina alebo šerbet	2 – 3 mesiace
Mäso Šunka – saláma Na pečenie (hovädzie, jahňacie, bravčové) Rezne alebo kotlety (hovädzie, bravčové, jahňacie)	2 mesiace 8 – 12 mesiacov 4 mesiace
Mlieko, čerstvé tekutiny	1 – 3 mesiace
Hydina (kurča, morka)	5 -7 mesiacov
Zelenina	8 – 12 mesiacov

Prevádzkové zvuky

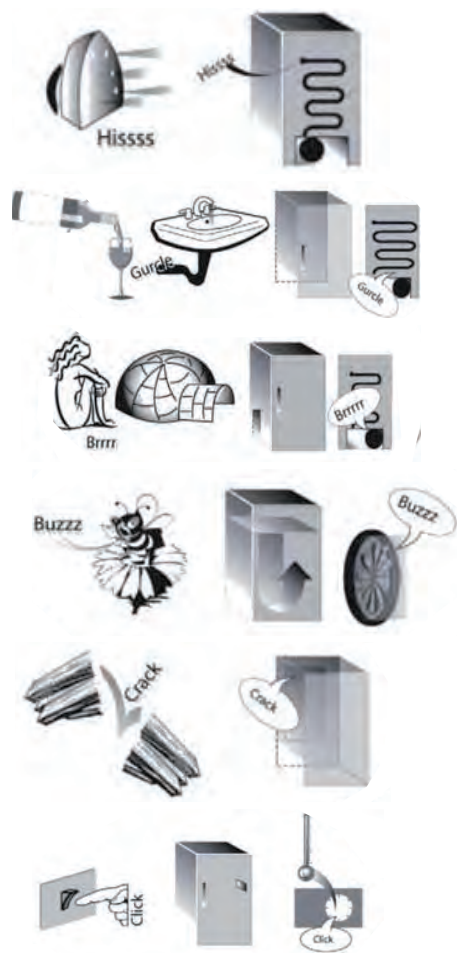
Zvuky vychádzajúce z vášho spotrebiča sú normálne, pretože má niekoľko ventilátorov a motorov na reguláciu výkonu, ktoré sa automaticky zapínajú a vypínajú.

Niektoré prevádzkové zvuky je možné zredukovať:

- Vyrovnaním spotrebiča a jeho inštaláciou na vodorovný podklad.
- Oddelením a predchádzaním kontaktu medzi spotrebičom a kusmi nábytku.
- Skontrolovaním, či sú vnútorné komponenty správne umiestnené.
- Skontrolovaním, či sa fľaše a nádoby navzájom nedotýkajú.

Niektoré z funkčných zvukov, ktoré môžete počuť

1. Zvuk syčania pri prvom zapnutí spotrebiča alebo po dlhom vyradení z prevádzky.
2. Zvuk bublania, keď chladivo vstupuje do rozvodov.
3. Zvuk BRRR vydáva bežiaci kompresor.
4. Bzukot, keď sa do prevádzky uvedie vodný ventil alebo ventilátor.
5. Praskavý zvuk pri spúšťaní kompresora.
6. Klikanie sa ozýva z termostatu, ktorý nastavuje ako často sa má spustiť kompresor.



Tabuľka alarmov

DRUH ALARMU	SIGNALIZÁCIA	PRÍČINA	RIEŠENIE
Alarm pri otvorených dverách.	Aktivuje sa zvukový alarm a svetlo bliká.	Dvere zostali otvorené dlhšie ako 3 minúty.	Zatvorte dvierka.
Teplotný alarm.	Zapne sa zvukový alarm a dve modré kontrolky blikajú.	Teplota v mrazničke je príliš vysoká. Skontrolujte kvalitu potravín, v prípade potreby ich vyhodte.	Ak chcete vypnúť zvukový signál, otvorte a zatvorte dvere chladničky a obnovte normálnu prevádzku.
	Teplota v mrazničke dosiahla nebezpečnú úroveň. Potraviny treba okamžite vyhodiť.	Ak chcete vypnúť zvukový signál, otvorte a zatvorte dvere chladničky a obnovte normálnu prevádzku.	Ak chcete vypnúť zvukový signál, otvorte a zatvorte dvere chladničky a obnovte normálnu prevádzku.

Odporúčanie v prípade nepoužívania spotrebiča**V prípade nepoužívania spotrebiča**

Spotrebič odpojte od zdroja elektrického napájania, vyprázdňte ho, a ak je to potrebné, rozmrazte a vyčistite ho.

Dvierka nechajte mierne pootvorené, aby do vnútra mohol prúdiť vzduch. Týmto zabránite vzniku zatuchnutého a nepríjemného zápachu.

V prípade prerušenia dodávky elektrickej energie

Dvierka nechajte zatvorené, aby ostali potraviny studené najdlhšie, ako je to možné. Čiastočne rozmrazené jedlo opäť nezamrazujte. V prípade dlhšieho výpadku prúdu môžete tiež aktivovať alarm dlhého výpadku napájania elektrinou (pri produktoch s elektronikou).

Čistenie a údržba

Pred každým čistením alebo údržbou vyťahnite sieťový kábel zo zásuvky alebo odpojte prívod elektriny. Nikdy nepoužívajte abrazívne čistiace prostriedky. Nikdy nečistite časti chladničky horľavými kvapalinami. Nepoužívajte parné čistiace zariadenia.

Tlačidlá a displej ovládacieho panela sa nesmú čistiť alkoholom ani látkami s obsahom alkoholu, ale len suchou handričkou.

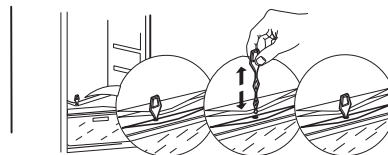
- ▶ Spotrebič pravidelne čistite handričkou a vlažnou vodou s pridaním neutrálneho čistiaceho prostriedku špeciálne určeného na interiér chladničky.
- ▶ Vyberateľné príslušenstvo možno namočiť do teplej vody s mydlom alebo prostriedkom na umývanie riadu. Opláchnite ich a dôkladne osušte.
- ▶ Vonkajšie povrchy spotrebiča a tesnenie čistite vlhkou handričkou a dosucha utrite mäkkou handričkou.
- ▶ Kondenzátor umiestnený na zadnej strane chladničky treba pravidelne čistiť vysávačom.
- ▶ Pokiaľ nie je uvedené inak, príslušenstvo spotrebiča sa nesmie umývať v umývačke riadu.



Dôležité upozornenie:

- ▶ Tlačidlá a displej ovládacieho panela sa nesmú čistiť alkoholom ani látkami s obsahom alkoholu, ale len suchou handričkou.
- ▶ Rozvody chladiaceho systému sa nachádzajú v blízkosti odmrazovacej nádoby a môžu byť horúce. Pravidelne ich čistite vysávačom.

Aby rozmrazená voda mohla trvale a správne odtekať, pravidelne čistite vnútro odtokového otvoru v zadnej časti chladničky pri zásuvke na ovocie a zeleninu pomocou priloženého nástroja*.



Riešenie problémov

Čo robiť, ak...	Možné príčiny	Riešenia
Spotrebič nefunguje.	Mohol nastať problém s napájaním spotrebiča.	<ul style="list-style-type: none"> • Skontrolujte, či je napájací kábel zapojený do zásuvky pod prúdom so správnou hodnotou napätia. • Skontrolujte ochranné zariadenia a poistky vo vašej domácnosti
V odmrazovacej nádobe je voda.	Pri horúcom a vlhkom počasí je to normálne. Nádobka môže byť aj do polovice plná.	<ul style="list-style-type: none"> • Presvedčte sa, či spotrebič stojí rovno, aby voda nepretekala.
Okraje skrine spotrebiča, ktoré sa dotýkajú tesnenia dverí, sú na dotyk teplé.	Nejde o poruchu. Pri horúcom počasí a počas prevádzky kompresora je to normálne.	
Svetlo nefunguje.	Možno treba svetlo vymeniť. Spotrebič môže byť zapnutý/v pohotovostnom režime.	<ul style="list-style-type: none"> • Skontrolujte, či ochranné zariadenia a poistky vo vašej domácnosti fungujú správne. • Skontrolujte, či je napájací kábel zapojený do zásuvky pod prúdom so správnou hodnotou napätia • V prípade, že sú žiarovky LED nefunkčné, používateľ musí kontaktovať servis a požiadať ich o výmenu za rovnaký typ, ktorý majú k dispozícii len strediská popredajného servisu a autorizovaní predajcovia.
Zdá sa, že motor beží prídlho.	Čas prevádzky motora závisí od nasledujúcich faktorov: frekvencia otvárania dverí, množstvo uskladneného jedla, teplota v miestnosti, nastavenia ovládacích prvkov teploty.	<ul style="list-style-type: none"> • Presvedčte sa, či sú ovládacie prvky spotrebiča nastavené správne. • Skontrolujte, či do spotrebiča nebolo vložené veľké množstvo potravín. • Skontrolujte, či sa dvere neotvárajú príliš často. • Skontrolujte, či sa dvere dajú riadne zatvoriť.
Teplota spotrebiča je príliš vysoká.	Príčiny môžu byť rôzne (pozri časť „Riešenia“).	<ul style="list-style-type: none"> • Presvedčte sa, či sa na kondenzátore (zadná časť spotrebiča) nenachádza prach a nečistoty. • Presvedčte sa, či sa dvere dajú riadne zatvoriť. • Presvedčte sa, či tesnenie dverí patrične tesní. • Počas horúcich dní a vo vykúrených miestnostiach motor prirodzene pracuje dlhšie. • Ak bol spotrebič istý čas ponechaný otvorený alebo po vložení veľkého množstva potravín bude motor pracovať dlhšie, aby dokázal vychladiť interiér spotrebiča.
Dvere sa neotvárajú alebo nezatvárajú správne.	Príčiny môžu byť rôzne (pozri časť „Riešenia“).	<ul style="list-style-type: none"> • Skontrolujte, či potraviny neblokujú pohyb dverí. • Skontrolujte, či vnútorné časti alebo zariadenie na automatickú výrobu ľadu nie sú vložené v nesprávnej polohe. • Skontrolujte, či tesnenia na dverách nie sú znečistené alebo lepkavé. • Zaisťte, že spotrebič je vo vodorovnej polohe.

Dávka bola nadmerná

PRV NEŽ ZAVOLÁTE POPREDAJNÝ SERVIS

1. Zistite, či nedokážete problém vyriešiť sami s pomocou návrhov riešení uvedených v časti **ODSTRAŇOVANIE PROBLÉMOV**.
2. Spotrebič vypnite a znova zapnite, aby ste zistili, či chyba pretrváva..

AK PO KONTROLÁCH UVEDENÝCH VYŠŠIE PORUCHA NAĎALEJ PRETRVÁVA, SPOJTE SA S NAJBLIŽŠÍM AUTORIZOVANÝM SERVISNÝM STREDISKOM

Ak potrebujete pomoc, zavolajte na číslo uvedené v záručnej knižke alebo postupujte podľa pokynov na webovej stránke

www.whirlpool.eu

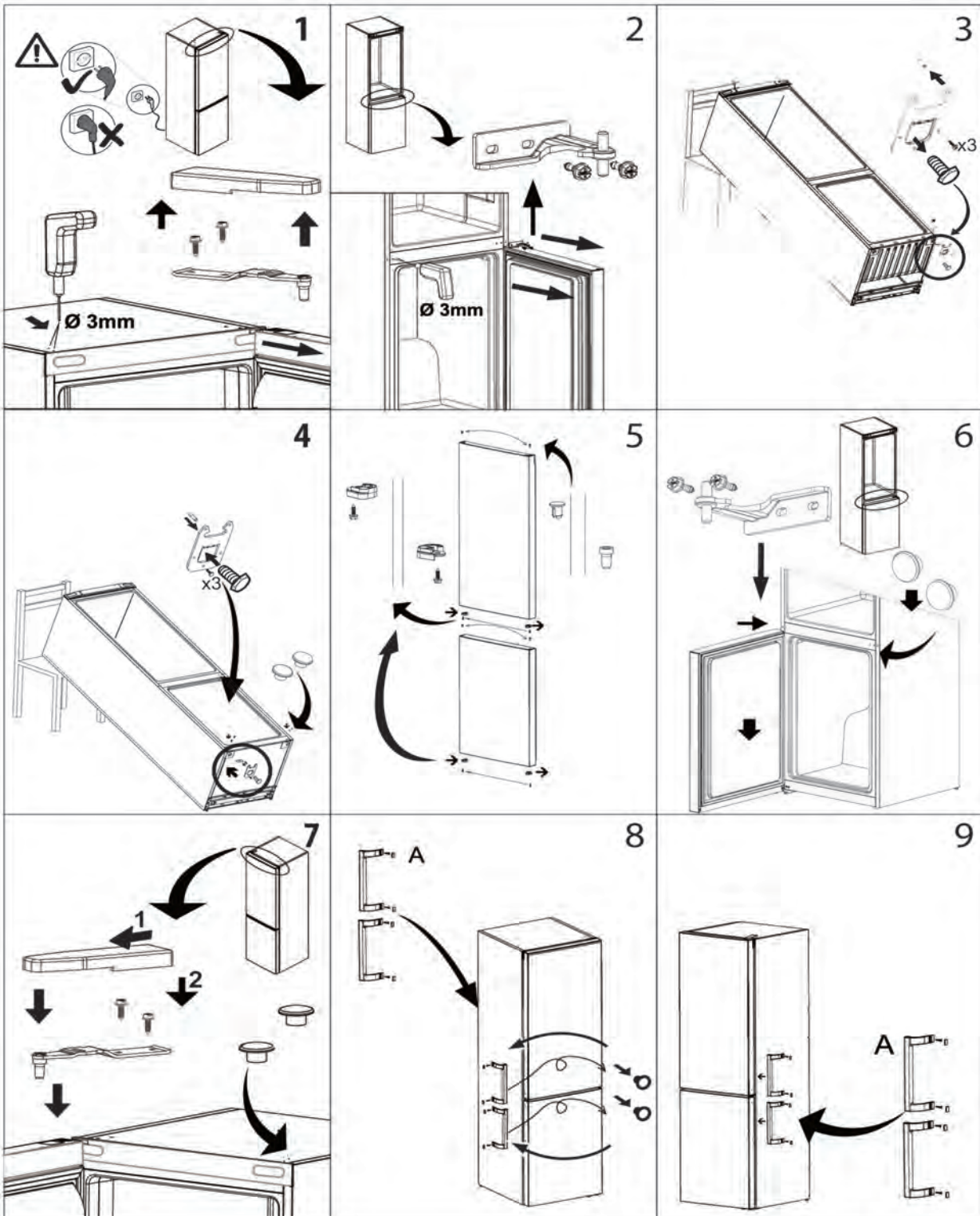
Pri kontaktovaní nášho zákaznickeho popredajného servisu vždy uveďte:

- stručný opis poruchy;
- typ a presný model spotrebiča;
- servisné číslo (číslo uvedené po slove Service na výkonnostnom štítku); servisné číslo je uvedené aj v záručnej knižke;
- vašu úplnú adresu;
- vaše telefónne číslo.

V prípade nevyhnutných opráv sa obráťte na autorizovaný popredajný servis (zaručí sa tým použitie originálnych náhradných dielov a správny postup pri oprave).



SERVICE 0000 000 00000



400011337175