

Lenovo V55t Gen 2
Používateľská príručka

V55t Gen 2

Lenovo

Dôležité upozornenia

Pred použitím tejto dokumentácie produktu, na ktorý sa vzťahuje, si prečítajte nasledujúce časti:

- *Príručka o bezpečnosti a zárukách*
- *Všeobecné poznámky o bezpečnosti a súlade s predpismi*
- *Príručka o nastavení*

Prvé vydanie (Júl 2021)

© Copyright Lenovo 2021.

VYHLÁSENIE O OBMEDZENÝCH PRÁVACH: Ak sa údaje alebo softvér dodávajú podľa zmluvy GSA (General Services Administration), potom používanie, kopírovanie a zverejnenie podliehajú obmedzeniam definovaným v zmluve číslo GS-35F-05925.

Obsah

Bližšie zoznámenie sa s počítačom Lenovoiv

Kapitola 1. Zoznámte sa so svojím počítačom1

Pohľad spredu	1
Pohľad zozadu	3
Funkcie a špecifikácie	4
Špecifikácie USB	5

Kapitola 2. Začíname pracovať s počítačom7

Prístup k sieťam	7
Pripojenie k drôtovej sieti Ethernet.	7
Pripojenie k sieťam Wi-Fi (pri vybraných modeloch)	7
Pripojenie externého zobrazovacieho zariadenia	7
Spravujte káble pomocou inteligentnej príchytky kábllov	7

Kapitola 3. Oboznámenie sa s počítačom9

Aplikácia Vantage.	9
Nastavenie plánu napájania.	9
Prenos údajov	9
Pripojenie k zariadeniu s aktívnou funkciou Bluetooth (pri vybraných modeloch).	10
Používanie optickej jednotky (pri vybraných modeloch)	10
Používanie pamäťovej karty (pri vybraných modeloch)	11
Kúpa príslušenstva	11

Kapitola 4. Zabezpečenie počítača a údajov13

Uzamknutie počítača	13
Bezpečné prihlásenie do počítača	14
Heslá systému UEFI BIOS	14
Používanie riešení zabezpečenia softvéru	15
Brány Windows Firewall	15
Antivírusové programy	15
Softvér Computrace Agent vo firmvéri (pri vybraných modeloch).	16
Používanie riešení zabezpečenia systému BIOS	16
Vymazanie všetkých údajov na ukladacej jednotke	16
Spínač prítomnosti krytu	16
Smart USB Protection	17

Kapitola 5. UEFI BIOS.19

Informácie o systéme UEFI BIOS	19
Vstúpenie do ponuky systému BIOS.	19
Navigácia rozhraním systému BIOS	19
Zmena jazyka zobrazenia systému UEFI BIOS	19
Zmena režimu obrazovky systému UEFI BIOS (pri vybraných modeloch).	20
Nastavenie systémového dátumu a času	20
Zmena poradia priority spustenia	20
Zapnutie alebo vypnutie funkcie zisťovania zmeny konfigurácie	21
Zapnutie alebo vypnutie funkcie automatického zapnutia.	21
Zapnutie alebo vypnutie režimu kompatibility so stavom LPS podľa smernice ErP	22
Zmena režimu výkonu funkcie ITS.	22
Zmena nastavení systému BIOS pred inštaláciou nového operačného systému	23
Aktualizácia systému UEFI BIOS	23
Obnova po zlyhaní aktualizácie systému BIOS	24
Vymazať CMOS	24

Kapitola 6. Riešenie problémov a diagnostika.25

Základný postup pri riešení problémov s počítačom	25
Riešenie problémov	25
Problémy so spustením	26
Problémy so zvukom	27
Problémy so sieťovým pripojením	28
Problémy s výkonom	30
Problémy s ukladacou jednotkou	31
Problémy s diskami CD alebo DVD	31
Problémy so sériovým konektorom.	32
Problémy so zariadením USB	32
Problémy so softvérom	33
Diagnostika	33
Diagnostické nástroje od spoločnosti Lenovo	33
Aplikácia Vantage	33
Obnovenie	33
Obnovenie systémových súborov a nastavenia podľa skoršieho bodu	33
Obnovenie súborov zo zálohy	34
Vynulovanie nastavenia počítača.	34
Používanie rozšírených možností.	34
Automatické obnovenie systému Windows	34

Vytvorenie a používanie zariadenia USB na obnovenie	34
Aktualizácia ovládača zariadenia	35

Kapitola 7. Výmena dielcov CRU 37

Zoznam dielcov CRU	37
Odstránenie alebo výmena dielcov CRU	38
Kryt počítača	38
Predný panel	38
Optická jednotka	39
Konzola s pozíciami pre jednotky	40
Jednotka pevného disku	41
Pamäťový modul	42
Gombíková batéria	44
Karta PCI Express	45
Chladič a jednotka SSD M.2	46
Držiak jednotky SSD M.2.	49
Zdroj napájania	50

Kapitola 8. Pomoc a podpora 53

Svojpomocné zdroje	53
Kontaktovanie spoločnosti Lenovo	54
Skôr než budete kontaktovať spoločnosť Lenovo	54
Centrum podpory zákazníkov spoločnosti Lenovo	55
Nákup ďalších služieb	56

Príloha A. Informácie o zjednodušení ovládania a ergonómii 57

Príloha B. Informácie o súlade s normami 59

Príloha C. Poznámky a ochranné známky 61

Bližšie zoznámenie sa s počítačom Lenovo

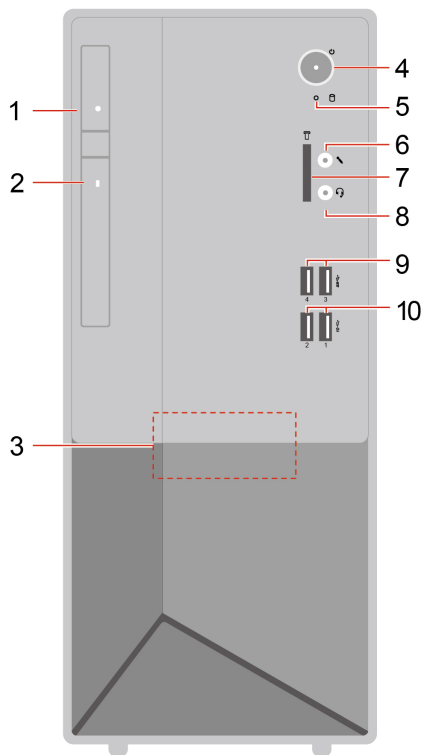
Ďakujeme, že ste si vybrali počítač Lenovo®! Sme odhodlaní poskytnúť vám to najlepšie riešenie.

Pred začiatkom prehliadky si prečítajte tieto informácie:

- Obrázky v tejto dokumentácii sa môžu mierne líšiť od vášho produktu.
- V závislosti od modelu sa niektoré voliteľné príslušenstvo, funkcie, softvérové programy a niektoré príkazy používateľského rozhrania nemusia týkať vášho počítača.
- Obsah dokumentácie sa môže zmeniť bez predchádzajúceho upozornenia. Najnovšiu dokumentáciu získate na adrese <https://pcsupport.lenovo.com>.

Kapitola 1. Zoznámte sa so svojim počítačom

Pohľad spredu



1. Tlačidlo vysunutia optickej jednotky*	2. Indikátor aktivity optickej jednotky*
3. Interný reproduktor*	4. Tlačidlo napájania s indikátorom napájania
5. Indikátor aktivity ukladacej jednotky	6. Konektor pre mikrofón
7. Slot karty SD*	8. Konektor pre náhlavnú súpravu
9. Konektory USB 3.2 Gen 1	10. Konektory USB 3.2 Gen 2

* pri vybratých modeloch

Vyhlásenie o prenosovej rýchlosti rozhrania USB

V závislosti od mnohých faktorov, ako je napríklad výkon hostiteľského a periférneho zariadenia pri spracovaní údajov, atribútov a iných faktorov týkajúcich sa konfigurácie systému a prevádzkového prostredia sa skutočná prenosová rýchlosť pri využití rôznych konektorov USB tohto zariadenia líši a bude nižšia než prenosová rýchlosť uvedená pre jednotlivé príslušné zariadenia.

Zariadenie USB	Prenosová rýchlosť (Gb/s)
3.2 Gen 1	5
3.2 Gen 2	10
3.2 Gen 2 × 2	20

Zariadenie USB	Prenosová rýchlosť (Gb/s)
Thunderbolt 3	40
Thunderbolt 4	40

Indikátor napájania

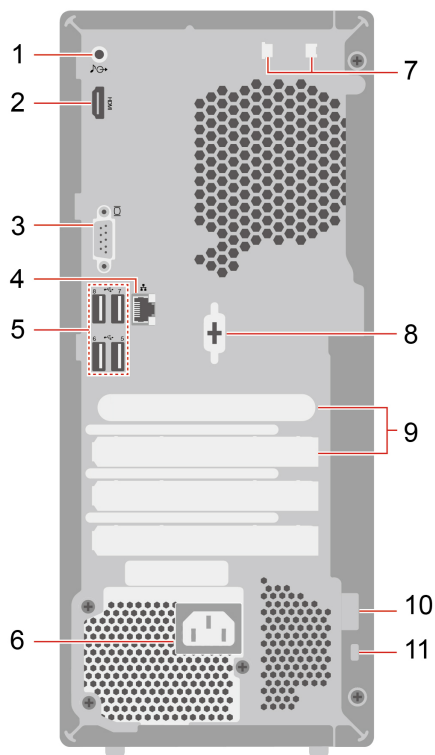
Zobrazte stav systému počítača.

- **Svieti:** Počítač je zapnutý.
- **Nesvieti:** Počítač je vypnutý alebo v režime dlhodobého spánku.
- **Bliká:** Počítač sa nachádza v režime spánku.

Súvisiace témy

- „Používanie optickej jednotky (pri vybratých modeloch)“ na stránke 10.
- „Používanie pamäťovej karty (pri vybratých modeloch)“ na stránke 11.
- „Špecifikácie USB“ na stránke 5.

Pohľad zozadu



1. Konektor zvukového výstupu	2. Výstupný konektor HDMI™
3. Výstupný konektor VGA	4. Ethernetový konektor
5. Konektory USB 2.0	6. Konektor napájacieho kábla
7. Sloty na inteligentné príchytky káblov*	8. Sériový konektor*
9. Oblasť kariet PCI Express	10. Slučka zámky*
11. Slot bezpečnostnej zámky*	

* pri vybratých modeloch

Sériový konektor

Slúži na pripojenie externého modemu, sériovej tlačiarne alebo iných zariadení, ktoré používajú sériový konektor.

Súvisiace témy

- „Uzamknutie počítača“ na stránke 13.
- „Pripojenie externého zobrazovacieho zariadenia“ na stránke 7.
- „Špecifikácie USB“ na stránke 5.

Funkcie a špecifikácie

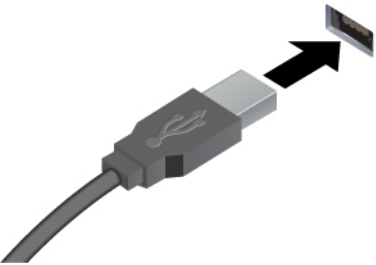



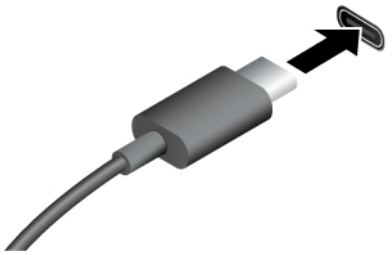




Podrobné špecifikácie počítača nájdete na adrese <https://psref.lenovo.com>.

Rozmery	<ul style="list-style-type: none">• Šírka: 145,0 mm• Výška: 340,0 mm• Hĺbka: 296,5 mm
Hmotnosť (bez obalu)	Maximálna konfigurácia pri dodaní: 5,9 kg (13 lb)
Konfigurácia hardvéru	Do vyhľadávacieho poľa systému Windows zadajte výraz Správca zariadení a potom stlačte kláves Enter. Ak sa zobrazí výzva, zadajte heslo správcu alebo uveďte potrebné informácie.
Zdroj napájania	<ul style="list-style-type: none">• 180-wattový zdroj napájania s automatickým zisťovaním napätia• 260-wattový zdroj napájania s automatickým zisťovaním napätia• 310-wattový zdroj napájania s automatickým zisťovaním napätia
Elektrický vstup	<ul style="list-style-type: none">• Vstupné napätie: 100 až 240 V (striedavý prúd)• Vstupná frekvencia: 50/60 Hz
Pamäť	Maximálne dva in-line pamäťové moduly DDR4 UDIMM (unbuffered dual in-line memory) Maximálna kapacita pamäte: 32 GB
Ukladacie zariadenie	<ul style="list-style-type: none">• Jednotka pevného disku*• Jednotka SSD M.2* <p>Ak chcete zobraziť kapacitu ukladacej jednotky v počítači, do vyhľadávacieho poľa systému Windows zadajte text Správa diskov a potom stlačte kláves Enter.</p> <p>Poznámka: Kapacita ukladacej jednotky, ktorú uvádza systém, je nižšia ako nominálna kapacita.</p>
Funkcie videa	<ul style="list-style-type: none">• Integrovaná grafická karta podporuje nasledujúce funkcie:<ul style="list-style-type: none">- Výstupný konektor HDMI- Výstupný konektor VGA• Voliteľná samostatná grafická karta ponúka vyššiu kvalitu obrazu a rozšírené možnosti.
Rozšírenie	<ul style="list-style-type: none">• Čítačka kariet*• Pamäťové sloty• Slot jednotky SSD M.2• Optická jednotka*• Sloty PCI Express• Pozícia pre ukladaciu jednotku
Sieťové funkcie	<ul style="list-style-type: none">• Bluetooth*• Ethernetová sieť LAN• Bezdrôtová sieť LAN*

* pri vybratých modeloch

Špecifikácie USB

Poznámka: V závislosti od modelu nemusia byť vo vašom počítači niektoré konektory USB k dispozícii.

Názov konektora	Opis
	Slúži na pripojenie zariadení kompatibilných s rozhraním USB, ako je napríklad klávesnica USB, myš USB, ukladacie zariadenie USB alebo tlačiareň USB.
<ul style="list-style-type: none">•  Konektor USB 2.0•  Konektor USB 3.2 Gen 1•  Konektor USB 3.2 Gen 2	
	<ul style="list-style-type: none">• Nabíjanie zariadení kompatibilných s rozhraním USB-C pomocou výstupného napätia 5 V a prúdu 3 A.• Pripojenie externého zobrazovacieho zariadenia:<ul style="list-style-type: none">- USB-C – VGA: 1 920 × 1 200 pixelov, 60 Hz- USB-C – DP: 3 840 × 2 160 pixelov, 60 Hz• Pripojenie k príslušenstvu s konektorom USB-C na rozšírenie funkčnosti počítača. Ak si chcete zakúpiť príslušenstvo USB-C, prejdite na adresu https://www.lenovo.com/accessories.
<ul style="list-style-type: none">•  Konektor USB-C (3.2 Gen 1)•  Konektor USB-C (3.2 Gen 2)•  Konektor USB-C (Thunderbolt 3)•  Konektor USB-C (Thunderbolt 4)	

Kapitola 2. Začíname pracovať s počítačom

Prístup k sieťam

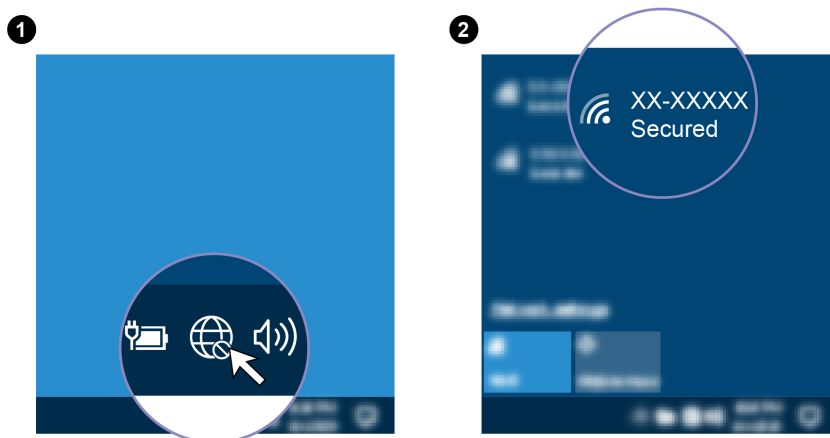
Táto časť vám pomôže s prístupom k sieťam pomocou pripojenia sa k drôtovej alebo bezdrôtovej sieti.

Pripojenie k drôtovej sieti Ethernet

Pripojte počítač k lokálnej sieti pomocou ethernetového kábla zapojeného do ethernetového konektora v počítači.

Pripojenie k sieťam Wi-Fi (pri vybratých modeloch)

Kliknite na ikonu siete v oblasti oznámení systému Windows® a potom vyberte sieť, ku ktorej sa chcete pripojiť. V prípade potreby zadajte požadované informácie.



Pripojenie externého zobrazovacieho zariadenia

Pripojte projektor alebo monitor k počítaču, aby ste mohli uskutočňovať prezentácie alebo rozšíriť pracovný priestor.

Pripojenie bezdrôtovej obrazovky

Uistite sa, že počítač aj bezdrôtová obrazovka podporujú funkciu Miracast®.

Stlačte kláves s logom Windows + K a potom vyberte bezdrôtovú obrazovku, ktorú chcete pripojiť.

Zmena nastavení obrazovky

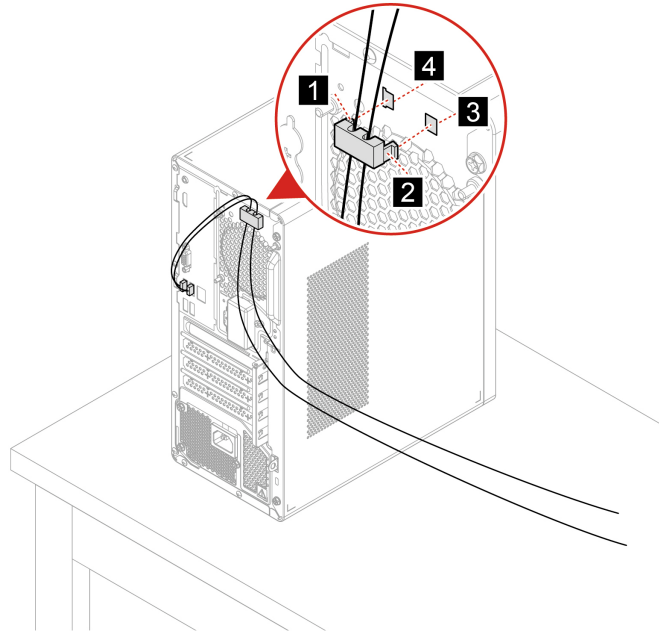
1. Kliknite pravým tlačidlom myši na prázdnu časť pracovnej plochy a vyberte položku Nastavenie obrazovky.
2. Vyberte obrazovku, ktorú chcete nakonfigurovať a zmeňte nastavenia obrazovky podľa vašich požiadaviek.

Spravujte káble pomocou inteligentnej príchytky káblov

Poznámka: Inteligentnú príchytку káblov môžete zakúpiť od spoločnosti Lenovo.

Prostřednictvím inteligentnej příchytky kábla můžete vykonávať správu káblov zariadení (napríklad klávesnice a myši):

1. Káble prevlečte cez zárezy v príchytkke.
2. Nainštalujte príchytku podľa obrázka.



Kapitola 3. Oboznámenie sa s počítačom

Aplikácia Vantage

Vopred nainštalovaná aplikácia Vantage predstavuje prispôsobené jedнокrokové riešenie, ktoré vám môže pomôcť udržiavať stav vášho počítača pomocou automatických aktualizácií a opráv, konfigurovať nastavenia hardvéru a získať podporu prispôsobenú vašim potrebám.

Ak chcete získať prístup k aplikácii Vantage, do vyhľadávacieho poľa systému Windows zadajte výraz Vantage.

Hlavné funkcie

Aplikácia Vantage vám umožňuje:

- Jednoducho získať informácie o stave zariadení a prispôbiť nastavenia zariadení,
- Prevziať a nainštalovať aktualizácie systému UEFI BIOS, firmvéru a ovládačov, aby ste mali počítač v aktualizovanom stave,
- Monitorovať stav počítača a zabezpečiť počítač pred vonkajšími hrozbami,
- Skontrolovať hardvér počítača a diagnostikovať hardvérové problémy.
- Zistiť stav záruky (online),
- Zobraziť *Používateľskú príručku* a užitočné články.

Poznámky:

- Dostupné funkcie sa líšia v závislosti od modelu počítača.
- Aplikácia Vantage vykonáva pravidelné aktualizácie funkcií s cieľom skvalitniť používanie počítača. Opis funkcií sa môže líšiť od skutočného používateľského rozhrania.

Nastavenie plánu napájania

V prípade počítačov kompatibilných s normou ENERGY STAR® sa tento plán napájania použije v prípade nečinnosti počítačov počas ručenej doby trvania:

- vypnúť displej: Po 10 minútach
- prepnúť počítač do režimu spánku: Po 25 minútach

Ak chcete počítač prebudiť z režimu spánku, stlačte ľubovoľný kláves na klávesnici.

Vynulovanie nastavenia plánu napájania:

1. Do vyhľadávacieho poľa Windows napíšte plán napájania a potom stlačte Enter.
2. Podľa potreby vyberte alebo upravte plán napájania.

Prenos údajov

Rýchlo zdieľajte súbory pomocou vstavanej technológie Bluetooth medzi zariadeniami s rovnakými funkciami. Ak chcete prenášať údaje, môžete tiež vložiť disk alebo pamäťovú kartu.

Pripojenie k zariadeniu s aktívnou funkciou Bluetooth (pri vybratých modeloch)

K svojmu počítaču môžete pripojiť všetky typy zariadení s aktívnou funkciou Bluetooth, napríklad klávesnicu, myš, smartfón alebo reproduktory. Zariadenie, ktoré sa pokúšate pripojiť, umiestnite vo vzdialenosti menej ako 10 metrov od počítača.



1. Do vyhľadávacieho poľa systému Windows zadajte výraz Bluetooth a potom stlačte kláves Enter.
2. Ak je funkcia Bluetooth vypnutá, zapnite ju.
3. Vyberte zariadenie Bluetooth a potom postupujte podľa pokynov na obrazovke.

Používanie optickej jednotky (pri vybratých modeloch)

Ak je počítač vybavený optickou jednotkou, prečítajte si nasledujúce informácie.

Zistenie typu optickej jednotky

1. Do vyhľadávacieho poľa systému Windows zadajte výraz Správca zariadení a potom stlačte kláves Enter. Ak sa zobrazí výzva, zadajte heslo správcu alebo uveďte potrebné informácie.
2. Vyberte optickú jednotku a potom postupujte podľa pokynov na obrazovke.

Vloženie alebo vybratie disku

1. Keď je počítač zapnutý, stlačte tlačidlo vysunutia na optickej jednotke. Podnos disku sa vysunie z jednotky.
2. Do podnosu vložte disk alebo z neho disk vyberte a následne zatlačte podnos naspäť do jednotky.

Poznámka: Ak stlačíte tlačidlo vysunutia a podnos disku sa nevysunie, vypnite počítač. Potom do otvoru pre núdzové vysunutie vedľa tlačidla vysunutia vložte vyrovnanú kancelársku sponku. Postup núdzového vysunutia použite len v prípade núdze.

Zápis na disk

1. Do optickej jednotky, ktorá podporuje zapisovanie, vložte zapisovateľný disk.
2. Použite jeden z nasledujúcich postupov:

- Do vyhľadávacieho poľa systému Windows zadajte výraz Automatické prehrávanie a potom stlačte kláves Enter. Zapnite možnosť **Použiť automatické prehrávanie pre všetky médiá a zariadenia**.
 - Otvorte program Windows Media Player.
 - Dvakrát kliknite na súbor ISO.
3. Postupujte podľa pokynov na obrazovke.

Používanie pamäťovej karty (pri vybratých modeloch)

Ak je počítač vybavený slotom karty SD, prečítajte si nasledujúce informácie.

Inštalácia pamäťovej karty

1. Vyhľadajte slot karty SD.
2. Uistite sa, že kovové kontakty na karte smerujú ku kovovým kontaktom slotu karty SD. Pevne zatlačte kartu do slotu karty SD, aby bola bezpečne na svojom mieste.

Vybratie pamäťovej karty

Upozornenie: Pred vybratím karty:

1. Kliknutím na trojuholníkovú ikonu v oblasti oznámení systému Windows zobrazte skryté ikony. Potom kliknite pravým tlačidlom myši na ikonu Bezpečne odstrániť hardvér a vysunúť médiá.
2. Výberom príslušnej položky vysuňte kartu z operačného systému Windows.
3. Stlačte kartu a vyberte ju z počítača. Kartu bezpečne uložte na budúce použitie.

Kúpa príslušenstva

Ak chcete rozšíriť funkcie svojho počítača, spoločnosť Lenovo vám môže poskytnúť množstvo hardvérového príslušenstva a rozširujúcich zariadení. Voliteľné príslušenstvo zahŕňa pamäťové moduly, ukladacie zariadenia, sieťové karty, napájacie adaptéry, klávesnice, myši a ďalšie zariadenia.

Ak chcete nakupovať u spoločnosti Lenovo, prejdite na adresu <https://www.lenovo.com/accessories>.

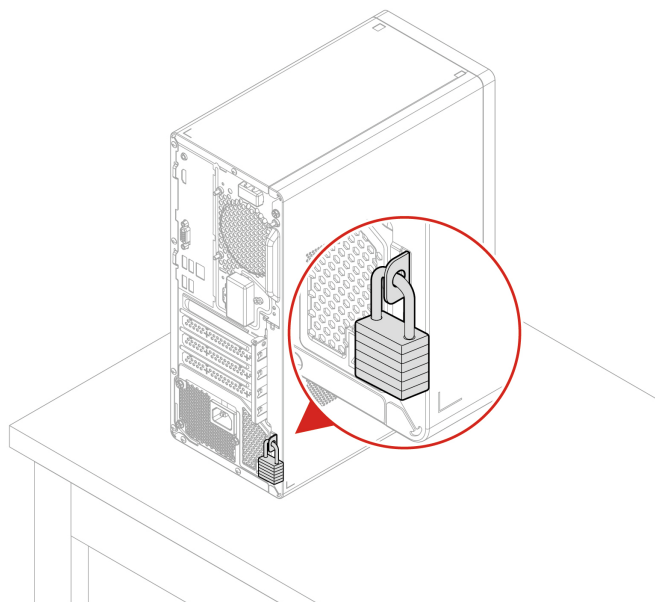
Kapitola 4. Zabezpečenie počítača a údajov

Uzamknutie počítača

Poznámka: Spoločnosť Lenovo nekomentuje, neposudzuje ani neposkytuje záruky v súvislosti s funkciou, kvalitou alebo výkonom uzamykacieho zariadenia a funkcie zabezpečenia. Zámky počítača môžete zakúpiť od spoločnosti Lenovo.

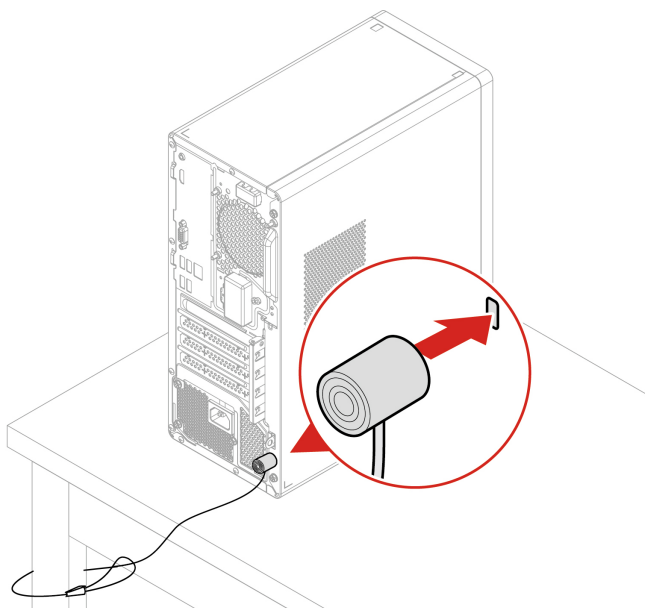
Visiaci zámok

Zamknutie krytu počítača pomocou visiaceho zámku pomáha zabrániť neoprávnenému prístupu k vnútorným komponentom počítača.



Káblový zámok typu Kensington

Umožňuje zamknúť počítač o stôl alebo iný pevný predmet pomocou káblového zámku typu Kensington.



Bezpečné prihlásenie do počítača

Táto časť obsahuje informácie o bezpečných spôsoboch prihlásenia do počítača.

Heslá systému UEFI BIOS

Ak chcete zvýšiť zabezpečenie počítača, môžete nastaviť heslá v systéme UEFI (Unified Extensible Firmware Interface) BIOS (Basic Input/Output System).

Typy hesiel

Nastavením hesla pri zapnutí, hesla správcu alebo hesla pevného disku v systéme UEFI BIOS môžete zabrániť neoprávnenému prístupu do počítača. Výzva na zadanie hesla systému UEFI BIOS sa však nezobrazí po prebudení počítača z režimu spánku.

- Heslo pri zapnutí

Ak je nastavené heslo pri zapnutí, pri každom zapnutí počítača budete vyzvaní na zadanie platného hesla.

- Heslo správcu

Nastavením hesla správcu zabránite neoprávneným používateľom v zmene nastavení konfigurácie. Ak zodpovedáte za udržiavanie nastavení konfigurácie niekoľkých počítačov, možno budete chcieť nastaviť heslo správcu.

Ak je nastavené heslo správcu, pri každom pokuse o vstup do ponuky systému BIOS budete vyzvaní na zadanie platného hesla.

Ak je nastavené heslo pri zapnutí aj heslo správcu, môžete zadať ktorékoľvek z nich. Na zmenu nastavení konfigurácie však budete potrebovať heslo správcu.

- Heslo pevného disku

Nastavením hesla pevného disku zabránite neoprávnenému prístupu k údajom na ukladacej jednotke. Ak je nastavené heslo pevného disku, pri každom pokuse o prístup k ukladacej jednotke budete vyzvaní na zadanie platného hesla.

Poznámka: Po nastavení hesla pevného disku budú údaje na ukladacej jednotke chránené aj v prípade, že sa ukladacia jednotka vyberie z jedného počítača a nainštaluje do iného.

Nastavenie, zmena a odstránenie hesla

Skôr ako začnete, vytlačte si tieto pokyny.

1. Reštartujte počítač. Keď sa zobrazí obrazovka s logom, stlačte kláves F1 alebo kombináciu klávesov Fn+F1.
2. Vyberte položku **Security**.
3. V závislosti od typu hesla vyberte možnosť **Set Supervisor Password**, **Set Power-On Password** alebo **Hard Disk Password** a stlačte kláves Enter.
4. Podľa pokynov na obrazovke nastavte, zmeňte alebo odstráňte heslo.
5. Stlačením klávesu F10 alebo kombinácie klávesov Fn+F10 uložte zmeny a ukončite program.

Heslá si treba poznamenať a uložiť na bezpečnom mieste. Ak heslá zabudnete, môžete požiadať o odstránenie hesiel autorizovaného poskytovateľa servisu spoločnosti Lenovo.

Poznámka: Ak zabudnete heslo pevného disku, spoločnosť Lenovo nebudete môcť heslo odstrániť ani obnoviť údaje z ukladacej jednotky.

Používanie riešení zabezpečenia softvéru

Táto časť obsahuje softvérové riešenia zabezpečenia počítača a informácií.

Brány Windows Firewall

Brána firewall môže predstavovať hardvér, softvér alebo ich kombináciu v závislosti od požadovanej úrovni zabezpečenia. Brána firewall pomocou skupiny pravidiel určuje, ktoré prichádzajúce a odchádzajúce spojenia sú autorizované. Ak je v počítači predinštalovaný program brány firewall, pomáha chrániť počítač pred hrozbami zabezpečenia z internetu, neoprávneným prístupom, prienikmi a útokmi z internetu. Chráni aj vaše osobné údaje. Ďalšie informácie o používaní programu brány firewall nájdete v systéme pomoci daného programu brány firewall.

Ak chcete používať brány Windows Firewall:

1. Do vyhľadávacieho poľa systému Windows zadajte výraz Ovládací panel a potom stlačte kláves Enter. Zobrazenie s malými alebo veľkými ikonami.
2. Kliknite na položku Windows Defender Firewall a postupujte podľa pokynov na obrazovke.

Antivírusové programy

V počítači je predinštalovaný antivírusový program, ktorý vám pomôže pri ochrane pred vírusmi, ich zisťovaní a eliminácii.

Spoločnosť Lenovo poskytuje plnú verziu antivírusového softvéru v počítači na 30 dní zadarmo. Po 30 dňoch musíte obnoviť licenciu, aby ste mohli naďalej dostávať aktualizácie antivírusového softvéru.

Poznámka: Ochrana pred novými vírusmi vyžaduje, aby boli súbory obsahujúce definície vírusov pravidelne aktualizované.

Ďalšie informácie o používaní antivírusového softvéru nájdete v systéme pomoci vášho antivírusového softvéru.

Softvér Computrace Agent vo firmvéri (pri vybratých modeloch)

Softvér Computrace Agent je softvérové riešenie na riadenie prostriedkov IT a obnovu v prípade krádeže počítača. Softvér zistí, či v počítači boli vykonané zmeny v hardvéri, softvéri alebo mieste prihlásenia počítača do siete. Aktivácia softvéru Computrace Agent môže vyžadovať predplatné.

Používanie riešení zabezpečenia systému BIOS

Táto časť obsahuje riešenia zabezpečenia počítača a informácií pomocou systému BIOS.

Vymazanie všetkých údajov na ukladacej jednotke

Pred recykláciou ukladacej jednotky alebo počítača sa odporúča vymazať všetky údaje na ukladacej jednotke.

Ak chcete vymazať všetky údaje na ukladacej jednotke:

1. Nastavte heslo pevného disku v prípade ukladacej jednotky, ktorú sa chystáte recyklovať. Pozrite si časť „Heslá systému UEFI BIOS“ na stránke 14.
2. Reštartujte počítač. Keď sa zobrazí obrazovka s logom, stlačte kláves F1 alebo kombináciu klávesov Fn+F1.
3. Vyberte položky **Security** → **Hard Disk Password** → **Security Erase HDD Data** a stlačte kláves Enter.
4. Vyberte ukladaciu jednotku, ktorú chcete recyklovať a stlačte kláves Enter.
5. Zobrazí sa správa s výzvou, aby ste operáciu potvrdili. Vyberte možnosť **Yes** a stlačte kláves Enter. Spustí sa proces vymazania.

Poznámka: Počas procesu vymazania nefunguje tlačidlo napájania ani klávesnica.

6. Po dokončení procesu vymazania sa zobrazí správa s výzvou na obnovenie nastavení systému. Vyberte položku **Continue**.

Poznámka: V závislosti od kapacity ukladacej jednotky bude proces vymazania trvať polhodinu až tri hodiny.

7. Po dokončení procesu obnovenia nastavení nastane jedna z nasledujúcich situácií:
 - Ak sa vymažú údaje na systémovej ukladacej jednotke, zobrazí sa informácia, že žiadny operačný systém nie je k dispozícii.
 - Ak sa vymažú údaje na inej než systémovej ukladacej jednotke, počítač sa automaticky reštartuje.

Spínač prítomnosti krytu

Spínač prítomnosti krytu zabraňuje počítaču prihlásiť sa do operačného systému, keď kryt počítača nie je správne upevnený alebo zatvorený.

Ak chcete aktivovať konektor spínača prítomnosti krytu na systémovej doske:

1. Reštartujte počítač. Keď sa zobrazí obrazovka s logom, stlačte kláves F1 alebo kombináciu klávesov Fn+F1.
2. Vyberte **Security** → **Cover Tamper Detected** a stlačte Enter.
3. Vyberte možnosť **Enabled** a stlačte kláves Enter.
4. Stlačením klávesu F10 alebo kombinácie klávesov Fn+F10 uložte zmeny a ukončite program.

Ak je pri zapnutí počítača aktivovaný spínač prítomnosti krytu a kryt počítača nie je správne upevnený alebo zatvorený, zobrazí sa chybové hlásenie. Ak chcete obísť chybové hlásenie a prihlásiť sa do operačného systému:

1. Správne upevnite alebo zatvorte kryt počítača.
2. Prejdite do ponuky systému BIOS, vykonajte uloženie a ukončíte program.

Smart USB Protection

Smart USB Protection je bezpečnostná funkcia, ktorá pomáha zabráňovať kopírovaniu údajov z počítača do ukladacieho zariadenia USB pripojené k počítaču. Pre funkciu Smart USB Protection môžete nastaviť jeden z týchto režimov:

- **Disabled** (predvolené nastavenie): Ukladacie zariadenia USB môžete používať bez obmedzenia.
- **Read Only**: Nemôžete kopírovať údaje z počítača do ukladacieho zariadenia USB. Údaje uložené v ukladacích zariadeniach USB však môžete používať alebo upravovať.
- **No Access**: Z počítača nemáte prístup k ukladacím zariadeniam USB.

Ak chcete konfigurovať funkciu Smart USB Protection:

1. Reštartujte počítač. Keď sa zobrazí obrazovka s logom, stlačte kláves F1 alebo kombináciu klávesov Fn+F1.
2. Stlačte možnosť **Security** → **Smart USB Protection** a potom stlačte Enter.
3. Vyberte požadované nastavenie a stlačte kláves Enter.
4. Stlačením klávesu F10 alebo kombinácie klávesov Fn+F10 uložte zmeny a ukončíte program.

Kapitola 5. UEFI BIOS

Táto kapitola obsahuje informácie o konfigurovaní a aktualizácii systému UEFI BIOS a vymazaní CMOS.

Informácie o systéme UEFI BIOS

Poznámka: Nastavenia operačného systému môžu zmeniť ľubovoľné podobné nastavenia v systéme UEFI BIOS.

UEFI BIOS je prvý program, ktorý počítač spustí po jeho zapnutí. Systém UEFI BIOS inicializuje hardvérové komponenty a načítava operačný systém a ďalšie programy. Počítač sa dodáva s programom, pomocou ktorého môžete zmeniť nastavenia systému UEFI BIOS.

Vstúpenie do ponuky systému BIOS

Reštartujte počítač. Keď sa zobrazí obrazovka s logom, okamžitým stlačením klávesu F1 alebo kombinácie klávesov Fn+F1 prejdite do ponuky systému BIOS.

Poznámka: Ak sú nastavené heslá systému BIOS, keď sa zobrazí výzva, zadajte správne heslá. Okrem toho môžete stlačením možnosti **No** alebo Esc preskočiť výzvu na zadanie hesla a prejsť do ponuky systému BIOS. Nemôžete však meniť konfigurácie systému, ktoré sú chránené heslami.

Navigácia rozhraním systému BIOS

Upozornenie: Predvolené konfigurácie už sú optimalizované a označené **tučným písmom**. Nesprávna zmena konfigurácií môže mať neočakávané dôsledky.

V závislosti od klávesnice sa v rozhraní systému BIOS môžete pohybovať stláčaním nasledujúcich klávesov alebo kombinácií klávesu Fn a nasledujúcich klávesov:

Kláves	Funkcia
F1 alebo Fn+F1	Všeobecný pomocník
Esc alebo Fn+Esc	Ukončíte podponuku
↑ ↓ alebo Fn+↑ ↓	Vyhľadajte položku
← → alebo Fn+← →	Presunutie označenia na klávesnici
+/- alebo Fn+ +/-	Zmeniť hodnotu
Potvrdiť	Vstúpenie do podponuky
F9 alebo Fn+F9	Predvolené nastavenia
F10 alebo Fn+F10	Uložiť a ukončiť

Zmena jazyka zobrazenia systému UEFI BIOS

Systém UEFI BIOS podporuje tri alebo štyri zobrazovacie jazyky: angličtinu, francúzštinu, zjednodušenú čínštinu a ruštinu (pri vybratých modeloch).

Ak chcete zmeniť jazyk zobrazenia systému UEFI BIOS:

1. Stlačte **Main** → **Language** a potom stlačte Enter.
2. Nastavte požadovaný jazyk zobrazenia.

Zmena režimu obrazovky systému UEFI BIOS (pri vybratých modeloch)

Systém UEFI BIOS môžete používať v grafickom alebo textovom režime, podľa vašich potrieb.

Klávesy klávesnice, ktoré je možné použiť na vykonanie rozličných úloh, sú zobrazené v spodnej časti obrazovky. Na výber môžete okrem klávesnice používať aj myš.

Ak chcete zmeniť režim zobrazenia systému UEFI BIOS:

1. Reštartujte počítač. Keď sa zobrazí obrazovka s logom, stlačte kláves F1 alebo kombináciu klávesov Fn+F1.
2. Stlačte možnosť **Main** → **Setup Mode Select** a potom stlačte Enter.
3. Nastavte požadovaný režim zobrazenia.

Nastavenie systémového dátumu a času

1. Reštartujte počítač. Keď sa zobrazí obrazovka s logom, stlačte kláves F1 alebo kombináciu klávesov Fn+F1.
2. Vyberte **Main** → **System Time & Date** a stlačte Enter.
3. Nastavte systémový dátum a čas.
4. Stlačením klávesu F10 alebo kombinácie klávesov Fn+F10 uložte zmeny a ukončite program.

Zmena poradia priority spustenia

Ak sa počítač nespustí z očakávaného zariadenia, môžete natrvalo zmeniť poradie priority spustenia alebo vybrať dočasné zavádzacie zariadenie.

Trvalá zmena poradia priority spustenia

1. V závislosti od typu ukkladacieho zariadenia použite jeden z nasledujúcich postupov:
 - Ak je ukkladacie zariadenie interné, prejdite na krok 2.
 - Ak je ukkladacím zariadením disk, zapnite počítač, ak nie je zapnutý. Potom vložte disk do optickej jednotky.
 - Ak je ukkladacím zariadením externé zariadenie iné ako disk, ukkladacie zariadenie pripojte k počítaču.
2. Reštartujte počítač. Keď sa zobrazí obrazovka s logom, stlačte kláves F1 alebo kombináciu klávesov Fn+F1.
3. Vyberte položky **Startup** → **Boot Priority Order** a potom podľa pokynov na obrazovke zmeňte poradie priority spustenia.
4. Skupinu zariadení s najvyššou prioritou môžete vybrať aj výberom položky **Startup** → **First Boot Device**. Potom podľa pokynov na obrazovke vyberte prvé zavádzacie zariadenie v rámci tejto skupiny. Počítač sa najprv pokúsi spustiť z prvého zavádzacieho zariadenia a potom podľa poradia priority spustenia nastaveného v predchádzajúcom kroku.
5. Stlačením klávesu F10 alebo kombinácie klávesov Fn+F10 uložte zmeny a ukončite program.

Výber dočasného zavádzacieho zariadenia

Poznámka: Nie všetky disky a ukladacie jednotky sú spúšťacie.

1. V závislosti od typu ukladacieho zariadenia použite jeden z nasledujúcich postupov:
 - Ak je ukladacie zariadenie interné, prejdite na krok 2.
 - Ak je ukladacím zariadením disk, zapnite počítač, ak nie je zapnutý. Potom vložte disk do optickej jednotky.
 - Ak je ukladacím zariadením externé zariadenie iné ako disk, ukladacie zariadenie pripojte k počítaču.
2. Reštartujte počítač. Keď sa zobrazí obrazovka s logom, stlačte kláves F12 alebo kombináciu klávesov Fn+F12.
3. Vyberte požadované ukladacie zariadenie a stlačte kláves Enter.

Ak chcete natrvalo zmeniť poradie priority spustenia, v ponuke Startup Device Menu vyberte položku **Enter Setup** a stlačením klávesu Enter prejdite do ponuky systému BIOS.

Zapnutie alebo vypnutie funkcie zisťovania zmeny konfigurácie

Ak zapnete zisťovanie zmeny konfigurácie a test POST zistí zmeny konfigurácie niektorých hardvérových zariadení (ako sú napríklad ukladacie jednotky alebo pamäťové moduly), pri zapnutí počítača sa zobrazí chybové hlásenie.

Ak chcete zapnúť alebo vypnúť funkciu zisťovania zmeny konfigurácie:

1. Reštartujte počítač. Keď sa zobrazí obrazovka s logom, stlačte kláves F1 alebo kombináciu klávesov Fn+F1.
2. Vyberte **Security → Configuration Change Detection** a stlačte Enter.
3. Podľa potreby funkciu zapnite alebo vypnite.
4. Stlačením klávesu F10 alebo kombinácie klávesov Fn+F10 uložte zmeny a ukončíte program.

Ak chcete obísť chybové hlásenie a prihlásiť sa do operačného systému, stlačte kláves F2 alebo kombináciu klávesov Fn+F2. Ak chcete odstrániť chybové hlásenie, prejdite do ponuky systému BIOS, vykonajte uloženie a ukončíte program.

Zapnutie alebo vypnutie funkcie automatického zapnutia

Položka Automatic Power On v systéme UEFI BIOS poskytuje rôzne možnosti automatického spustenia počítača.

Ak chcete zapnúť alebo vypnúť funkciu automatického zapnutia:

1. Reštartujte počítač. Keď sa zobrazí obrazovka s logom, stlačte kláves F1 alebo kombináciu klávesov Fn+F1.
2. Stlačte **Power → Automatic Power On** a potom stlačte Enter.
3. Vyberte požadovanú funkciu a stlačte kláves Enter.
4. Podľa potreby funkciu zapnite alebo vypnite.
5. Stlačením klávesu F10 alebo kombinácie klávesov Fn+F10 uložte zmeny a ukončíte program.

Zapnutie alebo vypnutie režimu kompatibility so stavom LPS podľa smernice ErP

Počítače Lenovo spĺňajú požiadavky na ekodizajn smernice ErP Lot 3. Ďalšie informácie nájdete na adrese:

<https://www.lenovo.com/us/en/compliance/eco-declaration>

Môžete zapnúť režim kompatibility so stavom LPS podľa smernice ErP, aby ste znížili spotrebu elektrickej energie, keď je počítač vypnutý alebo v režime spánku.

Ak chcete zapnúť alebo vypnúť režim kompatibility so stavom LPS podľa smernice ErP:

1. Reštartujte počítač. Keď sa zobrazí obrazovka s logom, stlačte kláves F1 alebo kombináciu klávesov Fn+F1.
2. Vyberte **Power** → **Enhanced Power Saving Mode** a stlačte Enter.
3. Podľa toho, či chcete vybrať položku **Enabled** alebo **Disabled**, použite jeden z nasledujúcich postupov:
 - Ak vyberiete položku **Enabled**, stlačte kláves Enter. Potom vyberte **Power** → **Automatic Power On** a stlačte kláves Enter. Skontrolujte, či sa funkcia Wake on LAN automaticky vypne. Ak nie, vypnite ju.
 - Ak vyberiete položku **Disabled**, stlačte kláves Enter. Potom prejdite na nasledujúci krok.
4. Stlačením klávesu F10 alebo kombinácie klávesov Fn+F10 uložte zmeny a ukončíte program.

Keď je zapnutý režim kompatibility so stavom LPS podľa smernice ErP, počítač môžete prebudíť jedným z nasledujúcich spôsobov:

- Stlačte tlačidlo napájania.
- Zapnite funkciu prebudenia pri alarme (Wake Up on Alarm), aby sa počítač prebudil v nastavenom čase.

V rámci súladu s požiadavkou smernice ErP na režim vypnutia je potrebné vypnúť funkciu rýchleho spustenia.

1. Prejdite na položku **Ovládací panel** a nastavte typ jeho zobrazenia na veľké ikony alebo malé ikony.
2. Kliknite na položky **Možnosti napájania** → **Vybrať akcie pre tlačidlá napájania** → **Zmeniť momentálne nedostupné nastavenia**.
3. V zozname **Nastavenie vypnutia** zrušte začiarknutie možnosti **Zapnúť rýchle spustenie (odporúča sa)**.

Zmena režimu výkonu funkcie ITS

Zmenou režimu výkonu funkcie ITS máte možnosť upraviť akustické a tepelné vlastnosti svojho počítača. K dispozícii sú tri možnosti:

- **Balance mode:** Počítač pracuje s vyváženou hlučnosťou a lepším výkonom.
- **Performance mode** (predvolené nastavenie): Počítač pracuje pri najlepšom výkone s bežnou úrovňou hluku.

Poznámka: Pojem „najlepší“ sa vzťahuje len na najlepší účinok spomedzi rôznych nastavení samotného výrobku.

- **Full Speed:** Všetky ventilátory v počítači sú v prevádzke pri plnej rýchlosti.

Zmena režimu výkonu funkcie ITS:

1. Reštartujte počítač. Keď sa zobrazí obrazovka s logom, stlačte kláves F1 alebo kombináciu klávesov Fn+F1.
2. Stlačte možnosť **Power** → **Intelligent Cooling** a potom stlačte Enter.
3. Stlačte možnosť **Performance Mode** a potom stlačte Enter.
4. Nastavte si ľubovoľný režim výkonu.
5. Stlačením klávesu F10 alebo kombinácie klávesov Fn+F10 uložte zmeny a ukončite program.

Zmena nastavení systému BIOS pred inštaláciou nového operačného systému

Nastavenia systému BIOS sa líšia podľa operačného systému. Pred inštaláciou nového operačného systému zmeňte nastavenia systému BIOS.

Microsoft neustále aktualizuje operačný systém Windows. Pred inštaláciou konkrétnej verzie systému Windows skontrolujte zoznam kompatibility verzie systému Windows. Podrobné informácie sú k dispozícii na adrese:

<https://support.lenovo.com/us/en/solutions/windows-support>

Ak chcete zmeniť nastavenia systému BIOS:

1. Reštartujte počítač. Keď sa zobrazí obrazovka s logom, stlačte kláves F1 alebo kombináciu klávesov Fn+F1.
2. Z hlavného rozhrania vyberte položky **Security** → **Secure Boot** a stlačte kláves Enter.
3. V závislosti od operačného systému, ktorý budete inštalovať, použite jeden z týchto postupov:
 - Ak chcete nainštalovať operačný systém Windows, ktorý podporuje funkciu Secure Boot, vyberte položku **Enabled** v prípade funkcie **Secure Boot**.
 - Ak chcete nainštalovať operačný systém, ktorý nepodporuje funkciu Secure Boot, ako sú niektoré operačné systémy Linux, vyberte pre funkciu **Secure Boot** položku **Disabled**.
4. Stlačením klávesu F10 alebo kombinácie klávesov Fn+F10 uložte zmeny a ukončite program.

Aktualizácia systému UEFI BIOS

Keď nainštalujete nový program, ovládač zariadenia alebo hardvérový komponent, môže sa vyžadovať aktualizácia systému UEFI BIOS. Aktualizáciu systému BIOS môžete vykonať z operačného systému alebo disku s aktualizáciou (podporované len pri vybraných modeloch).

Jedným z nasledujúcich spôsobov prevezmite a nainštalujte najnovší aktualizčný balík systému UEFI BIOS:

- Prostredníctvom aplikácie Vantage:

Otvorte aplikáciu Vantage a skontrolujte dostupné balíky aktualizácií. Ak je k dispozícii najnovší balík aktualizácií systému UEFI BIOS, podľa pokynov na obrazovke ho prevezmite a nainštalujte.
- Z webovej lokality podpory spoločnosti Lenovo:
 1. Prejdite na adresu <https://pcsupport.lenovo.com>.
 2. Prevezmite ovládač na aktualizáciu systému BIOS – verziu pre operačný systém alebo verziu vo forme obrazu ISO, ktorý slúži na vytvorenie disku s aktualizáciou. Potom prevezmite pokyny na inštaláciu pre ovládač na aktualizáciu systému BIOS, ktorý ste prevzali.
 3. Pokyny na inštaláciu si vytlačte a podľa nich aktualizujte systém BIOS.

Obnova po zlyhaní aktualizácie systému BIOS

1. Z jednotiek vyberte všetky médiá a vypnite pripojené zariadenia.
2. Vložte disk s aktualizáciou systému BIOS do optickej jednotky a potom vypnite počítač.
3. Odpojte všetky napájacie káble od elektrických zásuviek. Potom odstráňte všetky súčasti, ktoré bránia prístupu k mostíku na vymazanie/obnovu CMOS.
4. Presuňte mostík zo štandardnej pozície do pozície údržby.
5. Znovu zapojte napájacie káble počítača a monitora do elektrických zásuviek.
6. Zapnite počítač aj monitor. Keď počítač zapípa, proces obnovenia sa začína.
7. Po dokončení procesu obnovenia sa počítač automaticky vypne.

Poznámka: Proces obnovy bude trvať dve až tri minúty v závislosti od modelu počítača.

8. Odpojte všetky napájacie káble od elektrických zásuviek.
9. Mostík presuňte späť do štandardnej polohy.
10. Znova namontujte všetky súčasti, ktoré ste odmontovali. Potom znova pripojte napájacie káble počítača a monitora k elektrickým zásuvkám.
11. Zapnite počítač aj monitor. Keď sa zobrazí obrazovka s logom, stlačte kláves F1 alebo kombináciu klávesov Fn+F1.
12. Ak chcete zabrániť strate údajov, obnovte nastavenia systému BIOS zodpovedajúce skoršiemu bodu v čase.

Vymazať CMOS

1. Z jednotiek odmontujte všetky médiá a vypnite všetky pripojené zariadenia a počítač.
2. Odpojte všetky napájacie káble od elektrických zásuviek. Potom odstráňte všetky súčasti, ktoré bránia prístupu k mostíku na vymazanie/obnovu CMOS.
3. Presuňte mostík zo štandardnej pozície do pozície údržby.
4. Znovu zapojte napájacie káble počítača a monitora do elektrických zásuviek.
5. Zapnite počítač aj monitor. Keď počítač zapípa, počkajte približne 10 sekúnd.
6. Vypnite počítač stlačením a podržaním tlačidla napájania približne na štyri sekundy.
7. Odpojte všetky napájacie káble od elektrických zásuviek.
8. Mostík presuňte späť do štandardnej polohy.
9. Znova namontujte všetky súčasti, ktoré ste odmontovali. Potom znova pripojte napájacie káble počítača a monitora k elektrickým zásuvkám.
10. Zapnite počítač aj monitor. Keď sa zobrazí obrazovka s logom, stlačte kláves F1 alebo kombináciu klávesov Fn+F1.
11. Ak chcete zabrániť strate údajov, obnovte nastavenia systému BIOS zodpovedajúce skoršiemu bodu v čase.

Kapitola 6. Riešenie problémov a diagnostika

V tejto kapitole nájdete riešenia problémov s počítačom. Pri riešení problémov s počítačom začnite základným postupom.

Základný postup pri riešení problémov s počítačom

Nevyhnutá podmienka

Skôr než začnete, prečítajte si časť *Všeobecné poznámky o bezpečnosti a súlade s predpismi* a vytlačte si nasledujúce pokyny.

1. Skontrolujte, či:
 - a. Káble všetkých pripojených zariadení sú správne a pevne pripojené.
 - b. Všetky komponenty boli správne zložené.
 - c. Všetky pripojené zariadenia, ktoré vyžadujú napájanie striedavým prúdom, sú zapojené do správne uzemnenej a funkčnej elektrickej zásuvky.
 - d. Všetky pripojené zariadenia sú povolené v systéme UEFI BIOS.
2. Použite antivírusový program (ak nejaký máte k dispozícii) a zistite, či počítač nie je infikovaný vírusom. Ak program zistí vírus, odstráňte tento vírus.
3. Pozrite si časť Kapitola 6 „Riešenie problémov a diagnostika“ na stránke 25 a zistite spôsoby vyriešenia vášho problému, spustenia diagnostického programu a obnovy vášho operačného systému.
4. Ak problém pretrváva, obráťte sa na spoločnosť Lenovo. Pozrite si časť Kapitola 8 „Pomoc a podpora“ na stránke 53.

Riešenie problémov

Informácie o odstraňovaní problémov môžete použiť na vyhľadanie riešení problémov s jednoznačnými príznakmi.

Problémy so spustením

Problém	Riešenie
Počítač sa po stlačení tlačidla napájania nespustí.	<ul style="list-style-type: none">• Uistite sa, že napájací kábel je správne zapojený do zadnej strany počítača a do fungujúcej elektrickej zásuvky.• Ak sa na zadnej strane počítača nachádza sekundárny vypínač napájania, presvedčte sa, či je zapnutý.• Indikátor napájania na prednej strane počítača je zapnutý.• Vyžadované napätie vášho počítača sa zhoduje s napätím elektrickej zásuvky vo vašej krajine alebo oblasti.
Operačný systém sa nespúšťa zo správnej układacej jednotky alebo sa nespustí.	<ul style="list-style-type: none">• Skontrolujte, či sú všetky signálové a napájacie káble układacích jednotiek správne pripojené.• Skontrolujte, či je układacia jednotka, z ktorej sa počítač spúšťa, uvedená v systéme UEFI BIOS ako prvé spúšťaacie zariadenie.• V zriedkavých prípadoch sa układacia jednotka s operačným systémom môže poškodiť. V takých prípadoch možno bude potrebné układaciu jednotku vymeniť.• Ak je v počítači nainštalovaná pamäť Optane:<ul style="list-style-type: none">- Skontrolujte, či pamäť Optane nie je odstránená.- Skontrolujte, či pamäť Optane nie je poškodená. Pamäť Optane skontrolujte pomocou diagnostických nástrojov.
Počítač pred spustením operačného systému vydá niekoľkokrát zvukové znamenie.	Skontrolujte, či niektoré klávesy nie sú zaseknuté.

Problémy so zvukom

Problém	Riešenie
V operačnom systéme Windows nepočuť zvuk.	<ul style="list-style-type: none">• Ak používate napájané externé reproduktory s ovládacím prvkom zapnutia a vypnutia, uistite sa, že:<ul style="list-style-type: none">- Ovládací prvok zapnutia a vypnutia je nastavený do polohy Zapnuté.- Napájací kábel reproduktorov je zapojený do správne uzemnenej a funkčnej elektrickej zásuvky.• Ak máte externé reproduktory s ovládacími prvkami hlasitosti, skontrolujte, či hlasitosť nie je nastavená na príliš nízku hodnotu.• Kliknite na ikonu hlasitosti v oblasti oznámení systému Windows na paneli úloh. Skontrolujte nastavenia reproduktora a hlasitosti. Nestlmujte reproduktor ani nenastavujte hlasitosť na veľmi nízku úroveň.• Ak počítač obsahuje predný panel na nastavenie zvuku, skontrolujte, či hlasitosť nie je nastavená na príliš nízku hodnotu.• Skontrolujte, či sú externé reproduktory (a slúchadlá, ak sa používajú) pripojené k správne zvukovému konektoru na počítači. Väčšina káblov reproduktorov je farebne označená v zhode s farebným označením zvukového konektora. <p>Poznámka: Keď je k zvukovému konektoru pripojený kábel externých reproduktorov alebo slúchadiel, interný reproduktor (ak existuje) je vypnutý. Vo väčšine prípadov platí, že ak je v niektorom z rozširujúcich slotov nainštalovaná zvuková karta, zabudované súčasti pre funkcie zvuku na systémovej doske sú vypnuté. Preto je nutné použiť zvukové konektory na zvukovej karte.</p> <ul style="list-style-type: none">• Skontrolujte, či je spustený program navrhnutý na používanie v prostredí operačného systému Microsoft Windows. Ak je program navrhnutý na spúšťanie v systéme DOS, nepoužíva funkcie pre zvuk v systéme Windows. Program sa musí nakonfigurovať na používanie emulácie SoundBlaster Pro alebo SoundBlaster.• Skontrolujte, či sú ovládače zvukových zariadení nainštalované správne.
Z náhlavnej súpravy alebo slúchadiel nepočuť žiadny zvuk.	Vyberte náhlavnú súpravu alebo slúchadlá ako predvolené zvukové výstupné zariadenie v rozšírených nastaveniach zvuku.
Zvuk vychádza iba z jedného z externých reproduktorov.	<ul style="list-style-type: none">• Skontrolujte, či je kábel reproduktora úplne zasunutý do konektora na počítači.• Skontrolujte, či je kábel spájajúci ľavý reproduktor s pravým reproduktorom pevne pripojený.• Skontrolujte, či je správne nastavené vyváženie.<ol style="list-style-type: none">1. Kliknite pravým tlačidlom myši na ikonu hlasitosti v oblasti oznámení systému Windows na paneli úloh. Potom kliknite na položku Otvoriť zmiešavač hlasitosti a vyberte požadovaný reproduktor.2. Kliknite na ikonu reproduktora nad ovládaním hlasitosti a potom kliknite na kartu Úrovne.

Problémy so sieťovým pripojením

Poznámka: Funkcie Wi-Fi a Bluetooth sú voliteľné.

Problém	Riešenie
Počítač sa nemôže pripojiť k ethernetovej sieti LAN.	<ul style="list-style-type: none">• Pripojte kábel ethernetového konektora ku konektoru RJ45 rozbočovača.• Zapnite funkciu pripojenia k ethernetovej sieti LAN v systéme UEFI BIOS.• Zapnite adaptér ethernetovej siete LAN.<ol style="list-style-type: none">1. Prejdite na položku Ovládací panel a nastavte typ jeho zobrazenia na veľké ikony alebo malé ikony.2. Kliknite na položku Centrum sietí → Zmeniť nastavenie adaptéra.3. Kliknite pravým tlačidlom myši na ikonu adaptéra ethernetovej siete LAN a potom kliknite na položku Zapnúť.• Aktualizujte alebo znova nainštalujte ovládač adaptéra ethernetovej siete LAN.• Nainštalujte všetok sieťový softvér, ktorý potrebujete pre svoje sieťové prostredie. Skontrolujte spolu s administrátorom siete LAN, či máte k dispozícii požadovaný sieťový softvér.• Pre port prepínača a adaptér nastavte rovnaký duplexný režim. Ak ste nakonfigurovali adaptér na plne duplexný režim, zabezpečte, aby bol aj port prepínača nakonfigurovaný na plne duplexný režim. Nastavenie nesprávneho duplexného režimu môže viesť k zníženiu výkonu, strate údajov alebo strate pripojenia.
Ak sa model počítača podporujúci štandard Gigabit Ethernet používa pri rýchlosti 1 000 Mb/s, pripojenie k ethernetovej sieti LAN zlyhá alebo sa vyskytujú chyby.	Pripojte sieťový kábel k ethernetovému konektoru pomocou kabeláže kategórie 5 a rozbočovača alebo prepínača typu 100 BASE-T (nie typu 100 BASE-X).
Funkcia Wake On LAN (WOL) nefunguje.	Zapnite funkciu Wake On LAN v systéme UEFI BIOS.
Funkcia Wi-Fi nefunguje.	<ul style="list-style-type: none">• Zapnite funkciu Wi-Fi v systéme UEFI BIOS.• Zapnite všetky zariadenia Wi-Fi.<ol style="list-style-type: none">1. Kliknutím pravým tlačidlom myši na tlačidlo Štart otvorte kontextovú ponuku Štart.2. Kliknite na položku Správca zariadení. Ak sa zobrazí výzva, zadajte heslo správcu alebo uveďte potrebné informácie.3. Rozbalením položky Sieťové adaptéry zobrazte všetky sieťové zariadenia.4. Kliknite pravým tlačidlom myši na každé zariadenie Wi-Fi a potom kliknite na položku Povolíť zariadenie.• Zapnite funkciu Wi-Fi v nastaveniach systému Windows.<ol style="list-style-type: none">1. Otvorenie ponuky Štart.2. Kliknite na položky Nastavenia → Sieť a internet → Wi-Fi.

Problém	Riešenie
Funkcia Bluetooth nefunguje.	<p>3. Zapnite funkciu Wi-Fi.</p> <ul style="list-style-type: none"> • Aktualizujte alebo znova nainštalujte ovládač karty Wi-Fi. <hr/> <ul style="list-style-type: none"> • Zapnite funkciu Bluetooth v systéme UEFI BIOS. • Zapnite všetky zariadenia Bluetooth. <ol style="list-style-type: none"> 1. Kliknutím pravým tlačidlom myši na tlačidlo Štart otvorte kontextovú ponuku Štart. 2. Kliknite na položku Správca zariadení. Ak sa zobrazí výzva, zadajte heslo správcu alebo uveďte potrebné informácie. 3. Rozbalením položky Bluetooth zobrazte všetky zariadenia Bluetooth. Kliknite pravým tlačidlom myši na každé zariadenie Bluetooth a potom kliknite na položku Povoliť zariadenie. 4. Rozbalením položky Sietové adaptéry zobrazte všetky sieťové zariadenia. Kliknite pravým tlačidlom myši na každé zariadenie Bluetooth a potom kliknite na položku Povoliť zariadenie. • Zapnite rádiový modul Bluetooth. <ol style="list-style-type: none"> 1. Otvorenie ponuky Štart. 2. Kliknite na položky Nastavenia → Zariadenia → Bluetooth a iné zariadenia. 3. Zapnite funkciu Bluetooth kliknutím na príslušný vypínač. • Aktualizujte alebo znova nainštalujte ovládač Bluetooth.
Z náhlavnej súpravy alebo slúchadiel Bluetooth nepočuť žiadny zvuk.	Vyberte náhlavnú súpravu alebo slúchadlá Bluetooth ako predvolené zvukové výstupné zariadenie v rozšírených nastaveniach zvuku.

Problémy s výkonom

Problém	Riešenie
Na ukladačích jednotkách existujú nadmerne fragmentované súbory.	<p>Poznámka: V závislosti od veľkosti ukladačích jednotiek a množstva údajov, ktoré sú na nich uložené, môže proces defragmentácie disku trvať aj niekoľko hodín.</p> <ol style="list-style-type: none">1. Zatvorte všetky otvorené programy a okná.2. Otvorenie ponuky Štart.3. Kliknite na položky System → Prieskumník → Tento počítač.4. Kliknite pravým tlačidlom myši na jednotku C a potom kliknite na položku Vlastnosti.5. Kliknite na kartu Nástroje.6. Kliknite na položku Optimalizovať. Vyberte požadovanú jednotku a kliknite na položku Optimalizovať.7. Postupujte podľa pokynov na obrazovke.
Voľné miesto na ukladacej jednotke nie je dostatočné.	<ul style="list-style-type: none">• Odstráňte nepotrebné e-maily v zložkách doručenej pošty, odoslaných položiek a odstránených položiek svojej e-mailovej aplikácie.• Vyčistite jednotku C.<ol style="list-style-type: none">1. Otvorenie ponuky Štart.2. Kliknite na položky System → Prieskumník → Tento počítač.3. Kliknite pravým tlačidlom myši na jednotku C a potom kliknite na položku Vlastnosti.4. Skontrolujte množstvo voľného miesta a potom kliknite na položku Čistenie disku.5. Zobrazí sa zoznam kategórií nepotrebných súborov. Vyberte kategóriu, ktorú chcete odstrániť, a potom kliknite na tlačidlo OK.• Vypnite niektoré funkcie systému Windows alebo odstráňte niektoré nepotrebné programy.<ol style="list-style-type: none">1. Prejdite na položku Ovládací panel a nastavte typ jeho zobrazenia na veľké ikony alebo malé ikony.2. Kliknite na položku Programy a súčasti.3. Použite jeden z nasledujúcich postupov:<ul style="list-style-type: none">- Ak chcete vypnúť niektoré funkcie systému Windows, kliknite na položku Zapnúť alebo vypnúť súčasti systému Windows. Postupujte podľa pokynov na obrazovke.- Ak chcete odstrániť nepotrebné programy, vyberte program, ktorý chcete odstrániť, a potom kliknite na položku Odinštalovať alebo zmeniť alebo Odinštalovať.
Voľné miesto v pamäti nie je dostatočné.	<ul style="list-style-type: none">• Kliknite pravým tlačidlom myši na panel úloh a otvorte Správcu úloh. Potom ukončíte niektoré úlohy, ktoré nevykonávate.• Nainštalujte ďalšie pamäťové moduly.

Problémy s ukladacou jednotkou

Problém	Riešenie
V ponuke systému BIOS chýbajú niektoré alebo všetky ukladacie jednotky.	<ul style="list-style-type: none">• Uistite sa, že signálové a napájacie káble všetkých ukladacích jednotiek sú pripojené správne.• Skontrolujte, či je počítač správne nakonfigurovaný na podporu ukladacích jednotiek.<ul style="list-style-type: none">- Ak sú v počítači nainštalované ukladacie jednotky SATA, skontrolujte, či je nainštalovaný modul povolenia ukladacích jednotiek SATA (jednej až piatich).- Ak sú v počítači nainštalované ukladacie jednotky SAS, skontrolujte, či je nainštalovaný modul povolenia ukladacích jednotiek SAS (jednej až piatich) alebo adaptér LSI MegaRAID SAS.

Problémy s diskami CD alebo DVD

Problém	Riešenie
Disk CD alebo disk DVD nefunguje.	<ul style="list-style-type: none">• Uistite sa, že optická jednotka podporuje disk CD alebo DVD.• Skontrolujte, či je disk vložený správne (potlačou nahor).• Skontrolujte, či je disk, ktorý používate, čistý. Ak chcete odstrániť prach alebo odtlačky prstov, vyčistite disk jemnou látkou tak, že ho budete utierať smerom od stredu k okrajom. Utieranie disku krúživými pohybmi môže viesť k strate údajov.• Skontrolujte, či je napájací a signálový kábel bezpečne pripojený k jednotke.• Skontrolujte, či disk, ktorý používate, nie je poškriabaný alebo poškodený. Skúste vložiť iný disk, o ktorom viete, že funguje.• Ak máte nainštalované viaceré jednotky CD alebo DVD (alebo kombináciu jednotiek CD a DVD), skúste vložiť disk do inej jednotky. V niektorých prípadoch je k zvukovému podsystému pripojená iba jedna z týchto jednotiek.
Zavádzacie médium obnovy, ako je napríklad disk Product Recovery CD, sa nedá použiť na spustenie počítača.	<p>Uistite sa, že jednotka CD alebo DVD je v systéme UEFI BIOS nastavená ako zariadenie s najvyššou prioritou zavádzania.</p> <p>Poznámka: Pri niektorých modeloch počítačov je postupnosť spúšťacích zariadení nastavená natrvalo a nedá sa zmeniť.</p>
Namiesto videa na disku DVD sa zobrazila čierna obrazovka.	<ul style="list-style-type: none">• Reštartujte program prehrávača diskov DVD.• Skúste použiť nižšiu hodnotu rozlíšenia obrazovky alebo farebnej hĺbky.• Zatvorte všetky otvorené súbory a potom reštartujte počítač.
Film na disku DVD sa neprehráva.	<ul style="list-style-type: none">• Skontrolujte, či povrch disku nie je znečistený alebo poškriabaný.• Skontrolujte kódovanie oblasti na disku alebo obale. Možno bude potrebné kúpiť disk s kódovaním pre oblasť, v ktorej počítač používate.
Počas prehrávania filmu na disku DVD nepočuť žiadny zvuk alebo je zvuk prerušovaný.	<ul style="list-style-type: none">• Skontrolujte nastavenie ovládacích prvkov hlasitosti v počítači a na reproduktoroch.• Skontrolujte, či povrch disku nie je znečistený alebo poškriabaný.

Problém	Riešenie
	<ul style="list-style-type: none"> • Skontrolujte pripojenie všetkých káblov k reproduktorom. • Použite ponuku DVD pre video a vyberte inú zvukovú stopu.
Prehrávanie je pomalé alebo nie je plynulé.	<ul style="list-style-type: none"> • Vypnite všetky programy spustené na pozadí, ako je napríklad antivírusový program alebo motívy pracovnej plochy. • Skontrolujte, či je rozlíšenie videa nastavené na hodnotu nižšiu než 1 152 × 864 pixelov.
Zobrazilo sa hlásenie o neplatnom alebo nenájdenom disku.	<ul style="list-style-type: none"> • Skontrolujte, či je disk vložený do jednotky lesklou stranou nadol. • Skontrolujte, či je rozlíšenie videa nastavené na hodnotu nižšiu než 1 152 × 864 pixelov. • Uistite sa, že do príslušnej optickej jednotky je vložený disk DVD alebo CD. Napríklad nevkładajte disk DVD do jednotky, ktorá je určená iba na prehrávanie diskov CD.

Problémy so sériovým konektorom

Problém	Riešenie
Nie je možné získať prístup k sériovému konektoru.	<ul style="list-style-type: none"> • Pripojte sériový kábel k sériovému konektoru na počítači a k sériovému zariadeniu. Ak má sériové zariadenie vlastný napájací kábel, zapojte napájací kábel do uzemnenej elektrickej zásuvky. • Zapnite sériové zariadenie a udržiavajte ho online. • Nainštalujte všetky programy dodané so sériovým zariadením. Ďalšie informácie nájdete v dokumentácii dodanej so sériovým zariadením. • Ak ste pridali jeden adaptér sériového konektora, uistite sa, že adaptér je nainštalovaný správne.

Problémy so zariadením USB

Problém	Riešenie
Nie je možné získať prístup k zariadeniu USB.	<ul style="list-style-type: none"> • Pripojte kábel USB konektora USB k zariadeniu USB. Ak má zariadenie USB vlastný napájací kábel, zapojte napájací kábel do uzemnenej elektrickej zásuvky. • Zapnite zariadenie USB a udržiavajte ho online. • Nainštalujte všetky ovládače zariadenia alebo programy dodané so zariadením USB. Ďalšie informácie nájdete v dokumentácii dodanej so zariadením USB. • Odpojením a opätovným pripojením konektora USB obnovte pôvodné nastavenie zariadenia USB. • Skontrolujte, či je v systéme UEFI BIOS vypnutá funkcia Smart USB Protection.

Problémy so softvérom

Problém	Riešenie
Niektoré programy nepracujú tak, ako sa očakáva.	<ol style="list-style-type: none">1. Skontrolujte, či problém spôsobuje program.<ol style="list-style-type: none">a. Skontrolujte, či je softvér kompatibilný s počítačom. Ďalšie informácie nájdete v dokumentácii dodanej so softvérom.b. Overte, či iný softvér v vašom počítači funguje správne.c. Overte, či softvér, ktorý chcete použiť, funguje v inom počítači.2. Ak problém spôsobuje program:<ul style="list-style-type: none">• Pozrite si tlačенú dokumentáciu dodanú s programom alebo systém pomoci pre daný program.• Aktualizujte program.• Program odinštalujte a potom ho znova nainštalujte. Ak chcete prevziať program, ktorý je predinštalovaný v počítači, prejdite na adresu https://pcsupport.lenovo.com a postupujte podľa pokynov na obrazovke.

Diagnostika

Diagnostické riešenia umožňujú testovať hardvérové komponenty a hlásiť nastavenia riadené operačným systémom, ktoré narúšajú správne fungovanie počítača.

Diagnostické nástroje od spoločnosti Lenovo

Informácie o diagnostických nástrojoch Lenovo nájdete v:
<https://pcsupport.lenovo.com/lenovodiagnosicsolutions>

Aplikácia Vantage

V počítači je predinštalovaná aplikácia Vantage. Diagnostika problémov s aplikáciou Vantage:

1. Do vyhľadávacieho poľa systému Windows zadajte výraz Vantage a stlačte kláves Enter.
2. Postupujte podľa pokynov na obrazovke a spustite kontrolu hardvéru.

Ak problém nevíete izolovať a opraviť ani po spustení aplikácie Vantage, uložte a vytlačte súbory denníka, ktoré program vytvoril. Tieto súbory denníka možno budete potrebovať, keď budete hovoriť so zástupcom technickej podpory spoločnosti Lenovo.

Obnovenie

Táto časť obsahuje informácie o obnovení v operačnom systéme Windows 10. Nezabudnite si prečítať pokyny na obrazovke a postupujte podľa nich. V priebehu obnovenia sa môžu vymazať údaje v počítači. Ak chcete zabrániť strate údajov, vytvorte si záložné kópie všetkých údajov, ktoré si chcete ponechať.

Obnovenie systémových súborov a nastavenia podľa skoršieho bodu

1. Prejdite na položku **Ovládací panel** a nastavte typ jeho zobrazenia na veľké ikony alebo malé ikony.
2. Kliknite na položku **Obnovenie** → **Otvoriť nástroj Obnovovanie systému**. Potom postupujte podľa pokynov na obrazovke.

Obnovenie súborov zo zálohy

Poznámka: Ak na obnovenie súborov zo zálohy použijete nástroj História súborov, uistite sa, že ste údaje predtým záložovali pomocou tohto nástroja.

1. Prejdite na položku **Ovládací panel** a nastavte typ jeho zobrazenia na veľké ikony alebo malé ikony.
2. Kliknite na položky **História súborov** → **Obnoviť osobné súbory**. Potom postupujte podľa pokynov na obrazovke.

Vynulovanie nastavenia počítača

Počas obnovenia nastavení si môžete ponechať súbory alebo ich môžete odstrániť pri ďalšej inštalácii operačného systému.

Poznámka: Položky grafického používateľského rozhrania sa môžu bez upozornenia zmeniť.

1. Otvorte ponuku **Štart** a kliknite na položky **Nastavenie** → **Aktualizácia a zabezpečenie** → **Obnovenie**.
2. V časti **Obnoviť výrobné nastavenia počítača** kliknite na položku **Začíname**.
3. Vynulujte nastavenia počítača podľa pokynov na obrazovke.

Používanie rozšírených možností

1. Otvorte ponuku **Štart** a kliknite na položky **Nastavenie** → **Aktualizácia a zabezpečenie** → **Obnovenie**.
2. V časti **Rozšírené spustenie** kliknite na položky **Reštartovať teraz** → **Riešenie problémov** → **Rozšírené možnosti**.
3. Vyberte si preferovanú možnosť a potom postupujte podľa pokynov na obrazovke.

Automatické obnovenie systému Windows

Poznámka: Uistite sa, že počas procesu obnovy je počítač pripojený k napájacímu adaptéru.

Prostredie na obnovenie systému Windows počítača funguje nezávisle od operačného systému Windows 10. Umožňuje vám obnoviť alebo opraviť operačný systém aj v prípade, že sa operačný systém Windows 10 nespustí.

Po dvoch neúspešných pokusoch o zavedenie nasledujúcich za sebou sa automaticky spustí prostredie na obnovenie systému Windows. Potom môžete vybrať možnosti opravy a obnovenia podľa pokynov na obrazovke.

Vytvorenie a používanie zariadenia USB na obnovenie

Odporúča sa čo najskôr vytvoriť jednotku USB obnovenia na zálohovanie programov na obnovenie systému Windows. Pomocou jednotky USB obnovenia môžete diagnostikovať a odstraňovať problémy aj v prípade poškodenia predinštalovaných programov na obnovenie systému Windows. Ak ste ako preventívne opatrenie nevytvorili jednotku USB obnovenia, môžete kontaktovať Centrum podpory zákazníkov spoločnosti Lenovo a zakúpiť si ju od spoločnosti Lenovo. Zoznam telefónnych čísel podpory spoločnosti Lenovo pre svoju krajinu alebo región nájdete na adrese:

<https://pcsupport.lenovo.com/supportphonenumber>

Vytvorenie jednotky USB obnovenia

Upozornenie: V procese vytvárania sa odstráni všetky údaje uložené na jednotke USB. Ak chcete zabrániť strate údajov, vytvorte si záložné kópie všetkých údajov, ktoré si chcete ponechať.

1. Uistite sa, že počítač je pripojený k napájacímu adaptéru.
2. Pripravte jednotku USB s kapacitou minimálne 16 GB. Skutočná kapacita zariadenia USB závisí od veľkosti obrazu na obnovenie.
3. Pripojte pripravenú jednotku USB k počítaču.
4. Do poľa vyhľadávania zadajte text recovery. Potom kliknite na tlačidlo **Vytvoriť jednotku na obnovenie**.
5. V okne Kontrola používateľských kont kliknite na tlačidlo **Áno**, aby sa mohol spustiť program Recovery Media Creator.
6. V okne Jednotka obnovenia vytvorte jednotku USB obnovy podľa pokynov na obrazovke.

Používanie jednotky USB obnovenia

Ak sa počítač nedá spustiť, najprv skúste problém vyriešiť sami pomocou informácií, ktoré obsahuje Kapitola 8 „Pomoc a podpora“ na stránke 53. Ak problém pretrváva, počítač obnovte pomocou jednotky USB obnovenia.

1. Uistite sa, že počítač je pripojený k napájacímu adaptéru.
2. Pripojte jednotku USB obnovenia k počítaču.
3. Zapnite alebo reštartujte počítač. Po zobrazení obrazovky s logom stlačte kláves F12. Otvorí sa okno Boot Menu.
4. Vyberte jednotku USB obnovenia ako zavádzacie zariadenie. Potom podľa pokynov na obrazovke dokončíte proces.

Aktualizácia ovládača zariadenia

Upozornenie: Pri opätovnej inštalácii ovládačov zariadení sa zmení aktuálna konfigurácia počítača.

Najnovšie ovládače by ste mali pre komponent prevziať vtedy, ak spozorujete slabý výkon tohto komponentu alebo ak ste komponent pridali. Tým sa môže vylúčiť ovládač ako možná príčina problému. Jedným z nasledujúcich spôsobov prevezmite a nainštalujte najnovší ovládač zariadenia:

- Prostredníctvom aplikácie Vantage:

Otvorte aplikáciu Vantage a skontrolujte dostupné balíky aktualizácií. Ak je k dispozícii najnovší balík aktualizácií systému UEFI BIOS, podľa pokynov na obrazovke ho prevezmite a nainštalujte.

- Z webovej lokality podpory spoločnosti Lenovo:

Prejdite na adresu <https://pcsupport.lenovo.com> a vyberte položku pre váš počítač. Podľa pokynov na obrazovke prevezmite a nainštalujte potrebné ovládače a softvér.

Kapitola 7. Výmena dielcov CRU

Dielce vymeniteľné zákazníkom (CRU) sú dielce, ktoré môže zákazník sám rozširovať alebo vymieňať. Počítače Lenovo obsahujú nasledujúce typy dielcov CRU:

- **Dielce CRU inštalovateľné zákazníkom:** Ide o dielce, ktoré si zákazník môže jednoducho inštalovať alebo vymeniť sám alebo tým za poplatok môže poveriť vyškoleného servisného technika.
- **Dielce CRU s voliteľným servisom:** Ide o dielce, na ktorých inštaláciu či výmenu zákazník potrebuje väčšie zručnosti. Vyškolení servisní technici môžu zabezpečiť službu inštalácie či výmeny súčastí v rámci záruky, ktorá sa vzťahuje na zariadenie zákazníka.

Ak sa rozhodnete pre inštaláciu dielcov CRU, spoločnosť Lenovo vám dodá príslušné dielce CRU. Informácie o dielcoch CRU a ich výmene sa dodávajú spolu s produktom a spoločnosť Lenovo ich na požiadanie dá kedykoľvek k dispozícii. Spoločnosť Lenovo od vás môže žiadať vrátenie chybného dielca nahradeného dielcom CRU. Ak sa vyžaduje vrátenie dielca: 1) k náhradnému dielcu CRU budú priložené pokyny na vrátenie, predplatená sprievodka a prepravný obal a 2) náhradný dielec CRU môže byť účtovaný, ak spoločnosti Lenovo nebude doručený chybný dielec do tridsiatich (30) dní od prijatia náhradného dielca CRU. Podrobné informácie nájdete v dokumentácii o obmedzenej záruke spoločnosti Lenovo na adrese:

https://www.lenovo.com/warranty/llw_02

Zoznam dielcov CRU

Toto je zoznam dielcov CRU počítača.

Dielce CRU inštalovateľné zákazníkom

- Kryt počítača
- Predný panel
- Jednotka pevného disku*
- Chladič pre SSD jednotku M.2*
- Klávesnica*
- Jednotka SSD M.2*
- Držiak jednotky SSD M.2*
- Pamäťový modul
- Myš*
- Optická jednotka*
- Držiak optickej jednotky*
- Karta PCI Express*
- Napájací kábel
- Inteligentná príchytká káblov*

Dielce CRU s voliteľným servisom

- Gombíková batéria
- Zdroj napájania

* pri vybratých modeloch

Odstránenie alebo výmena dielcov CRU

Táto časť obsahuje pokyny na demontáž alebo výmenu dielcov CRU.

Kryt počítača

Nevyhnutá podmienka

Skôr než začnete, prečítajte si časť *Všeobecné poznámky o bezpečnosti a súlade s predpismi* a vytlačte si nasledujúce pokyny.

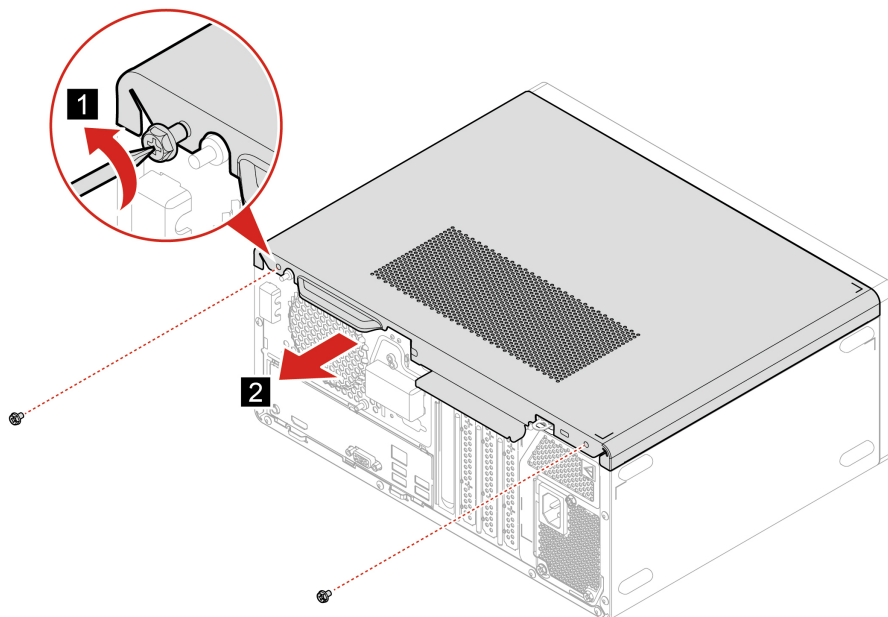


Skôr než otvoríte kryt počítača, vypnite počítač a počkajte niekoľko minút, kým počítač nevychladne.

Ak chcete získať prístup, postupujte takto:

1. Vypnite počítač a odpojte všetky pripojené zariadenia a káble.
2. Odpojte všetky napájacie káble od elektrických zásuviek a aj všetky káble od počítača.
3. Odomknite akékoľvek uzamykacie zariadenie, ktoré zabezpečuje kryt počítača.

Postup demontáže



Predný panel

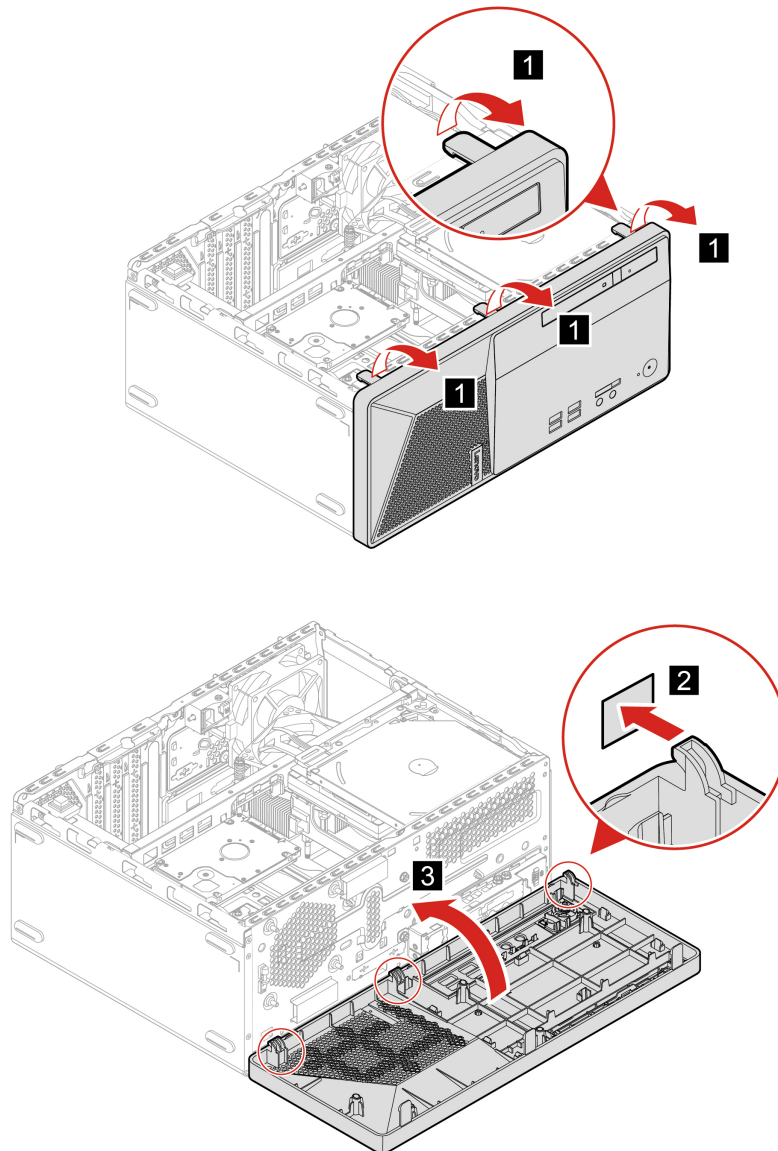
Nevyhnutá podmienka

Skôr než začnete, prečítajte si časť *Všeobecné poznámky o bezpečnosti a súlade s predpismi* a vytlačte si nasledujúce pokyny.

Ak chcete získať prístup, postupujte takto:

1. Demontujte kryt počítača. Pozrite si časť „Kryt počítača“ na stránke 38.

Postup výmeny



Optická jednotka

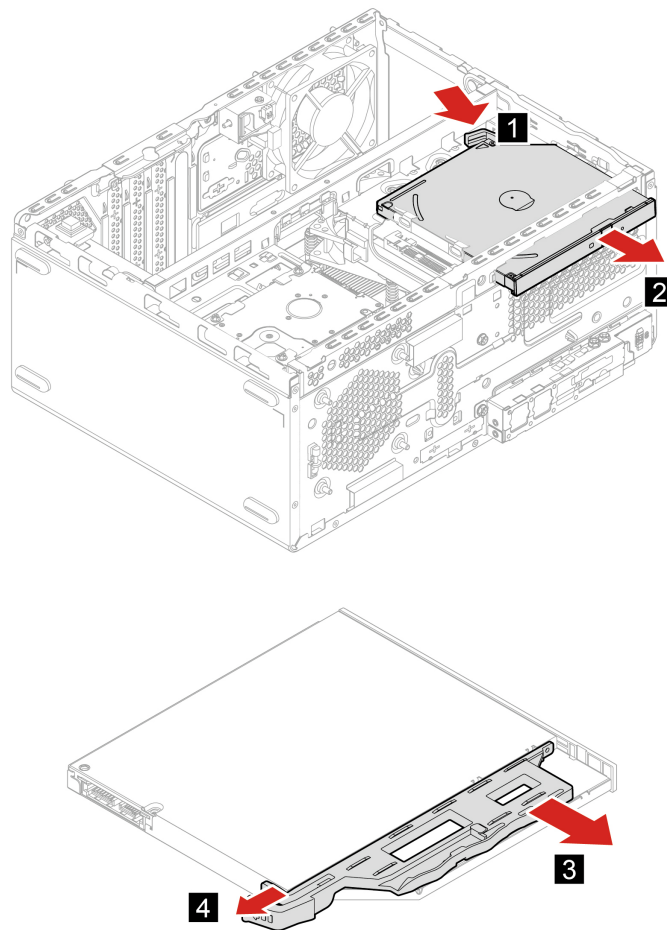
Nevyhnutá podmienka

Skôr než začnete, prečítajte si časť *Všeobecné poznámky o bezpečnosti a súlade s predpismi* a vytlačte si nasledujúce pokyny.

Ak chcete získať prístup, postupujte takto:

1. Demontujte kryt počítača. Pozrite si časť „Kryt počítača“ na stránke 38.
2. Odstráňte predný panel. Pozrite si časť „Predný panel“ na stránke 38.
3. Odpojte signálový kábel a napájací kábel od optickej jednotky.

Postup demontáže



Konzola s pozíciami pre jednotky

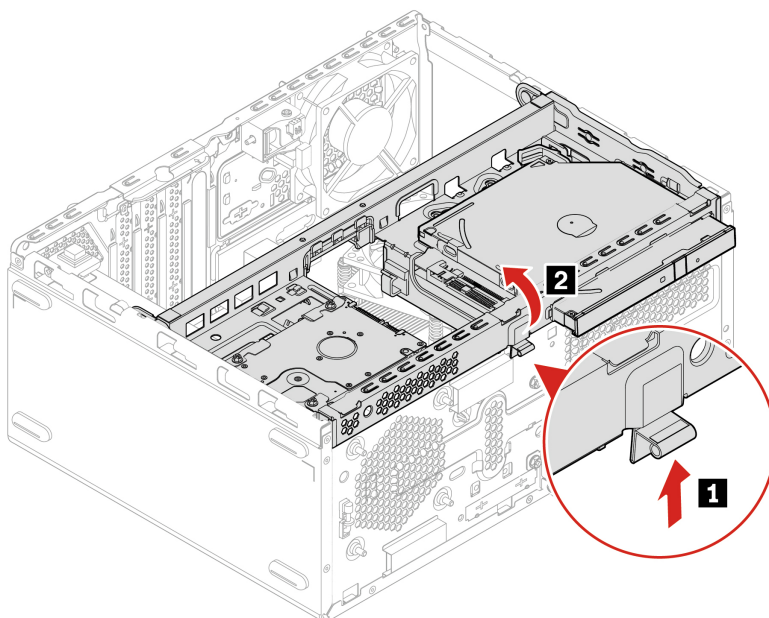
Nevyhnutá podmienka

Skôr než začnete, prečítajte si časť *Všeobecné poznámky o bezpečnosti a súlade s predpismi* a vytlačte si nasledujúce pokyny.

Ak chcete získať prístup, postupujte takto:

1. Demontujte kryt počítača. Pozrite si časť „Kryt počítača“ na stránke 38.
2. Odstráňte predný panel. Pozrite si časť „Predný panel“ na stránke 38.

Postup demontáže



Jednotka pevného disku

Nevyhnutá podmienka

Skôr než začnete, prečítajte si časť *Všeobecné poznámky o bezpečnosti a súlade s predpismi* a vytlačte si nasledujúce pokyny.

Upozornenie: Interná ukladacia jednotka je citlivá. Nesprávna manipulácia môže spôsobiť poškodenie a trvalú stratu údajov. Pri manipulácii s internou ukladacou jednotkou sa riadte nasledujúcimi pokynmi:

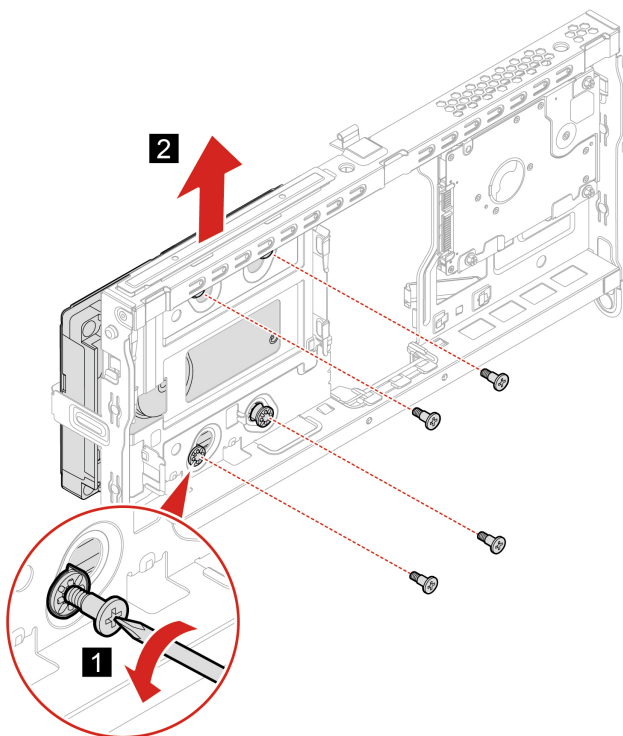
- Internú ukladaciu jednotku vymeňte len z dôvodu jej inovácie alebo opravy. Interná ukladacia jednotka nie je určená na časté zmeny ani výmeny.
- Pred výmenou internej ukladacej jednotky si vytvorte záložné kópie všetkých údajov, ktoré si chcete ponechať.
- Nedotýkajte sa okraja internej ukladacej jednotky s kontaktmi. V opačnom prípade sa môže interná ukladacia jednotka poškodiť.
- Netlačte na internú ukladaciu jednotku.
- Internú ukladaciu jednotku nevystavujte fyzickým otrasom ani vibráciám. Internú ukladaciu jednotku položte na mäkký materiál, napríklad na handričku, aby absorbovala fyzické otrasy.

Ak chcete získať prístup, postupujte takto:

1. Demontujte kryt počítača. Pozrite si časť „Kryt počítača“ na stránke 38.
2. Odstráňte predný panel. Pozrite si časť „Predný panel“ na stránke 38.
3. Odstránenie držiaka optickej jednotky, ak je namontovaný. Pozrite si časť „Optická jednotka“ na stránke 39.
4. Odstráňte konzolu s pozíciami pre jednotky. Pozrite si časť „Konzola s pozíciami pre jednotky“ na stránke 40.

5. Odpojte signálový kábel a napájací kábel od jednotky pevného disku.

Postup demontáže

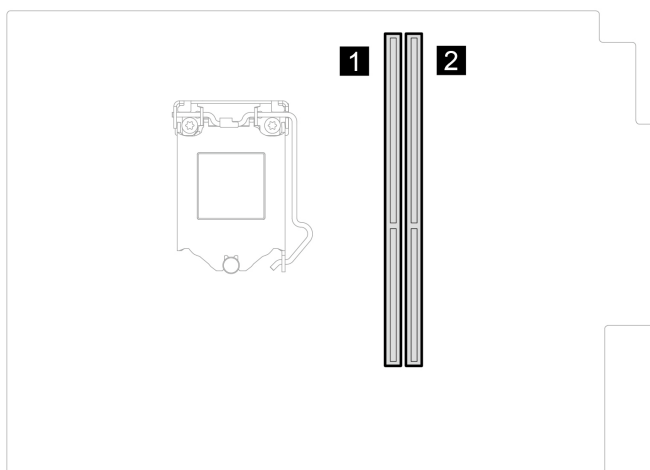


Pamäťový modul

Nevyhnutá podmienka

Skôr než začnete, prečítajte si časť *Všeobecné poznámky o bezpečnosti a súlade s predpismi* a vytlačte si nasledujúce pokyny.

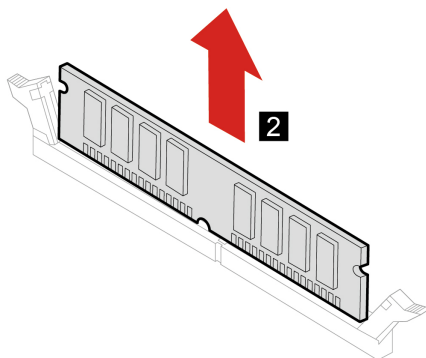
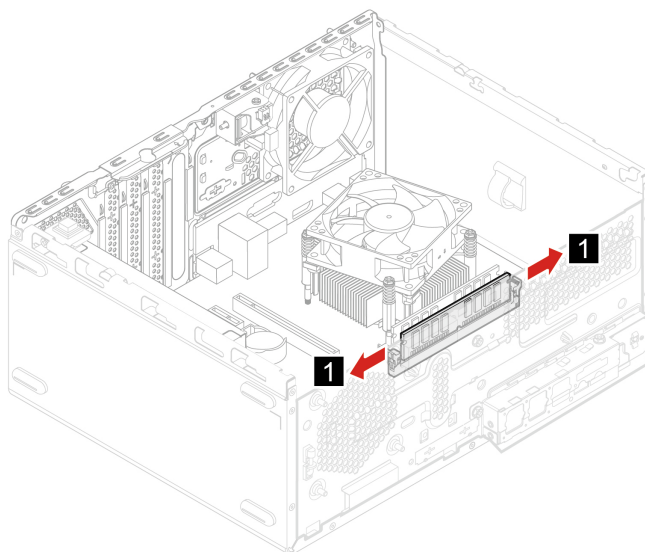
Dodržite poradie inštalácie pamäťových modulov zobrazené na nasledujúcom obrázku.

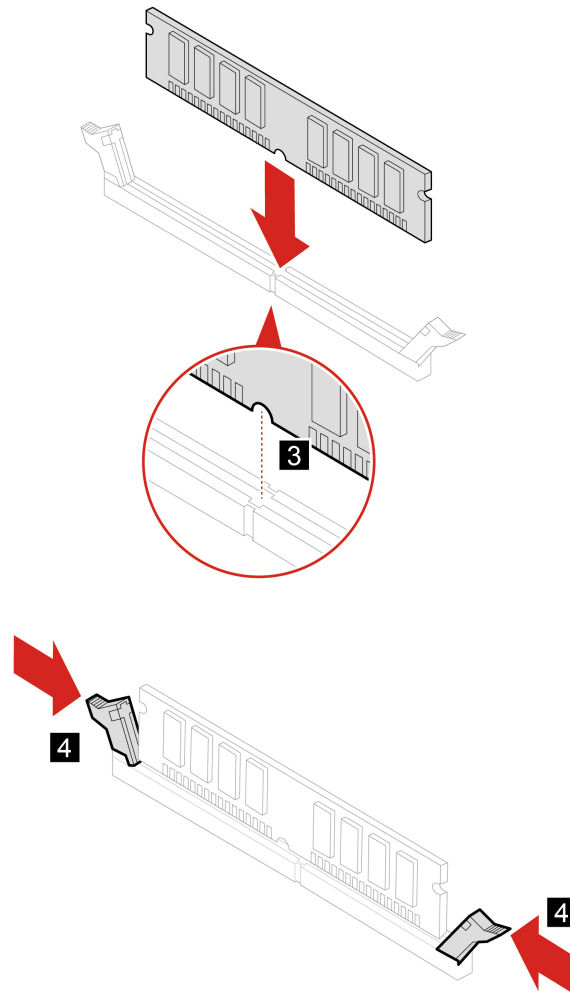


Ak chcete získať prístup, postupujte takto:

1. Demontujte kryt počítača. Pozrite si časť „Kryt počítača“ na stránke 38.
2. Odstráňte predný panel. Pozrite si časť „Predný panel“ na stránke 38.
3. Odstráňte konzolu s pozíciami pre jednotky. Pozrite si časť „Konzola s pozíciami pre jednotky“ na stránke 40.

Kroky pri výmene





Gombíková batéria

Nevyhnutá podmienka

Skôr než začnete, prečítajte si časť *Všeobecné poznámky o bezpečnosti a súlade s predpismi* a vytlačte si nasledujúce pokyny.

Počítač obsahuje špeciálny typ pamäte, ktorá uchováva dátum, čas a nastavenia vstavaných funkcií, napríklad priradenia (konfigurácie) paralelného konektora. Po vypnutí počítača tieto informácie pomáha uchovávať gombíková batéria.

Gombíková batéria zvyčajne nevyžaduje nabíjanie ani údržbu. Žiadna gombíková batéria však nevydrží navždy. Ak gombíková batéria zlyhá, údaje o dátume a čase sa vymažú. Pri zapnutí počítača sa zobrazí chybové hlásenie.

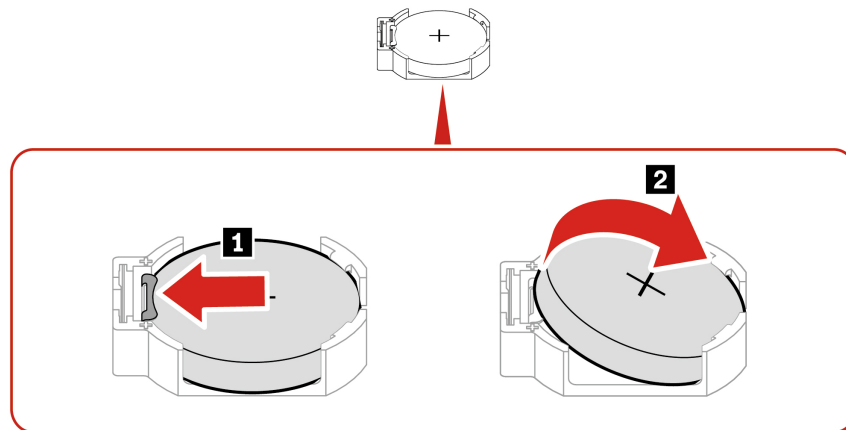
Pokyny na likvidáciu gombíkovej batérie nájdete v časti *Poznámka o gombíkovej lítiovej batérii* v dokumente *Príručka o bezpečnosti a zárukách*.

Ak chcete získať prístup, postupujte takto:

1. Demontujte kryt počítača. Pozrite si časť „Kryt počítača“ na stránke 38.
2. Odstráňte predný panel. Pozrite si časť „Predný panel“ na stránke 38.

3. Odstráňte konzolu s pozíciami pre jednotky. Pozrite si časť „Konzola s pozíciami pre jednotky“ na stránke 40.

Postup demontáže



Poznámka: Po vložení novej gombíkovej batérie obnovte systémový dátum a čas v ponuke systému UEFI BIOS.

Karta PCI Express

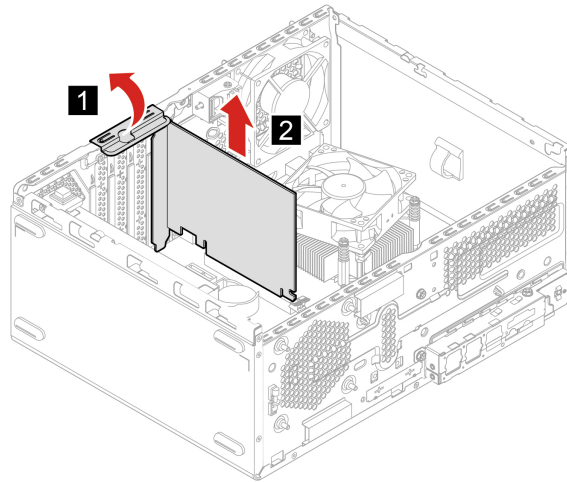
Nevyhnutá podmienka

Skôr než začnete, prečítajte si časť *Všeobecné poznámky o bezpečnosti a súlade s predpismi* a vytlačte si nasledujúce pokyny.

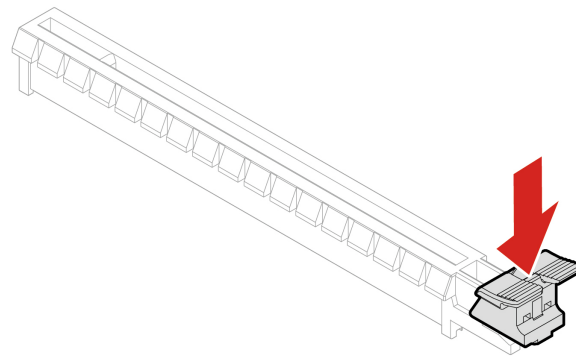
Ak chcete získať prístup, postupujte takto:

1. Demontujte kryt počítača. Pozrite si časť „Kryt počítača“ na stránke 38.
2. Odstráňte predný panel. Pozrite si časť „Predný panel“ na stránke 38.
3. Odstráňte konzolu s pozíciami pre jednotky. Pozrite si časť „Konzola s pozíciami pre jednotky“ na stránke 40.

Postup demontáže



Poznámka: Ak je karta na mieste zaistená západkou, podľa obrázka stlačte západku a uvoľnite ju. Potom opatrne vyberte kartu zo slotu.



Chladič a jednotka SSD M.2

Nevyhnutá podmienka

Skôr než začnete, prečítajte si časť *Všeobecné poznámky o bezpečnosti a súlade s predpismi* a vytlačte si nasledujúce pokyny.



Chladič môže byť veľmi horúci. Skôr než otvoríte kryt počítača, vypnite počítač a počkajte niekoľko minút, kým počítač nevychladne.

Upozornenie: Jednotka SSD M.2 je citlivé zariadenie. Nesprávna manipulácia môže spôsobiť poškodenie a trvalú stratu údajov. Pri manipulácii s jednotkou SSD M.2 sa riadte nasledujúcimi pokynmi:

- Jednotku SSD M.2 vymeňte len z dôvodu jej inovácie alebo opravy. Jednotka SSD M.2 nie je určená na časté zmeny ani výmeny.
- Pred výmenou jednotky SSD M.2 si vytvorte záložné kópie všetkých údajov, ktoré si chcete ponechať.

- Nedotýkajte sa okraja jednotky SSD M.2 s kontaktmi. V opačnom prípade sa môže jednotka SSD M.2 poškodiť.
- Netlačte na jednotku SSD M.2.
- Jednotku SSD M.2 nevystavujte fyzickým otrasom ani vibráciám. Jednotku SSD M.2 položte na mäkký materiál, napríklad na handričku, aby absorbovala fyzické otrasy.

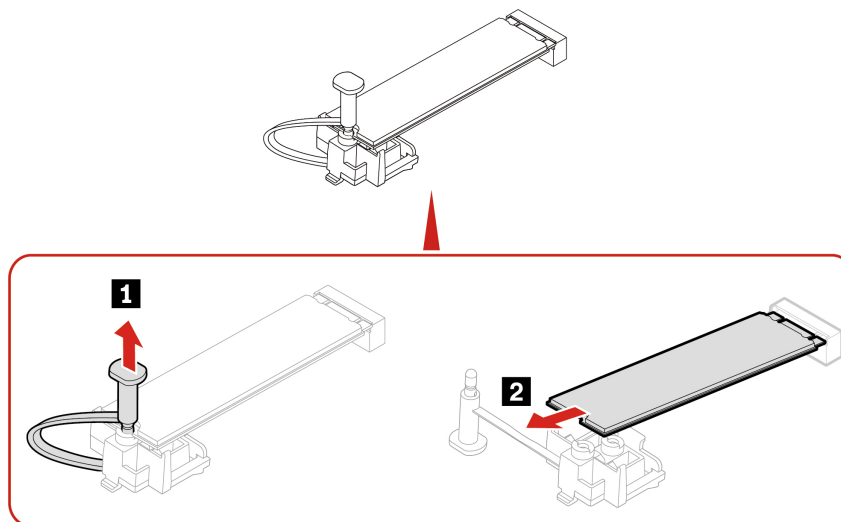
Ak chcete získať prístup, postupujte takto:

1. Demontujte kryt počítača. Pozrite si časť „Kryt počítača“ na stránke 38.
2. Odstráňte predný panel. Pozrite si časť „Predný panel“ na stránke 38.
3. Odstráňte konzolu s pozíciami pre jednotky. Pozrite si časť „Konzola s pozíciami pre jednotky“ na stránke 40.

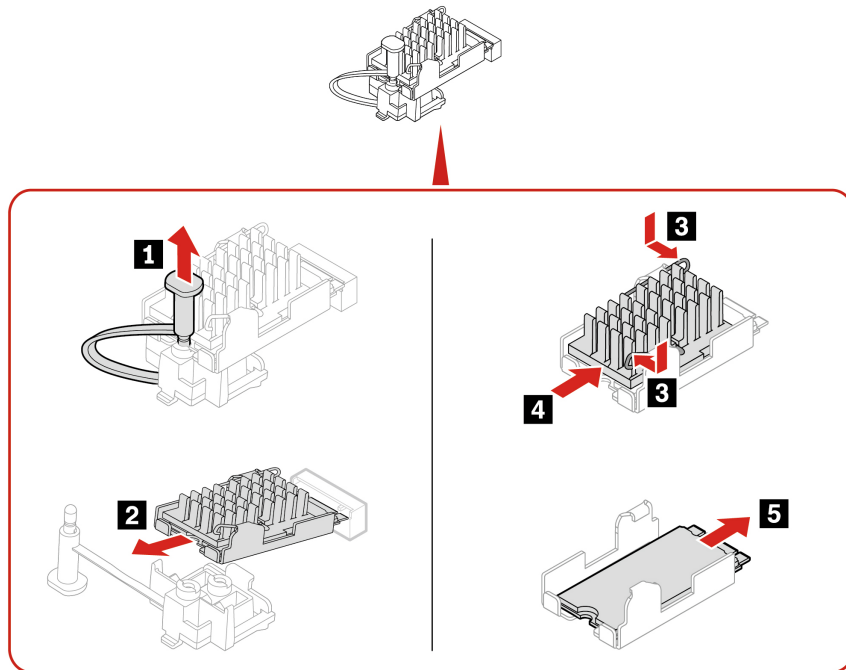
Postup demontáže

Demontujte jednotku SSD M.2 a chladič (ak je namontovaný) podľa modelu počítača.

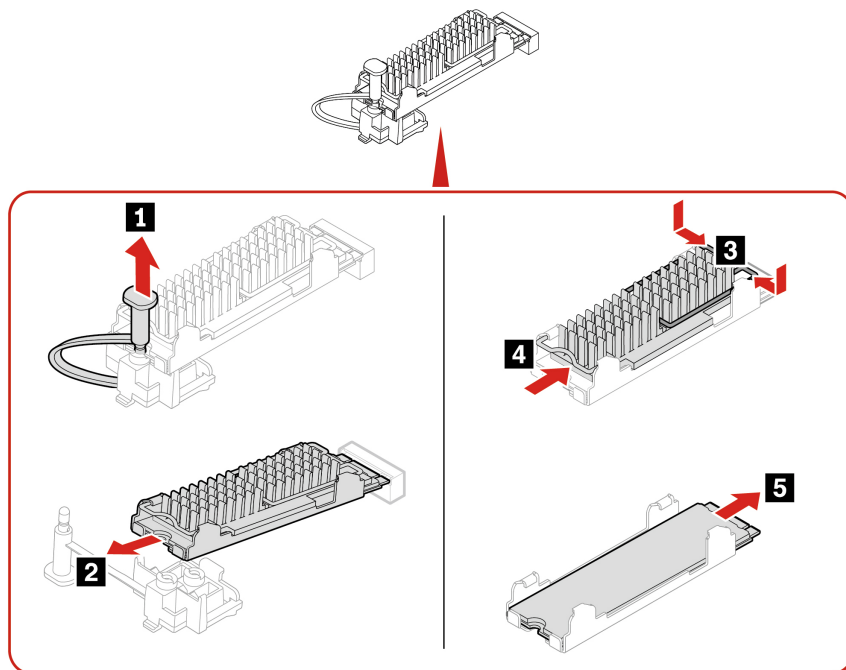
- Pri počítačoch bez chladiča pre jednotku SSD M.2 postupujte takto:



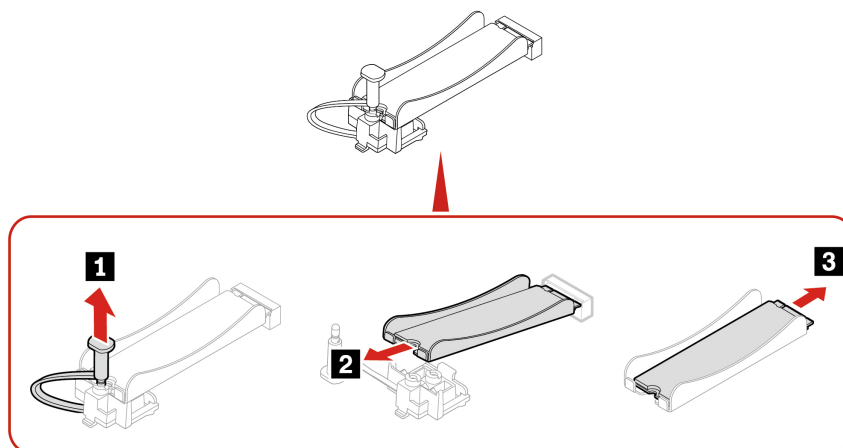
- Pri počítačoch s chladičom pre jednotku SSD M.2 vykonajte v závislosti od modelu počítača jeden z nasledovných krokov:
 - Typ 1



- Typ 2



- Typ 3



Poznámka: Pri inštalácii jednotky SSD M.2 a chladiča odstráňte fóliu, ktorá zakrýva na chladiacu podložku (ak sa používa).

Držiak jednotky SSD M.2

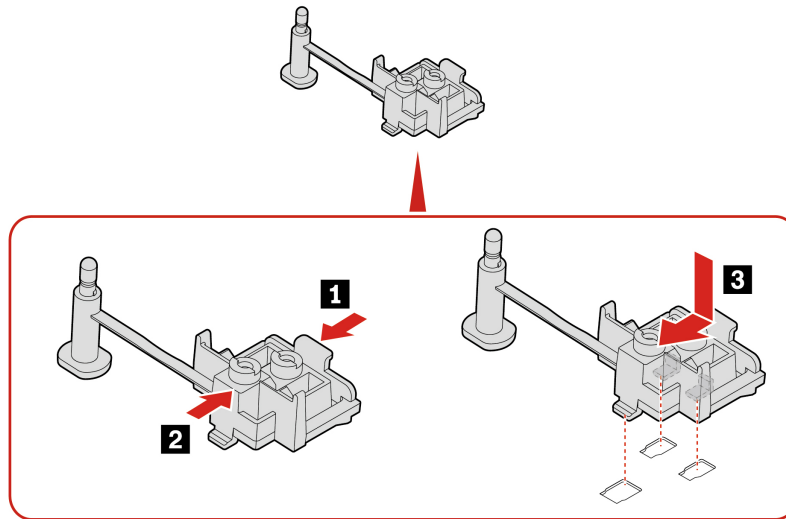
Nevyhnutá podmienka

Skôr než začnete, prečítajte si časť *Všeobecné poznámky o bezpečnosti a súlade s predpismi* a vytlačte si nasledujúce pokyny.

Ak chcete získať prístup, postupujte takto:

1. Demontujte kryt počítača. Pozrite si časť „Kryt počítača“ na stránke 38.
2. Odstráňte predný panel. Pozrite si časť „Predný panel“ na stránke 38.
3. Odstráňte konzolu s pozíciami pre jednotky. Pozrite si časť „Konzola s pozíciami pre jednotky“ na stránke 40.
4. Odstráňte konzolu s pozíciami pre jednotky. Pozrite si časť „Chladič a jednotka SSD M.2“ na stránke 46.

Postup demontáže



Zdroj napájania

Nevyhnutá podmienka

Skôr než začnete, prečítajte si časť *Všeobecné poznámky o bezpečnosti a súlade s predpismi* a vytlačte si nasledujúce pokyny.

Aj keď sa v počítači po odpojení napájacieho kábla od zdroja napájania nenachádzajú žiadne pohyblivé dielce, kvôli zvýšeniu vašej bezpečnosti berte na vedomie nasledujúce varovania.



Dbajte na dostatočnú vzdialenosť prstov a iných častí tela od nebezpečných pohyblivých častí. Ak dôjde k zraneniu, okamžite vyhľadajte zdravotnú pomoc. Nikdy neodstraňujte kryt zo zdroja napájania ani zo žiadneho iného dielca označeného nasledujúcim štítkom.

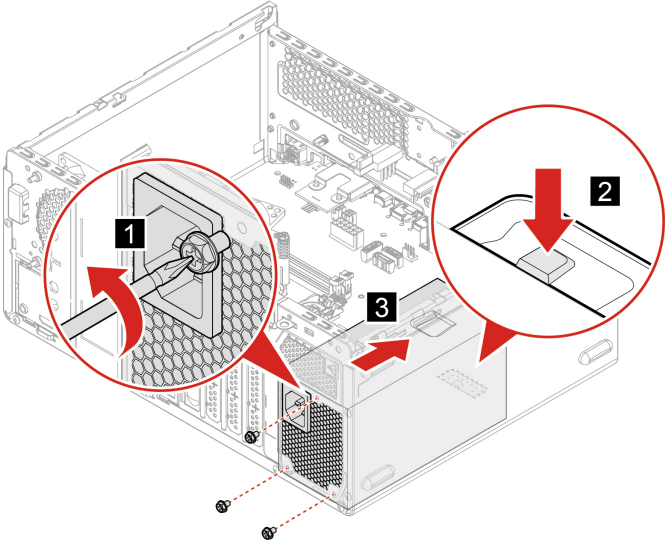


Vnútri každého komponentu, na ktorom je tento štítok, sú nebezpečné úrovne napätia, prúdu a energie. Vnútri týchto komponentov sa nenachádzajú žiadne využiteľné súčasti. Ak máte podozrenie, že niektorý z týchto dielcov nefunguje správne, kontaktujte servisného technika.

Ak chcete získať prístup, postupujte takto:

1. Demontujte kryt počítača. Pozrite si časť „Kryt počítača“ na stránke 38.
2. Odstráňte predný panel. Pozrite si časť „Predný panel“ na stránke 38.
3. Odstráňte konzolu s pozíciami pre jednotky. Pozrite si časť „Konzola s pozíciami pre jednotky“ na stránke 40.
4. Od systémovej dosky odpojte káble zdroja napájania.

Postup demontáže



Kapitola 8. Pomoc a podpora

Svojpomocné zdroje

Ak chcete získať ďalšie informácie o počítači a riešení problémov použite nasledujúce svojpomocné zdroje.

Zdroje informácií	Ako získať prístup?
Riešenie problémov a najčastejšie otázky	<ul style="list-style-type: none">• https://www.lenovo.com/tips• https://forums.lenovo.com
Informácie o zjednodušení ovládania	https://www.lenovo.com/accessibility
Vynulovanie alebo obnovenie nastavení systému Windows	<ul style="list-style-type: none">• Použiť možnosti obnovy od spoločnosti Lenovo.<ol style="list-style-type: none">1. Prejdite na stránku https://support.lenovo.com/HowToCreateLenovoRecovery.2. Postupujte podľa pokynov na obrazovke.• Použiť možnosti obnovenia v systéme Windows.<ol style="list-style-type: none">1. Prejdite na adresu https://pcsupport.lenovo.com.2. Zistite svoj počítač alebo vyberte model svojho počítača ručne.3. Prejdite do ponuky riešenia problémov, aby ste diagnostikovali operačný systém a získali pokyny na obnovenie.
Aplikáciu Vantage použite na: <ul style="list-style-type: none">• Konfigurovanie nastavení zariadení,• Prevzatie a inštaláciu aktualizácií systému UEFI BIOS, ovládačov a firmvéru,• Zabezpečenie počítača pred vonkajšími hrozbami,• Diagnostiku problémov s hardvérom,• Kontrolu stavu záruky počítača,• Zobraziť <i>Používateľskú príručku</i> a užitočné články.	Do poľa vyhľadávania systému Windows zadajte text Vantage.
Poznámka: Dostupné funkcie sa líšia v závislosti od modelu počítača.	
Produktová dokumentácia: <ul style="list-style-type: none">• <i>Príručka o bezpečnosti a zárukách</i>• <i>Všeobecné poznámky o bezpečnosti a súlade s predpismi</i>• <i>Príručka o nastavení</i>• Táto <i>Používateľská príručka</i>• <i>Regulačné vyhlásenie</i>	Prejdite na adresu https://pcsupport.lenovo.com . Potom podľa pokynov na obrazovke odfiltrujte požadovanú dokumentáciu.

Zdroje informácií	Ako získať prístup?
<p>Na webovej lokalite podpory spoločnosti Lenovo sa nachádzajú najnovšie informácie o technickej podpore týchto typov:</p> <ul style="list-style-type: none"> • Ovládače a softvér • Diagnostické riešenia • Záruka na produkty a záručný servis • Podrobnosti o produktoch a dielcoch • Databáza vedomostí a najčastejšie otázky 	<p>https://pcsupport.lenovo.com</p>
<p>Informácie pomocníka systému Windows</p>	<ul style="list-style-type: none"> • Do vyhľadávacieho poľa systému Windows zadajte výraz Získať pomoc alebo Tipy a stlačte kláves Enter. • Použite službu Windows Search alebo osobnú asistentku Cortana®. • Webová lokalita technickej podpory spoločnosti Microsoft: https://support.microsoft.com

Kontaktovanie spoločnosti Lenovo

Ak nedokážete problém vyriešiť a potrebujete pomoc, požiadajte o pomoc centrum podpory zákazníkov spoločnosti Lenovo.

Skôr než budete kontaktovať spoločnosť Lenovo

Pred kontaktovaním spoločnosti Lenovo si pripravte tieto údaje:

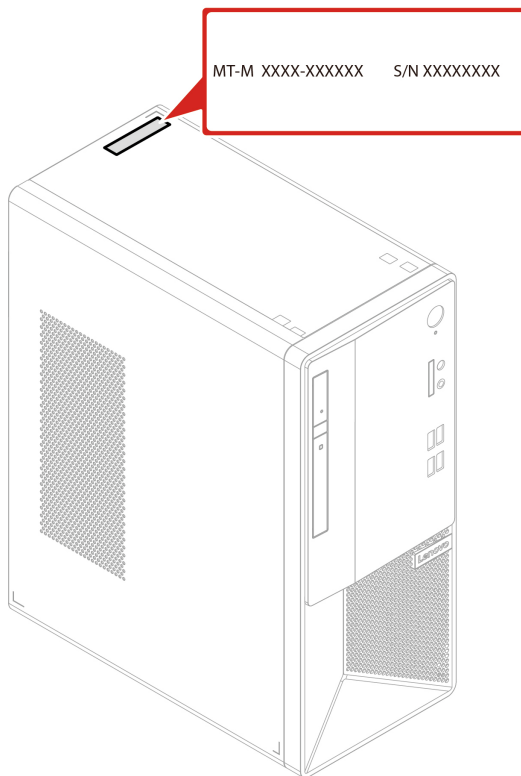
1. Zaznamenanie príznakov a podrobností problému:

- V čom spočíva problém? Ide o trvalý problém alebo sa problém vyskytuje iba občas?
- Zobrazuje sa nejaké chybové hlásenie alebo kód chyby?
- Aký operačný systém používate? Ktorú verziu?
- Ktoré softvérové aplikácie boli spustené, keď sa vyskytol daný problém?
- Možno problém reprodukovat? Ak áno, ako?

2. Zaznamenanie informácií o systéme:

- Názov produktu
- Typ a sériové číslo zariadenia

Na nasledujúcom obrázku vidno umiestnenie štítku s informáciami o type počítača a sériovom čísle.



Centrum podpory zákazníkov spoločnosti Lenovo

Počas záručnej lehoty môžete o pomoc požiadať centrum podpory zákazníkov spoločnosti Lenovo.

Telefónne čísla

Zoznam telefónnych čísel podpory spoločnosti Lenovo pre svoju krajinu alebo región nájdete na adrese:

<https://pcsupport.lenovo.com/supportphonenumberlist>

Poznámka: Telefónne čísla môžu byť zmenené bez predchádzajúceho upozornenia. Ak číslo pre vašu krajinu alebo región nie je uvedené, spojte sa s distribútorom značky Lenovo alebo s obchodným zástupcom spoločnosti Lenovo.

Služby dostupné počas záručnej lehoty

- Zistenie problému – Kvalifikovaný personál vám pomôže diagnostikovať problém a ponúkne vám možné spôsoby jeho odstránenia.
- Oprava hardvéru Lenovo – Ak je problém spôsobený hardvérom Lenovo v záručnej lehote, kvalifikovaný servisný personál vykoná opravu.
- Riadenie technických zmien – Občas je po kúpe produktu potrebné vykonať jeho zmeny. Spoločnosť Lenovo alebo váš predajca, ak je autorizovaný spoločnosťou Lenovo, vykoná vybraté technické modifikácie (EC), ktoré sa vzťahujú na váš dostupný hardvér.

Nezahrnuté služby

- Výmena alebo používanie dielcov, ktoré neboli vyrobené spoločnosťou Lenovo alebo pre ňu, alebo dielcov, na ktoré sa nevzťahuje záruka
- Identifikácia zdrojov softvérových problémov

- Konfigurácia systému UEFI BIOS ako súčasť inštalácie alebo aktualizácie
- Zmien, úprav alebo aktualizácií ovládačov zariadení
- Inštaláciu a údržbu sieťových operačných systémov (NOS)
- Inštalácia a údržba programov

Podmienky obmedzenej záruky spoločnosti Lenovo, ktorá sa vzťahuje na váš hardvérový produkt Lenovo, nájdete v *Príručke o bezpečnosti a zárukách* dodanej s počítačom.

Nákup ďalších služieb

Počas záručnej lehoty a aj po jej skončení môžete zakúpiť ďalšie služby od spoločnosti Lenovo na adrese:

<https://pcsupport.lenovo.com/warrantyupgrade>

Dostupnosť a názvy služieb sa môžu v rôznych krajinách alebo regiónoch líšiť.

Príloha A. Informácie o zjednodušení ovládania a ergonómii

Táto kapitola obsahuje informácie o zjednodušení ovládania a ergonomike.

Informácie o zjednodušení ovládania

Spoločnosť Lenovo sa angažuje v sprístupňovaní informácií a technológií používateľom so sluchovým postihnutím, zrakovým postihnutím alebo obmedzenou možnosťou pohybu. Najnovšie informácie o zjednodušení ovládania môžete získať na stránke <https://www.lenovo.com/accessibility>.

Ak potrebujete ďalšiu podporu s funkciami zjednodušenia ovládania, prejdite na stránku <https://pcsupport.lenovo.com/supportphonenumber>, kde nájdete telefónne čísla podpory pre vašu krajinu alebo región.

Informácie o ergonómii

Správna ergonomická prax vám umožní vyťažiť z počítača maximum a predchádzať nepohodliu. Usporiadajte si pracovné prostredie aj používané zariadenia podľa svojich individuálnych požiadaviek a podľa práce, ktorú vykonávate. Osvojte si aj správne pracovné návyky, aby ste pri práci s počítačom čo najviac zvýšili svoju výkonnosť a pohodlie.

Práca vo virtuálnej kancelárii môže znamenať prispôsobovanie častým zmenám vo vašom prostredí. Prispôsobenie sa okolitým zdrojom svetla, aktívne sedenie a umiestnenie hardvéru počítača môžu zvýšiť vašu produktivitu a pomôcť vám dosiahnuť väčšie pohodlie.

Tento príklad ilustruje osobu v klasickom prostredí. Aj keď je vaše prostredie iné, mnohé z týchto rád môžu byť pre vás užitočné. Osvojte si dobré návyky, ktoré vám budú dobre slúžiť.



Celková poloha: Robte malé zmeny v pracovnej polohe na zabránenie nepohodliu spôsobenému dlhou prácou v rovnakej polohe. Časté, krátke prestávky v práci tiež pomôžu zabrániť malému nepohodliu súvisiacemu s pracovnou polohou.

Obrazovka: Obrazovku umiestnite do pohodlnej vzdialenosti sledovania 510 mm až 760 mm. Zabráňte odleskom alebo odrazom na obrazovke zo stropných svietidiel alebo vonkajších zdrojov svetla. Obrazovku udržiavajte čistú a nastavte jas na úroveň, ktorá vám umožní vidieť obrazovku jasne. Upravte jas obrazovky pomocou klávesov na ovládanie jasu.

Poloha hlavy: Udržiavajte hlavu a krk v pohodlnej a neutrálnej (zvislej alebo kolmej) polohe.

Stolička: Používajte stoličku, ktorá vám poskytne dobrú oporu pre chrbát, a na ktorej sa dá nastavovať výška sedadla. Nastavte stoličku tak, aby ste dosiahli pohodlnú polohu.

Poloha ramien a rúk: Ak je to možné, na podoprenie svojich rúk používajte operadlá stoličky alebo plochu na pracovnom stole. Predlaktia, zápästia a ruky majte vo voľnej a neutrálnej (vodorovnej) polohe. Píšte zľahka, neudierajte do klávesov.

Poloha nôh: Stehná držte v polohe rovnobežnej s podlahou a chodidlá položené celou plochou na podlahe alebo na podložke (opierke nôh).

Príloha B. Informácie o súlade s normami

Ak chcete získať ďalšie informácie o súlade s normami, pozrite si vyhlásenie *Regulačné vyhlásenie* na adrese <https://pcsupport.lenovo.com> a *Všeobecné poznámky o bezpečnosti a súlade s predpismi* na adrese https://pcsupport.lenovo.com/docs/generic_notices.

Informácie o certifikácii

Názov produktu: Lenovo V55t Gen 2

Typy počítačov: 11RM, 11RN, 11RQ a 11RR

Najnovšie informácie o súlade sú dostupné na adrese:
<https://www.lenovo.com/us/en/compliance>

Prevádzkové prostredie

Maximálna nadmorská výška (bez hermetizácie)

- V prevádzke: 0 m (0 stop) až 3 048 m (10 000 stop)
- Skladovanie: 0 m (0 stop) až 12 192 m (40 000 stop)

Teplota

- V prevádzke: 5 °C až 35 °C
- Ukladací priestor:
 - Bežné stolné počítače: -40 °C až 60 °C
 - Univerzálne stolné počítače: -20 °C až 60 °C

Relatívna vlhkosť

- Prevádzka: 20 % až 80 % (bez kondenzácie)
- Skladovanie: 10 % až 90 % (bez kondenzácie)

Príloha C. Poznámky a ochranné známky

Poznámky

Spoločnosť Lenovo nemusí ponúkať produkty, služby alebo komponenty, uvedené v tomto dokumente, vo všetkých krajinách. Informácie o produktoch a službách dostupných vo vašej krajine získate od miestneho zástupcu spoločnosti Lenovo. Žiaden odkaz na produkt, program alebo službu spoločnosti Lenovo nie je mienený tak, že by vyjadroval alebo naznačoval, že možno použiť len tento produkt, program alebo službu spoločnosti Lenovo. Namiesto nich sa môže použiť ľubovoľný funkčne ekvivalentný produkt, program alebo služba, ktoré neporušujú žiadne intelektuálne vlastnícke právo spoločnosti Lenovo. Používateľ však zodpovedá za to, aby zhodnotil a overil fungovanie takéhoto produktu, programu alebo služby.

Spoločnosť Lenovo môže vlastniť patenty alebo patenty v schvaľovacom konaní pokrývajúce predmetné záležitosti opísané v tomto dokumente. Text tohto dokumentu vám nedáva žiadne licencie na tieto patenty. Požiadavky na licencie môžete zaslať písomne na adresu:

*Lenovo (United States), Inc.
8001 Development Drive
Morrisville, NC 27560
U.S.A.
Attention: Lenovo Director of Licensing*

SPOLOČNOSŤ LENOVO POSKYTUJE TÚTO PUBLIKÁCIU „TAK AKO JE“, BEZ AKÝCHKOLVEK VÝSLOVNÝCH ALEBO MLČKY PREDPOKLADANÝCH ZÁRUK, VRÁTANE, ALE BEZ OBMEDZENIA NA MLČKY PREDPOKLADANÉ ZÁRUKY NEPORUŠENIA PRÁV, OBCHODOVATEĽNOSTI ALEBO VHODNOSTI NA KONKRÉTNY ÚČEL. Niektoré jurisdikcie nepovoľujú zrieknutie sa výslovných ani mlčky predpokladaných záruk v určitých operáciách, preto sa na vás toto vyhlásenie nemusí vzťahovať.

Tieto informácie sa periodicky menia; tieto zmeny budú začlenené do nových vydaní publikácie. S cieľom poskytovať lepší servis si spoločnosť Lenovo vyhradzuje právo vylepšovať alebo meniť produkty a softvérové programy opísané v príručkách dodaných s počítačom a obsah príručiek kedykoľvek bez predchádzajúceho upozornenia.

Softvérové rozhranie a konfigurácie funkcií a hardvéru opísané v príručkách dodávaných s počítačom sa nemusia presne zhodovať so skutočnou konfiguráciou zakúpeného počítača. Informácie o konfigurácii produktu nájdete v príslušnej zmluve (ak existuje) alebo v zozname balenia produktu alebo sa obráťte na distribútora zaisťujúceho predaj produktu. Spoločnosť Lenovo môže použiť alebo distribuovať ľubovoľné vami poskytnuté informácie vhodne zvoleným spôsobom bez toho, aby jej voči vám vznikli akékoľvek záväzky.

Produkty opísané v tomto dokumente nie sú určené na používanie ako implantáty alebo iné prístroje nahrádzajúce životné funkcie, kde by nesprávnou činnosťou mohlo dôjsť k poraneniu alebo smrti osôb. Informácie uvedené v tomto dokumente neovplyvňujú ani nemenia špecifikácie alebo záruky na produkty spoločnosti Lenovo. Tento dokument neslúži ako vyjadrená alebo mlčky predpokladaná licencia alebo odškodnenie podľa práv duševného vlastníctva spoločnosti Lenovo alebo tretích strán. Všetky informácie v tomto dokumente boli získané v špecifických prostrediach a slúžia ako ilustrácia. Výsledky získané v iných prevádzkových prostrediach sa môžu líšiť.

Spoločnosť Lenovo môže použiť alebo distribuovať ľubovoľné vami poskytnuté informácie vhodne zvoleným spôsobom bez toho, aby jej voči vám vznikli akékoľvek záväzky.

Ľubovoľné odkazy na webové lokality iných spoločností ako Lenovo sú uvedené len ako doplňujúce informácie a v žiadnom prípade neslúžia ako súhlas s obsahom týchto lokalít. Materiály na týchto webových lokalitách nie sú súčasťou materiálov tohto produktu Lenovo a ich použitie je na vaše vlastné riziko.

Akékoľvek tu uvedené údaje o výkone, boli získané v kontrolovanom prostredí. Preto sa môžu výsledky získané v iných prevádzkových prostrediach výrazne líšiť. Niektoré merania boli vykonané v systémoch vývojovej úrovne a nie je žiadna záruka, že tieto merania budú rovnaké vo všeobecne dostupných systémoch. Okrem toho, niektoré hodnoty mohli byť odhadnuté extrapoláciou. Aktuálne výsledky sa môžu líšiť. Používatelia tohto dokumentu by si mali overiť príslušné údaje pre ich konkrétne prostredie.

Tento dokument je chránený autorskými právami spoločnosti Lenovo a nevzťahuje sa naň žiadna licencia open-source ani žiadne zmluvy systému Linux, ktoré môžu byť súčasťou softvéru dodávaného s týmto produktom. Lenovo môže tento dokument kedykoľvek aktualizovať bez predchádzajúceho upozornenia.

Ak chcete získať najnovšie informácie alebo máte akékoľvek otázky alebo poznámky, navštívte webovú lokalitu spoločnosti Lenovo:

<https://pcsupport.lenovo.com>

Ochranné známky

LENOVO a logo LENOVO sú ochranné známky spoločnosti Lenovo. Microsoft, Windows a Cortana sú ochranné známky skupiny spoločností Microsoft. Termíny HDMI a HDMI High-Definition Multimedia Interface sú ochranné známky alebo registrované ochranné známky spoločnosti HDMI Licensing LLC v USA a ďalších krajinách. Wi-Fi a Miracast sú registrované ochranné známky spoločnosti Wi-Fi Alliance. USB-C je registrovaná ochranná známka organizácie USB Implementers Forum. Všetky ostatné ochranné známky sú majetkom príslušných vlastníkov.

Lenovo