



Návod na použitie

Chladnička s mrazničkou

A3FE835C*JE

C3FE835C*JE

C3FE737C*JE

A3FE837CGJ

A3FE837CTJ

C3FE837CGJ

C3FE937CMJ

A3FE737CGJ

*= Farebný kód:
S, B, ST alebo Č

SK

Haier

Ďakujeme Vám, že ste si zvolili spotrebič Haier.

Pred použitím spotrebiča si prosím starostlivo prečítajte tento návod. V návode nájdete dôležité informácie, vďaka ktorým budete svoj spotrebič využívať naplno, zaistíte bezpečnú a správnu inštaláciu, použitie a údržbu.

Uchovávajte tento návod na vhodnom mieste, aby ste ho mali vždy po ruke a mohli tak spotrebič používať bezpečne a správne.

Pokiaľ spotrebič predáte, darujete alebo necháte v dome/byte napr. po sťahovaní, zaistite odovzdanie návodu, aby sa nový majiteľ spotrebiča mohol oboznámiť s pokynmi na jeho bezpečné používanie.

Popis

Upozornenie - Dôležité bezpečnostné informácie



Všeobecné informácie a tipy



Informácie o ochrane životného prostredia



Likvidácia

Pomôžte chrániť životné prostredie a ľudské zdravie. Obal spotrebiča vyhodte do príslušného kontajneru, aby mohol byť recyklovaný. Pomôžte recyklovať odpad z elektrických a elektronických prístrojov. Nevyhadzujte prístroje označené týmto symbolom do bežného odpadu z domácnosti. Vráťte výrobok do miestneho zariadenia na recykláciu alebo sa obráťte na svoj mestský úrad.



UPOZORNENIE!

Nebezpečenstvo zranenia alebo udusení!

Chladivo a plyny sa musia zlikvidovať profesionálne. Pred riadnou likvidáciou sa uistite, že potrubie chladiaceho okruhu nie je poškodené. Odpojte spotrebič od elektrickej siete. Odrežte kábel pre pripojenie do elektrickej siete a zlikvidujte ho. Aby nedošlo k zatvoreniu detí alebo domácich maznáčikov do spotrebiča, odstráňte zásobníky a zásuvky a odmontujte západku dverí a tesnenie.

1- Bezpečnostné informácie	5
2- Zaužívaný účel použitia	9
3- Opis výrobku	10
4- Ovládací panel	11
5- Používanie	12
6- Tipy pre úsporu energie	18
7- Príslušenstvo	19
8- Starostlivosti a čistenie	22
9- Riešenie problémov	25
10- Inštalácia	28
11- Technické údaje	32
12- Zákaznícky servis.....	34

1 - Bezpečnostné informácie

Pred zapnutím spotrebiča si najprv prečítajte nasledujúce bezpečnostné rady!



UPOZORNENIE!

Pred prvým použitím

- ▶ Skontrolujte, či nedošlo k poškodeniu spotrebiča počas prepravy.
- ▶ Odstráňte všetky obaly a držte mimo dosahu detí.
- ▶ Pred inštaláciou spotrebiča počkajte aspoň dve hodiny, aby bola zaistená plná funkcia chladiaceho okruhu.
- ▶ S prístrojom manipulujte vždy minimálne vo dvojici, pretože je ťažký.

Inštalácia

- ▶ Prístroj umiestnite na dobre vetranom mieste. Zaistite, aby nad spotrebičom bola medzera minimálne 20 cm a okolo spotrebiča aspoň 10 cm.
- ▶ Nikdy neumiestňujte spotrebič vo vlhkom prostredí alebo na mieste, kde by na neho mohla striekať voda. Kvapky vody a škvrny osušte a očistite s mäkkou čistou handričkou.
- ▶ Neinštalujte spotrebič na priame slnečné svetlo alebo do blízkosti tepelných zdrojov (napr. sporák, radiátory).
- ▶ Inštalujte a vyrovnajte spotrebič na mieste, ktoré zodpovedá jeho veľkosti a spôsobu využitia.
- ▶ Udržujte vetracie otvory v prístroji alebo vo vstavanej konštrukcii čisté a bez prekážok.
- ▶ Uistite sa, že elektrické údaje na výkonnostnom štítku súhlasia so sieťovým napájaním. Ak tomu tak nie je, obráťte sa na elektrikára.
- ▶ Spotrebič je prevádzkovaný na 220-240 VAC/50 Hz napájanie. Abnormálne kolísanie napätia môže spôsobiť, že sa spotrebič nepodarí spustiť, alebo sa poškodí regulácia teploty alebo kompresor, alebo pri prevádzke môže vznikáť abnormálny hluk. V takom prípade musí byť namontovaný automatický regulátor napätia.
- ▶ Použite samostatnú zásuvku pre uzemnenie napájania, ktorá je ľahko prístupná. Spotrebič musí byť uzemnený.
- ▶ **Len pre Spojené kráľovstvo:** Napájací kábel spotrebiča je vybavený 3 kolíkovou (uzemňovacou) zástrčkou, ktorá je vhodná pre štandardnú 3 drôtovú (uzemňovaciu) zásuvku. Nikdy neodstraňujte ani nedemontujte tretí kolík (uzemnenie). Po inštalácii spotrebiča by zásuvka mala zostať prístupná.



UPOZORNENIE!

Denné používanie

- ▶ Nepoužívajte adaptér s viacerými zásuvkami a predlžovacími káblami.
- ▶ Skontrolujte, či chladnička nestojí na napájacom kábli. Nestúpajte na napájací kábel.
- ▶ Nepoškodujte chladiaci okruh.
- ▶ Tento spotrebič môžu používať deti vo veku od 8 rokov a osoby s obmedzenými fyzickými, zmyslovými alebo duševnými schopnosťami, alebo nedostatkom skúseností a znalostí, pokiaľ sú pod dohľadom alebo im boli dané inštrukcie týkajúce sa použitia prístroja osobou zodpovednou za ich bezpečnosť.
- ▶ Deti do 3 rokov udržiavajte v bezpečnej vzdialenosti od prístroja, pokiaľ nie sú pod neustálym dohľadom.
- ▶ Deti sa so spotrebičom nesmú hrať.
- ▶ Ak v blízkosti spotrebiča uniká studený plyn alebo iný horľavý plyn, vypnite ventil úniku plynu, otvorte dvere a okná a odpájajte napájací kábel chladničky alebo iného zariadenia.
- ▶ Venujte pozornosť tomu, že spotrebič je nastavený na prevádzku pri rozsahu okolitej teploty medzi 10 až 43°C. Pokiaľ bude ponechaný dlhší čas v prostredí, kde je teplota vyššia alebo nižšia ako je uvedený rozsah, nemusí správne fungovať.
- ▶ Nekladte nestabilné predmety (ťažké predmety, nádoby s vodou) na vrch chladničky, z dôvodu zabránenia poranenia osôb v dôsledku pádu alebo zásahu elektrickým prúdom spôsobeného kontaktom s vodou.
- ▶ Neťahajte za police vo dverách. Dvere by sa mohli skriviť, polička na fľaše odtrhnúť alebo by sa spotrebič mohol prevrátiť.
- ▶ Otvárajte a zatvárajte dvere len s držadlami. Medzera medzi dverami a medzi dverami a skriňou je veľmi úzka. Nedávajte svoje ruky do týchto oblastí, aby nedošlo k zovretiu prstov. Dvere otvárajte a zatvárajte, len ak v dosahu dverí nestoja deti.
- ▶ Neskladujte alebo nepoužívajte horľaviny, výbušniny alebo korozívne materiály v spotrebiči alebo v jeho okolí.
- ▶ V spotrebiči neskladujte lieky, baktérie alebo chemické látky. Tento spotrebič je určený pre domácnosť. Neodporúča sa pre skladovanie materiálov s požiadavkou na presnú teplotu.

**UPOZORNENIE!****Denné používanie**

- ▶ Nikdy neskladujte tekutiny vo fľašiach alebo plechovkách (okrem liehovín s vysokým obsahom alkoholu), najmä perlivé nápoje, v mrazničke, pretože by počas zmrazovania praskli.
- ▶ Ak v mrazničke došlo k zahriatiu, skontrolujte stav potravín.
- ▶ Nenastavujte príliš nízke teploty v priestore chladničky. Pri vysokom nastavení môže teplota klesnúť pod nulu. Upozornenie: Môže dôjsť k roztrhnutiu fliaš.
- ▶ Nedotýkajte sa zmrazených potravín mokrymi rukami (noste rukavice). Najmä sa vyvarujte jedeniu nanukov ihneď po vybratí z mrazničky. Vzniká nebezpečenstvo omrzlín alebo tvorby pluzgierov z mrazu. Prvá pomoc: okamžite dajte pod tečúcu studenú vodu. V žiadnom prípade neodtrhujte!
- ▶ Nedotýkajte sa vnútorného povrchu skladovacieho priestoru mrazničky pri prevádzke, zvlášť s mokrymi rukami, pretože vaše ruky môžu prmrznúť k povrchu.
- ▶ V prípade výpadku napájania alebo pred čistením spotrebič odpojte z napájania. Pred tým, než spotrebič znovu zapnete, počkajte aspoň 5 minút, pretože časté zapínanie môže poškodiť kompresor.
- ▶ Nepoužívajte elektrické zariadenia vo vnútri priestoru na potraviny, iba ak sú doporučené výrobcom.

Údržba/čistenie

- ▶ Zaistite, aby pri vykonávaní čistenia a údržby boli deti pod dozorom.
- ▶ Pred vykonávaním akejkoľvek bežnej údržby spotrebič odpojte od elektrickej siete. Pred tým, než spotrebič znovu zapnete, počkajte aspoň 5 minút, pretože časté zapínanie môže poškodiť kompresor.
- ▶ Pri odpájaní spotrebiča od el. napájania ťahajte za zástrčku, nie za kábel.
- ▶ Nezoškraabávajte námrazy a ľad ostrými predmetmi. Nepoužívajte spreje, elektrické ohrievače ako sú radiátory, fény, parné čističe alebo iné zdroje tepla, aby ste zabránili poškodeniu plastových častí.



UPOZORNENIE!

Údržba/čistenie

- ▶ Nepoužívajte mechanické nástroje alebo iné prostriedky na urýchlenie procesu odmrazenia, okrem tých, ktoré odporúča výrobca.
- ▶ Ak je napájací kábel poškodený, musí byť vymenený výrobcom, servisným technikom alebo podobne kvalifikovanou osobou, aby nedošlo k úrazu.
- ▶ Nepokúšajte sa o opravu spotrebiča vlastnými silami. V prípade nutnosti opravy spotrebiča kontaktujte náš zákaznícky servis.
- ▶ Aspoň raz ročne odstráňte prach zo zadnej časti spotrebiča, aby ste obmedzili riziko vzniku požiaru a tiež zvýšenú spotrebu energie.
- ▶ Počas čistenia na spotrebič nestriekajte ani ho neoplachujte.
- ▶ Nepoužívajte pri čistení kropiace ani parné prístroje.
- ▶ Studené sklenené police neomývajte horúcou vodou. Náhla zmena teploty by mohla spôsobiť prasknutie skla.

Informácie o chladiacom plyne



UPOZORNENIE!

Spotrebič obsahuje horľavé chladivo IZOBUTÁN (R600a). Skontrolujte, že počas prepravy a inštalácie nedošlo k poškodeniu chladiaceho okruhu. Unikajúce chladivo môže spôsobiť poranenie očí alebo sa vznietiť. Ak sa objaví porucha, držte všetky zdroje otvoreného ohňa stranou, dôkladne vyvetrajte miestnosť, nezapájajte ani **neodpájajte** sieťové káble žiadneho spotrebiča v miestnosti. Informujte zákaznícky servis.

V prípade, že chladivo príde do kontaktu s očami, okamžite ich prepláchnite pod tečúcou vodou a zavolajte bezodkladne očného lekára.



UPOZORNENIE!

Dbajte na to, aby nedošlo k vzniku požiaru zapálením horľavého materiálu.

VAROVANIE: Pri umiestňovaní spotrebiča sa uistite, že prívodný kábel nie je zachytený alebo poškodený.

VAROVANIE: Neumiestňujte viac prenosných zásuviek alebo prenosných napájacích zdrojov na zadnú stranu spotrebiča.

2.1- Bežný účel použitia

Tento spotrebič je určený na chladenie a mrazenie potravín. Je skonštruovaný výhradne pre použitie v suchom interiéri domácností. Nie je určený na komerčné alebo priemyselné využitie.

Nie je dovolené prístroj akokoľvek meniť alebo upravovať. Nedovolené zaobchádzanie môže spôsobiť poruchy a stratu záruky.

2.2 Príslušenstvo

Skontrolujte príslušenstvo a textovú dokumentáciu podľa tohto zoznamu (Obr. 2.2):



1) Model s jednými dverami: A3FE835C*JE, A3FE837CGJ, A3FE837CTJ, A3FE737CGJ

2) Model s dvoma dverami: C3FE835C*JE, C3FE737C*JE, C3FE837CGJ, C3FE937CMJ

3) Jeden kus pre model s jednými dverami, dva kusy pre model s dvoma dverami

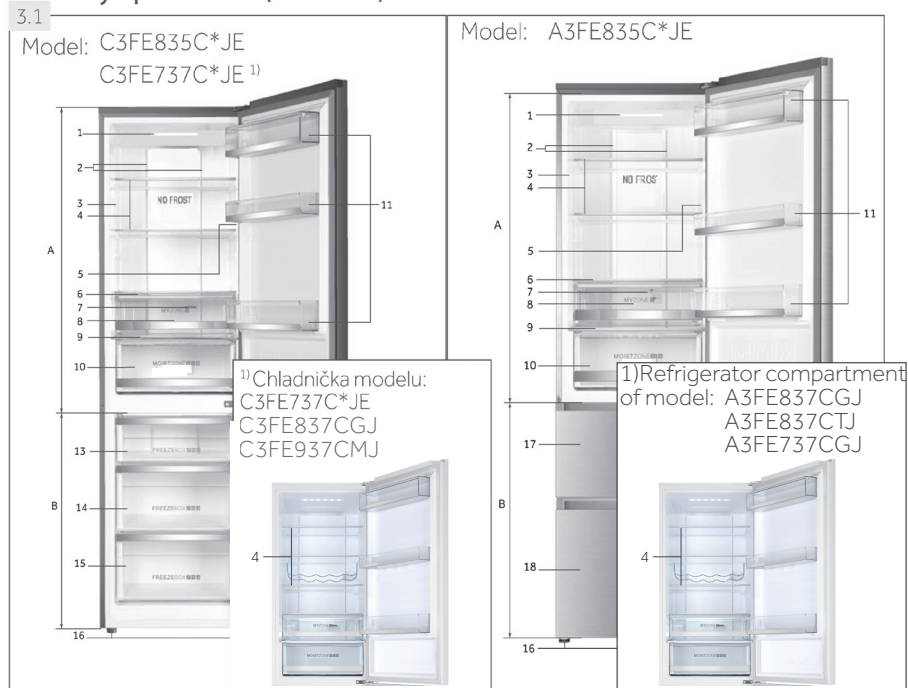
*= Farebný kód



Poznámka: Rozdiely

Niektoré ilustrácie v tomto manuáli sa môžu v dôsledku technických zmien a rozdielnosti modelov líšiť od Vášho spotrebiča.

Obrázky spotrebiča (Obr . 3.1)



* = Farebný kód

A: Priestor chladničky

- 1 LED lampa chladničky
- 2 Vzduchový kanál a snímač (za panelom)
- 3 Typový štítok
- 4 Sklenené police
- 5 Kontrolka správnej teploty
- 6 Kryt priestoru Mojej Zóny
- 7 Vzduchový kanál (za zásuvkami)
- 8 Priestor Moja Zóna
- 9 Kryt priestoru Vlhkej Zóny
- 10 Priestor Vlhká Zóna
- 11 Polička vo dverách

B: Mraziaci priestor

- 13 Horný Mraziaci Box
- 14 Stredný Mraziaci Box
- 15 Dolný Mraziaci Box
- 16 Nastaviteľné nožičky
- 17 Horná zásuvka mrazničky s priehradkou pre predmrazenie
- 18 Dolná zásuvka mrazničky s priehradkou pre predmrazenie

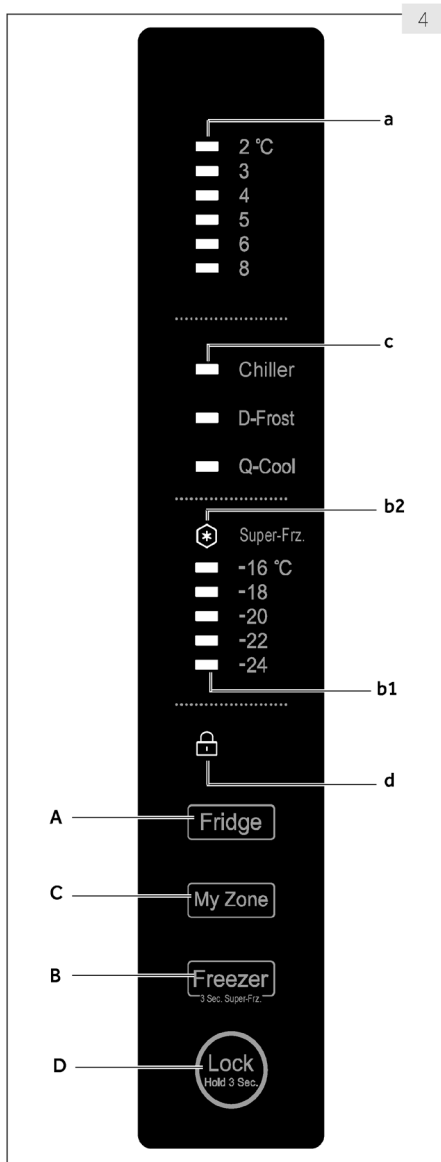
Ovládací panel (obr. 4)

Tlačidlá:

- A Nastavenie teploty chladničky
- B Nastavenie teploty mrazničky a zap/vyp funkcie Extra mrazenie
- C Nastavenie Mojej Zóny
- D Zamknúť/Odomknúť panel

Kontrolky:

- a Teplota chladiacej časti
- b1 Teplota mraziacej časti
- b2 Funkcia Super Freeze ("Extra mrazenie")
- c Funkcia Moja Zóna
- d Zámok ovládacieho panela



5.1 Pred prvým použitím

- ▶ Odstráňte všetky obalové materiály, udržujte ich mimo dosahu detí a zlikvidujte ich v súlade s ochranou životného prostredia.
- ▶ Vyčistite vnútro a vonkajšiu stranu spotrebiča, rovnako ako aj príslušenstvo vodou s jemným čistiacim prostriedkom a dobre vysušte mäkkou handričkou.
- ▶ Po vyrovnaní a očistení spotrebiča počkajte aspoň 2 hodiny, než ho zapojíte do elektrickej siete. Pozri oddiel INŠTALÁCIA.
- ▶ Nechajte priehradky vychladiť na požadovanú teplotu skôr, ako do nich vložíte potraviny. Funkcia Extra mrazenia pomáha rýchlemu ochladeniu mrazničky.
- ▶ Teplota chladničky a teplota mrazničky sú automaticky nastavené na 5°C a -18°C. Sú to je odporúčané nastavenia. Nastavené teploty môžete ručne zmeniť podľa vlastných požiadaviek. Pozri NASTAVENIE TEPLoty.

5.2 Dotykové tlačidlá

Tlačidlá na ovládacom paneli sú dotykové tlačidlá, ktoré reagujú na ľahký dotyk prstom.

5.3 Zapnutie/Vypnutie spotrebiča

Spotrebič je funkčný, akonáhle ho zapojíte do elektrickej siete.

Pri prvom zapnutí prístroja, indikátory teploty "a" a "b1" ukazujú prednastavené hodnoty (pozri POZNÁMKY).



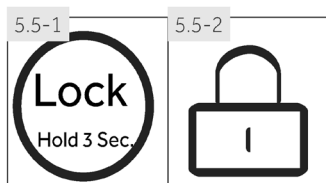
Poznámka: Prednastavenia

- ▶ Spotrebič je nastavený na odporúčanú teplotu 5°C (chladnička) a -18°C (mraznička). Za normálnych podmienok okolitého prostredia nie je nutné teplotu nastavovať.
- ▶ Funkcia prednastavenia pre priestor My Zone jednotku je Chiller.
- ▶ Keď zapnete spotrebič po predchádzajúcom odpojení od elektrickej siete, môže trvať až 12 hodín, než dosiahne správnu teplotu.

Pred vypnutím spotrebič vyprázdňte. Ak chcete spotrebič vypnúť, vyťahnite napájací kábel z elektrickej zásuvky.

5.4 Pohotovostný režim

Displej sa automaticky vypne po 30 sekundách po stlačení tlačidla. Displej sa automaticky zablokuje. Pri dotyku ľubovoľného tlačidla alebo otvorení dverí sa automaticky rozsvieti.



5.5 Zamknúť/Odomknúť panel



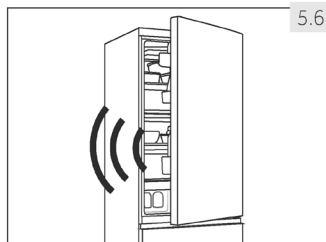
Poznámka: Panel lock (Zámok panela)

Ovládací panel sa automaticky zablokuje proti aktivácii, ak nie je počas 30 sekúnd dotknuté žiadne tlačidlo. Ak chcete vykonať akékoľvek nastavenia, ovládací panel musí byť odomknutý.

- ▶ Ak chcete zablokovat všetky prvky na paneli proti aktivácii, držte po dobu 3 sekúnd tlačidlo "D". (Obr. 5.5.-1).
- ▶ Rozsvieti sa príslušná kontrolka "d". (Obr. 5.5.-2).
- ▶ Ak chcete panel odomknúť, dotknite sa znova tlačidla.

5.6 Alarm pri otvorených dverách

Ak sú dvere chladničky otvorené viac ako 3 minúty, ozve sa alarm dverí (Obr. 5.6). Alarm je možné vypnúť zatvorením dverí. Ak sú dvere otvorené dlhšie ako 7 minút, svetlo vo vnútri chladničky a osvetlenie ovládacieho panelu sa automaticky vypnú.



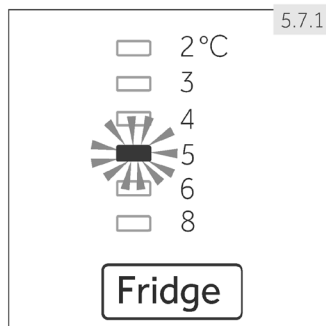
5.7 Nastavenie teploty

Vnútnú teplotu ovplyvňujú nižšie uvedené faktory:

- ▶ Okolité teplota
- ▶ Frekvencia otvárania dverí
- ▶ Množstvo uchovávaných potravín
- ▶ Inštalácia spotrebiča

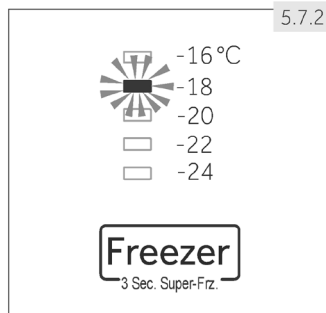
5.7.1 Nastavenie teploty pre chladničku

1. Ak je zamknutý, odomknite panel dotykom tlačidla "D" (obr. 5.5.-1).
2. Dotknite sa postupne tlačidla "A" (Chladnička), kým nezačne blikať požadovaná hodnota indikátora teploty "a" (obr. 5.7.1). Optimálna teplota v chladničke je 5°C. Nižšia teplota predstavuje nadbytočnú spotrebu energie.
3. Po niekoľkých sekundách bude ukazovateľ teploty "a" svietiť trvalo a nastavenie bude potvrdené.



5.7.2 Nastavenie teploty pre mrazničku

1. Ak je zamknutý, odomknite panel dotykom tlačidla "D" (obr. 5.5.-1).
2. Dotknite sa postupne tlačidla "B" (Mraznička), kým nezačne blikať požadovaná hodnota indikátora teploty "b1". (Obr. 5.7.2). Optimálna teplota v mrazničke je -18°C. Nižšia teplota predstavuje nadbytočnú spotrebu energie.
3. Po niekoľkých sekundách bude ukazovateľ teploty "a" svietiť trvalo a nastavenie bude potvrdené.



Poznámka: Konflikt s ostatnými funkciami

Teplotu v zodpovedajúcom priestore nemožno upraviť v prípade, ak je aktivovaná akákoľvek iná funkcia (Extra mrazenie) alebo je displej uzamknutý. Zodpovedajúci indikátor bude blikať.

5.8



5.8 Funkcia Extra mrazenia (Super Freeze)

Čerstvé potraviny by mali byť úplne zmrazené čo najrýchlejšie. Zachovávajú sa tak najlepšie nutričné hodnoty, vzhľad a chuť. Funkcia Extra mrazenia zrýchľuje zmrazenie čerstvých potravín a chráni už uložené potraviny pred nežiaducim roztopením. Ak potrebujete jednorazovo zmraziť veľké množstvo potravín, odporúčame zapnúť funkciu Extra mrazenia 24 hodín pred použitím mraziaceho priestoru.

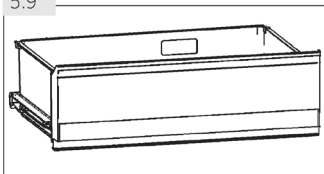
1. Ak je zamknutý, odomknite panel dotykom tlačidla "D" (obr. 5.5.-1).
2. Dotknite sa tlačidla "B" (Mraznička) po dobu 3 sekúnd, rozsvieti sa kontrolka "b2" a funkcia sa aktivuje (obr. 5.8).
3. Rovnakým postupom funkciu Extra mrazenie zrušíte.



Poznámka: Automatické vypnutie

Po 56 hodinách sa funkcia Extra mrazenia automaticky vypne. Spotrebič potom bude pracovať pri teplote, ktorá bola nastavená pred použitím funkcie Extra mrazenia.

5.9



5.9 Priestor Moja Zóna

Priestor chladničky je vybavený priestorom MyZone (obr. 5.9). V súlade so požiadavkami na skladovanie potravín, môže byť zvolená najvhodnejšia teplota na získanie optimálnej výživovej hodnoty potravín. Sú k dispozícii nasledujúce režimy:

5.9.1 Funkcia Chiller

Táto funkcia nastaví teplotu v priestore MyZone na 0 °C. Vhodné pre skladovanie čerstvých potravín, ako sú mäso alebo instantné výrobky. Väčšina potravín zostane pri teplote 0°C čerstvá, ale nezamrzne.



Poznámka: Chiller

- ▶ Vzhľadom k rôznemu obsahu vody v mäse, niektoré mäso s vyššou vlhkosťou sa zmrazi pri teplotách nižších ako 0 °C. Z toho dôvodu mäso vhodné na "okamžité rezanie" skladujte v priestore MyZone s teplotou min. 0 °C.
- ▶ Ovocie citlivé na chlad, ako sú ananás, avokádo, banány, grapefruit a zelenina, ako sú zemiaky, baklažán, fazuľa, uhorky, cukety a paradajky a syry by nemali byť uložené v priestore MyZone (Moja Zóna).
- ▶ Ak ste zvolili „Chiller“, nastavte teplotu chladiaceho priestoru v strednej úrovni (5°C), v záujme uloženia svojich potravín si v optimálnom skladovacom prostredí.

5.9.2 D-Frost (Rozmrazovanie)

Táto funkcia umožňuje rozmraziť zmrazené potraviny bez tekutých zvyškov z potraviny po rozmrazení. Ponechá jedlo čiastočne zmrazené, vhodné na rezanie a varenie.

Teplota v priestore MyZone je nastavená na +1 °C



Poznámka: D-Frost

Doba rozmrazovania sa môže líšiť v závislosti od veľkosti a hrúbky potravín. Pre dobu rozmrazovania môžu byť použité nasledujúce hodnoty: 500 g: 7 h; 1000 g: 8 h, 1500 g: 10 h.

5.9.3 Q-Cool (Rýchle chladenie)

Táto funkcia umožňuje rýchle chladenie plechovkových nápojov v krátkom čase. Pred aktiváciou tejto funkcie vyberte, prosím všetky fľaše, môžu zamrznúť

Teplota v priestore MyZone je nastavená na -1 °C



Poznámka: Priestor Moja Zóna

- ▶ Vždy musí byť aktivované jedna z troch funkcií priestoru My Zone
- ▶ Pre zníženie teploty chladničky použite funkciu Q-Cool. Pre zvýšenie použite funkciu D-Frost.

5.9.4 Vyberte funkciu pre MyZone priestor

1. Ak je zamknutý, odomknite panel dotykom tlačidla "D" (obr. 5.5.-1).
2. Dotknite sa postupne "C" (MyZone), kým sa nezozsvieti požadovaná funkcia "c" (obr. 5.9.4) a nastavenie sa potvrdí.

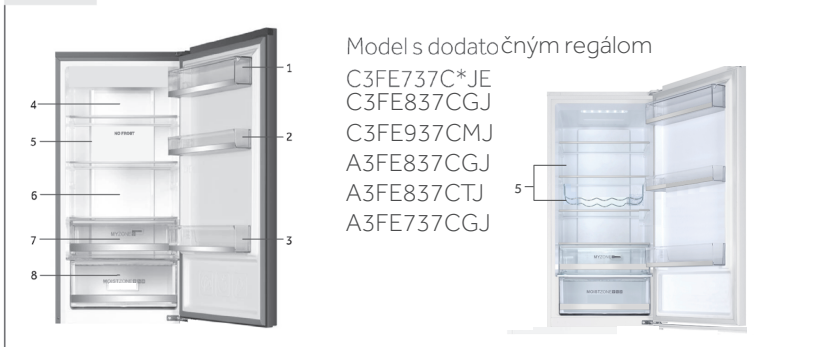


5.10 Tipy pre uchovanie čerstvých potravín

5.10.1 Ukladanie do priestoru chladničky

- ▶ Udržujte teplotu v chladničke pod 5°C.
- ▶ Horúce jedlo sa musí pred uložením do chladničky schladiť na izbovú teplotu.
- ▶ Potraviny by sa pred uložením do chladničky mali umyť a osušiť
- ▶ Potraviny určené na uloženie do chladničky by mali byť riadne utesnené, aby sa zabránilo zmenám vône alebo chuti.
- ▶ Neuchovávajte nadmerné množstvo potravín. Pre lepšie a homogénne chladenie nechávajte medzi potravinami medzery, aby okolo nich mohol prúdiť chladný vzduch.
- ▶ Denne používané potraviny by sa mali ukladať do prednej časti polic.
- ▶ Nechcete medzeru medzi potravinami a vnútornými stenami chladničky, aby mohol vzduch voľne prúdiť. Najmä dbajte na to, aby sa potraviny nedotýkali zadnej steny: mohli by k nej primrznúť. Zabráňte priamemu kontaktu potravín (najmä mastných alebo kyslých) s vnútorným povrchom, pretože masnota a kyseliny ho môžu narušiť. Kedykoľvek narazíte na mastnú/kyslú špinu, hneď ju vyčistite.
- ▶ Mrazené potraviny možno ľahkorozmraziť v chladničke alebo s funkciou D-Frost v priestore MyZone. Ušetrí sa tým energia.
- ▶ Proces starnutia ovocia a zeleniny, napr. niektoré druhy zeleniny, melóny, papája, banány, ananás atď., sa môže v chladničke urýchliť. Preto nie je vhodné uchovávať ich v chladničke. Zrenie veľmi nezrelého ovocia sa ale môže o určitú dobu urýchliť. Cibuľu, cesnak, zázvor a ďalšiu koreňovú zeleninu je možné uchovávať pri izbovej teplote.
- ▶ Neprijemný zápach vo vnútri chladničky značí, že sa niečo vylialo a je nevyhnutné chladničku vyčistiť. Pozri STAROSTLIVOSŤ A ÚDRŽBA.
- ▶ Rôzne potraviny je potrebné umiestniť na rôzne miesta podľa toho, aké majú vlastnosti: (obr. : 5.10.1).

5.10.1



- | | |
|--|---|
| 1 Maslo, syry, vajcia, korenie, atď. | 6 Varené mäso, klobásy, atď. |
| 2 Vajcia, konzervované potraviny, korenie, atď. | 7 Priestor MyZone: Konzervované nápoje (Q-Cool), surové čerstvé potraviny (Chiller), všetky mrazené potraviny, ktoré chcete rozmraziť (D-Frost) |
| 3 Nápoje a fľaškové potraviny. | 8 Priestor Vlhká Zóna: Ovocie, zelenina, šalát, atď. |
| 4 Nakladané potraviny, konzervované potraviny, atď. | |
| 5 Mäsové výrobky, snack, cestoviny, mlieko, tofu, mliečne výrobky atď. | |

5.10.2 Ukladanie do priestoru mrazničky

- ▶ Udržujte teplotu v mrazničke na -18°C.
- ▶ 24 hodín pred mrazením zapnite funkciu Extra mrazenie; -pre malé množstvo potravín stačí 4-6 hodín.
- ▶ Horúce potraviny je nutné pred uložením do mrazničky schladiť na izbovú teplotu.
- ▶ Potraviny nakrájané na malé porcie zamrznú rýchlejšie a bude ľahšie ich rozmraziť a uvariť. Odporúčaná váha každej porcie je do 2,5 kg
- ▶ Je lepšie potraviny pred vložením do mrazničky zabaliť. Vonkajšia strana obalu musí byť suchá, aby sa balíčky k sebe neprilepili. Obalové materiály musia byť bez zápachu, nepriedušné, nesmú byť toxické ani škodlivé.
- ▶ Aby ste neprekročili dobu uchovávaní potravín, zapíšte prosím dátum zmrazenia, časový limit a názov potraviny na obal. Riadte sa doporučenou dobou uchovávaní u rôznych potravín.
- ▶ **UPOZORNENIE:** Kyseliny, žieraviny a soľ atď. môžu narušiť vnútorný povrch mrazničky. Neumiestňujte priamo na vnútorný povrch potraviny, ktoré obsahujú tieto látky (napr. morské ryby). Slanú vodu je potrebné z mrazničky ihneď vyčistiť.
- ▶ Neprekračujte dobu skladovania potravín ktoré sú odporúčané výrobcami. Z mrazničky vyberajte iba požadované množstvo potravín.
- ▶ Rozmrazené potraviny rýchlo skonzumujte. Rozmrazené jedlo znovu nezmrazujte, ak ho najprv neuvaríte, pretože by to negatívne ovplyvnilo jeho konzumovateľnosť.
- ▶ Neukladajte do mrazničky nadmerné množstvo čerstvých potravín. Pozrite sa na mraziacu kapacitu mrazničky - vid' TECHNICKÉ ÚDAJE alebo údaje na výkonnostnom štítku.
- ▶ Potraviny možno uchovávať v mrazničke pri teplote najmenej -18°C počas 2 až 12 mesiacov podľa vlastností potravín (napr. mäso: 3-12 mesiacov, zelenina: 6-12 mesiacov)
- ▶ Ak chcete zmraziť čerstvé potraviny, zabráňte ich kontaktu s už zmrazenými potravinami. Nebezpečenstvo rozmrazenia!

Pri zmrazovaní komerčne mrazených potravín postupujte podľa týchto pokynov:

- ▶ Vždy venujte pozornosť pokynom výrobcu o dĺžke uchovania potravín. Neporušujte tieto pokyny!
- ▶ Kvôli zachovaniu kvality potravín sa snažte, aby doba medzi nákupom a uložením potravín bola čo najkratšia.
- ▶ Kupujte potraviny, ktoré boli uchovávané pri teplote -18°C alebo nižšie.
- ▶ Vyhnite sa nákupu potravín, ktoré majú na obale sneh alebo námrazu - môže to značiť, že výrobok bol čiastočne rozmrazený a znovu zmrazený - nárast teploty ovplyvňuje kvalitu potravín.



Tipy pre úsporu energie

- ▶ Skontrolujte, či je spotrebič správne odvetraný (pozri INŠTALÁCIA).
- ▶ Neinštalujte spotrebič na priame slnečné svetlo alebo do blízkosti tepelných zdrojov (napr. sporák, radiátory).
- ▶ Nenastavujte na spotrebiči zbytočne nízke teploty. Čím nižšia teplota je na spotrebiči nastavená, tým vyššia je spotreba energie.
- ▶ Funkcia EXTRA MRAZENIE spotrebováva viac energie.
- ▶ Teplé potraviny nechajte pred uložením do spotrebiča ochladiť.
- ▶ Dvere spotrebiča otvárajte čo najmenej a na čo najkratšiu dobu.
- ▶ Spotrebič neprepíňajte, aby nedošlo k sťaženiu cirkulácie vzduchu.
- ▶ Vo vnútri potravinového balenia by nemal byť vzduch.
- ▶ Udržujte tesnenie dverí čisté, aby sa dvere vždy správne zavreli.
- ▶ Rozmrazujte mrazené potraviny v úložnom priestore chladničky alebo použite funkciu D-Frost v priestore MyZone.

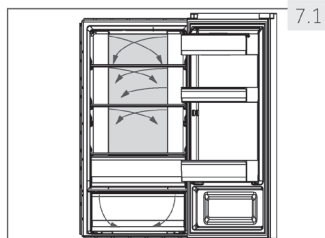


Poznámka: Rozdiely závisia od modelu

Z dôvodu rôznych modelov, váš výrobok nemusí mať všetky nasledujúce funkcie. Vid' kapitolu POPIS PRODUKTU.

7.1 Viac-prúdové chladenie

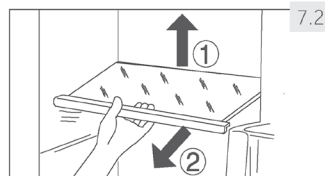
Chladnička je vybavená systémom viac-prúdového chladenia, vďaka ktorému je prúd studeného vzduchu vŕhaný do každej police (obr. 7.1). Pomáha to udržať rovnomernú teplotu a zabezpečiť aby potraviny zostali dlhšie čerstvé.



7.2 Nastaviteľné poličky

Výšku policí možno nastaviť podľa vašich požiadaviek.

1. Ak chcete premiestniť policu, najprv nadvihnite jej zadný okraj (1) a potom ju vytiahnite (2) (obr. 7.2).
2. Pre opätovné vloženie police do chladničky, položte ju na výstupky po oboch stranách a zatlačte ju do krajnej zadnej polohy, kým nezapadne do žliabkov po stranách.



Poznámka: Poličky

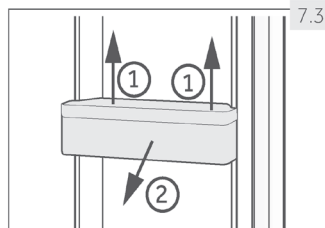
Skontrolujte, či všetky strany police sú na rovnakej úrovni.

7.3 Snímateľné poličky vo dverách

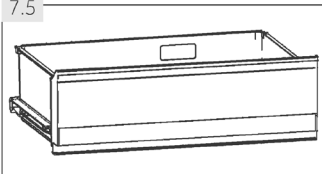
Poličky vo dverách je možné vybrať kvôli čisteniu:

Položte ruky na obe strany poličky, zdvihnite ju nahor (1) a vytiahnite (2) (obr. 7.3).

Ak chcete vrátiť poličku späť do dverí, vyššie uvedený postup obráťte.



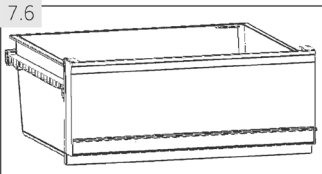
7.5



7.5 Priestor My Zone

Pre použitie a nastavenie priestoru My Zone (viď obr. 7.5), skontrolujte kapitolu POUŽÍVANIE (priestoru My-Zone).

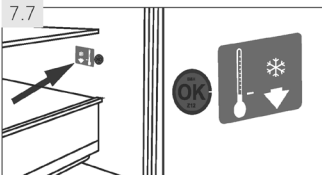
7.6



7.6 Priestor Vlhká Zóna

V tomto priestore (obr. 7.6) je hladina vlhkosti asi 90%. Je automaticky riadená systémom a je vhodná na skladovanie ovocia, zelenina, šalátov atď.

7.7



7.7 Kontrolka správnej teploty

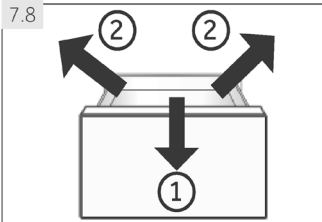
Kontrolku správnej teploty (obr. 7.7) možno využiť na udržiavanie teploty pod + 4°C. Ak znamienko neukazuje "OK", znížujte postupne teplotu.



Poznámka: Nálepka OK

Po zapnutí spotrebiča môže trvať až 12 hodín než sa dosiahne správna teplota.

7.8

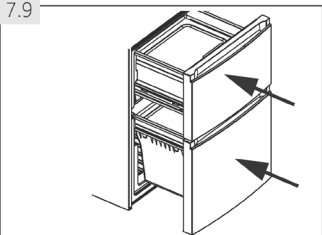


7.8 Vyberateľná zásuvka mrazničky

Ak chcete odstrániť zásuvku, vytiahnite ju v maximálnej miere (1), zdvihnite a odstráňte ju (2). (Obr. 7.8).

Pre vloženie zásuvky vykonajte vyššie uvedené kroky v opačnom poradí.

7.9



7.9 3D-mraziaca zásuvka

Zásuvky v mrazničke (obr. 7.9) možno úplne vytiahnuť v priamom smere. Sú namontované na ľahko výsuvnom jazdci, takže môžete pohodlne ukladať a odberať mrazené potraviny. Vďaka mechanizmu automatického zatvárania dverí je ovládanie jednoduché a šetrí energiu.

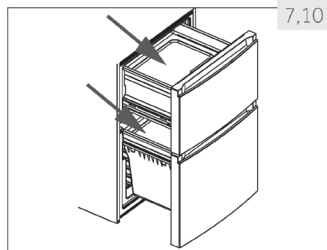


UPOZORNENIE!

Nepreťažujte zásuvky: Maximálne zaťaženie každej zásuvky je: 35 kg!.

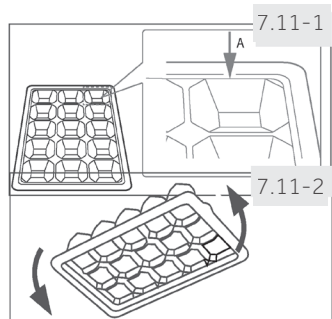
7.10 Priehradka pre pred-mrazenie

Každá zásuvka v mrazničke je vybavená priehradkou pre pred-mrazenie (obr. 7.10). Čerstvo mrazené potraviny možno oddeliť od už zmrazených, takže proces zmrazovania môže hladko prebiehať a už zmrazené potraviny sa nezahrejú. Po preusporiadaní zmrazených potravín je možné tieto priestory využiť pre jednoduché uloženie malých vecí, napr. bylínky, zmrzlina alebo zásobník na ľadové kocky.



7.11 Zásobník na ľadové kocky

1. Naplňte zásobník na ľadové kocky vodou do 3/4, pozor, aby ste neprekročili líniu hladiny vody (A) (obr. 7.11-1). Zatvorte zásobník krytom a položte ho do jedného šuplíka skladovacej mrazničky.
2. Aby sa kocky ľadu uvoľnili, ľahko otočte zásobník alebo ho podržte pod tečúcou vodou (obr. 7.11-2).



7.12 Svetlo

Pri otvorení dverí, sa rozsvieti LED vnútorné osvetlenie. Výkon svetiel nie je ovplyvnený ďalšími nastaveniami ostatných zariadení.



UPOZORNENIE!

Než začnete s čistením spotrebiča, odpojte ho z elektrickej siete.

8.1 Všeobecne

Spotrebič čistite, iba keď je prázdny alebo keď je v ňom len malé množstvo uskladnených potravín.

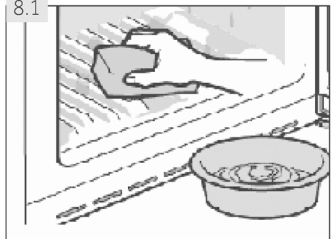
Spotrebič by sa mal čistiť každé štyri týždne jednak kvôli správnej údržbe a jednak pre zabránenie zápachu zo zle uchovávaných potravín.



UPOZORNENIE!

- ▶ Spotrebič nečistite tvrdými kefami, drôtenými kefami, čistiacimi prášky, benzínom, amyloacetátmi, acetónom a podobnými organickými prostriedkami, kyselinami alebo alkalickými čistidlami. Aby ste sa vyhlí poškodeniu spotrebiča, používajte prosím na čistenie špeciálne čistiace prostriedky určené pre chladničky.
- ▶ Počas čistenia na spotrebič nestriekajte ani ho neoplachujte.
- ▶ Nepoužívajte pri čistení kropiace ani parné prístroje.
- ▶ Studené sklenené police neomývajte horúcou vodou. Náhla zmena teploty by mohla spôsobiť prasknutie skla.
- ▶ Nedotýkajte sa vnútorného povrchu priestoru mrazničky, najmä mokrými rukami, pretože by vám mohli k povrchu primrznúť.
- ▶ Ak dôjde k zahriatiu, skontrolujte stav zmrazených potravín.

8.1



- ▶ Tesnenie na dverách musí byť vždy čisté.
- ▶ Vnútro a vonkajšiu časť spotrebiča čistite hubkou navlhčenou teplou vodou a neutrálnym čistiacim prostriedkom (obr. 8.1).
- ▶ Spotrebič umyte a vysušte jemnou utierkou.
- ▶ Vyčistite príslušenstvo len s teplou vodou a jemným neutrálnym mydlom.
- ▶ Žiadne súčasti spotrebiča neumývajte v umývačke riadu.
- ▶ Pred tým, než spotrebič znovu zapnete, počkajte aspoň 5 minút, pretože časté zapínanie môže poškodiť kompresor.

8.2 Rozmrazovanie

Odmrazovanie chladničky a mrazničky prebieha automaticky, nie je potrebné vykonávať ho ručne.

8.3 Výmena LED osvetlenia



UPOZORNENIE!

Nevymieňajte LED lampu sami, smie byť vymenená iba výrobcom alebo autorizovaným servisným technikom.

V spotrebiči je ako svetelný zdroj LED osvetlenie, pretože spotrebovávajú malé množstvo energie a má dlhú životnosť. Ak sa vyskytne nejaká porucha, kontaktujte prosím zákaznícky servis. Pozri ZÁKAZNÍCKY SERVIS.

Parametre osvetlenie:

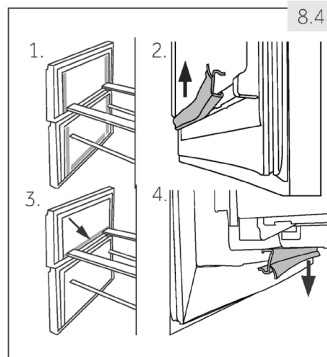
Napätie vo V	12
Maximálny výkon vo W	2
Množstvo svetla v lumenochoch	150
LED špec	biela-5050
Teplota použitia	-30°C až +85°C.

8.4 Odnímateľné doplnkové tesnenie dverí

Na hornej a dolnej zásuvke mrazničky je k dispozícii šesť doplnkových tesnení.

1. Umiestnite päť označených tesnení dverí na hornú a dolnú zásuvku mrazničky (obr. 8.4-1.).
2. Zaisťte, aby tesnenie bolo pripevnené zahnutou časťou smerom dovnútra (obr. 8.4-2.).
3. Umiestnite **spodné** tesnenie hornej zásuvky podľa návodu (obr. 8.4-3.).
4. Zaisťte, aby tesnenie bolo pripevnené zahnutou časťou smerom nadol (obr. 8.4-4.).

Tieto tesnenia rovnako ako otočné dvere/tesnenie zásuviek získate prostredníctvom zákazníckeho servisu (pozri Záručný list).



8.5 Nepoužívanie spotrebiča po dlhšiu dobu

V prípade, že prístroj nie je používaný po dlhšie časové obdobie:

- ▶ Vyberte potraviny.
- ▶ Odpojte sieťový kábel.
- ▶ Očistite spotrebič podľa vyššie uvedeného návodu.
- ▶ Dvere a zásuvky/dvere mrazničky nechajte otvorené, aby ste zabránili vzniku nežiaducich pachov vo vnútri spotrebiča.



Poznámka: Vypnutie

Spotrebič zapnite len ak je to nevyhnutne potrebné.

8.6 Sťahovanie spotrebiča

1. Vyberte všetky potraviny a odpojte spotrebič z elektrickej siete.
2. Police a všetky pohyblivé časti v chladničke a mrazničke zaistite lepiacou páskou.
3. Nenakláňajte spotrebič pod väčším uhlom ako 45°, aby nedošlo k poškodeniu chladiaceho systému.



UPOZORNENIE!

- ▶ Spotrebič nedvíhajte za držadlá.
- ▶ Nikdy nekladte spotrebič na podlahu v horizontálnej polohe.

Vela vzniknutých problémov môžete vyriešiť sami bez zvláštnych skúseností. Ak sa vyskytne nejaký problém, skôr než sa obrátite na predajcu, skontrolujte všetky uvedené možnosti a postupujte podľa nižšie uvedených pokynov. Pozri ZÁKAZNÍCKY SERVIS.



UPOZORNENIE!

- ▶ Pred vykonávaním údržby spotrebič vypnite a odpojte ho z elektrickej siete.
- ▶ Elektrické súčasti smie opravovať len kvalifikovaný odborník, pretože neodborné zásahy by mohli spôsobiť rozsiahle následné poškodenie.
- ▶ Poškodený sieťový kábel musí vymeniť výrobca, autorizovaný servis alebo podobne kvalifikovaná osoba, aby sa zabránilo možným rizikám.

9.1 Tabuľka riešenia problémov

Problém	Možná príčina	Možné riešenie
Nefunguje kompresor.	<ul style="list-style-type: none"> • Zástrčka nie je zapojená do elektrickej zásuvky. • Spotrebič je vo fáze odmrazovania. 	<ul style="list-style-type: none"> • Zapojte spotrebič do elektrickej siete. • Pri automatickom odmrazovaní je to normálne.
Spotrebič pracuje často alebo pracuje príliš dlho.	<ul style="list-style-type: none"> • Vnúťorná alebo vonkajšia teplota je príliš vysoká. • Spotrebič bol nejakú dobu bez prívodu elektrickej energie. • Dvere/zásuvky spotrebiča nie sú tesne uzatvorené. • Dvere/zásuvky spotrebiča sa otvárali príliš často alebo na dlhú dobu. • Nastavená teplota mrazničky je príliš nízka. • Tesnenie dverí/zásuviek je špinavé, opotrebované, prasknuté alebo nevhodné. • Nie je zaistená požadovaná cirkulácia vzduchu. 	<ul style="list-style-type: none"> • V tomto prípade je bežné, že spotrebič pracuje dlhšiu dobu. • Bežne trvá 8 až 12 hodín než sa spotrebič úplne ochladí. • Zatvorte dvere/zásuvky a skontrolujte, či spotrebič stojí na rovnom podklade a či sa dverí nedotýkajú žiadne potraviny ani iné prekážky. • Neotvárajte dvere/zásuvky príliš často. • Nastavte vyššiu teplotu, kým sa spotrebič nedostane na uspokojivú teplotu. Ustálenie teploty chladničky trvá 24 hodín. • Očistite tesnenia dverí/zásuviek alebo ich nechajte vymeniť v zákazníckom servise. • Zaisťte dostatočnú ventiláciu.

Problém	Možná príčina	Možné riešenie
Vnútro chladničky je špinavé a/alebo zapácha.	<ul style="list-style-type: none"> Je potrebné vyčistiť vnútro chladničky. V chladničke sú uložené potraviny s výraznou vôňou. 	<ul style="list-style-type: none"> Umyte vnútro chladničky. Potraviny dôkladne zabaľte.
Vo vnútri spotrebiča nie je dostatočne chladno.	<ul style="list-style-type: none"> Je nastavená príliš vysoká teplota. Boli vložené teplé potraviny. Bolo vložené príliš veľa potravín naraz. Potraviny sú príliš blízko pri sebe. Dvere/zásuvky spotrebiča nie sú tesne uzatvorené. Dvere/zásuvky spotrebiča sa otvárali príliš často alebo na dlhú dobu. 	<ul style="list-style-type: none"> Nastavte teplotu znovu. Pred uložením potraviny vždy ochladzte. Ukladajte vždy malé množstvo potravín. Medzi potravinami nechávajte medzery, aby mohol vzduch voľne prúdiť. Zatvorte dvere/zásuvku. Neotvárajte dvere/zásuvky príliš často.
Vnútri spotrebiča je príliš chladno.	<ul style="list-style-type: none"> Nastavená teplota je príliš nízka. Funkcia Silné mrazenie je aktívne alebo pracuje príliš dlho. 	<ul style="list-style-type: none"> Nastavte teplotu znovu. Vypnite funkciu Silné mrazenie.
Na vnútornej strane chladničky kondenzuje vlhkosť.	<ul style="list-style-type: none"> Ovzdušie je príliš teplé a príliš vlhké. Dvere/zásuvky spotrebiča nie sú tesne uzatvorené. Dvere/zásuvky spotrebiča sa otvárali príliš často alebo na dlhú dobu. Nádoby na potraviny alebo tekutiny sú otvorené. 	<ul style="list-style-type: none"> Zvýšte teplotu. Zatvorte dvere/zásuvku. Neotvárajte dvere/zásuvky príliš často. Nechajte horúce jedlo vychladnúť na izbovú teplotu a zakryte potraviny a tekutiny.
Na vonkajšom povrchu alebo medzi dverami/dverami a zásuvkami sa hromadí vlhkosť.	<ul style="list-style-type: none"> Ovzdušie je príliš teplé a príliš vlhké. Dvere/zásuvky nie sú tesne uzatvorené. Kondenzáciu spôsobuje studený vzduch v spotrebiči a teplý vzduch vonku. 	<ul style="list-style-type: none"> To je vo vlhkom prostredí normálne. Zmena nastane, až klesne vlhkosť. Uistite sa, že dvere/zásuvka sú tesne zatvorené.
V mrazničke je silná vrstva ľadu a námrazy.	<ul style="list-style-type: none"> Potraviny neboli správne zabalené. Dvere/zásuvky spotrebiča nie sú tesne uzatvorené. Dvere/zásuvky spotrebiča sa otvárali príliš často alebo na dlhú dobu. Tesnenie dverí/zásuviek je špinavé, opotrebované, prasknuté alebo nevhodné. Vnútri je prekážka, ktorá bráni správne zatvoreniu dverí/zásuvky. 	<ul style="list-style-type: none"> Potraviny vždy správne zabaľte. Zatvorte dvere/zásuvku. Neotvárajte dvere/zásuvky príliš často. Tesnenie dverí/zásuvky očistite alebo vymeňte za nové. Premiestnite police, dverové poľičky alebo vnútorné zásobníky tak, aby bolo možné zatvoriť dvere/zásuvku.

Problém	Možná príčina	Možné riešenie
Spotrebič robí neobvyklý hluk.	<ul style="list-style-type: none"> Spotrebič nestojí na rovnej ploche. Spotrebič je v kontakte s nejakým predmetom. 	<ul style="list-style-type: none"> Vyrovajte spotrebič nastavením nožičiek. Odstráňte predmety z okolia spotrebiča.
Mal by byť počut jemný zvuk podobný zvuku tečúcej vody.	<ul style="list-style-type: none"> To je normálne. 	<ul style="list-style-type: none"> -
Počut pípnutie alarmu.	<ul style="list-style-type: none"> Sú otvorené dvere úložného priestoru chladničky. 	<ul style="list-style-type: none"> Zatvorte dvere alebo alarm vypnite ručne.
Počut slabé hučanie.	<ul style="list-style-type: none"> Pracuje anti-kondenzačný systém. 	<ul style="list-style-type: none"> Zabraňuje to kondenzácii a je to v poriadku.
Nefunguje vnútorné osvetlenie alebo chladiaci systém.	<ul style="list-style-type: none"> Zástrčka nie je zapojená do elektrickej zásuvky. Zdroj napájania nie je v poriadku. LED osvetlenie nefunguje. 	<ul style="list-style-type: none"> Zapojte spotrebič do elektrickej siete. Skontrolujte, prívod elektrickej energie v miestnosti. Kontaktujte miestneho dodávateľa elektrického prúdu! Kvôli výmene svetla prosím kontaktujte servis.
Boky skrine a pásy dverí sa môžu zahriať.	<ul style="list-style-type: none"> To je normálne. 	<ul style="list-style-type: none"> -

9.2 Prerušenie elektrickej energie

V prípade výpadku elektrického prúdu by mali potraviny zostať bezpečne vychladené počas asi 13/14 hodín (pozri kapitolu TECHNICKÉ ÚDAJE). V prípade dlhšieho výpadku prúdu, najmä v lete, postupujte podľa týchto pokynov:

- ▶ Otvárajte dvere/zásuvky čo možno najmenej.
- ▶ Počas výpadku prúdu nepridávajte do spotrebiča ďalšie potraviny.
- ▶ Pokiaľ je výpadok prúdu vopred ohlásený a predpokladaná doba výpadku presahuje 16 hodín, vyrobte ľad a vložte ho do zásobníka v hornej časti chladničky.
- ▶ Akonáhle je dodávka energie obnovená, je nutné skontrolovať stav potravín.
- ▶ V dôsledku zvýšenia teploty v chladničke počas výpadku elektrického prúdu alebo inej poruchy dôjde ku skráteniu doby uloženia potravín a tiež sa zníži ich kvalita. Potraviny, ktoré sa rozmrazili, buď čoskoro skonzumujte, alebo uvarte a znovu zmrazte (ak je to vhodné), aby ste predišli zdravotným rizikám.



Poznámka: Funkcia pamäte pri prerušení napájania

Po obnovení napájania prístroj pokračuje v nastaveniach, ktoré boli nastavené pred výpadkom prúdu.

10.1 Vybalenie



UPOZORNENIE!

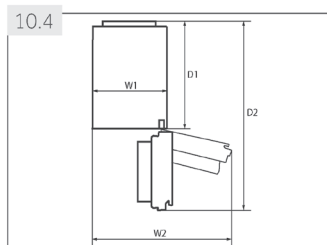
- ▶ Spotrebič je ťažký. So spotrebičom manipulujte vždy najmenej v dvoja.
- ▶ Všetky obalové materiály udržiajte mimo dosahu detí a zlikvidujte spôsobom, ktorý je šetrný k životnému prostrediu.
- ▶ Vyberte spotrebič z obalu.
- ▶ Odstráňte všetky obalové materiály.

10.2 Podmienky prostredia

Teplota v miestnosti by sa mala pohybovať v rozmedzí 10°C až 43°C, pretože môže ovplyvňovať teplotu vo vnútri spotrebiča a spotrebu energie. Neinštalujte spotrebič do blízkosti spotrebičov, ktoré vydávajú teplo (sporáky, chladničky) bez odizolovania.

10.3 Obrátenie dverí

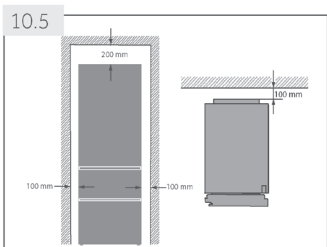
Skôr ako spotrebič trvalo nainštalujete, skontrolujte správne umiestnenie závesu dverí. V prípade potreby pozri sekciu OBOJSTRANNÉ DVERE.



10.4 Priestorové požiadavky

Priestor nutný pri otvorených dverách (obr. 10.4):

Model	Šírka spotrebiča v mm		Hĺbka spotrebiča v mm	
	W1	W2	D1	D2
C3FE-737C*JE A3FE737CGJ	595	925	580	1200
A3FE-835C*JE C3FE-835C*JE A3FE837CGJ A3FE837CTJ C3FE837CGJ C3FE937CMJ	595	925	600	1220



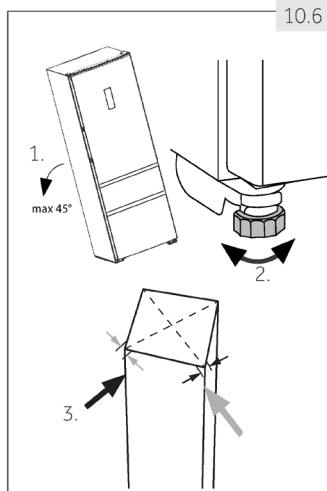
10.5 Ventiláčny systém

Pre dosiahnutie dostatočnej ventilácie spotrebiča z dôvodu bezpečnosti je nutné dodržať požiadavky pre správne vetranie (obr. 10.5).

10.6 Umiestnenie spotrebiča

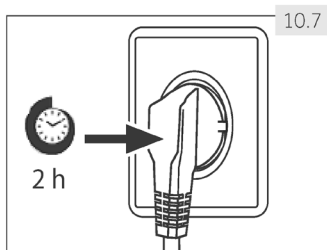
Spotrebič umiestnite na rovň a pevný povrch.

1. Nakloňte spotrebič mierne dozadu (obr. 10,6).
2. Nastavte nožičky na požadovanú úroveň.
3. Stabilitu spotrebiča skontrolujete tak, že striedavo udríte do protiahlych strán. Mierne vychýlenie by malo byť rovnaké v oboch smeroch. V opačnom prípade by mohlo dôjsť k deformácii rámu; dôsledkom čoho môže byť netesniace zatváranie dverí. Mierny náklon na zadnú stranu uľahčuje zatváranie dverí.



10.7 Čakacia doba

V kapsuli kompresora je umiestnený bezúdržbový olej. Pri naklonení spotrebiča počas prevozu sa olej mohol dostať cez zavreté potrubia. Počkajte 2 hodiny pred zapojením spotrebiča do elektrickej siete (obr. 10.7), aby sa olej mohol vrátiť do puzdra.



10.8 Elektrické pripojenie

Pred každým pripojením skontrolujte, či:

- ▶ zdroj energie, zásuvka a poistka zodpovedajú výkonnostnému štítku.
- ▶ je zásuvka uzemnená a nepoužívate predlžovací kábel ani viacnásobné zásuvky.
- ▶ sa zástrčka a zásuvka presne zhodujú.

Zástrčku zapojte do riadne inštalovanej domácej zásuvky.



UPOZORNENIE!

Poškodený napájací kábel musí byť vymenený v zákaznickom servise, aby nedošlo k vzniku nebezpečenstva (pozri Záručný list).

10.9 Obrátenie dverí

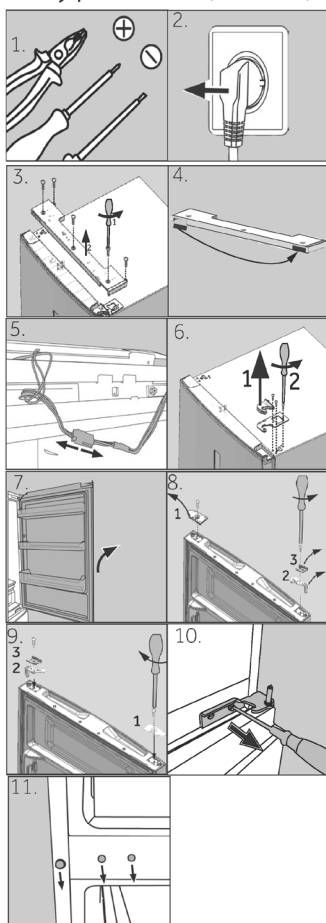
Než pripojíte spotrebič do elektrickej siete, mali by ste skontrolovať, či nie je potrebné premiestniť otváranie dverí z pravej strany (pri dodaní) na ľavú v závislosti na mieste inštalácie spotrebiča.



UPOZORNENIE!

- ▶ Spotrebič je ťažký. Na obrátenie dverí sú potrebné dve osoby.
- ▶ Než sa pustíte do akejkoľvek činnosti, odpojte spotrebič od elektrickej siete.
- ▶ Nenakláňajte spotrebič pod uhlom väčším ako 45°, aby nedošlo k poškodeniu chladiaceho systému.

Kroky pri montáži (obr. 10.9):



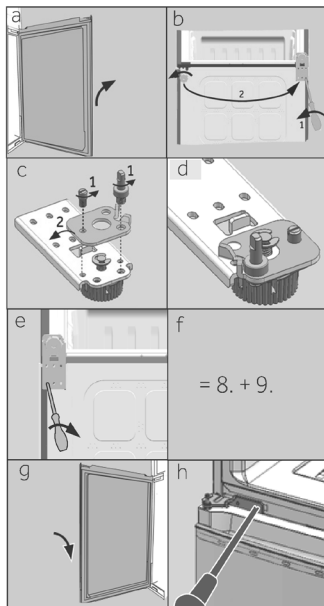
1. Pripravte si potrebné náradie.
2. Odpojte spotrebič od elektrického napätia.
3. Odstráňte päť skrutiek, ktoré upevňujú predný panel (1) a vyberte panel (2).
4. Odstráňte malý kryt predného panela smerom zľava na pravú stranu.
5. Odpojte prípojný kábel
6. Odstráňte kryt horného závesu (1) a odskrutkujte horný záves (tri skrutky) na pravej strane (2).
7. Opatrne zdvihnite uvoľnené dvere chladničky z dolného závesu.
8. Otočte dvierka hore nohami, odskrutkujte kryt (1) a dverovú zarážku (2), s upevňujúcim dielom (3).
9. Vyberte nový kryt (1) a dverovú zarážku (2), s upevňujúcim dielom (3) z obalu s príslušenstvom a priskrutkujte ich na opačnú stranu.
10. Odstráňte spodný záves horných dverí.
11. Zmeňte polohu záslepký a skrutky na strane.

Ďalšie kroky (a-h) sú potrebné iba pre modely s dvoma dverami:

- Odstráňte spodné dvere
- Pre tento krok sú potrebné dve osoby: jedna drží spotrebič na svojom mieste a druhá vykonáva montážne kroky!
Nakloňte spotrebič mierne dozadu a odstráňte spodný záves s nohou (1). Zmeňte tiež pozíciu druhej nohy (2).
- Odskrutkujte dve závitové kolíky (1), vyberte spodný záves, otočte ho o 180° (2) a
- pripevnite späť spodný záves s 2 nastavitelnými skrutkami
- Zaskrutkujte dolný záves na ľavú stranu spotrebiča.
- Vykonajte kroky 8 a 9.
- Opatrne zdvihnite dolné dvere a nasadte ich na spodný záves tak, aby čap zapadol do pântu.

Uistite sa, že čap zapadá do držiaka závesu spodných dverí.

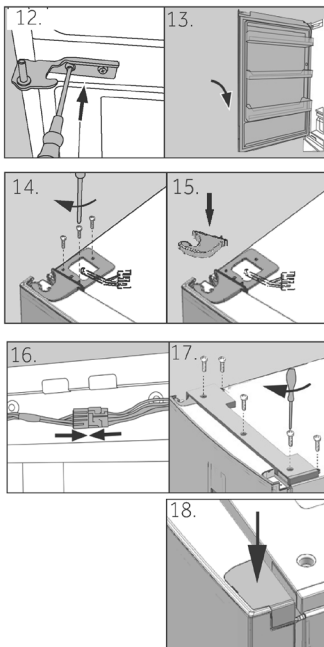
- h Vyberte nový záves z obalu s príslušenstvom a priskrutkujte ho na ľavú stranu spotrebiča.



12. Vyberte nový spodný záves horných dverí z obalu s príslušenstvom a priskrutkujte ho na ľavú stranu prístroja.
13. Opatrne zdvihnite horné dvere a nasadte ich na spodný záves tak, aby čap zapadol do pântu.

Uistite sa, že čap zapadá do držiaka závesu spodných dverí.

14. Vyberte horný záves z obalu s príslušenstvom. Preložte pripojovací kábel cez horný záves a upevnite horný záves s tromi skrutkami na ľavej strane prístroja.
15. Nasadte kryt závesu (dodávaný v obale s príslušenstvom) na záves.
16. Zapojte sieťový kábel a vložte ho do otvoru.
17. Vráťte späť predný panel a pripevnite ho piatimi skrutkami.
18. Vyberte kryt z obalu s príslušenstvom a pripevnite ho na pravú stranu horných dverí.



Po zmene závesu dverí skontrolujte, či je tesnenie dverí správne umiestnené na plášti a či sú všetky skrutky dostatočne utiahnuté.

11.1 List výrobku podľa nariadenia EÚ č. 1060/2010

Obchodná značka							
Identifikačný kód modelu	A3FE			C3FE			
	7	8 8	8	8	7	8	9
	3	3 3	3	3	3	3	3
	7	7 7	5	5	7	7	7
	C	C C	C	C	C	C	C
	G	G T	*	*	*	G	M
	J	J J	J	J	J	J	J
Kategória modelu	Chladnička s mrazničkou						
Energetická trieda	A++	A+++		A++	A+++		
Ročná spotreba energie (kWh/rok) ¹⁾	273	182	177	183	282	188	150
Objem chladiaceho priestoru (l)	257	257	231	231	257	257	257
Objem mraziaceho priestoru (l) ****	97	97	97	108	108	108	108
Počet hviezdíčiek	***						
Teplota ďalších priestorov > 14°C	Non applicable						
Beznámrazový systém	Yes						
Zabezpečenie pri výpadku prúdu (h)	13	14		13	14		
Mraziaca kapacita (kg/24h)	12						
Klimatická trieda	SN/N/ST/T						
Spotrebič je určený pre použitie pri teplote okolitého prostredia medzi 10°C a 43°C.							
Vzduchom šírené emisie hluku (db(A) re 1pW)	40	39		40	39		
Typ konštrukcie	Voľne stojaca						

*= Farebný kód

¹⁾ na základe výsledkov 24 hodinovej normalizovanej skúšky. Skutočná spotreba energie bude závisieť od používania a umiestnenia spotrebiča.

11.2 Doplnkové technické údaje

Identifikačný kód modelu	A3FE			C3FE			
	7 3 7 C G J	8 8 3 3 7 7 C C G T J J	8 3 5 C * J E	8 3 5 C * J E	7 3 7 C * J E	8 3 7 C G J	9 3 7 C M J
Napätie/Frekvencia	220-240V ~/ 50Hz						
Chladivo	R600a						
Celkový objem (l)	395	370	375	400			
Čistý objem (l)	354	328	339	365			
Rozmery (v mm)	Hĺbka	657	677		657	677	
	Šírka	595					
	Výška	2005	1905		2005		

11.3 Normy a smernice



Tento výrobok vyhovuje požiadavkám všetkých príslušných smerníc ES vrátane súvisiacich harmonizovaných noriem, ktoré sú nutné pre to, aby výrobok mohol niesť označenie CE.

Odporúčame používať originálne náhradné diely a služby zákaznickeho servisu Haier.
Ak máte so spotrebičom nejaký problém, pozrite sa prosím najprv do sekcie RIEŠENIE PROBLÉMOV.

Ak tam nenájdete riešenie, kontaktujte prosím

- ▶ miestneho predajcu alebo
- ▶ sekciu Service & Support na stránkach www.haier.com, kde môžete nájsť telefónne čísla a môžete aktivovať vaš servisnú požiadavku.

Ešte než budete kontaktovať naše Servisné centrum, skontrolujte, či máte nižšie uvedené informácie.

Informácie nájdete na výkonnostnom štítku.

Model _____ Výrobné číslo. _____

Skontrolujte tiež Záručný list, ktorý je dodávaný spolu so spotrebičom pre prípad reklamácie.

Pre všeobecné obchodné otázky vyhladajte naše nižšie uvedené európske adresy:

Európske adresy Haier			
Krajina*	Poštová adresa	Krajina*	Poštová adresa
Taliansko	Haier Europe Trading SRL Via De Cristoforis, 12 21100 Verese TALIANSKO	Francúzsko	Haier France SAS 3-5 rue des Graviers 92200 Neuilly sur Seine FRANCE
Španielsko Portugalsko	Haier Iberia SL Pg. Garcia Faria, 49-51 08019 Barcelona SPAIN	Belgium-FR Belgium-NL Holandsko Luxembursko	Haier Benelux SA Anderlecht Route de Lennik 451 BELGIUM
Nemecko Rakúsko	Haier Deutschland GmbH Hewlett-Packard-Str. 4 D-61352 Bad Homburg GERMANY	Poľsko Česko Maďarsko Grécko Rumunsko Rusko	Haier Poland Sp. zo.o. Al. Jerozolimskie 181B 02-222 Warszawa POLAND
Spojené kráľovstvo	Haier Appliances UK Co.Ltd. One Crown Square Church Street East Woking, Surrey, GU21 6HR Veľká Británia		

*For more information please refer to www.haier.com

A3FE-C3FE-937C-837C-737C-835C-JE-GB-V04-032018

Haier