



# Používateľská príručka

## **ZHRNUTIE**

Táto príručka obsahuje technické údaje a informácie o funkciách monitora, nastavení monitora a používaní monitora.

© Copyright 2020 HP Development Company, L.P.

HDMI, logo HDMI a označenie High-Definition Multimedia Interface sú ochranné známky alebo registrované ochranné známky spoločnosti HDMI Licensing LLC. Windows je registrovaná ochranná známka alebo ochranná známka spoločnosti Microsoft Corporation v USA a iných krajinách. USB Type-C® je registrovaná ochranná známka organizácie USB Implementers Forum. DisplayPort™, logo DisplayPort™ and VESA® sú ochranné známky alebo registrované ochranné známky, ktoré vlastní spoločnosť Video Electronics Standards Association (VESA) v USA a ďalších krajinách.

Informácie obsiahnuté v tomto dokumente podliehajú zmenám bez predchádzajúceho upozornenia. Jediné záruky na produkty a služby spoločnosti HP sú uvedené vo vyhláseniach o výslovnej záruke, ktorá sa dodáva spolu s týmito produktmi a službami. Nič z uvedeného nemôže byť chápané tak, že zakladá dodatočnú záruku. Spoločnosť HP nie je zodpovedná za technické ani redakčné chyby alebo vynechania, ktoré tento dokument obsahuje.

#### **Oznámenie o výrobku**






Táto príručka popisuje funkcie, ktoré sú spoločné pre väčšinu modelov. Niektoré funkcie nemusia byť na vašom výrobku k dispozícii. Najnovšiu používateľskú príručku nájdete na lokalite <http://www.hp.com/support>. Postupujte podľa pokynov a vyhľadajte svoj produkt. Napokon vyberte položku **Manuals** (Príručky).

Prvé vydanie: júl 2020

Katalógové číslo dokumentu: M10257-231

## 0 tejto príručky

Táto príručka obsahuje technické údaje a informácie o funkciách monitora, nastavení monitora a používaní softvéru. V závislosti od modelu nemusí byť monitor vybavený všetkými funkciami, ktoré sú opísané v tejto príručke.

- 
-  **VAROVANIE!** Označuje nebezpečné situácie, pri ktorých **môže** dôjsť k vážnemu zraneniu, ak sa im nevyhnete.
  -  **UPOZORNENIE:** Označuje nebezpečné situácie, pri ktorých **môže** dôjsť k menšiemu alebo stredne vážnemu zraneniu, ak sa im nevyhnete.
  -  **DÔLEŽITÉ:** Označuje informácie považované za dôležité, ale netýkajúce sa rizika (napríklad správy týkajúce sa poškodenia majetku). Upozornenia na to, že ak používateľ nedodrží presne opísaný postup, môže dôjsť k strate údajov alebo poškodeniu hardvéru alebo softvéru. Obsahuje tiež základné informácie vysvetľujúce koncepciu alebo spôsob dokončenia úlohy.
  -  **POZNÁMKA:** Obsahuje ďalšie informácie, ktoré zvyrazňujú alebo dopĺňajú dôležité body hlavného textu.
  -  **TIP:** Poskytuje užitočné rady na dokončenie úlohy.
- 



Tento produkt obsahuje technológiu HDMI.



# Obsah

<b>1 Úvodné informácie</b>	<b>1</b>
Dôležité bezpečnostné informácie	1
Ďalšie zdroje informácií od spoločnosti HP	2
Príprava telefonovania na Zákaznícku podporu	2
Oboznámenie sa s monitorom	2
Vlastnosti	2
Súčasti na prednej strane	3
Súčasti na zadnej strane	4
Vyhľadanie sériového čísla a čísla produktu	5
Inštalácia monitora	5
Pripojenie podstavca pre monitor	6
Pripojenie stojana monitora s pevnou výškou	6
Pripojenie výškovo nastaviteľného stojana monitora	6
Upevnenie panela monitora	6
Odobratie stojana monitora	7
Odobratie stojana monitora s pevnou výškou	7
Odobratie výškovo nastaviteľného stojana	7
Pripojenie panela monitora k montážnemu zariadeniu	8
Pripojenie káblov	9
Nastavenie monitora (len vybrané produkty)	10
Inštalácia bezpečnostného kábla	13
Zapnutie monitora	13
Politika HP pre vodotlač a uchovanie obrazu	14
<b>2 Používanie monitora</b>	<b>15</b>
Prevzatie softvéru a pomôcok	15
Informačný súbor	15
Súbor Prispôsobovanie farieb obrazu (ICM)	15
Aktivovanie kompatibility s funkciou G-SYNC (len vybrané produkty)	15
Používanie ponuky na obrazovke	16
Používanie tlačidiel funkcií	17
Opätovné priradenie tlačidiel funkcií	17
Stav režimu zobrazenia	18
Zmena nastavenia Power Mode (Režim napájania) (len vybrané produkty)	18
Používanie režimu Auto-Sleep (Automatický režim spánku) (len vybrané produkty)	18
Úprava výstupu modrého svetla (len vybrané produkty)	19

Používanie režimu redukcie modrého svetla (len vybrané produkty) .....	19
<b>3 Podpora a riešenie problémov .....</b>	<b>20</b>
Riešenie bežných problémov .....	20
Uzamknutia tlačidiel .....	21
<b>4 Montáž monitora .....</b>	<b>22</b>
Pokyny na údržbu .....	22
Čistenie monitora .....	22
Preprava monitora .....	23
<b>Príloha A Technické špecifikácie .....</b>	<b>24</b>
Technické údaje pre model 60,45 cm/23,8 palca .....	24
Predvolby rozlíšenia obrazovky .....	25
Formáty videa s vysokým rozlíšením .....	26
Funkcia šetriča energie .....	26
<b>Príloha B Zjednodušenie ovládania .....</b>	<b>27</b>
Spoločnosť HP a prístupnosť .....	27
Získanie potrebných technologických nástrojov .....	27
Záväzok spoločnosti HP .....	27
International Association of Accessibility Professionals (IAAP) .....	28
Vyhľadanie najvhodnejšej pomocnej technológie .....	28
Vyhodnotenie potrieb .....	28
Zjednodušenie ovládania produktov HP .....	28
Štandardy a legislatíva .....	29
Štandardy .....	29
Mandát 376 – EN 301 549 .....	29
Web Content Accessibility Guidelines (WCAG) .....	29
Legislatíva a predpisy .....	30
Užitočné zdroje a odkazy týkajúce sa prístupnosti .....	30
Organizácie .....	30
Vzdelávacie inštitúcie .....	31
Ďalšie informačné zdroje týkajúce sa zdravotného postihnutia .....	31
Prepojenia spoločnosti HP .....	31
Kontaktovanie podpory .....	31

# 1 Úvodné informácie

V tejto kapitole sa dozviete informácie o bezpečnosti a o ďalších informačných zdrojoch spoločnosti HP.

## Dôležité bezpečnostné informácie


K monitoru môže byť priložený sieťový napájací adaptér a napájací kábel. Ak použijete iný kábel, používajte len zdroj napájania a pripojenie vhodné pre tento monitor. Informácie o správnej súprave napájacieho kábla, ktorý sa má používať s monitorom, nájdete v časti *Upozornenia týkajúce sa produktu* v súbore dokumentov.

 **VAROVANIE!** Ak chcete znížiť riziko úrazu elektrickým prúdom alebo poškodenia zariadenia, dodržiavajte tieto pokyny:


- Zapájajte napájací kábel do sieťovej napájacej zásuvky, ktorá je vždy ľahko prístupná.
- Ak je napájací kábel vybavený trojkoľikovou zástrčkou, zasuňte ho do uzemnenej trojkoľikovej zásuvky.
- Prerušte napájanie z počítača odpojením napájacieho kábla z elektrickej zásuvky. Pri odpájaní napájacieho kábla zo zásuvky so striedavým prúdom uchopte kábel za zástrčku.


Pre vlastnú bezpečnosť na napájacie káble nič neukladajte. Pri vedení všetkých káblov pripojených k monitoru je potrebná opatrnosť, aby ste o ne nemohli zavadiť, zachytiť, stúpať po nich ani potknúť sa.


Riziko vážneho zranenia znížite dodržiavaním pokynov uvedených v *Príručke bezpečnosti a pohodlnej obsluhy*, ktorá je súčasťou používateľských príručiek. Uvádza správne nastavenie pracovnej stanice, správne polohy tela, ako aj zdravotné a pracovné návyky pre používateľov počítačov. *Príručka bezpečnosti a pohodlnej obsluhy* obsahuje aj dôležité informácie o elektrickej a mechanickej bezpečnosti. *Príručka bezpečnosti a pohodlnej obsluhy* je k dispozícii aj na webe na adrese <http://www.hp.com/ergo>.


 **DÔLEŽITÉ:** Na ochranu monitora a počítača pripájajte všetky sieťové napájacie káble počítača a periférnych zariadení (napr. monitora, tlačiarne alebo skenera) k zariadeniu s ochranou proti prepätiu, napríklad k rozbočovacej zásuvke s ochranou proti prepätiu alebo k neprerušiteľnému zdroju energie (UPS). Nie všetky rozbočovacie zásuvky majú prepäťovú ochranu. Zásuvky musia byť špeciálne označené, že touto funkciou disponujú. Používajte zásuvky, ktorých výrobca ponúka výmenu poškodených zariadení v prípade, že ochrana proti prepätiu zlyhá.

Použite vhodné a správne veľkosti nábytku navrhnuté tak, aby vhodne podporovali monitor.

 **VAROVANIE!** Monitory, ktoré sú nevhodne umiestnené na príborníkoch, knižniciach, regáloch, písacích stoloch, reproduktoroch, skrinkách, alebo vozíkoch môžu spadnúť a spôsobiť zranenie osôb.

 **VAROVANIE! Riziko týkajúce sa stability:** Zariadenie môže spadnúť, čo môže spôsobiť vážne poranenie osôb alebo smrť. Ak chcete predísť poraneniu, bezpečne pripevnite monitor k podlahe alebo na stenu v súlade s inštalačnými pokynmi.

 **VAROVANIE!** Toto zariadenie nie je vhodné na používanie na miestach, kde je pravdepodobné, že budú prítomné deti.

 **POZNÁMKA:** Tento produkt je vhodný na účely zábavy. Zvážte umiestnenie obrazovky v prostredí s kontrolovaným osvetlením, aby ste predišli ovplyvňovaniu s okolitým osvetlením a jasnými povrchmi, ktoré môžu spôsobovať rušivé odrazy na obrazovke.

## Ďalšie zdroje informácií od spoločnosti HP

Zdroje poskytujúce podrobné informácie o produkte, postupoch a omnoho viac nájdete v tejto tabuľke.

**Tabuľka 1-1 Ďalšie informácie**

Zdroj informácií	Obsah
Inštalračné pokyny	Prehľad inštalračie a funkcií monitora
Podpora spoločnosti HP	<p>Ak potrebujete podporu spoločnosti HP, prípadne ak chcete vyriešiť problém s hardvérom alebo softvérom, navštívte stránku <a href="http://www.hp.com/support">http://www.hp.com/support</a> a podľa pokynov vyhľadajte svoj produkt.</p> <p>– alebo –</p> <p>Do vyhľadávacieho poľa na paneli úloh zadajte výraz <b>support</b> a vyberte položku <b>HP Support Assistant</b>. Potom vyberte položku <b>Podpora</b>.</p> <p>– alebo –</p> <p>Vo vyhľadávacom poli na paneli úloh vyberte ikonu otáznika.</p> <p>Potom vyberte položku <b>Podpora</b>.</p>

**POZNÁMKA:** Obráťte sa na zákaznickú podporu, ak chcete vymeniť napájaci kábel, sieťový adaptér (len vybrané produkty) alebo iné káble dodávané s vaším monitorom.

## Príprava telefonovania na Zákaznícku podporu

Ak nevíete vyriešiť problém pomocou tipov na riešenie problémov v tejto časti, zavolajte technickú podporu, ktorá vám môže poskytnúť ďalšiu pomoc. Skôr, než budete telefonovať do servisu, pripravte si nasledujúce informácie.

- Číslo modelu monitora
- Sériové číslo monitora
- Dátum nákupu na faktúre
- Podmienky, pri ktorých vznikol problém
- Prijaté hlásenia o chybách
- Konfigurácia hardvéru
- Názov a verzia hardvéru a softvéru, ktorý používate

## Oboznámenie sa s monitorom

Váš monitor má najlepšie hodnotené funkcie. Táto časť poskytuje podrobnosti o súčastiach, ich umiestnení a fungovaní.

## Vlastnosti

V závislosti od modelu môže byť váš monitor vybavený týmito vlastnosťami:



### Vlastnosti obrazovky

- 60,45 cm (23,8 palcov) uhlopriečka zobrazovacej oblasti s rozlíšením 1920 × 1080 pri frekvencii 144 Hz, plus podpora celej obrazovky pre nižšie rozlíšenia. zahŕňa vlastnú mierku pre maximálnu veľkosť obrazu pri súčasnom zachovaní pôvodného pomeru strán
- Obrazovka Liquid crystal display (LCD) s aktívnou maticou a funkciou plane switching (IPS)
- Široký gamut farieb poskytuje pokrytie priestorov farieb sRGB
- Panel bez odleskov s podsvietením LED
- Široký zobrazovací uhol umožňuje sledovanie z polohy v sede alebo v stojí, alebo presúvanie zo strany na stranu
- Možnosť nastavenia sklonu
- Možnosti nastavenia otáčania, sklonu a výšky (vybrané modely)
- Funkcia kĺbu na otáčanie panela monitora z orientácie na šírku do orientácie na výšku
- Štyri tlačidlá ponuky na obrazovke, tri rýchlo konfigurovateľné a umožňujúce rýchlu voľbu z najčastejšie používaných úkonov
- Nastavenia v ponuke na obrazovke v niekoľkých jazykoch pre jednoduché nastavenie a optimalizáciu obrazovky
- Funkcia šetriča obrazovky, aby sa splnili požiadavky na zníženie spotrebu energie
- Otvor na lankový zámok na zadnej strane monitora pre voliteľný bezpečnostný lankový zámok
- Funkcia usporiadania káblov pre umiestnenie káblov a vodičov (vybrané modely)

### Konektory

- Vstup videa DisplayPort™ (kábel priložený k vybraným modelom)
- Dva vstupy videa High-Definition Multimedia Interface™ (HDMI) (kábel priložený k vybranými modelom)
- Konektor zvukového výstupu (slúchadlá)
- Funkcia Plug & Play, ak je podporovaná vaším operačným systémom

### Stojan monitora

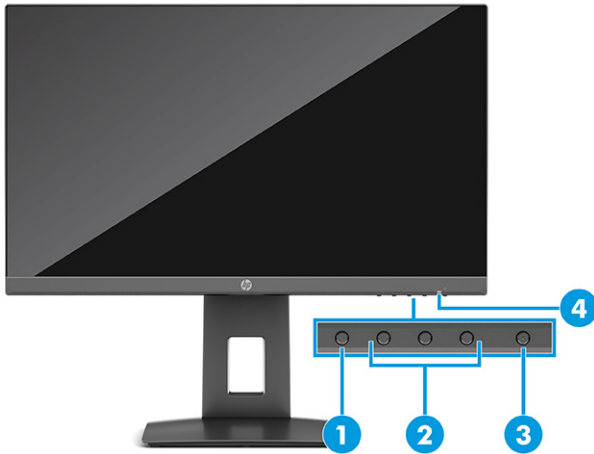
- Odnímateľný stojan pre flexibilné riešenia inštalácie panela monitora
- Zariadenie HP Quick Release 2 na rýchle pripojenie panela monitora do stojana jedným zacvaknutím a praktické uvoľnenie tlačidlom na uvoľnenie
- Podpora držiaka VESA® (100 × 100 mm) na pripojenie monitora k držiaku s výkyvným ramenom
- Podpora pre montážny držiak na pripevnenie monitora k pracovnej stanici (vybrané modely)



**POZNÁMKA:** Informácie o bezpečnosti a predpisoch nájdete v dokumente *Oznámenia k výrobku* v súprave dokumentov. Najnovšiu používateľskú príručku nájdete na lokalite <http://www.hp.com/support>. Postupujte podľa pokynov a vyhľadajte svoj produkt. Napokon vyberte položku **Manuals** (Príručky).

## Súčasti na prednej strane

Ak chcete identifikovať súčasti na prednej strane monitora, použite tento obrázok a tabuľku.

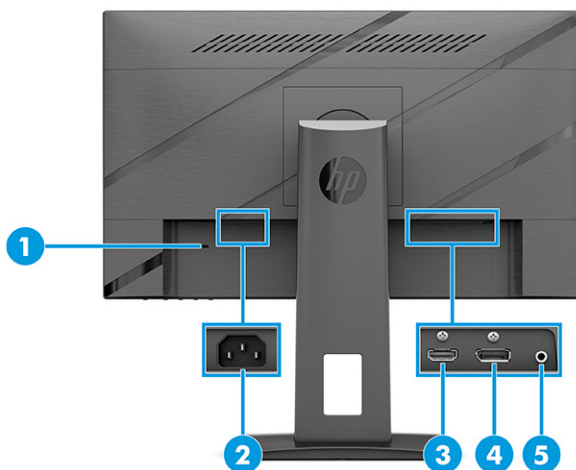


**Tabuľka 1-2 Súčasti na prednej strane a ich popisy**

Súčasť	Popis
(1) Tlačidlo <b>Menu</b> (Ponuka)	Stlačením otvoríte hlavnú ponuku na obrazovke. Keď je otvorená ponuka na obrazovke, rozsvieti sa indikátor <b>Menu</b> (Ponuka).
(2) Tlačidlá ponuky na obrazovke (možnosť priradenia)	Ak je ponuka na obrazovke otvorená, stláčaním tlačidiel prechádzate ponukou. Ikony indikátorov funkcií označujú predvolené funkcie tlačidla. Opis týchto funkcií nájdete v časti <a href="#">Používanie tlačidiel funkcií na strane 17</a> .  Môžete zmeniť priradenie tlačidiel funkcií, takže môžete rýchlo zvoliť najpoužívanejšie úkony. Pozrite si časť <a href="#">Opätovné priradenie tlačidiel funkcií na strane 17</a> .
(3) Tlačidlo napájania	Zapína alebo vypína monitor.
(4) Indikátor napájania	Svieti: Monitor je zapnutý.  Nesvieti: Monitor je vypnutý.

## Súčasti na zadnej strane

Ak chcete identifikovať súčasti na zadnej strane monitora, použite tento obrázok a tabuľku.



**Tabuľka 1-3 Súčasti na zadnej strane a ich popisy**

Súčasť	Popis	
(1)	Otvor pre bezpečnostné lanko	Slúži na pripojenie voliteľného bezpečnostného lanka.
(2)	Napájací konektor	Slúži na pripojenie napájacieho kábla.
(3)	Port HDMI	Slúži na pripojenie kábla HDMI k zdrojovému zariadeniu, ako je napríklad počítač alebo herná konzola.
(4)	Konektor DisplayPort	Slúži na pripojenie kábla DisplayPort k zdrojovému zariadeniu, ako je napríklad počítač alebo herná konzola.
(5)	Konektor pre slúchadlá	Slúži na pripojenie slúchadiel k monitoru.

## Vyhľadanie sériového čísla a čísla produktu

V závislosti od produktu sa sériové číslo a číslo produktu nachádzajú na štítku na zadnej strane monitora alebo na štítku umiestnenom pod predným rámom monitora. Je možné, že budete potrebovať tieto čísla, keď budete kontaktovať spoločnosť HP ohľadne monitora.



## Inštalácia monitora

Táto časť opisuje pripojenie stojana monitora alebo držiaka na stenu a možnosti pripojenia monitora k stolnému počítaču, prenosnému počítaču, hernej konzole alebo podobnému zariadeniu.

**VAROVANIE!** V záujme zníženia rizika vážneho poranenia si prečítajte príručku *Príručka bezpečnosti a pohodlnej obsluhy*. Uvádza správne nastavenie pracovnej stanice, správne polohy tela, ako aj zdravotné a pracovné návyky pre používateľov počítačov. *Príručka bezpečnosti a pohodlnej obsluhy* obsahuje aj dôležité informácie o elektrickej a mechanickej bezpečnosti. *Príručka bezpečnosti a pohodlnej obsluhy* je k dispozícii na webe na adrese <http://www.hp.com/ergo>.

**DÔLEŽITÉ:** Aby sa monitor nepoškodil, nedotýkajte sa povrchu LCD obrazovky. Pritláčanie na obrazovku môže spôsobiť nerovnomernosť farieb alebo dezorientáciu tekutých kryštálov. Ak sa to stane, obrazovka sa neobnoví do normálneho stavu.

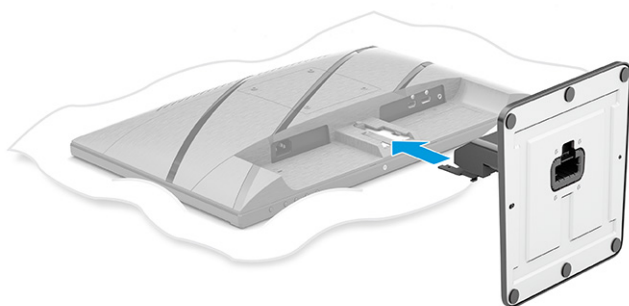
**DÔLEŽITÉ:** Aby nedošlo k poškrabaniu, znečisteniu alebo rozbitiu a predišlo sa poškodeniu ovládacích tlačidiel, položte monitor čelom nadol na rovný povrch pokrytý ochrannou penovou gumou alebo hladkou tkaninou.

## Pripojenie podstavca pre monitor


### Pripojenie stojana monitora s pevnou výškou

 **POZNÁMKA:** Postupy pripojenia stojana monitora sa môžu na rozličných modeloch líšiť.

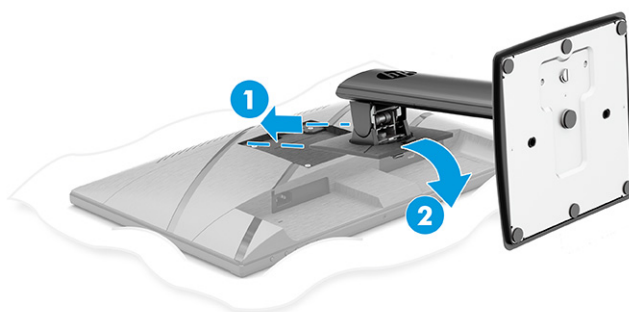
1. Položte panel monitora lícom nadol na rovnú podložku pokrytú ochrannou penovou gumou alebo čistou a suchou tkaninou.
2. Zasuňte stojan do konektora na zadnej strane monitora.



### Pripojenie výškovo nastaviteľného stojana monitora


 **POZNÁMKA:** Postupy pripojenia stojana monitora sa môžu na rozličných modeloch líšiť.


1. Položte panel monitora lícom nadol na rovnú podložku pokrytú ochrannou penovou gumou alebo čistou a suchou tkaninou.
2. Posuňte vrchnú časť montážnej plochy na stojane pod horný okraj výrezu na zadnej strane panela **(1)**.
3. Zasuňte spodnú časť montážnej plochy do výrezu, kým nezacvakne na mieste **(2)**.  
Zarážka na spodnej strane montážnej plochy sa vysunie, keď je podstavec zaistený na mieste.



## Upevnenie panela monitora

Ak chcete pripojiť monitor na stenu pomocou výkyvného ramena alebo iného montážneho príslušenstva, postupujte podľa krokov uvedených v tejto časti, aby ste bezpečne a bezpečne pripojili monitor.

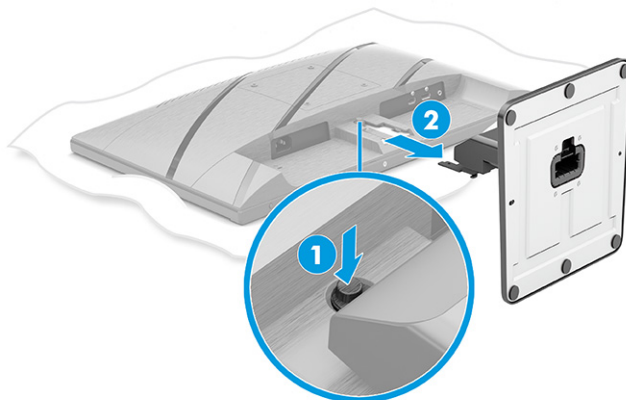
 **DÔLEŽITÉ:** Tento monitor má podporu pre priemyselne štandardné (VESA) 100 mm montážne otvory. Ak chcete k monitoru pripojiť montážnu konzolu od tretej strany, sú potrebné štyri skrutky s hrúbkou 4 mm, špičkou 0,7 mm a dĺžkou 10 mm. Dlhšie skrutky môžu poškodiť monitor. Uistite sa, či je montážne riešenie výrobcu v súlade so štandardom VESA, a či má hodnotenie potrebné na udržanie hmotnosti panela monitora. Pre čo najlepší výkon použite napájacie a video káble priložené k monitoru.

 **POZNÁMKA:** Toto zariadenie má podporu pre držiaky nástennej montáže podľa štandardov UL-listed alebo CSA-listed.

## Odobratie stojana monitora

### Odobratie stojana monitora s pevnou výškou

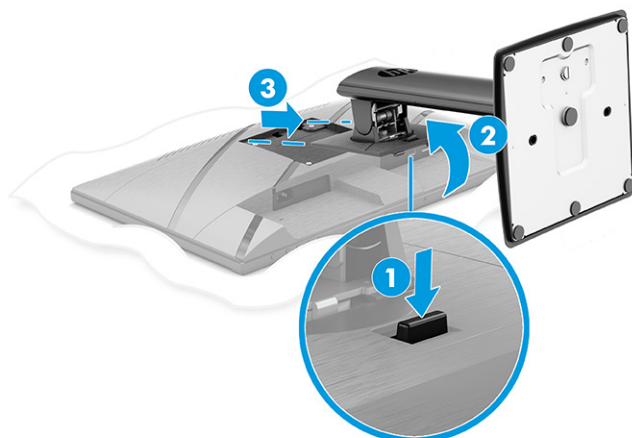
1. Odpojte všetky káble a vyberte ich z monitora.
2. Položte monitor lícom nadol na rovnú podložku pokrytú ochrannou penovou gumou alebo čistou a suchou tkaninou.
3. Stlačte tlačidlo uvoľnenia na zadnej strane monitora **(1)**.
4. Vytiahnite stojan z panela monitora **(2)**.



### Odobratie výškovo nastaviteľného stojana

1. Odpojte všetky káble a vyberte ich z monitora.
2. Položte monitor lícom nadol na rovnú podložku pokrytú ochrannou penovou gumou alebo čistou a suchou tkaninou.
3. Stlačte uvoľňovacie tlačidlo v blízkosti spodnej strednej časti montážnej plochy stojana **(1)**.
4. Posuňte spodnú stranu stojana nahor, kým montážna plocha neuvolní výrez na paneli monitora **(2)**.

5. Vysuňte stojan z výrezu (3).



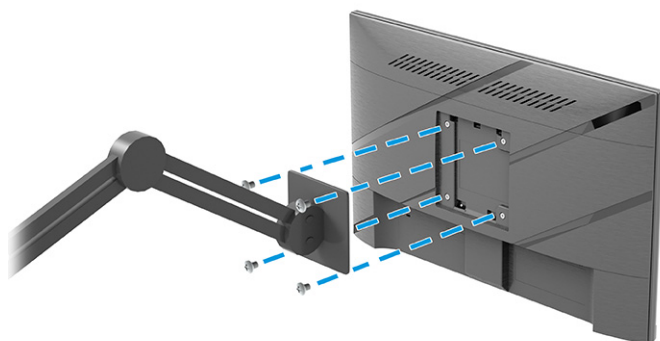
## Pripojenie panela monitora k montážnemu zariadeniu

Pri pripájaní upevňovacieho zariadenia môžete potrebovať ďalšie nástroje, napríklad skrutkovač (kupuje sa samostatne). Ak chcete predísť poškodeniu monitora, postupujte podľa týchto pokynov.

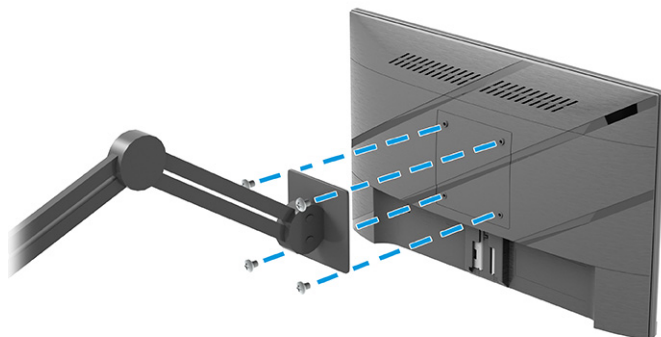
**DÔLEŽITÉ:** Ak sa tieto pokyny na zariadenie nevzťahujú, postupujte pri montáži monitora na stenu alebo výkyvné rameno podľa pokynov výrobcu montážneho zariadenia.

Ak chcete upevniť panel monitora na výkyvné rameno alebo iné montážne zariadenie, postupujte podľa týchto krokov:

1. Vložte štyri upevňovacie skrutky do otvorov na montážnom zariadení a do skrutkových otvorov VESA na zadnej strane panela monitora.
  - Ak ste odňali stojan s pevnou výškou, pozrite si tento obrázok.



- Ak ste odňali výškovo nastaviteľný stojan, pozrite si tento obrázok.



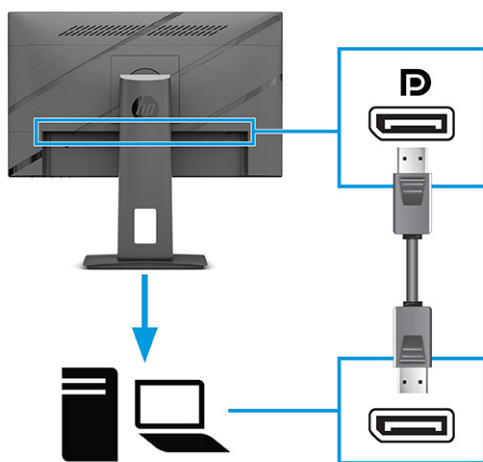
2. Zaistite štyri upevňovacie skrutky.

## Pripojenie káblov

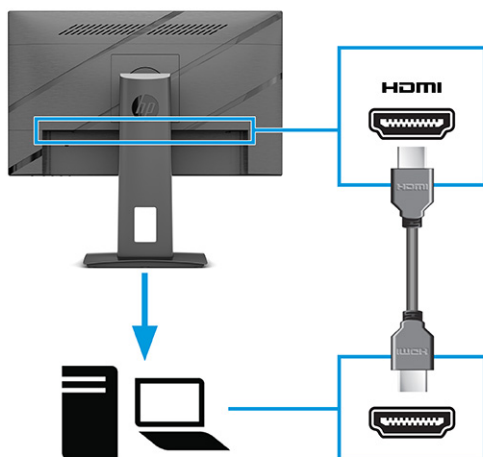
Okrem podrobností o tom, ako pripojiť kábel, táto časť obsahuje informácie o tom, ako váš monitor funguje, keď pripojíte určité káble.

**POZNÁMKA:** V závislosti od modelu môže monitor podporovať vstupy HDMI alebo DisplayPort. Video režim je určený použitým video káblom. Monitor automaticky určí vstupy s platnými videosignálmi. Vstupy môžete vybrať cez ponuku na obrazovke. Monitor sa dodáva s vybranými káblami. Nie všetky káble, ktoré sú uvedené v tejto časti, sa dodávajú s monitorom.

1. Monitor umiestnite na vhodné, dobre vetrané miesto v blízkosti počítača.
2. Pripojte videokábel.
  - Pripojte jeden koniec kábla DisplayPort ku konektoru DisplayPort na zadnej strane monitora, a druhý koniec pripojte do konektora DisplayPort na vstupnom zariadení.



- Zapojte jeden koniec kábla HDMI do portu HDMI na zadnej strane monitora a druhý koniec zapojte do portu HDMI na zdrojovom zariadení.



3. Pripojte jeden koniec sieťového kábla monitoru k monitoru a druhý koniec do uzemnenej elektrickej zásuvky.

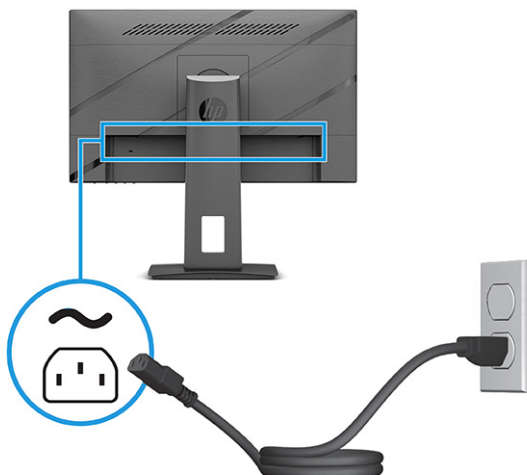
**VAROVANIE!** Ak chcete znížiť riziko úrazu elektrickým prúdom alebo poškodenia zariadenia, dodržiavajte tieto pokyny:

Neodpájajte uzemňovací konektor napájacieho kábla. Uzemňovací kolík plní z pohľadu bezpečnosti veľmi dôležitú funkciu.

Zapojte napájací kábel do uzemnenej zásuvky so striedavým prúdom, ktorá je celý čas ľahko prístupná.

Prerušte napájanie zo zariadenia odpojením napájacieho kábla z elektrickej zásuvky.

Pre vlastnú bezpečnosť na napájacie káble nič neukladajte. Usporiadajte ich tak, aby na ne nikto ani náhodne nestúpil alebo sa na nich nepotkol. Káble neťahajte. Pri odpájaní napájacieho kábla zo zásuvky so striedavým prúdom uchopte kábel za zástrčku.



## Nastavenie monitora (len vybrané produkty)

V rámci podpory ergonomického pracovného priestoru monitor ponúka možnosti nastavenia načrtnuté v tejto časti.

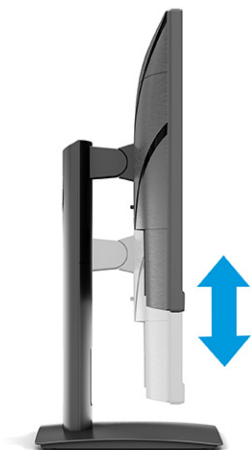


**VAROVANIE!** V záujme zníženia rizika vážneho poranenia si prečítajte príručku *Príručka bezpečnosti a pohodlnej obsluhy*. Uvádza správne nastavenie pracovnej stanice, správne polohy tela, ako aj zdravotné a pracovné návyky pre používateľov počítačov. *Príručka bezpečnosti a pohodlnej obsluhy* obsahuje aj dôležité informácie o elektrickej a mechanickej bezpečnosti. *Príručka bezpečnosti a pohodlnej obsluhy* je k dispozícii na webe na adrese <http://www.hp.com/ergo>.

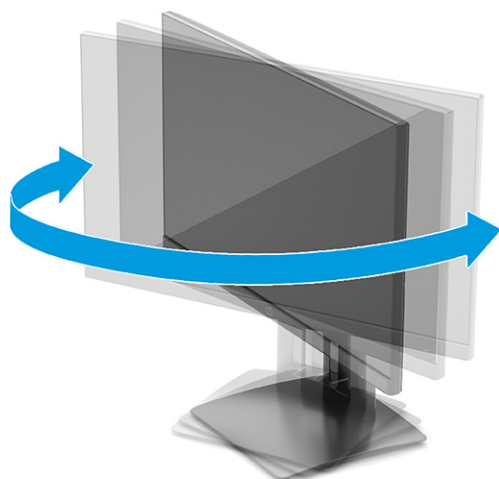
1. Nakloňte panel monitora dopredu alebo dozadu, a nastavte ho tak na úroveň pohodlnú pre oči.




2. Upravte výšku monitora do pohodlnej polohy pre vašu pracovnú stanicu. Horný okraj rámu monitora by nemal presiahnuť výšku vašich očí. Monitor, ktorý je umiestnený nízko a naklonený, môže byť pohodlnejší pre ľudí so šošovkami. Poloha monitora by mala byť počas dňa upravovaná podľa toho, aký postoj zaujímame.




3. Otáčajte panel monitora smerom doľava alebo doprava tak, aby sa dosiahol čo najlepší uhol.



4. Môžete preklopiť panel monitora z orientácie na šírku do orientácie na výšku a prispôbiť ho tak svojej aplikácii.
- a. Nastavte monitor do maximálnej výšky a sklopte monitor úplne dozadu (1).
  - b. Otočte monitor o 90° v smere hodinových ručičiek z orientácie na šírku do orientácie na výšku (2).

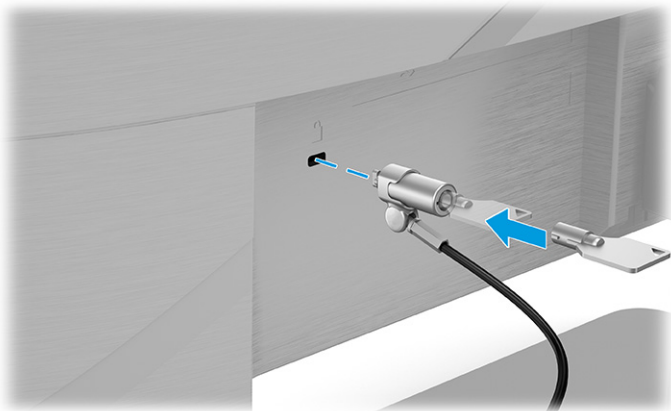
 **DÔLEŽITÉ:** Ak pri otáčaní nie je monitor v maximálnej výške a úplne zaklonený, pravý dolný roh panela monitora sa dotýka podstavca a môže prípadne dôjsť k poškodeniu monitora.



 **POZNÁMKA:** Pomocou prevádzkových nastavení systému obrazovky môžete otočiť obraz na obrazovke z orientácie na výšku do orientácie na šírku. Ak chcete otočiť ponuku na obrazovke z orientácie na výšku do orientácie na šírku, otvorte ponuku na obrazovke a vyberte položku **Image Adjustment** (Nastavenie obrazu), položku **On-Screen Menu Rotation** (Otáčanie ponuky na obrazovke) a potom vyberte možnosť **Portrait** (Na výšku).




## Inštalácia bezpečnostného kábla

V rámci bezpečnostných opatrení môžete pripevniť monitor k pevnému objektu pomocou voliteľného bezpečnostného kábla, ktorý je k dispozícii u spoločnosti HP. Priloženým kľúčom môžete zámok pripojiť a odpojiť.



## Zapnutie monitora

Táto časť poskytuje dôležité informácie o prevencii pred poškodením monitora, ukazovateľoch spúšťania a informácie o riešení problémov.

-  **DÔLEŽITÉ:** Poškodenie vypálením obrazu môže nastať na monitoroch, ktoré zobrazujú rovnaký statický obraz na obrazovke po dobu 12 hodín alebo viac. Poškodeniu vypálením obrazu zabránite aktivovaním šetriča obrazovky alebo vypnutím monitora, ak sa dlhšiu dobu nepoužíva. Na všetkých LCD obrazovkách sa môže vyskytnúť stav nazývaný „uchovanie zobrazenia“. Na poškodenie obrazu vypálením na monitore sa nevzťahuje záruka spoločnosti HP.
-  **POZNÁMKA:** Ak stlačenie tlačidla napájania nemá žiaden efekt, môže byť zapnutá funkcia Uzamknutie tlačidla napájania. Na vypnutie tejto funkcie stlačte a podržte tlačidlo napájania monitora na 10 sekúnd.
-  **POZNÁMKA:** Na vybraných monitoroch HP môžete v ponuke na obrazovke vypnúť indikátor napájania. Stlačením tlačidla **Menu** (Ponuka) otvorte ponuku na obrazovke, vyberte položku **Power** (Napájanie), vyberte položku **Power LED** (LED indikátor napájania) a potom vyberte možnosť **Off** (Vypnuté).

- ▲ Zapnite monitor stlačením tlačidla napájania.



Keď monitor prvýkrát zapnete, zobrazí sa na 5 sekúnd hlásenie o stave monitora. Stavové hlásenie ukazuje, ktorý vstup je momentálne aktívny, stav nastaveného automatického prepínania zdroja (On (Zapnuté) alebo Off (Vypnuté), predvolené nastavenie je On (Zapnuté)), aktuálne prednastavené rozlíšenie obrazovky a odporúčané prednastavené rozlíšenie obrazovky.

Monitor automaticky hľadá signálové vstupy, aby zistil, ktorý je aktívny, a potom použije tento vstup na zobrazovanie.

## Politika HP pre vodotlač a uchovanie obrazu

Niektoré monitory sú navrhnuté s použitím zobrazovacej technológie In-Plane Switching (IPS), ktorá poskytuje ultraširoký uhol zobrazenia a pokročilú kvalitu zobrazovania. Aj keď je vhodné pre mnohé aplikácie, táto technológia panela nie je vhodná pre statické, stacionárne alebo pevné obrazy po dlhšiu dobu, ak nepoužívate šetriče obrazovky.

Medzi tieto typy aplikácií môžu patriť kamerový dohľad, videohry, reklamné logá a šablóny. Statický obraz môže spôsobiť škodu retenciou obrazu, ktorá zvyčajne vyzerá ako škvrny alebo vodoznaky na obrazovke monitora.

Na poškodenie retenciou obrazu na monitoroch, ktoré sa používajú 24 hodín denne, sa nevzťahuje záruka spoločnosti HP. Aby nedošlo k poškodeniu retenciou obrazu, vždy, keď monitor nepoužívate, vypnite ho alebo použite nastavenie správy napájania, ktoré monitor vypne vždy, keď je systém nečinný (ak to váš systém podporuje).

---

## 2 Používanie monitora

Táto kapitola opisuje spôsob používania monitora a jeho funkcií vrátane softvéru a pomôcok, ponuky na obrazovke, tlačidiel funkcií, režimov napájania a systému Windows Hello.

### Prevzatie softvéru a pomôcok

Tieto súbory si môžete prevziať a nainštalovať z oddelenia technickej podpory spoločnosti HP.

- Súbor INF (informačný)
- Súbory ICM (Zhoda farieb obrazu)

Prevzatie súborov:

1. Prejdite na lokalitu <http://www.hp.com/support>.
2. Vyberte možnosť **Software and Drivers** (Softvér a ovládače).
3. Vyberte typ produktu.
4. Zadaťte model monitora HP do vyhľadávacieho poľa a postupujte podľa pokynov na obrazovke.

### Informačný súbor

Súbor INF definuje zdroje monitora, ktoré používajú operačné systémy Windows® na zabezpečenie kompatibility monitora s grafickým adaptérom počítača.

Tento monitor je kompatibilný s funkciou Plug and Play a monitor bude správne fungovať aj bez inštalácie súboru INF. Kompatibilita monitora s funkciou Plug and Play si vyžaduje, aby grafická karta počítača bola v súlade s normou VESA DDC2 a monitor musí byť ku grafickej karte pripojený priamo. Funkcia Plug and Play nefunguje cez samostatné konektory typu BNC alebo cez distribučné vyrovnávače/skrinky, prípadne cez oboje.

### Súbor Prispôsobovanie farieb obrazu (ICM)

Súbory ICM sú dátovými súbormi, ktoré sa používajú v spojení s grafickými programami, pri poskytovaní ucelenej úpravy farieb z displeja monitora k tlačiarňi alebo od skenera k obrazovke monitora. Tieto súbory sa aktivujú zvnútra v grafických programoch, ktoré túto funkciu podporujú.



**POZNÁMKA:** Farebný profil ICM je napísaný v súlade so špecifikáciami formátu profilu Medzinárodného konzorcia farieb (ICC).

### Aktivovanie kompatibility s funkciou G-SYNC (len vybrané produkty)

Technológia G-SYNC® od spoločnosti NVIDIA je navrhnutá tak, aby odstránila trhanie obrazovky a minimalizovala zasekávanie zobrazenia a oneskorenie vstupu.



**POZNÁMKA:** Ak chcete povoliť kompatibilitu funkcie G-SYNC s monitorom, je potrebné najprv nainštalovať ovládač G-SYNC:

1. Prevezmite si ovládač G-SYNC z lokality <https://www.geforce.com/drivers> a nainštalujte ho.
2. Po nainštalovaní ovládača G-SYNC otvorte **Ovládací Panel NVIDIA®**, prejdite na **Nastavenie G-SYNC** a vyberte svoj monitor.
3. V tomto bode zaistíte, aby boli začiarknuté políčka **Enable G-SYNC, G-SYNC Compatible** (Aktivovať G-SYNC, G-SYNC kompatibilné) a **Enable settings for the selected display model** (Aktivovať nastavenia pre vybraný model obrazovky).



**POZNÁMKA:** Ak monitor nemá certifikát G-SYNC, druhé začiarkavacie políčko sa neobjaví.

4. Kliknite na tlačidlo **Použiť**. Monitor sa reštartuje a pre grafický procesor NVIDIA bude aktivovaná technológia Adaptive-Sync.

## Používanie ponuky na obrazovke

Monitor HP môžete nainštalovať tak, aby vyhovoval vášmu vkusu. Pomocou ponuky na obrazovke môžete prispôbiť vlastnosti zobrazenia na monitore.

Ak chcete otvoriť a upraviť nastavenia v ponuke na obrazovke:

- Použite tlačidlá na spodnej strane predného rámu monitora.  
– alebo –
- Pomocou ovládača ponuky na obrazovke na zadnom paneli monitora.

Ak chcete prejsť k nastaveniam v ponuke na obrazovke a urobiť úpravy:

1. Ak monitor ešte nie je zapnutý, zapnite ho stlačením tlačidla napájania.
2. Stlačte tlačidlo **Menu** (Ponuka), prípadne ak používate ovládač ponuky na obrazovke, zatlačte na stred ovládača ponuky na obrazovke.
3. Pomocou troch tlačidiel funkcií môžete prechádzať, vyberať a upravovať voľby v ponuke. Menovky tlačidiel sa menia v závislosti od ponuky alebo podponuky, ktorá je aktívna.

–alebo–

Pohybom ovládača nahor, nadol, doľava alebo doprava sa môžete pohybovať v ponukách. Stlačením stredu ovládača zvolíte danú položku.

Nasledujúca tabuľka uvádza možné voľby ponuky v hlavnej ponuke na obrazovke. Obsahuje popisy pre každé nastavenie a vplyv na vzhľad alebo výkon monitora.

**Tabuľka 2-1 Možnosti ponuky na obrazovke a popisy na používanie tlačidla alebo ovládača (len vybrané produkty)**

Hlavná ponuka	Popis
Gaming (Hranie)	Ovládač – Slúži na voľbu a úpravu herných predvolieb, ako sú napríklad Adaptive-Sync, doba odozvy, frekvencia snímkov, časovanie hlásení, mieridlo, okolité osvetlenie a zarovnanie viacerých monitorov.
Color (Farba)	Tlačidlo – Vyberá a upravuje farbu obrazovky. Ovládač – Poskytuje širokú škálu predvolieb farieb, ktoré nakonfigurujú monitor pre rôzne situácie.
Image (Obraz)	Tlačidlo – Upravuje obraz na obrazovke. Upravuje obraz na obrazovke vrátane jasú, kontrastu, dynamického kontrastu, hodnoty gama, ostrosti a zmeny mierky obrazu.
Input (Vstup)	Zvolí vstupný video signál (DisplayPort alebo HDMI).
Power (Napájanie)	Zmení nastavenia napájania.

**Tabuľka 2-1** Možnosti ponuky na obrazovke a popisy na používanie tlačidla alebo ovládača (len vybrané produkty) (pokračovanie)

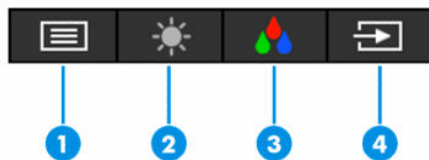
Hlavná ponuka	Popis
Menu (Ponuka)	Upravuje ponuku na obrazovke a ovládanie tlačidiel funkcií.
Management (Správa)	Tlačidlo – Slúži na úpravu nastavení DDC/CI, voľbu jazyka, v ktorom sa zobrazuje ponuka na obrazovke (predvolený je anglický jazyk), a na vrátenie všetkých nastavení ponuky na obrazovke na výrobcom predvolené. Ovládač – Vráti všetky nastavenia ponuky na obrazovke na výrobcom predvolené.
Information (Informácie)	Poskytuje informácie o režime zobrazenia, nastavení farieb, verzii firmvéru a sériovom čísle.
Exit (Skončiť)	Slúži na zatvorenie obrazovky s ponukou na obrazovke.

## Používanie tlačidiel funkcií

Stlačením jedného z tlačidiel funkcií aktivujete tlačidlá. V závislosti od modelu môžu ikony nad tlačidlami aj svietiť.

 **POZNÁMKA:** Úkony tlačidiel funkcií sa môžu na jednotlivých modeloch monitora líšiť.

Informácie o zmene funkcií tlačidiel nájdete v časti [Opätovné priradenie tlačidiel funkcií na strane 17](#).



**Tabuľka 2-2** Názvy a popisy tlačidiel

Tlačidlo	Popis
(1) Tlačidlo <b>Menu</b> (Ponuka)	Otvára hlavnú ponuku na obrazovke, slúži na voľbu položky z ponuky na obrazovke alebo zatvára ponuku na obrazovke.
(2) Tlačidlo <b>Brightness</b> (Jas) Priraditeľné tlačidlo funkcie	Otvára mierku nastavenia pre položku <b>Brightness</b> (Jas).
(3) Tlačidlo <b>Color</b> (Farba) Priraditeľné tlačidlo funkcie	Slúži na otvorenie ponuky <b>Color</b> (Farba), kde môžete prispôsobiť obrazovku monitora na pohodlné osvetlenie pri pozeraní, prípadne vybrať režim predvoleného zobrazovania.
(4) Tlačidlo <b>Next Active Input</b> (Ďalší aktívny vstup) Priraditeľné tlačidlo funkcie	Prepne vstupný zdroj monitora na ďalší aktívny vstup.

## Opätovné priradenie tlačidiel funkcií

Okrem tlačidla **Menu** (Ponuka) môžete zmeniť akciu priradenú funkčnému tlačidlu z predvolenej akcie, pomocou ktorej môžete získať rýchly prístup k najpoužívanejším položkám ponuky.

Zmena priradenia tlačidiel funkcií:

1. Stlačením tlačidla **Menu** (Ponuka) otvorte ponuku na obrazovke.
2. Vyberte položku **Menu** (Ponuka), vyberte položku **Assign Buttons** (Priradiť tlačidlá) a potom vyberte jednu z dostupných možností pre tlačidlo, ktoré chcete priradiť.


## Stav režimu zobrazenia

Keď monitor zapnete, zobrazí sa hlásenie o stave režimu zobrazenia. Režim zobrazenia sa zobrazuje aj po zmene vstupu videa.

Aktuálny režim zobrazenia sa zobrazuje v okne ponuky **Information** (Informácie) a v dolnej časti hlavnej ponuky na obrazovke v stavovej oblasti. Režimy prevádzky sa líšia v závislosti od modelu. Najbežnejšie režimy sú **Normal** (Normálny) a **Adaptive-Sync** (Adaptívna synchronizácia).

Aktivovanie režimu Adaptive-Sync (Adaptívna synchronizácia):

1. Stlačením stredu ovládača ponuky na obrazovke otvorte ponuku na obrazovke.
2. V ponuke na obrazovke vyberte položku **Gaming** (Hranie).
3. Vyberte položku **Adaptive-Sync** (Adaptívna synchronizácia) a potom vyberte možnosť **On** (Zapnuté).


 **POZNÁMKA:** Predvolené nastavenie ponuky Adaptive-Sync (Adaptívna synchronizácia) je On (Zapnuté).

## Zmena nastavenia Power Mode (Režim napájania) (len vybrané produkty)

V tejto časti sa opisuje, ako aktivovať režim Performance (Výkon). Niektoré funkcie na monitore môžu vyžadovať, aby bol režim Performance (Výkon) aktívny.

Keď je počítač v režime spánku, v súlade s medzinárodnými normami pre napájanie má monitor štandardne nastavený režim úspory energie.

Ak váš monitor podporuje režim Performance (Výkon) a porty USB sú povolené aj vtedy, keď je monitor v režime Auto-Sleep (Automatický režim spánku), zmeňte nastavenie Power Mode (Režim napájania) z možnosti **Power Saver** (Šetrič energie) na možnosť **Performance** (Výkon).

 **POZNÁMKA:** Ak pripájate k počítaču, ktorý nie je napájaný z batérie, nastavenie Power Mode (Režim napájania) zmeňte na možnosť Performance (Výkon).

Zmena nastavenia režimu napájania:

1. Stlačením tlačidla **Menu** (Ponuka) otvorte ponuku na obrazovke.
2. Vyberte možnosť **Power** (Napájanie), vyberte položku **Power Mode** (Režim napájania) a potom vyberte možnosť **Performance** (Výkon).
3. Vyberte možnosť **Back** (Späť) a zatvorte ponuku na obrazovke.

## Používanie režimu Auto-Sleep (Automatický režim spánku) (len vybrané produkty)

Monitor má funkciu úspory energie s názvom Auto-Sleep Mode (Režim automatického spánku), čo je stav zníženého napájania. V tejto časti sa opisuje, ako aktivovať alebo upraviť funkciu Auto-Sleep Mode (Režim automatického spánku).



Keď je povolený automatický režim spánku (štandardne je povolený), monitor prejde do stavu zníženého napájania, keď počítač ukáže režim nízkej spotreby energie (chýbajúci vodorovný alebo zvislý synchronizačný signál).

Po prechode do tohto zníženého stavu napájania (Auto-Sleep Mode (Režim automatického spánku)) bude obrazovka monitora prázdna, podsvietenie sa vypne a indikátor napájania sa zmení na jantárovo. Monitor má v tomto stave zníženého napájania príkon menej než 0,5 W. Monitor sa prebudí z režimu Auto-Sleep Mode (Režim automatického spánku), keď počítač odošle aktívny signál do monitora (napríklad, ak ste aktivovať myš alebo klávesnicu).

Vypnutie režimu automatického spánku v ponuke na obrazovke:

1. Stlačením tlačidla **Menu** (Ponuka) otvorte ponuku na obrazovke, alebo stlačte stred ovládača ponuky na obrazovke, čím otvoríte ponuku na obrazovke.
2. V ponuke na obrazovke vyberte položku **Power** (Napájanie).
3. Vyberte položku **Auto-Sleep Mode** (Režim automatického spánku) a potom vyberte možnosť **Off** (Vypnuté).

## Úprava výstupu modrého svetla (len vybrané produkty)

Pri znížení vyžarovania modrého svetla z panela monitora sa redukuje zaťaženie zraku modrým svetlom. Monitor umožňuje vybrať nastavenie redukcie vyžarovania modrého svetla, vďaka čomu sa počas čítania obsahu na obrazovke vytvára pohodlnejší a menej zaťažujúci obraz.

Úprava výstupu modrého svetla z monitora:

1. Stlačením jedného z tlačidiel ponuky na obrazovke aktivujte tlačidlá a potom stlačte tlačidlo **Menu** (Ponuka), čím otvoríte ponuku na obrazovke. Vyberte položku **Color** (Farba).  
Ak používate ovládač, zatlačte na stred ovládača ponuky na obrazovke, čím otvoríte ponuku na obrazovke.
2. Z možností nastavenia vyberte položku **Low Blue Light** (Redukcia modrého svetla).
  - **Low Blue Light** (Redukcia modrého svetla): (S certifikátom TÜV) Redukuje modré svetlo a vylepšuje pohodlie zraku.
3. Vyberte možnosť **Save and Return** (Uložiť a vrátiť sa), čím uložíte svoje nastavenia a zatvoríte ponuku. Ak nechcete uložiť nastavenia, vyberte možnosť **Cancel** (Zrušiť).
4. V hlavnej ponuke vyberte položku **Exit** (Skončiť).

## Používanie režimu redukcie modrého svetla (len vybrané produkty)

Pri znížení vyžarovania modrého svetla z panela monitora sa redukuje zaťaženie zraku modrým svetlom. Tento monitor využíva v predvolenom režime nastavenia panel s redukciou modrého svetla.

V predvolenom režime nastavenia dokáže panel s redukciou modrého svetla na monitore s certifikátom TÜV redukovať výstup modrého svetla a vytvoriť pohodlnejší a menej stimulujúci obraz počas čítania obsahu na obrazovke.

Tento monitor využíva v predvolenom režime nastavenia panel s redukciou modrého svetla.

## 3 Podpora a riešenie problémov

Ak váš monitor nefunguje podľa očakávania, problém môžete vyriešiť podľa pokynov uvedených v tejto časti.

### Riešenie bežných problémov

Nasledujúca tabuľka uvádza možné problémy, možnú príčinu jednotlivých problémov a odporúčané riešenia.

Tabuľka 3-1 Bežné problémy a riešenia

Problémy	Možná príčina	Riešenie
Obrazovka je prázdna alebo video bliká.	Napájací kábel je odpojený.	Pripojte napájací kábel.
	Monitor je vypnutý.	Stlačte tlačidlo napájania na monitore. <b>POZNÁMKA:</b> Ak tlačidlo napájania nereaguje na stlačenie, stlačte a 10 sekúnd podržte tlačidlo Power (Napájanie), čím deaktivujete funkciu Power Button Lockout (Uzamknutie tlačidla napájania).
	Video kábel je nesprávne pripojený.	Pripojte správne video kábel. Ďalšie informácie nájdete v časti <a href="#">Pripojenie káblov na strane 9</a> .
	Systém je v režime automatického spánku.	Nástroj na vypnutie obrazovky vypnite stlačením niektorého klávesu na klávesnici alebo pohnite myšou.
	Grafická karta nie je kompatibilná.	Otvorte ponuku na obrazovke a vyberte ponuku <b>Input</b> (Vstup). Nastavte položku <b>Auto-Switch Input</b> (Automatické prepnutie vstupu) na možnosť <b>Off</b> (Vypnuté) a ručne vyberte vstup.  alebo  Vymeňte grafickú kartu alebo pripojte video kábel k jednému zo zdrojov videa na základnej doske počítača.
Obraz sa zobrazuje rozmazane, nezreteľne alebo je príliš tmavý.	Nastavenie jasu je príliš nízke.	Otvorte ponuku na obrazovke a vyberte možnosť <b>Brightness</b> (Jas) na nastavenie mierky jasu podľa potreby.
Na obrazovke sa zobrazuje hlásenie „Check Video Cable“ (Skontrolujte videokábel).	Video kábel monitora je odpojený.	Pripojte vhodný kábel pre video signál medzi počítačom a monitorom. Uistite sa, že je počítač pri pripájaní video kábla vypnutý.
Na obrazovke sa zobrazuje hlásenie „Input Signal Out of Range“ (Vstupný signál mimo rozsah).	Rozlíšenie videa alebo obnovovacia frekvencia sú nastavené vyššie, než podporuje monitor.	Nastavenia zmeňte na podporované. Ďalšie informácie nájdete v časti <a href="#">Predvolby rozlíšenia obrazovky na strane 25</a> .
Monitor neprešiel do režimu spánku s nízkou spotrebou energie.	Zablokovaný je ovládací prvok monitora pre úsporu energie.	Otvorte ponuku na obrazovke, vyberte položku <b>Power</b> (Napájanie), vyberte položku <b>Auto-Sleep Mode</b> (Automatický režim spánku) a potom nastavte Automatický režim spánku na možnosť <b>On</b> (Zapnuté).
Zobrazuje sa hlásenie „OSD Lockout“ (Uzamknutie ponuky na obrazovke).	Na monitore je aktivovaná funkcia uzamknutia ponuky na obrazovke.	Stlačte a podržte tlačidlo <b>Menu</b> (Ponuka) po dobu 10 sekúnd na zablokovanie funkcie OSD Lockout (Uzamknutie OSD).
Na obrazovke sa zobrazuje hlásenie „Power Button“	Na monitore je aktivovaná funkcia Power Button Lockout (Uzamknutie tlačidla napájania).	Stlačte a podržte tlačidlo <b>Power</b> (Napájanie) po dobu 10 sekúnd na odomknutie funkcie Power Button (Tlačidlo napájania).

**Tabuľka 3-1 Bežné problémy a riešenia (pokračovanie)**

Problémy	Možná príčina	Riešenie
Lockout“ (Uzamknutie tlačidla napájania).		

## Uzamknutia tlačidiel

Funkcia zablokovania tlačidla je k dispozícii len vtedy, keď je monitor zapnutý, zobrazuje sa aktívny signál a ponuka na obrazovke je zatvorená. Podržaním tlačidla napájania alebo tlačidla **Menu** (Ponuka) po dobu 10 sekúnd zablokujete funkciu daného tlačidla. Tlačidlo môžete znova aktivovať opätovným stlačením a podržaním tlačidla po dobu 10 sekúnd.

## 4 Montáž monitora

Pri správnom zaobchádzaní môže váš monitor fungovať mnoho rokov. Tieto pokyny obsahujú kroky, ktoré môžete vykonať, aby bol monitor v najlepšom stave.

### Pokyny na údržbu

Ak chcete vylepšiť výkon a predĺžiť životnosť vášho monitora, postupujte podľa nasledujúcich pokynov:

- Neotvárajte kryt vášho monitora a nepokúšajte sa produkt sami opraviť. Upravujte nastavenia len tých ovládacích prvkov, ktoré sú popísané v pokynoch na prevádzku. Ak váš monitor nefunguje správne, padol na zem alebo bol poškodený, obráťte sa na autorizovaného predajcu, predajcu alebo poskytovateľa služieb spoločnosti HP.
- Používajte iba zdroj napájania a pripojenie, ktoré sú vhodné pre tento monitor. Príslušné označenia nájdete na zadnej strane monitora alebo na štítku monitora.
- Uistite sa, že celkový prúd zariadení pripojených k zásuvke neprekračuje maximálny menovitý prúd sieťovej napájacej zásuvky, a že celkový prúd zariadení pripojených ku káblu neprekračuje maximálny menovitý prúd kábla. Menovitý prúd (AMPS alebo A) jednotlivých zariadení je uvedený na príslušných štítkoch.
- Monitor nainštalujte v blízkosti zásuvky, ku ktorej máte ľahký prístup. Ak chcete monitor odpojiť, pevne uchopte zástrčku a vyťahnite ju zo zásuvky. Nikdy neodpájajte monitor potiahnutím za kábel.
- Keď monitor nepoužívate, vypnite ho a používajte program šetriča obrazovky. Tým môžete výrazne predĺžiť životnosť monitora.



**POZNÁMKA:** Na monitory s „vypáleným obrazom“ sa nevzťahuje záruka spoločnosti HP.

- Nikdy nezakrývajte štrbiny a otvory na kryte a nevsúvajte do nich žiadne predmety. Tieto otvory zabezpečujú vetranie.
- Nedovoľte, aby monitor spadol a neumiestňujte ho na nestabilný povrch.
- Nedovoľte, aby bol kábel zaťažený inými predmetmi. Nestúpajte na kábel.
- Monitor používajte v dobre vetranom priestore, chránený pred nadmerným svetlom, teplom a vlhkosťou.

### Čistenie monitora

Pri čistení monitora v prípade potreby postupujte podľa týchto pokynov.

1. Vypnite monitor a odpojte napájací kábel z elektrickej zásuvky.
2. Odpojte všetky externé zariadenia.
3. Odstráňte prach z monitora zotretím obrazovky a skrine jemnou, čistou antistatickou handričkou.
4. Pri nadmernom znečistení použite zmes vody a izopropyl alkoholu v pomere 50:50.



**DÔLEŽITÉ:** Na čistenie obrazovky nikdy nepoužívajte čistiace prostriedky, ktoré obsahujú ropné produkty ako napríklad benzén, riedidlo, ani žiadne prchavé látky. Tieto látky by mohli monitor poškodiť.

**DÔLEŽITÉ:** Nastriekajte čistič na handričku a pomocou vlhkej handričky jemne utierajte povrch obrazovky. Nikdy nestriekajte čistiaci prostriedok priamo na povrch obrazovky. Môže zatiect' za fazetku a poškodiť elektroniku. Handrička by mala byť navlhčená, ale nie mokrá. Voda kvapkajúca do vetracích alebo iných otvorov môže spôsobiť poškodenie monitora. Pred použitím nechajte monitor vyschnúť na vzduchu.

---

5. Po odstránení špiny a nečistôt môžete povrchy očistiť dezinfekčným prostriedkom. Svetová zdravotnícka organizácia (WHO) odporúča čistenie povrchov a následnú dezinfekciu ako osvedčený postup na zabránenie šíreniu vírusových respiračných chorôb a škodlivých baktérií. Dezinfekčný prostriedok zodpovedajúci pokynom na čistenie od spoločnosti HP je alkoholový roztok, ktorý tvorí zo 70 % izopropylalkohol a z 30 % voda. Tento roztok je známy aj ako čistý lieh a predáva sa vo väčšine obchodov.

## Preprava monitora

Pôvodné balenie si uschovajte. Možno ho budete potrebovať neskôr pri preprave alebo premiestňovaní vášho monitora.

# A Technické špecifikácie

Táto časť obsahuje technické špecifikácie pre fyzické aspekty vášho monitora, ako je napríklad hmotnosť a rozmery obrazovky, ako aj požadované prevádzkové podmienky prostredia a rozsahy zdroja napájania.

Všetky uvedené špecifikácie sú typickými špecifikáciami, ktoré sú poskytované výrobcami súčastí spoločnosti HP. Skutočný výkon sa môže líšiť – môže byť vyšší i nižší.



**POZNÁMKA:** Ak chcete získať najnovšie špecifikácie alebo dodatočné špecifikácie k tomuto produktu, prejdite na lokalitu <http://www.hp.com/go/quickspecs/> a vyhľadajte váš konkrétny model monitora pre vyhľadanie QuickSpecs špecifických pre tento model.

## Technické údaje pre model 60,45 cm/23,8 palca

Táto časť obsahuje technické údaje o monitore.

Tabuľka A-1 Technické údaje

Technické údaje	Meranie	
<b>Obrazovka, širokouhlá</b>	<b>60,45 cm</b>	23,8 palca
Typ	IPS	
<b>Viditeľná veľkosť obrazu</b>	<b>60,45 cm uhlopriečka</b>	23,8-palcová uhlopriečka
<b>Maximálna hmotnosť (vybalené)</b>		
Model so stojanom s pevnou výškou	<b>4,55 kg</b>	10,03 libry
Model s výškovo nastaviteľným stojanom	<b>6,05 kg</b>	13,33 libry
<b>Rozmery</b>		
Model so stojanom s pevnou výškou		
Výška	<b>40,65 cm</b>	16 palca
Hĺbka	<b>20,99 cm</b>	8,26 palca
Šírka	<b>54,08 cm</b>	21,29 palca
Model s výškovo nastaviteľným stojanom		
Výška (najvyššia poloha)	<b>48,99 cm</b>	19,29 palca
Výška (najnižšia poloha)	<b>37,99 cm</b>	14,96 palca
Hĺbka	<b>21,8 cm</b>	8,58 palca
Šírka	<b>54,08 cm</b>	21,29 palca
<b>Sklon</b>		
Model so stojanom s pevnou výškou	-7° až 22°	
Model s výškovo nastaviteľným stojanom	-6° až 23°	
<b>Otáčanie</b>		

**Tabuľka A-1 Technické údaje (pokračovanie)**

Technické údaje	Meranie	
Model s výškovo nastaviteľným stojanom	360°	
<b>Požiadavky na teplotu prostredia</b>		
Prevádzková teplota	<b>5 °C až 35 °C</b>	41 °F až 95 °F
Skladovacia teplota	<b>-20 °C až 60 °C</b>	-4 °F až 140 °F
Vlhkosť pri skladovaní	5 % až 95 % (bez kondenzácie)	
<b>Zdroj napájania</b>	100 – 240 A stried., 50/60 Hz	
<b>Meraná spotreba energie</b>		
Úplné napájanie	46 W	
Typické nastavenia	38 W	
Režim spánku	<0,5 W	
Vypnuté	<0,3 W	
<b>Vstupné pripojenie</b>	Jeden port HDMI a jeden konektor DisplayPort	

## Predvoľby rozlíšenia obrazovky

Táto časť poskytuje predvolené rozlíšenia obrazovky.

**Tabuľka A-2 Predvoľby rozlíšenia obrazovky**

Predvoľba	Formát obrazového bodu	Horizontálna frekvencia (kHz)	Zvislá frekvencia (Hz)
1	640 × 480	31,469	59,940
2	720 × 400	31,469	70,087
3	800 × 600	37,879	60,317
4	1024 × 768	48,363	60,004
5	1280 × 720	45,000	60,000
6	1280 × 800	49,702	59,810
7	1280 × 1024	63,981	60,020
8	1440 × 900	55,935	59,887
9	1600 × 900	60,000	60,000
10	1680 × 1050	65,290	59,954
11	1920 × 1080	67,500	60,000
12	1920 × 1080	112,500	100,000
13	1920 × 1080	135,000	120,000
14	1920 × 1080	166,587	143,981

## Formáty videa s vysokým rozlíšením

Táto časť poskytuje informácie o formátoch videa s vysokým rozlíšením.

**Tabuľka A-3 Formáty videa s vysokým rozlíšením**

Predvoľba	Názov časovania	Formát obrazového bodu	Horizontálna frekvencia (kHz)	Zvislá frekvencia (Hz)
1	480p	720 × 480	31,469	59,94
2	576p	720 × 576	31,250	50,00
3	720p50	1280 × 720	37,500	50,00
4	720p60	1280 × 720	45,000	60,00
5	1080p50	1920 × 1080	56,250	50,00
6	1080p60	1920 × 1080	67,500	60,00
7	1080p100	1920 × 1080	112,500	100,00
8	1080p120	1920 × 1080	135,000	120,00

## Funkcia šetriča energie

Monitor podporuje stav zníženého napájania.

Stav zníženého napájania sa spustí, keď monitor rozpozná neprítomnosť buď horizontálneho alebo vertikálneho synchronizačného signálu. Po zistení neprítomnosti týchto signálov bude obrazovka monitora prázdna, podsvietenie sa vypne a indikátor napájania sa zmení na jantárovo. Keď je monitor v stave zníženého napájania, využíva príkon menej než 0,5 W. Pred návratom monitora do svojho normálneho prevádzkového stavu je krátka zahrievacia doba.

Pozrite si návod k počítaču, kde nájdete pokyny na nastavenie režimu šetrenia energie (niekedy sa nazýva funkcia riadenia spotreby energie).



**POZNÁMKA:** Funkcia šetrenia energie je aktívna len v prípade, že monitor je pripojený k počítaču, ktorý tieto funkcie obsahuje.

Výberom nastavení v pomôcke monitora Sleep Timer (Časovač spánku) môžete takisto naprogramovať monitor, aby prešiel do stavu zníženého napájania vo vopred určenom čase. Keď pomôcka monitora Sleep Timer (Časovač spánku) prejde do stavu zníženej spotreby energie, indikátor napájania bude blikať na jantárovo.



## B Zjednodušenie ovládania

Cieľom spoločnosti HP je navrhovať, vyrábať a predávať produkty, služby a informácie, ktoré môže každý všade používať, a to samostatne alebo s príslušnými zariadeniami alebo aplikáciami pomocných technológií tretej strany.

### Spoločnosť HP a prístupnosť

Spoločnosť HP pracuje na zapájaní rozmanitosti, začleňovania a pracovno-životnej rovnováhy do svojej podstaty, čo sa odráža vo všetkých jej činnostiach. Spoločnosť HP sa snaží vytvárať začleňujúce prostredie zamerané na spájanie ľudí na celom svete pomocou technológií.

### Získanie potrebných technologických nástrojov

Technológia môže pomôcť uvoľniť váš ľudský potenciál. Pomocné technológie odstraňujú prekážky a pomáhajú vám získať nezávislosť v domácnosti, práci aj komunite. Pomocné technológie pomáhajú zvyšovať, udržiavať a zlepšovať funkčnosť elektronických a informačných technológií.

Ďalšie informácie nájdete v časti [Vyhľadanie najvhodnejšej pomocnej technológie na strane 28](#).

### Závazok spoločnosti HP

Spoločnosť HP sa zaviazala poskytovať produkty a služby prístupné pre ľudí so zdravotným postihnutím. Tento záväzok podporuje ciele rozmanitosti v spoločnosti a pomáha zabezpečiť dostupnosť technologických výhod pre všetkých.

Cieľom spoločnosti HP v oblasti prístupnosti je navrhovať, vyrábať a poskytovať na trh výrobky a služby, ktoré môže efektívne používať ktokoľvek vrátane ľudí so zdravotným postihnutím, a to buď samostatne, alebo pomocou vhodných pomocných zariadení.

Politika prístupnosti obsahuje sedem kľúčových zámerov smerovania krokov spoločnosti HP, aby sa dosiahol tento cieľ. Od všetkých manažérov a zamestnancov spoločnosti HP sa očakáva podpora týchto zámerov a ich implementácia v súlade so svojimi úlohami a povinnosťami:

- Pozdvihovanie úrovne povedomia o problémoch prístupnosti v spoločnosti HP a školenie zamestnancov týkajúce sa navrhovania, výroby, uvádzania na trh a poskytovania prístupných produktov a služieb.
- Vyvinutie pravidiel prístupnosti produktov a služieb a zaviazanie pracovných skupín vyvíjajúcich produkty k implementácii týchto pravidiel podľa konkurenčných, technických a ekonomických možností.
- Zapojenie ľudí so zdravotným postihnutím do vývoja pravidiel prístupnosti a do navrhovania a testovania produktov a služieb.
- Dokumentovanie funkcií zjednodušenia ovládania a sprístupňovanie informácií o produktoch a službách spoločnosti HP v prístupnom tvare.
- Vytvorenie vzťahov s najväčšími poskytovateľmi pomocných technológií a riešení.
- Podpora interného a externého výskumu a vývoja na zlepšenie pomocných technológií v produktoch a službách spoločnosti HP.
- Podpora a prispievanie k priemyselným štandardom a pravidlám prístupnosti.

## International Association of Accessibility Professionals (IAAP)

Asociácia IAAP je nezisková organizácia zameraná na rozvíjanie profesií pracujúcich s prístupnosťou pomocou budovania kontaktov, vzdelávania a certifikácie. Jej cieľom je pomáhať profesionálom pracujúcim s prístupnosťou rozvíjať a napredovať vo svojej kariére a umožniť organizáciám lepšie integrovať prístupnosť a zjednodušenie ovládania do svojich produktov a infraštruktúry.

Ako zakladajúci člen sa spoločnosť HP pripojila k ostatným organizáciám s cieľom posúvať oblasti prístupnosti vpred. Tento záväzok podporuje ciele prístupnosti spoločnosti HP spočívajúce v navrhovaní, vyrábaní a predávaní produktov a služieb, ktoré môžu efektívne používať osoby so zdravotným postihnutím.

Asociácia IAAP posilní túto profesiu vďaka globálnemu prepájaniu jednotlivcov, študentov a organizácií, aby sa mohli od seba navzájom učiť. Ak sa chcete dozvedieť viac, navštívte stránku <http://www.accessibilityassociation.org> a zapojte sa do online komunity, prihláste sa na odber noviniek a prečítajte si informácie o možnostiach členstva.

## Vyhľadanie najvhodnejšej pomocnej technológie

Všetci vrátane ľudí so zdravotným postihnutím alebo vekovým obmedzením by mali byť schopní komunikovať, vyjadrovať svoje pocity a spájať sa so svetom pomocou technológie. Spoločnosť HP sa zaviazala zvyšovať povedomie o prístupnosti v rámci svojej spoločnosti aj medzi zákazníkmi a partnermi.

Či už ide o zväčšenie písma, ktoré uľavuje oči, rozpoznávanie hlasu, ktoré uľahčí vašim rukám, alebo akúkoľvek inú pomocnú technológiu pomáhajúcu vo vašej konkrétnej situácii, široká ponuka rozličných pomocných technológií uľahčuje používanie produktov spoločnosti HP. Ako si vybrať?

## Vyhodnotenie potrieb

Technológia môže pomôcť uvoľniť váš potenciál. Pomocné technológie odstraňujú prekážky a pomáhajú vám získať nezávislosť v domácnosti, práci aj komunite. Pomocné technológie (assistive technology – AT) pomáhajú zvyšovať, udržiavať a zlepšovať funkčnosť elektronických a informačných technológií.

Môžete si vybrať z mnohých produktov pomocných technológií. Vaše vyhodnotenie pomocných technológií by malo zahŕňať vyhodnotenie viacerých produktov, zodpovedanie otázok a výber najlepšieho riešenia situácie. Zistíte, že odborníci kvalifikovaní na vyhodnotenie pomocných technológií pôsobia v rôznych oblastiach vrátane certifikovaných odborníkov vo fyzioterapii, ergoterapii, logopédii a ďalších odborných oblastiach. Ostatní môžu tiež poskytnúť potrebné informácie aj bez certifikácie alebo licencie. Danej osoby sa pýtajte na skúsenosti, odbornosť a poplatky, aby ste zistili, či vám pomôže s vašimi potrebami.

## Zjednodušenie ovládania produktov HP

Tieto prepojenia poskytujú informácie o funkciách zjednodušenia ovládania a pomocných technológiách (ak sú dostupné), ktoré sú súčasťou rôznych produktov spoločnosti HP. Tieto zdroje vám pomôžu vybrať si konkrétne funkcie pomocných technológií a produkty, ktoré sú vo vašej situácii najvhodnejšie.

- [HP Elite x3 – možnosti zjednodušenia ovládania \(Windows 10 Mobile\)](#)
- [Počítače HP – možnosti zjednodušenia ovládania systému Windows 7](#)
- [Počítače HP – možnosti zjednodušenia ovládania systému Windows 8](#)
- [Počítače HP – možnosti zjednodušenia ovládania systému Windows 10](#)
- [Tablety HP Slate 7 – zapnutie funkcií zjednodušenia ovládania na tablete HP \(Android 4.1/Jelly Bean\)](#)
- [Počítače HP SlateBook – zapnutie funkcií zjednodušenia ovládania \(Android 4.3, 4.2/Jelly Bean\)](#)

- [Počítače HP Chromebook – zapnutie funkcií zjednodušenia ovládania na počítači Chromebook alebo Chromebox \(Chrome OS\)](#)
- [Nákup produktov HP – periférne zariadenia k produktom spoločnosti HP](#)

Ak potrebujete ďalšiu podporu týkajúcu sa funkcií zjednodušenia ovládania na vašom produkte HP, pozrite si časť [Kontaktovanie podpory na strane 31](#).

Ďalšie prepojenia na externých partnerov a poskytovateľov, ktorí vám môžu poskytnúť ďalšiu pomoc:

- [Informácie o zjednodušení ovládania produktov Microsoft \(Windows 7, Windows 8, Windows 10, Microsoft Office\)](#)
- [Informácie o zjednodušení ovládania produktov Google \(Android, Chrome, Google Apps\)](#)
- [Pomocné technológie podľa typu postihnutia](#)
- [Assistive Technology Industry Association \(ATIA\)](#)

## Štandardy a legislatíva

Krajiny na celom svete prijímajú nariadenia s cieľom zlepšiť prístup k produktom a službám pre osoby so zdravotným postihnutím. Tieto nariadenia sú historicky použiteľné pre telekomunikačné produkty a služby, počítače a tlačiarne s určitými komunikačnými funkciami a funkciami prehrávania videa, súvisiacu používateľskú dokumentáciu a zákaznícku podporu.

### Štandardy

Výbor USA pre bezbariérovosť (US Access Board) vytvoril oddiel 508 normy FAR (Federal Acquisition Regulation) na riešenie prístupu k informačným a komunikačným technológiám (IKT) pre osoby s fyzickým, zmyslovým alebo kognitívnym postihnutím.

Tieto štandardy obsahujú technické kritériá určené pre rôzne typy technológií, ako aj požiadavky na výkon so zameraním na funkčné vlastnosti pokrytých produktov. Špecifické kritériá pokrývajú softvérové aplikácie a operačné systémy, webové informácie a aplikácie, počítače, telekomunikačné produkty, video a multimédiá a samostatné uzatvorené produkty.

### Mandát 376 – EN 301 549

Európska únia vytvorila normu EN 301 549 v rámci mandátu 376 ako online súbor nástrojov pre verejné obstarávanie produktov IKT. Tento štandard definuje požiadavky na prístupnosť týkajúce sa IKT produktov a služieb. Obsahuje aj opis postupov testovania a metodiku hodnotenia jednotlivých požiadaviek.

### Web Content Accessibility Guidelines (WCAG)

Pravidlá Web Content Accessibility Guidelines (WCAG) od iniciatívy Web Accessibility Initiative (WAI) konzorcia W3C pomáhajú dizajnérom a vývojárom webových stránok lepšie naplňať potreby osôb so zdravotným postihnutím alebo vekovými obmedzeniami.

Pravidlá WCAG posúvajú prístupnosť na celý rozsah webového obsahu (text, obrázky, zvuk, video) a webových aplikácií. Pravidlá WCAG možno presne otestovať, sú ľahko pochopiteľné a použiteľné a umožňujú webovým vývojárom flexibilné inovácie. Pravidlá WCAG 2.0 boli tiež schválené ako štandard [ISO/IEC 40500:2012](#).

Pravidlá WCAG sa špecificky zaoberajú prekážkami v používaní webu týkajúcimi sa osôb so zrakovými, sluchovými, fyzickými, kognitívnymi alebo neurologickými postihnutiami a starších používateľov webu s potrebami zjednodušenia ovládania. Pravidlá WCAG 2.0 definujú vlastnosti prístupného obsahu:

- **Vnímateľný** (napríklad prostredníctvom alternatívneho textu k obrázkom, titulkom k zvuku, úpravy zobrazenia a farebného kontrastu)
- **Ovládateľný** (napríklad prostredníctvom ovládania klávesnicou, farebného kontrastu, časovania vstupu, možnosti navigácie a obmedzenia nebezpečenstva vyvolania záchvatu)
- **Pochopiteľný** (napríklad prostredníctvom čitateľnosti, predvídateľnosti a pomoci so vstupom)
- **Robustný** (napríklad prostredníctvom kompatibility s pomocnými technológiami)

## Legislatíva a predpisy

Dôležitosť oblasti prístupnosti informačných technológií a informácií v legislatíve narastá. Tieto prepojenia poskytujú informácie o kľúčových zákonoch, predpisoch a štandardoch.

- [Spojené štáty americké](#)
- [Kanada](#)
- [Európa](#)
- [Austrália](#)
- [Svet](#)

## Užitočné zdroje a odkazy týkajúce sa prístupnosti

Tieto organizácie, inštitúcie a zdroje môžu byť dobrými zdrojmi informácií o zdravotnom postihnutí a obmedzeniach súvisiacich s vekom.



**POZNÁMKA:** Nejde o úplný zoznam. Tieto organizácie sú uvedené len na informačné účely. Spoločnosť HP nepreberá žiadnu zodpovednosť za informácie alebo kontakty, ktoré sa vyskytujú na internete. Uvedenie na tejto stránke nepredstavuje odporúčanie od spoločnosti HP.

## Organizácie

Tieto organizácie patria medzi mnohé, ktoré poskytujú informácie o zdravotnom postihnutí a obmedzeniach súvisiacich s vekom.

- American Association of People with Disabilities (AAPD)
- The Association of Assistive Technology Act Programs (ATAP)
- Hearing Loss Association of America (HLAA)
- Information Technology Technical Assistance and Training Center (ITTATC)
- Lighthouse International
- National Association of the Deaf
- National Federation of the Blind
- Rehabilitation Engineering & Assistive Technology Society of North America (RESNA)
- Telecommunications for the Deaf and Hard of Hearing, Inc. (TDI)
- W3C Web Accessibility Initiative (WAI)

## Vzdelávacie inštitúcie

Mnohé vzdelávacie inštitúcie vrátane týchto príkladov poskytujú informácie o zdravotnom postihnutí a obmedzeniach súvisiacich s vekom.

- California State University, Northridge, Center on Disabilities (CSUN)
- University of Wisconsin – Madison, Trace Center
- University of Minnesota computer accommodations program

## Ďalšie informačné zdroje týkajúce sa zdravotného postihnutia

Mnohé zdroje vrátane týchto príkladov poskytujú informácie o zdravotnom postihnutí a obmedzeniach súvisiacich s vekom.

- ADA (Americans with Disabilities Act) Technical Assistance Program
- ILO Global Business and Disability Network
- EnableMart
- Európske fórum zdravotne postihnutých
- Job Accommodation Network
- Microsoft Enable

## Prepojenia spoločnosti HP

Tieto prepojenia špecifické pre spoločnosť HP obsahujú informácie, ktoré sa týkajú zdravotného postihnutia a obmedzení súvisiacich s vekom.

[Náš kontaktný formulár](#)

[Príručka pohodlia a bezpečnosti od spoločnosti HP](#)

[Predaje spoločnosti HP verejnému sektoru](#)

## Kontaktovanie podpory

Spoločnosť HP ponúka technickú podporu a pomoc s možnosťami zjednodušenia ovládania pre zákazníkov s postihnutím.



**POZNÁMKA:** Technická podpora je k dispozícii len v angličtine.

- Nepočujúci zákazníci a zákazníci s postihnutím sluchu, ktorí majú otázky o technickej podpore alebo prístupnosti produktov spoločnosti HP:
  - Zavolajte na telefónne číslo +1 (877) 656-7058 pomocou rozhrania TRS/VRS/WebCapTel od pondelka do piatka, 6:00 až 21:00 (časové pásmo GMT-6).
- Zákazníci s iným postihnutím alebo vekovými obmedzeniami, ktorí majú otázky o technickej podpore alebo prístupnosti produktov spoločnosti HP, môžu použiť niektorú z týchto možností:
  - Zavolajte na telefónne číslo +1 (888) 259-5707 od pondelka do piatka, 6:00 až 21:00 (časové pásmo GMT-6).
  - Vyplňte [Kontaktný formulár pre ľudí so zdravotným postihnutím alebo vekovým obmedzením](#).