

Návod na obsluhu
Práčka

HW80-B1439

HW90-B1439

HW100-B1439

SK

Haier

Ďakujeme Vám, že ste si zakúpili spotrebič značky Haier.

Pred použitím spotrebiča si prosím pozorne prečítajte tento návod. V návode nájdete dôležité informácie, vďaka ktorým budete svoj spotrebič využívať naplno, zaistíte bezpečnú a správnu inštaláciu, použitie a údržbu.

Uchovávajte tento návod na vhodnom mieste, aby ste ho mali vždy poruke a mohli tak spotrebič používať bezpečne a správne.

Ak spotrebič predáte, darujete alebo necháte v dome/byty napr. po sťahovaní, zaistite odovzdanie návodu, aby sa nový majiteľ spotrebiča mohol zoznámiť s pokynmi na jeho bezpečnú obsluhu.



Popis

Upozornenie - Dôležité poučenia o bezpečnosti



Všeobecné informácie a tipy



Informácie týkajúce sa životného prostredia



Likvidácia

Pomôžte chrániť životné prostredie a ľudské zdravie. Obal spotrebiča vyhodte do príslušného kontajnera, aby mohol byť recyklovaný. Pomôžte recyklovať odpad z elektrických a elektronických zariadení. Nevyhadzujte zariadenia označené týmto symbolom do bežného odpadu z domácnosti. Odnesť výrobok do miestneho zariadenia na recykláciu alebo sa obráťte na svoje miestne zastupiteľstvo.



VAROVANIE!

Nebezpečenstvo poranenia alebo udusenía!

Odpojte spotrebič od elektrickej siete. Odrežte napájací kábel a zlikvidujte ho. Aby nedošlo k zatvoreniu detí alebo domácich zvierat do spotrebiča, odmontujte západku dvierok.

1- Bezpečnostné informácie.....	4
2- Popis spotrebiča.....	7
3- Ovládací panel.....	8
4- Programy.....	11
5- Ovládací panel.....	12
6- Každodenné použitie.....	13
7- Ekologické pranie.....	18
8- Starostlivosti a čistenie.....	19
9- Riešenie problémov.....	22
10- Inštalácia.....	25
11- Technické údaje.....	29
12- Zákaznícky servis.....	31

Pred zapnutím spotrebiča si najskôr prečítajte nasledujúce bezpečnostné pokyny!:



VAROVANIE!

Pred prvým použitím

- ▶ Skontrolujte, či nedošlo k poškodeniu spotrebiča v priebehu prepravy.
- ▶ Skontrolujte, či sú odstránené všetky prepravné skrutki.
- ▶ Odstráňte všetky obaly a majte ich mimo dosahu detí.
- ▶ So spotrebičom manipulujte vždy minimálne v 2 osobách, pretože je ťažký.

Každodenné používanie

- ▶ Spotrebič môžu používať deti od 8 rokov a osoby so zníženými fyzickými, zmyslovými alebo mentálnymi schopnosťami, alebo osoby s nedostatočnými skúsenosťami a znalosťami, ak sú pod dohľadom alebo ak boli poučení ohľadom bezpečného používania spotrebiča a ak chápu možné riziká.
- ▶ Deti mladšie ako 3 roky udržiavajte v bezpečnej vzdialenosti od spotrebiča, ak nie sú pod neustálym dohľadom.
- ▶ So spotrebičom sa nesmú hrať deti.
- ▶ Nedovoľte deťom alebo domácom zvieratám priblížiť sa k spotrebiču s otvorenými dverkami.
- ▶ Pracie prostriedky uložte mimo dosahu detí.
- ▶ Zapnite zipsy, upevnite uvoľnené vlákna a dávajte pozor na malé predmety, aby nedošlo k zamotaniu bielizne. V prípade potreby použite vhodné vrečko alebo sieťku.
- ▶ Nedotýkajte sa spotrebiča ani ho nepoužívajte keď ste bosí, alebo ak máte mokré alebo vlhké ruky, či nohy.
- ▶ Nezakrývajte ani nezabaľujte spotrebič v priebehu prevádzky alebo po nej, aby sa mohla zo spotrebiča odpariť vlhkosť.
- ▶ Neumiestňujte na spotrebič ťažké predmety alebo zdroje tepla čo vlhkosti.
- ▶ Nepoužívajte ani neskladujte v tesnej blízkosti spotrebiča horľavé saponáty alebo prostriedky na chemické čistenie.
- ▶ Nepoužívajte v tesnej blízkosti spotrebiča žiadne horľavé spreje.
- ▶ Neperte v spotrebiči odevy ošetrované rozpúšťadlami bez toho, aby ste ich najskôr vysušili na vzduchu.

**VAROVANIE!****Každodenné používanie**

- ▶ Neodpájajte ani nepripájajte zástrčku v prítomnosti horľavých plynov.
- ▶ Neperte v horúcej vode penovú gumu ani špongiovité materiály.
- ▶ Neperte bielizeň, ktorá je znečistená múkou.
- ▶ Neotvárajte zásobník pracieho prostriedku v priebehu pracieho cyklu.
- ▶ Nedotýkajte sa dvierok v priebehu prania, sú horúce.
- ▶ Neotvárajte dvierka, ak je hladina vody viditeľne nad okienkom.
- ▶ Neotvárajte dvierka násilu. Dvierka sú vybavené zamykateľným zariadením a otvoria sa krátko po ukončení prania.
- ▶ Vypnite spotrebič po každom pracom programe a pred vykonaním akejkoľvek bežnej údržby a odpojte spotrebič od elektrickej siete z dôvodu šetrenia elektrickej energie a kvôli bezpečnosti.
- ▶ Pri odpájaní spotrebiča od elektrickej siete uchopte zástrčku nie kábel.

Údržba/čistenie

- ▶ Zaisťte, aby boli pri vykonávaní čistenia a údržby deti pod dozorom.
- ▶ Pred vykonávaním akejkoľvek bežnej údržby odpojte spotrebič od elektrickej siete.
- ▶ Ak spotrebič nepoužívate, udržiavajte spodnú časť okienka čistú a otvorte dvierka a zásobník pracieho prostriedku, aby ste tak predišli tvorbe zápachu.
- ▶ Pri čistení nepoužívajte kropiace ani parné zariadenia.
- ▶ Ak je napájací kábel poškodený, musí ho vymeniť výrobca, autorizovaný servis alebo podobne kvalifikovaná osoba, aby sa zabránilo možným rizikám.
- ▶ Nepokúšajte sa o opravu spotrebiča vlastnými silami. V prípade potreby opravy spotrebiča kontaktujte náš zákaznícky servis.

Inštalácia

- ▶ Spotrebič by mal byť umiestnený na dobre vetranom mieste. Zaisťte také miesto, ktoré umožní úplné otvorenie dvierok spotrebiča.
- ▶ Nikdy neinštalujte spotrebič vonku na vlhkom mieste, alebo na mieste, kde by mohlo dôjsť k úniku vody, napríklad pod alebo v blízkosti umývadla. V prípade úniku vody prerušte prívod elektrickej energie a nechajte spotrebič prirodzene uschnúť.



VAROVANIE!

Inštalácia

- ▶ Spotrebič nainštalujte alebo používajte len pri teplotách nad 5 °C.
- ▶ Neumiestňujte spotrebič priamo na koberec alebo v blízkosti steny alebo nábytku.
- ▶ Neinštalujte spotrebič na priame slnečné svetlo, ani do blízkosti zdrojov tepla (napr. pece, ohrievače).
- ▶ Uistite sa, či elektrické informácie uvedené na typovom štítku súhlasia so zdrojom napájania. Ak to tak nie je, obráťte sa na elektrikára.
- ▶ Nepoužívajte viacnásobné zásuvkové adaptéry a predĺžovacie káble.
- ▶ Zaisťte používanie len dodávaného elektrického kábla a súpravy hadíc.
- ▶ Skontrolujte, či nedošlo k poškodeniu napájacieho kábla a zástrčky. Ak je poškodený, musí ho vymeniť elektrikár.
- ▶ Použite samostatnú zásuvku pre uzemnenie napájania, ktorá je ľahko prístupná aj po inštalácii. Spotrebič musí byť uzemnený.
- ▶ Uistite sa, či sú hadicové spoje a pripevnenia pevné a nedochádza k úniku vody.

Účel použitia

Tento spotrebič je určený na pranie bielizne, ktorá je určená na pranie v práčke. Vždy sa riadte pokynmi uvedenými na štítku každého odevu. Spotrebič je určený výhradne pre domáce použitie vo vnútri domu. Nie je určený na komerčné alebo priemyselné využitie.

Nie je dovolené spotrebič akokoľvek meniť alebo upravovať. Nedovolené zaobchádzanie môže spôsobiť nebezpečenstvo a stratu všetkých nárokov na záruku a zodpovednosť.

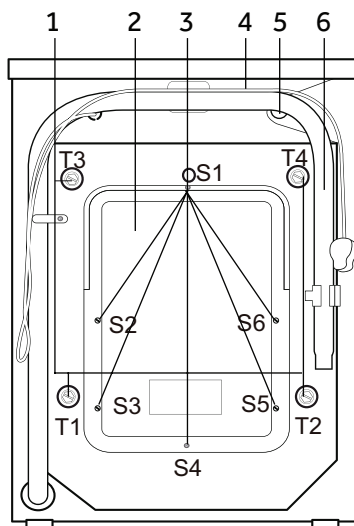
i Poznámka:

Niektoré obrázky v tomto návode sa môžu v dôsledku technických zmien a rozdielnosti modelov odlišovať od Vášho spotrebiča.

2.1 Obrázok spotrebiča



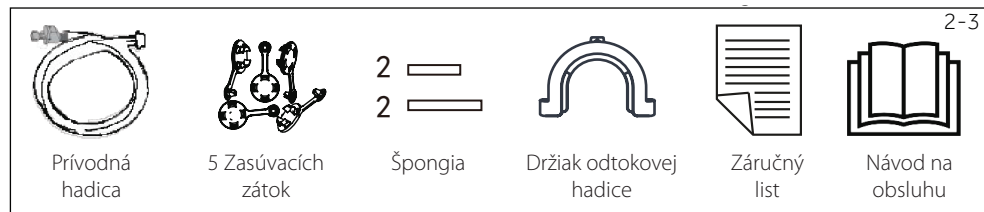
1. Zásobník pracieho prostriedku/ aviváže
2. Volič programu
3. Pracovná plocha
4. Displej
5. Typový štítok
6. Servisná klapka
7. Nastaviteľné nožičky

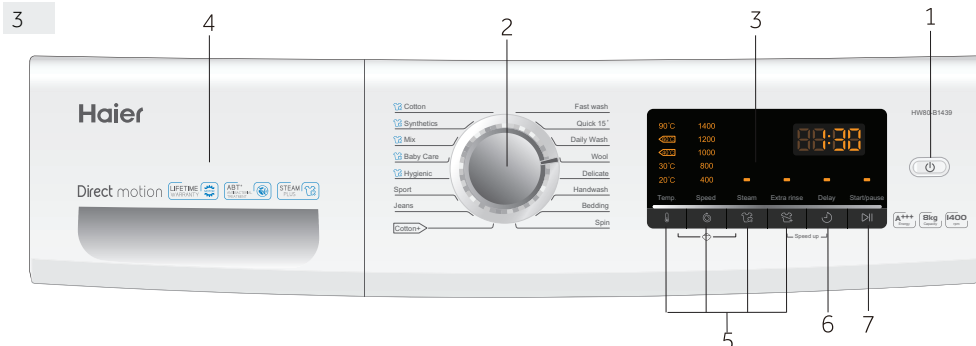


1. Prepravné skrutky (T1-T4)
2. Zadný kryt
3. Skrutky zadného krytu (S1-S6)
4. Napájací kábel
5. Prívodný ventil vody
6. Odtoková hadica

2.2 Príslušenstvo

Skontrolujte príslušenstvo a textovú dokumentáciu podľa tohto zoznamu (Obr.: 2-3).





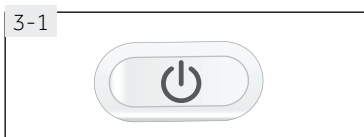
- 1 Tlačidlo „Zap./Vyp.“
- 2 Volič programu
- 3 Displej
- 4 Zásobník pracieho prostriedku/ aviváže
- 5 Funkčné tlačidlá
- 6 Tlačidlo „Delay (Odložený štart)“
- 7 Tlačidlo „Start/Pauza (Štart/pauza)“

i Poznámka: Akustický signál

V nasledujúcich prípadoch zaznie akustický signál:

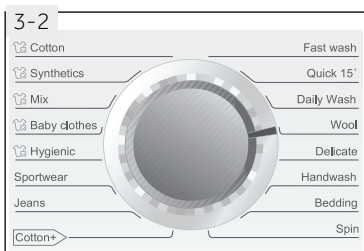
- ▶ pri stlačení tlačidla
- ▶ pri otočení voliča programu
- ▶ na konci programu
- ▶ v prípade porúch

Akustický signál môže byť v prípade potreby zrušený; pozrite si KAŽDODENNÉ POUŽÍVANIE.



3.1 Tlačidlo „Zap./Vyp.“

Jemný stlačením tohto tlačidla (obr. 3-1) zapnete napájanie, displej sa rozsvieti a začne blikať indikátor tlačidla „Štart/Pauza“. Opätovným stlačením na približne 2 sekundy vypnete napájanie. Ak nie je aktivovaný žiaden prvok panela alebo program, spotrebič sa po chvíli automaticky vypne.



3.2 Volič programu

Otočením ovládača (obr. 3-2) môžete zvoliť jeden zo 16 programov. Rozsvieti sa príslušný LED indikátor a zobrazia sa počiatočné nastavenia programu.



3.3 Displej

Na displeji (obr. 3-3) sa zobrazia nasledujúce informácie:


- ▶ Čas prania
- ▶ Čas konca odloženého štartu
- ▶ Chybové kódy a servisné informácie

3.4 Zásobník pracieho prostriedku

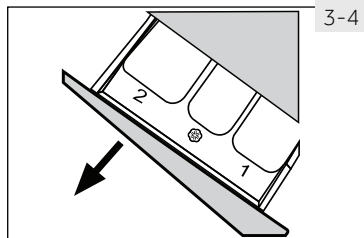
Po otvorení zásobníka uvidíte tri priehradky (obr. 3-4):

Priehradka 1 : Len prívod vody, bez pracieho prostriedku

Priehradka 2 : Prací prostriedok pre program

Priehradka  : Aviváž, kondicionér atď.

Odporúčania týkajúce sa typu pracích prostriedkov sú vhodné pre rôzne teploty prania, viď príručku pre prací prostriedok.



3-4

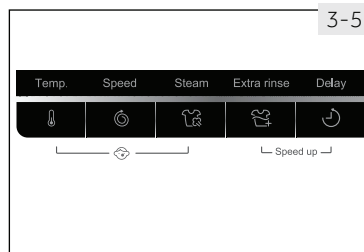
3.5 Funkčné tlačidlá

Funkčné tlačidlá (obr. 3-5) umožňujú dodatočné možnosti v zvolenom programe pred spustením programu. Zobrazia sa príslušné indikátory.

Vypnutím spotrebiča alebo nastavením nového programu sa všetky možnosti vypnú.

Ak má tlačidlo viac možností, je možné zvoliť požadovanú možnosť postupným stláčaním tlačidla.

Ak chcete vymazať nastavenie alebo zrušiť proces nastavenia, stlačte funkčné tlačidlo, pokiaľ sa nerozsvieti požadovaný LED indikátor alebo - v prípade len jednej voľby - LED indikátor zhasne.



3-5



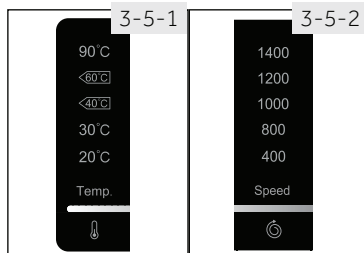
Poznámka: Výrobné nastavenia

Pre dosiahnutie najlepších výsledkov v každom programe má Haier dobre definované špecifické počítočné nastavenia. Ak neexistujú žiadne špeciálne požiadavky, odporúčajú sa počítočné nastavenia.

3.5.1- Funkčné tlačidlo „Temp.“

Stlačením tohto tlačidla (obr. 3-5-1) zmeníte teplotu prania programu. Ak nie je osvetlená žiadna hodnota, voda sa nezohreje.

V spojení s tlačidlom „Steam“, môže byť zapnutá/vypnutá funkcia detská zámka (pozrite si DETSKÁ ZÁMKA).



3-5-1

3-5-2

3.5.2- Funkčné tlačidlo „Speed“

Stlačením tohto tlačidla (obr. 3-5-2) zmeníte alebo zrušíte program odstredovania. Ak nie je osvetlená žiadna hodnota, bielizeň sa nebude žmýkať.

3.5.3- Funkčné tlačidlo „Steam“

Stlačením tohto tlačidla (obr. 3-5-3) aktivujete funkciu pary.

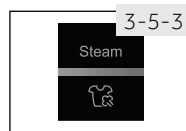
Keď je táto funkcia aktivovaná, počítočná teplota je maximálnou teplotou zvoleného programu.

Táto funkcia môže byť aktivovaná len pri nasledujúcich programoch:

Hygienic, Baby clothes, Mix, Synthetics, Cotton.

Pri aktivácii funkcie sa rozsvieti LED na tlačidlom.

Opätovným stlačením tlačidla môžete funkciu vypnúť a LED nad tlačidlom zhasne.



3-5-3

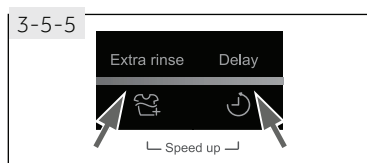
Ak je táto funkcia zapnutá, nie je možné zmeniť teplotu programu. Ak stlačíte „Temp“, funkcia „Steam“ sa vypne. Funkciu „Steam“ môžete aktivovať len pred spustením akéhokoľvek programu. Funkciu „Steam“ nemôžete aktivovať, ak spotrebič už vykonáva program.



3.5.4 Funkčné tlačidlo „Extra rinse“

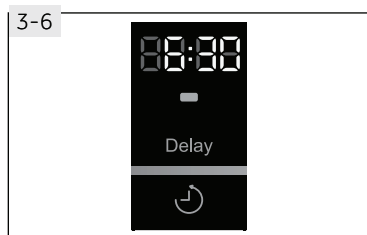
Stlačte toto tlačidlo (obr. 3-5-4) pre intenzívnejšie prepláchnutie bielizne čerstvou vodou. Odporúča pre osoby s citlivou pokožkou.

Opakovaným stláčaním tlačidla môžete zvoliť jeden z troch dodatočných cyklov. Zobrazia sa na displeji s $P--$ / $P--$ / $P--$.



3.5.5 Funkcia „Speed up“

Táto funkcia šetrí čas a energiu. Predovšetkým ak je bielizeň mierne znečistená. Stlačte súčasne tlačidlá „Extra rinse“ a „Delay“ (obr. 3-5-5) na približne 3 sekundy, čím aktivujete funkciu „Speed up“; zobrazí sa **SPEED UP**. Táto funkcia nie je k dispozícii pri všetkých programoch (pozrite si PROGRAMY).



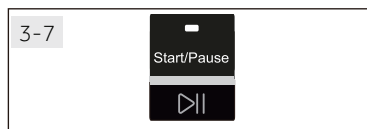
3.6 Tlačidlo „Delay“

Stlačením tohto tlačidla (obr. 3-6) spustíte program s oneskorením. Oneskorenie času ukončenia sa môže zvyšovať v 30 minútových krokoch od 0,5 - 24 h. Napríklad zobrazenie **6:30** znamená, že koniec programového cyklu nastane o 6 hodín a 30 minút. Stlačením tlačidla „Start/Pause“ aktivujte čas odloženého štartu. Nie je možné použiť pre program SPIN (Odstredovanie).



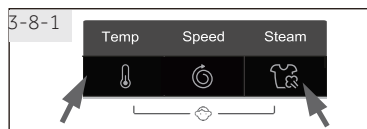
Poznámka: Tekutý prací prostriedok

Pri použití tekutého pracieho prostriedku sa neodporúča aktivovať odložený štart.



3.7 Tlačidlo „Start/Pause“

Jemným stlačením tohto tlačidla (obr. 3-7) spustíte alebo prerušíte aktuálne zobrazený program. V priebehu nastavenia programu a počas programu LED nad tlačidlom svieti a počas prerušenia bliká.



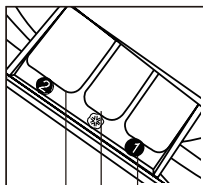
3.8 Detská zámka

Súčasným stlačením tlačidiel „Temp“ a „Steam“ (obr. 3-8-1) na 3 sekundy zablokujete všetky prvky panelu proti aktivácii. Ak ich chcete odomknúť, stlačte opäť tieto dve tlačidlá.



Pri stlačení tlačidla, keď je aktivovaná detská zámka sa na displeji sa zobrazí **CLnd** (obr. 3-8-2).Nedôjde k zmene.

○ Voliteľné, / Nie



Zásobník pracieho prostriedku pre:

- 1 Iba prívod vody, bez pracieho prostriedku
 2 Prací prostriedok
 3 Aviváž

Program	Max. množstvo bielizne v kg ¹⁾			Teplota v °C ²⁾	Predvolba	Typ látky			Predvolená rýchlosť odstredovania v ot./min.	Funkcia			
	HW80-B1439	HW90-B1439	HW100-B1439			voliteľný rozsah	2	3		1	Steam	Extra rinse	Speed up
Cotton	8,0	9,0	10,0	* do 90 ³⁾	30	○	○	/	Bavlna	1400	○	○	○
Synthetics	4,0	4,5	5,0	* do 60	30	○	○	/	Syntetická alebo zmiešaná látka	1200	○	○	○
Mix	4,0	4,5	5,0	* do 60	30	○	○	/	Mierne znečistená zmiešaná bielizeň bavlny a syntetiky	1000	○	○	○
Baby Care	4,0	4,5	5,0	* do 90 ³⁾	40	○	○	/	Bavlna/Syntetika	1000	○	○	○
Hygienic	4,0	4,5	5,0	90	90	○	○	/	Bavlna	1000	○	○	/
Sport	4,0	4,5	5,0	* do 40	20	○	○	/	Športové oblečenie	1000	/	○	/
Jeans	4,0	4,5	5,0	* do 60	30	○	○	/	Džínsy	800	/	○	○
Cotton+*	8,0	9,0	10,0	* do 90 ³⁾	30	○	○	/	Bavlna	1000	/	○	○
Fast wash ⁴⁾	4,0	4,5	5,0	* do 40	40	○	○	/	Mierne znečistená zmiešaná bielizeň bavlny a syntetiky	1000	/	○	/
Quick 15 ⁴⁾	1,0	1,0	1,0	* do 40	*	○	○	/	Bavlna/Syntetika	1000	/	○	/
Daily Wash	4,0	4,5	5,0	* do 60	30	○	○	/	Bavlnená látka	1000	/	○	○
Wool	2,0	2,25	2,5	* do 40	*	○	○	/	Látka s možnosťou prania v práčke z vlny alebo s obsahom vlny	800	/	○	/
Delicate	2,0	2,25	2,5	* do 30	30	○	○	/	Jemná bielizeň a hodváb	400	/	○	/
Handwash	2,0	2,25	2,5	* do 30	30	○	○	/	Bielizeň označená symbolom na ručné pranie	400	/	○	/
Bedding	2,0	2,25	2,5	* do 60	40	○	○	/	Bavlna	1000	/	○	○
Spin	8,0	9,0	10,0	/	/	/	/	/	všetky látky	1000	/	/	/

¹⁾ Pokiaľ ide o suchú bielizeň.

²⁾ *: voda sa nezohrieva (žiadna hodnota nie je osvetlená).

³⁾ Teplotu prania 90 °C zvolte len pre špeciálne hygienické požiadavky.

⁴⁾ Znížte množstvo pracieho prostriedku, pretože trvanie programu je krátke.

Uvedené hodnoty spotreby sa môžu líšiť podľa miestnych podmienok.

Program	Teplota v °C	Max. náplň v kg	Energia v kWh	Voda v l	Čas prania v h:min	Účinnosť sušenia odstredení v %
HW80-B1439						
Cotton+*	40°C	4,0	0,48	34	4:10	52
	60°C	4,0	0,55	35	4:10	53
	60°C	8,0	0,51	44	4:05	53
HW90-B1439						
Cotton+*	40°C	4,5	0,54	38	4:30	51
	60°C	4,5	0,59	37	4:30	53
	60°C	9,0	0,52	50	4:35	53
HW100-B1439						
Cotton+*	40°C	5,0	0,50	38	4:25	53
	60°C	5,0	0,65	39	4:28	53
	60°C	10,0	0,59	54	4:28	54

* Štandardný program pre energetické označovanie podľa 2010/30 EÚ:

Cotton+ 60°C/40°C s nastavením maximálnej rýchlosti odstredovania.

Štandardné 60°C a 40°C programy pre bavlnu sú vhodné na pranie obvykle znečistenej bielizne z bavlny. Sú to najefektívnejšie programy, pokiaľ ide o kombinovanú spotrebu energie a vody pre bielizeň z bavlny. Teplota použitej vody sa môže líšiť od nastavenej teploty cyklu.

Poznámka: Automatické váženie

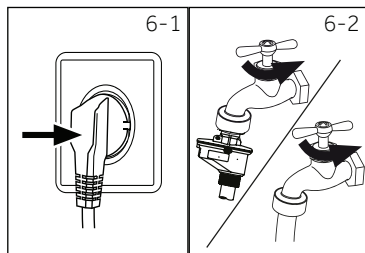
Spotrebič je vybavený rozoznaním naplnenia. Pri malom množstve náplne sa pri niektorých programoch zníži spotreba energie, vody a čas prania.

6.1 Napájanie elektrickou energiou

Pripojte práčku k napájaciemu zdroju (220 V až 240 V~/50 Hz; obr. 6-1). Pozrite si aj časť INŠTALÁCIA.

6.2 Pripojenie vody

- ▶ Pred pripojením skontrolujte čistotu prívodu vody.
- ▶ Otvorte kohútik (obr. 6-2).

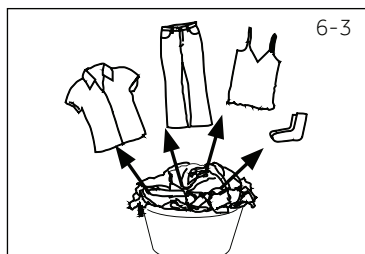


Poznámka: Tesnosť

Pred použitím skontrolujte, či nedošlo k úniku vody v spojoch medzi kohútikom a prívodnou hadicou tak, že otvoríte kohútik.

6.3 Príprava bielizne

- ▶ Roztriedte oblečenie podľa druhu látky (bavlna, syntetika, vlna alebo hodváb) a tiež podľa znečistenia (obr. 6-3). Dbajte na štítky oblečenia pre pranie.
- ▶ Oddelte biele oblečenie od farebného. Farebné textilie najprv preperte ručne, pre kontrolu, či neblednú alebo nepúšťajú farbu.
- ▶ Vyprázdňte vrecká (kľúče, mince atď.) a zložte tvrdšie ozdobné predmety (napr. brošne).
- ▶ Odevy bez lemov, citlivé a jemne tkané textilie, ako sú jemné záclony, vložte do vrecka na pranie z dôvodu starostlivosti o toto jemnú bielizeň (ručné čistenie alebo suché čistenie by bolo lepšie).
- ▶ Zapnite zipsy, suché zipsy a háčiky, uistite sa, či sú gombíky prišité tesne.
- ▶ Položte citlivé predmety, ako je bielizeň bez pevného lemu, jemná spodná bielizeň (Dessous) a drobné predmety ako sú ponožky, opasky, podprsienky atď. do vrecka na pranie.
- ▶ Rozviňte veľké kusy textilie, ako sú napríklad posteľné plachty, posteľné prikrývky atď.
- ▶ Džínsy a textilie s potlačou, dekorované textilie alebo textilie s intenzívnymi farbami prevráťte, podľa možností ich perte osobitne.



UPOZORNENIE!

Netextilné, ako aj malé, voľné alebo ostré hrany môžu spôsobiť poruchy a poškodenie odevov a spotrebiča.

Tabuľka starostlivosti

Pranie					
95	Možnosť prania až do 95 °C, bežný proces	60	Možnosť prania až do 60 °C, bežný proces	60	Možnosť prania až do 60 °C, jemný proces
40	Možnosť prania až do 40 °C, bežný proces	40	Možnosť prania až do 40 °C, jemný proces	40	Možnosť prania až do 40 °C, veľmi jemný proces
30	Možnosť prania až do 30 °C, bežný proces	30	Možnosť prania až do 30 °C, jemný proces	30	Možnosť prania až do 30 °C, veľmi jemný proces
Ručné pranie max. 40 °C	Neprať				
Bielenie					
Je povolené akékoľvek bielenie	Len kyslík/ bez chlóru	Nebieliť			
Sušenie					
Sušenie v bubnovej sušičke je možné pri normálnej teplote	Sušenie v bubnovej sušičke je možné pri nižšej teplote	Nesušte v bubnovej sušičke			
Sušenie na šnúre	Sušenie na plocho				
Žehlenie					
Žehlite pri maximálnej teplote až do 200 °C	Žehlite pri strednej teplote až do 150 °C	Žehlite pri nízkej teplote až do 110 °C; bez pary (žehlenie parou môže spôsobiť nezvratné poškodenie)			
Nežehlíť					
Profesionálna starostlivosť o textílie					
Suché čistenie v tetrachlóréténe	Suché čistenie v uhľovodíkoch	Nečistite na sucho			
Profesionálne mokré čistenie	Nepoužívajte profesionálne mokré čistenie				

6.4 Vloženie bielizne do spotrebiča

- ▶ Bielizeň vkladajte kus po kuse
- ▶ Spotrebič nepreťažujte. Dbajte na rôzne maximálne zaťaženia podľa jednotlivých programov! Pravidlo pre maximálne zaťaženie: Skontrolujte, či môžete položiť ruku vzpriamene na vloženú bielizeň.
- ▶ Dvierka dôkladne zatvorte. Uistite sa, že nie je zovretá žiadna bielizeň.

6.5 Voľba pracieho prostriedku

- Účinnosť a výkonnosť prania je určená kvalitou použitého pracieho prostriedku.
- Používajte len prací prostriedok určený na pranie v práčke.
- V prípade potreby použite špecifické pracie prostriedky, napr. pre syntetické a vlnené tkaniny.
- Vždy dodržujte odporúčania výrobcu pracích prostriedkov.
- Nepoužívajte pracie prostriedky, ako je trichlóretylén a podobné výrobky.

Zvoľte najlepší prací prostriedok

Program	Druh pracieho prostriedku				
	Univerzálny	Na farebnú bielizeň	Na jemnú bielizeň	Špeciálny	Aviváž
Cotton	L/P	L/P	-	-	o
Synthetics	L/P	L/P	L	-	o
Mix	L/P	L/P	-	-	o
Baby Care	L/P	L/P	-	-	o
Hygienic	L/P	L/P	L	-	o
Sport	-	-	-	L	o
Jeans	L/P	L/P	L	-	o
Cotton+	L/P	L/P	-	-	o
Fast Wash	L	L	-	-	o
Quick 15'	L	L	-	-	o
Daily Wash	L/P	L/P	L		o
Wool	-	-	-	L	o
Delicate	-	-	L	-	o
Handwash	-	-	-	L	o
Bedding	-	-	L	L	-

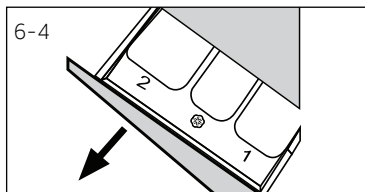
L = gélový/tekutý prací prostriedok P = práškový prací prostriedok O = voliteľný - = žiaden
 Pri použití tekutého pracieho prostriedku sa neodporúča aktivovať oneskorený štart.

Odporúčame používať:

- Práškový prací prostriedok: 20 °C až 90 °C* (najlepšie použitie: 40 - 60 °C)
- Prací prostriedok pre farebnú bielizeň: 20 °C až 60 °C (najlepšie použitie: 30 - 60 °C)
- Prací prostriedok pre vlnu/jemnú bielizeň: 20 °C až 30 °C (= najlepšie použitie:)

* Teplotu prania 90 °C zvoľte len pre špeciálne hygienické požiadavky.

* Je lepšie použiť menej penivý alebo nepenivý práškový prací prostriedok.

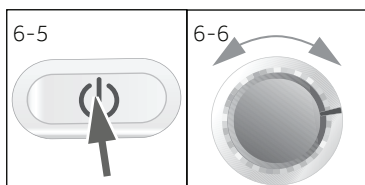


6.6 Pridávanie pracieho prostriedku

1. Vysuňte zásobník na prací prostriedok.
2. Vložte požadované prípravky do zodpovedajúcich prepážok (obr. 6-4)
3. Zásobník jemne zatlačte.

i Poznámka:

- ▶ Odstráňte zvyšky pracích prostriedkov pred ďalším cyklom prania zo zásobníka na prací prostriedok.
- ▶ Nepoužívajte nadbytočné množstvo pracieho alebo aviváže.
- ▶ Postupujte podľa pokynov na balení pracieho prostriedku.
- ▶ Prací prostriedok vždy pridávajte tesne pred začiatkom pracieho cyklu.
- ▶ Koncentrovaný tekutý prací prostriedok pred jeho naliatím do 2 prepážky rozriedte.
- ▶ Najlepší spôsob použitia tekutého pracieho prostriedku je prostredníctvom dávkovacej guľôčky, ktorá sa vkladá do práčky spolu s bielizňou.
- ▶ Nepoužívajte tekutý prací prostriedok, ak je zvolená funkcia „Delay“.
- ▶ Starostlivo vyberte nastavenia programu podľa symbolov starostlivosti uvedených na všetkých štítkoch bielizne a podľa programovej tabuľky.



6.7 Zapnutie spotrebiča

Stlačením tlačidla „Zap./Vyp.“ zapnete spotrebič (obr. 6-5). Začne blikať LED indikátor tlačidla „Start/Pause“ .

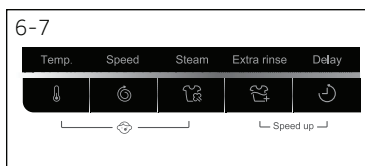
6.8 Voľba programu

Pre dosiahnutie najlepších výsledkov prania, zvolte program, ktorý zodpovedá stupňu znečistenia a typu bielizne.

Otáčaním ovládača programu (obr. 6-6) zvolte správny program. Rozsvieti sa LED indikátor príslušného programu a zobrazia sa počiatočné nastavenia.

i Poznámka: Odstránenie zápachu

Pred prvým použitím odporúčame spustiť program HYGIENIC bez náplne a s malým množstvom pracieho prostriedku v priestore pre prací prostriedok (2), alebo špeciálnym čistiacim prostriedkom pre práčku na odstránenie prípadných zvyškov.

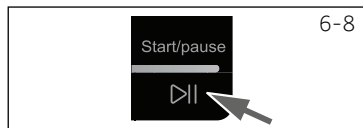


6.9 Pridanie jednotlivých volieb

Zvoľte požadované možnosti a nastavenia (obr. 6-7); pozrite si OVLÁDACÍ PANEL.

6.10 Spustenie pracieho programu

Stlačte tlačidlo „Start/Pause“ (obr. 6-8) pre spustenie. LED indikátor tlačidla „Start/Pause“ prestane blikať a začne svietiť. Spotrebič bude pracovať podľa aktuálnych nastavení. Zmeny je možné uskutočniť len po zrušení programu.



6.11 Prerušenie - zrušenie pracieho programu

Pre prerušenie bežiaceho programu jemne stlačte tlačidlo „Start/Pause“. LED indikátor nad tlačidlom blikať. Opätovným stlačením obnovíte proces prania. Zrušenie bežiaceho programu a jeho jednotlivých nastavení

1. Stlačte tlačidlo „Start/Pause“ na prerušenie bežiaceho programu.
2. Stlačením tlačidla „Zap./Vyp.“ na približne 2 sekundy vypnete spotrebič.
3. Spustite program SPIN a zvolte „no Speed“ (všetky indikátory zhasli), aby ste vypustili vodu.
4. Zvoľte nový program a spustite ho.



Poznámka: Zámka dvierok

- Z bezpečnostných dôvodov sú dvierka v priebehu cyklu prania čiastočne zamknuté. Dvierka je možné otvoriť len na konci programu alebo po správnom zrušení programu (pozrite si opis vyššie).
- V prípade vysokej hladiny vody, vysokej teploty vody a počas odstreďovania nie je možné dvierka otvoriť; zobrazí sa **L o c †**.

6.12 Po praní

1. Na konci programového cyklu sa zobrazí **End**.
2. Spotrebič sa automaticky vypne.
3. Vyberte bielizeň čo najskôr, ako to bude možné, narábajte s ňou jemne, aby ste zabránili ďalšiemu pokrčeniu.
4. Zatvorte prívod vody.
5. Odpojte napájací kábel.
6. Otvorte dvierka, aby ste zabránili tvorbe vlhkosti a pachov. Ak spotrebič nepoužívate, dvierka nechajte otvorené.



Poznámka: Pohotovostný režim/režim úspory energie

Zapnutý spotrebič sa prepne do pohotovostného režimu, ak nebol aktivovaný do 2 minút pred spustením programu alebo na konci programu. Displej zhasne. Tým sa šetrí energia. Ak chcete prerušiť pohotovostný režim, stlačte tlačidlo „Start/Pause“.

6.13 Zapnutie alebo vypnutie bzučiča

Akustický signál môžete v prípade potreby zrušiť:

1. Zapnite spotrebič.
2. Zvoľte program SPIN (Odstreďovanie).
3. Súčasne stlačte tlačidlá „Steam“ a „Extra rinse“ na približne 3 sekundy. Zobrazí sa „**bEEP OFF**“ a bzučič sa vypne.

Ak chcete bzučič zapnúť, opäť stlačte súčasne obe tlačidlá. Zobrazí sa „**bEEP On**“.



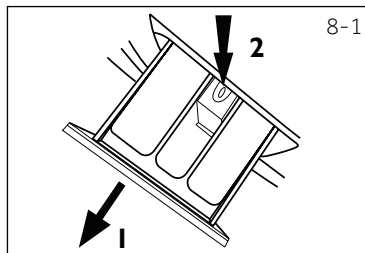
Použitie zodpovedné voči životnému prostrediu

- ▶ Ak chcete dosiahnuť najlepšie využitie energie, vody, čistiaceho prostriedku a času, použite odporúčanú maximálnu veľkosť náplne.
- ▶ Nepreťažujte spotrebič (medzera na šírky ruky nad bielizňou).
- ▶ Pre mierne znečistenú bielizeň zvolte program „Quick Wash“.
- ▶ Použite presné dávky každého pracieho prostriedku.
- ▶ Zvoľte najnižšiu primeranú teplotu prania - moderné pracie prostriedky účinne perú aj pri teplotách menej ako 60 °C.
- ▶ Predvolené nastavenia zvýšte len v prípade silného znečistenia.
- ▶ Zvoľte max. rýchlosť odstreďovania pri použití sušičky pre domácnosť.

8.1 Čistenie zásobníka na prací prostriedok

Buďte vždy opatrní, a nenechávajte žiadne zvyšky pracieho prostriedku. Zásobník čistite pravidelne (obr. 8-1):

1. Vytiahnite zásobník, pokiaľ sa nezastaví.
2. Stlačte uvoľňovacie tlačidlo a vyberte zásobník.
3. Vypláchnite zásobník vodou, pokiaľ nie je čistý a zasuňte ho späť do spotrebiča.



8.2 Čistenie spotrebiča

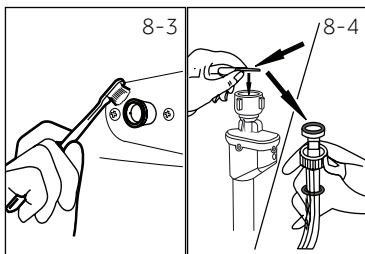
- ▶ V priebehu čistenia a údržby odpojte spotrebič od elektrickej siete.
- ▶ Na čistenie vonkajšieho povrchu spotrebiča (obr. 8-2) gumových komponentov použite mäkkú tkaninu s mydlovou vodou.
- ▶ Nepoužívajte organické chemikálie ani korozívne rozpúšťadlá.



8.3 Ventil prívodu vody a filter prírodného ventilu

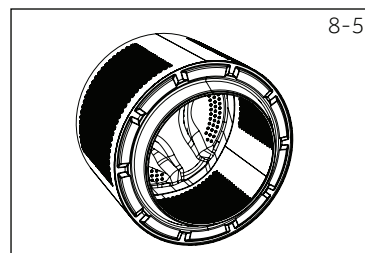
Pre zabránenie zablokovaniu prívodu vody pevnými časťami, ako je vodný kameň, filter prírodného ventilu pravidelne čistite.

- ▶ Odpojte napájací kábel a zatvorte prívod vody.
- ▶ Odskrutkujte prírodnú hadicu vody na zadnej strane (obr. 8-3) spotrebiča, ako aj na kohútiku.
- ▶ Filtre prepláchnite vodou a kefkou (obr. 8-4).
- ▶ Vložte filter a namontujte prírodnú hadicu.



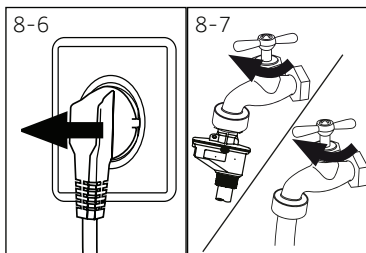
8.4 Čistenie bubna práčky

- ▶ Z bubna vyberte náhodne vyprané kovové predmety, ako sú klince, mince atď. (obr. 8-5) pretože spôsobujú hrdzavé škvrny a poškodenie.
- ▶ Na odstraňovanie škvŕn z hrdze použite bezchlórový čistiaci prostriedok. Dodržiavajte varovné pokyny výrobcu čistiaceho prostriedku.
- ▶ Nepoužívajte na čistenie žiadne tvrdé predmety ani oceľový vlnu.



Poznámka: Hygiena

Pre pravidelnú údržbu odporúčame štvrtročne spustiť program „HYGIENIC“ bez náplne, aby sa odstránili možné poškodzujúce zvyšky. Pridajte malé množstvo pracieho prostriedku do priehradky pracieho prostriedku (2) alebo použite špeciálny čistič.



8.5 Dlhodobé nepoužívanie spotrebiča

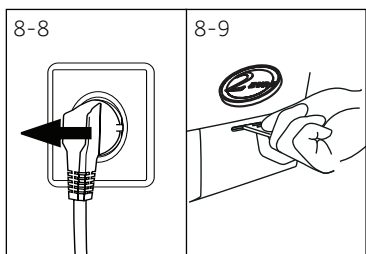
Ak je spotrebič dlhší čas bez použitia:

1. Vytiahnite elektrickú zástrčku (obr. 8-6).
2. Zatvorte prívod vody (obr. 8-7).
3. Otvorte dverka, aby ste zabránili tvorbe vlhkosti a pachov. Ak spotrebič nepoužívate, nechajte dverka otvorené.

Pred ďalším používaním skontrolujte prívodnú a odtokovú hadicu. Uistite sa, že je všetko správne nainštalované a bez úniku vody.

i Poznámka: Hygiena

Po dlhom nepoužívaní odporúčame spustiť program HYGIENIC bez náplne a s malým množstvom pracieho prostriedku v priehradke pre prací prostriedok (2) alebo so špeciálnym čistiacim prostriedkom pre práčku na odstránenie prípadných zvyškov.



8.6 Filter čerpadla

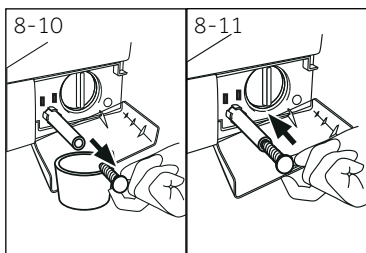
Filter vyčistite raz za mesiac a skontrolujte filter čerpadla, ak spotrebič:

- ▶ nepúšťa vodu.
- ▶ neodstreďuje.
- ▶ spôsobuje neobvyklý hluk počas prevádzky.

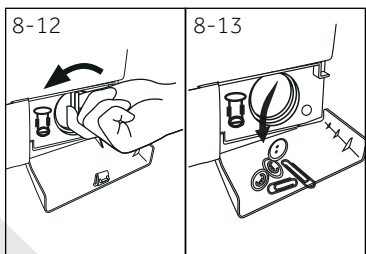


VAROVANIE!

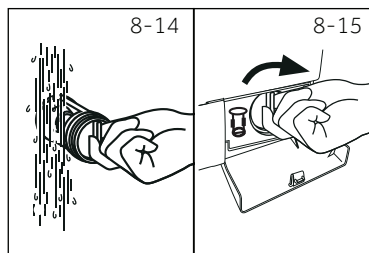
Riziko popálenia! Voda v čerpadle môže byť veľmi horúca! Pred akýmkoľvek zásahom sa uistite, či sa voda ochladila.



1. Vypnite a odpojte spotrebič (obr. 8-8).
2. Otvorte servisnú klapku. Môžete použiť mincu alebo skrutkovač (obr. 8-9).
3. Zabezpečte plochú nádobu na zachytenie vytečenej vody (obr. 8-10). Môže to byť väčšie množstvo!
4. Vytiahnite odtokovú hadicu a držte ju nad nádobou (obr. 8-10).
5. Vyberte tesniacu zástrčku z odtokovej hadice (obr. 8-10).
6. Po úplnom vypustení vody uzavrite odtokovú hadicu (obr. 8-11) a zatlačte ju späť do spotrebiča.
7. Odskrutkujte a vyberte filter čerpadla proti smeru hodinových ručičiek (obr. 8-12).
8. Odstráňte usadeniny a nečistoty (obr. 8-13).



9. Opatrne vyčistite filter čerpadla, napr. pomocou tečúcej vody (obr. 8-14).
10. Dôkladne ho umiestnite späť (obr. 8-15).
11. Zatvorte servisnú klapku.



UPOZORNENIE!

- ▶ Tesnenie filtra čerpadla musí byť čisté a nepoškodené. Ak je veko úplne utiahnuté, môže dôjsť k úniku vody.
- ▶ Filter musí byť na svojom mieste, pretože to môže viesť k úniku.

Mnoho vzniknutých problémov môžete vyriešiť sami bez špeciálnej kvalifikácie. Ak sa vyskytne nejaký problém, skôr ako sa obrátite na predajcu, skontrolujte všetky uvedené možnosti a postupujte podľa nižšie uvedených pokynov. Pozrite si ZÁKAZNÍCKY SERVIS.



VAROVANIE!

- ▶ Pred vykonávaním údržby spotrebič vypnite a odpojte ho od elektrickej siete.
- ▶ Elektrické časti smie opravovať len kvalifikovaný odborník, pretože neodborné zásahy by mohli spôsobiť rozsiahle následné poškodenia.
- ▶ Poškodený napájací kábel musí vymeniť výrobca, autorizovaný servis alebo podobne kvalifikovaná osoba, aby sa zabránilo možným rizikám.

9.1 Informačné kódy

Nasledujúce kódy sa zobrazujú len pre informácie týkajúce sa pracovného cyklu. Nie je potrebné vykonať žiadne opatrenia.

Kód	Hlásenie
<i>1:25</i>	Zostávajúci čas prania bude trvať 1 hodinu a 25 minút.
<i>6:30</i>	Zostávajúci čas pracovného cyklu vrátane zvoleného oneskorenia v konečnom dôsledku bude 6 hodín a 30 minút.
<i>P-- 1/2/3</i>	Je zvolených 1/2/3 dodatočných plákaní (pozrite si FUNKČNÉ TLAČIDLÁ „Extra rinse“).
<i>End</i>	Pranie bolo ukončené. Spotrebič sa automaticky vypne.
<i>CLnd</i>	Funkcia detskej zámky je aktivovaná.
<i>Loc l-</i>	Dvere sú zatvorené v dôsledku vysokej hladiny vody, vysokej teploty vody alebo cyklu odstreďovania.
<i>bEEP OFF</i>	Bzučiak je vypnutý.
<i>bEEP On</i>	Bzučiak je zapnutý.
<i>SPEED UP</i>	Je zapnutá funkcia „Speed up“.

9.2 Riešenie problémov s kódmi na displeji

Problém	Príčina	Riešenie
<i>E 1</i>	<ul style="list-style-type: none"> • Chyba vypúšťania, voda nie je úplne vyčerpaná do 6 minút. 	<ul style="list-style-type: none"> • Vyčistite filter čerpadla. • Skontrolujte inštaláciu odtokovej hadice.
<i>E2</i>	<ul style="list-style-type: none"> • Porucha uzamknutia. 	<ul style="list-style-type: none"> • Správne zatvorte dvierka.
<i>E4</i>	<ul style="list-style-type: none"> • Hladina vody nie je dosiahnutá ani po 8 minútach. • Odtoková hadica má samostatné odsávanie. 	<ul style="list-style-type: none"> • Uistite sa, či je kohútik úplne otvorený a tlak vody je normálny. • Skontrolujte inštaláciu odtokovej hadice.
<i>EB</i>	<ul style="list-style-type: none"> • Porucha úrovne bezpečnostnej hladiny vody. 	<ul style="list-style-type: none"> • Obráťte sa na popredajný servis.

Problém	Príčina	Riešenie
<i>F3</i>	<ul style="list-style-type: none"> • Porucha snímača teploty. 	<ul style="list-style-type: none"> • Obráťte sa na popredajný servis.
<i>F4</i>	<ul style="list-style-type: none"> • Porucha ohrevu. 	<ul style="list-style-type: none"> • Obráťte sa na popredajný servis.
<i>F7</i>	<ul style="list-style-type: none"> • Porucha motora. 	<ul style="list-style-type: none"> • Obráťte sa na popredajný servis.
<i>FR</i>	<ul style="list-style-type: none"> • Porucha snímača hladiny vody. 	<ul style="list-style-type: none"> • Obráťte sa na popredajný servis.
<i>FC</i> alebo <i>FCD</i> alebo <i>FCC</i>	<ul style="list-style-type: none"> • Neobvyklá komunikačná chyba. 	<ul style="list-style-type: none"> • Obráťte sa na popredajný servis.
<i>Unb</i>	<ul style="list-style-type: none"> • Porucha nevyváženého naplnenia. 	<ul style="list-style-type: none"> • Skontrolujte a vyvážte zaťaženie bielizne v bubne.

9.2 Riešenie problémov bez kódov na displeji

Problém	Príčina	Riešenie
Pračka nefunguje.	<ul style="list-style-type: none"> • Program ešte nebol spustený. • Dvierka nie sú správne zatvorené. • Spotrebič nebol zapnutý. • Výpadok napájania. • Je aktivovaná detská zámka. 	<ul style="list-style-type: none"> • Skontrolujte program a spustite ho. • Zatvorte dvierka správne. • Zapnite spotrebič. • Skontrolujte zdroj napájania. • Deaktivujte detskú zámku.
Pračka sa nenaplnila vodou.	<ul style="list-style-type: none"> • Nie je voda. • Prívodná hadica je zalomená. • Filter na prívodnej hadici je zablokovaný. • Tlak vody je nižší ako 0,03 MPa. • Dvierka nie sú správne zatvorené. • Porucha dodávky vody. 	<ul style="list-style-type: none"> • Skontrolujte vodovodný kohútik. • Skontrolujte prívodnú hadicu. • Odblokujte filter prívodnej hadice. • Skontrolujte tlak vody. • Zatvorte dvierka správne. • Zabezpečte prívod vody.
Pračka v priebehu plnenia vodou vypúšťa vodu.	<ul style="list-style-type: none"> • Výška odtokovej hadice je nižšia ako 80 cm. • Koniec odtokovej hadice zasahuje do vody. 	<ul style="list-style-type: none"> • Uistite sa, či je odtoková hadica správne nainštalovaná. • Uistite sa, či odtoková hadica nezasahuje do vody.
Porucha vypúšťania.	<ul style="list-style-type: none"> • Odtoková hadica je zablokovaná. • Filter čerpadla je zablokovaný. • Koniec odtokovej hadice je vyššie ako 100 cm nad úrovňou podlahy. 	<ul style="list-style-type: none"> • Odblokujte odtokovú hadicu. • Vyčistite filter čerpadla. • Uistite sa, či je odtoková hadica správne nainštalovaná.
Silné vibrácie počas odstreďovania.	<ul style="list-style-type: none"> • Neboli odstránené všetky prepravné skrutky. • Spotrebič nie je v stabilnej pozícii. • Spotrebič je nesprávne naplnený. 	<ul style="list-style-type: none"> • Odstráňte všetky prepravné skrutky. • Zabezpečte stabilnú podlahu a vyrovnanú polohu. • Skontrolujte hmotnosť a vyváženie náplne.
Prevádzka sa zastavila pred dokončením pracieho cyklu.	<ul style="list-style-type: none"> • Porucha prívodu vody alebo elektrickej energie. 	<ul style="list-style-type: none"> • Skontrolujte napájanie a prívod vody.
Prevádzka sa zastavila po určitom čase.	<ul style="list-style-type: none"> • Spotrebič zobrazuje chybový kód. • Problém spôsobený spôsobom naplnenia. • Program vykonáva cyklus namáčania. 	<ul style="list-style-type: none"> • Skontrolujte zobrazené kódy. • Znížte alebo upravte zaťaženie. • Zrušte program a reštartujte.

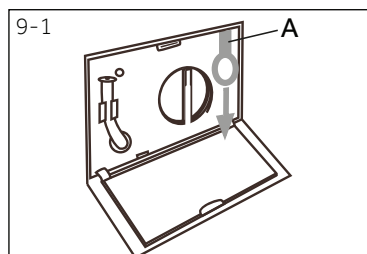
Problém	Príčina	Riešenie
Nadmerné množstvo peny sa tvorí v bubne a/alebo zásobníku pracieho prostriedku.	<ul style="list-style-type: none"> • Prací prostriedok je nevhodný. • Nadmerné použitie pracieho prostriedku. 	<ul style="list-style-type: none"> • Skontrolujte odporúčania týkajúce sa pracích prostriedkov. • Znížte množstvo pracieho prostriedku.
Automatické nastavenie času prania.	<ul style="list-style-type: none"> • Čas trvania programu prania bude upravený. 	<ul style="list-style-type: none"> • To je normálne a neovplyvňuje funkčnosť.
Odstredovanie zlyhalo.	<ul style="list-style-type: none"> • Stupeň znečistenia nesúhlasí so zvoleným programom. • Množstvo pracích prostriedkov nebolo dostatočné. • Maximálne zaťaženie bolo prekročené. • Bielizeň bola v bubne rozmiestnená nerovnomerne. 	<ul style="list-style-type: none"> • Zvoľte iný program. • Zvoľte prací prostriedok podľa stupňa znečistenia a podľa špecifikácií výrobcu. • Znížte množstvo náplne. • Uvoľnite bielizeň.
Na bielizni sa nachádzajú zvyšky pracieho prášku.	<ul style="list-style-type: none"> • Nerozpustné častice pracieho prášku môžu zostať ako biele škvrny na bielizni. 	<ul style="list-style-type: none"> • Vykonajte extra pláchanie. • Pokúste sa odstrániť bodky zo suchej bielizne. • Zvoľte iný prací prostriedok.
Na bielizni sa nachádzajú sivé škvrny.	<ul style="list-style-type: none"> • Sú spôsobené tukmi, ako sú oleje, krémy alebo masť. 	<ul style="list-style-type: none"> • Ošetrte bielizeň špeciálnym čistiacim prostriedkom.



Poznámka: Tvorba peny

Ak sa v priebehu cyklu odstredovania zistí príliš veľa peny, motor sa zastaví a aktivuje sa vypúšťacie čerpadlo na 90 sekúnd. Ak toto odstránenie peny trikrát zlyhá, program sa ukončí bez odstredovania.

Ak sa chybové hlásenia zobrazia aj po prijatých opatreniach, vypnite spotrebič, odpojte zdroj napájania a obráťte sa na zákaznícku službu.



9.4 V prípade výpadku dodávky elektrickej energie

Aktuálny program a jeho nastavenie sa uložia. Po obnovení napájania sa obnoví prevádzka.

V prípade výpadku napájania v priebehu programu zostanú dvierka mechanicky zablokované. Ak chcete bielizeň vybrať, hladina vody nesmie byť viditeľná v sklenených dvierkach. - Hrozí nebezpečenstvo obarenia!

- ▶ Znížte hladinu vody podľa krokov 1 až 6 v kapitole STAROSTLIVOSŤ A ČISTENIE (FILTER ČERPADLA).
- ▶ Potiahnite páčku (A) pod servisnú klapku (obr. 9-1), pokiaľ sa dvierka neodomknú jemným kliknutím.
- ▶ Upevnite všetky diely a zatvorte servisnú klapku.

10.1 Príprava

- ▶ Vyberte spotrebič z obalu.
- ▶ Odstráňte všetok obalový materiál vrátane polystyrénového podkladu, uložte ich mimo dosahu detí. Počas otvárania balenia môžu byť na plastovom vrecku a na otvore viditeľné kvapky vody. Je to bežný jav je výsledkom vodných skúšok v továrni.



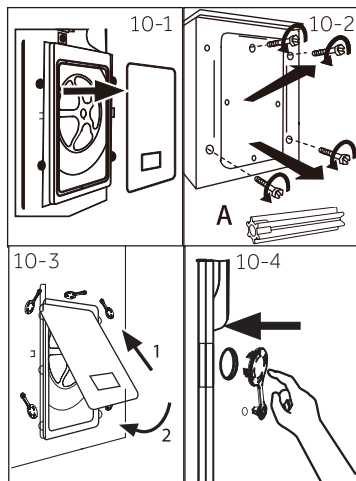
Poznámka: Likvidácia obalov

Uchovávajte všetky obalové materiály mimo dosahu detí a zlikvidujte spôsobom, ktorý je šetrný k životnému prostrediu.

10.2 Odstránenie prepravných skrutiek

Prepravné skrutky sú určené na upínanie antivibračných komponentov vo vnútri spotrebiča počas prepravy, pre zabránenie poškodenia vnútorného priestoru spotrebiča.

1. Zložte zadný kryt (obr. 10-1).
2. Vyberte všetky 4 skrutky na zadnej strane a vyťahnite plastové rozperry (A) z vnútornej strany práčky (obr. 10-2).
3. Vráťte späť zadný kryt jeho vložení do dvoch medzier, aby jeho vypuklá časť smerovala von (obr. 10-3).
4. Vypľňte zostávajúce diery zaslepovacími zátkami (Obr. 10-4).



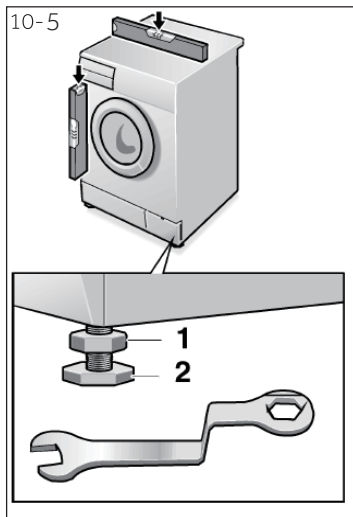
Poznámka: Odložte ich na bezpečné miesto

Odložte prepravné skrutky na bezpečné miesto pre neskoršie použitie. Pri premiestňovaní spotrebiča vždy najskôr znova nainštalujte skrutky.

10.3 Premiestnenie spotrebiča

Ak chcete spotrebič presunúť na vzdialené miesto, aby nedošlo k poškodeniu, vložte späť prepravné skrutky vybrané pred inštaláciou:

1. Vyberte uzatváracie zátky.
2. Zložte zadný kryt.
3. Vložte plastové rozperry a prepravné skrutky.
4. Dotiahnite skrutky kľúčom.
5. Vráťte zadný kryt na svoje miesto.



10.4 Vyrovnanie spotrebiča

Nastavte všetky nožičky (obr. 10-5), aby ste dosiahli úplne vodorovnú polohu. Tým sa minimalizujú vibrácie a taktiež hluk počas používania. Zníži sa aj opotrebovanie. Na nastavenie odporúčame použiť vodováhu. Podlaha by mala byť čo najstabilnejšia a rovná.

1. Uvoľnite poistnú maticu (1) pomocou kľúča.
2. Výšku nastavte otáčaním nožičky (2).
3. Dotiahnite poistnú maticu (1) ku krytu spotrebiča.

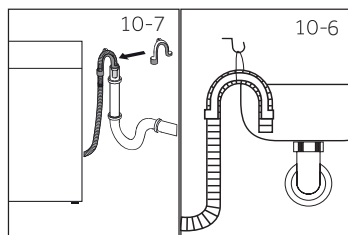
10.5 Pripojenie odtoku vody

Správne namontujte hadicu na vypúšťanie vody do potrubia. Hadica musí v jednom bode dosiahnuť výšku medzi 80 a 100 cm nad spodnou líniou spotrebiča! Ak je to možné, vždy držte odtokovú hadicu upevnenú na sponu na spotrebiči.



VAROVANIE!

- ▶ Na pripojenie používajte iba dodávanú súpravu hadíc.
- ▶ Nikdy nepoužívajte staré súpravy hadíc!
- ▶ Pripájajte iba k prípojke so studenou vodou.
- ▶ Pred pripojením skontrolujte, či je voda čistá a priehľadná.



Sú možné nasledujúce pripojenia:

10.5.1 Odtoková hadica do umývadla

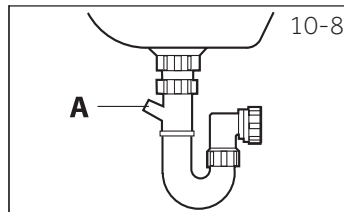
- ▶ Zaveste vypúšťaciu hadicu pomocou držiaka v tvare „U“ cez okraj umývadla s primeranou veľkosťou (obr. 10-6).
- ▶ Držiak v tvare „U“ dostatočne chráňte proti sklznutiu.

10.5.2 Odtoková hadica na pripojenie do odpadového potrubia

- ▶ Vnútorňý priemer stojaceho potrubia s odvzdušňovacím otvorom musí byť minimálne 40 mm.
- ▶ Zasuňte odtokovú hadicu na približne 80 mm do potrubia odpadovej vody.
- ▶ Pripojte držiak v tvare „U“ a dostatočne ho zaistite (obr. 10-7).

10.5.3 Odtoková hadica do prípojky umývadla

- ▶ Pripojenie musí byť umiestnené nad sifónom.
- ▶ Pripojenie kužela je zvyčajne uzavreté podložkou (A).
- ▶ Odpojte ho, aby ste zabránili akejkolvek poruche (obr. 10-8).
- ▶ Zaisťujte odtokovú hadicu pomocou svorky.



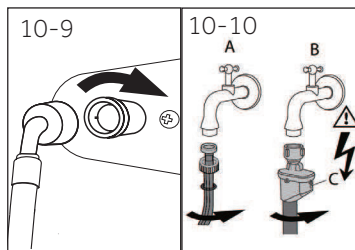
UPOZORNENIE!

- ▶ Odtoková hadica by nemala byť ponorená do vody a mala by byť bezpečne prichytená a bez úniku vody. Ak je vypúšťacia hadica umiestnená na zemi alebo ak je potrubie vo výške menej ako 80 cm, práčka sa pri plnení (samonaplnenie) nepretržite vypúšťa.
- ▶ Odtoková hadica sa nesmie predlžovať. Ak je to potrebné, kontaktujte popredajný servis.

10.6 Pripojenie čerstvej vody

Uistite sa, že sú vložené tesnenia.

1. Pripojte hadicu prívodu vody so skoseným koncom k spotrebiču (obr. 10-9). Dotiahnite závit rukou.
2. Druhý koniec pripojte k vodovodnému kohútiku s 3/4" závitom (obr. 10-10)



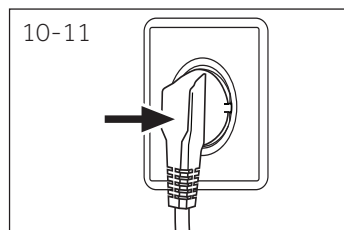
Poznámka: Systém Aqua-stop

Niektoré modely sú vybavené prívodnou hadicou Aqua-stop (B). Systém Aqua-stop chráni pred poškodením vodou automatickým prerušením prívodu čerstvej vody v prípade netesnosti hadice. Je to indikované červenou značkou (C). Hadica sa musí vymeniť.

10.7 Elektrické pripojenie

Pred každým pripojením skontrolujte, či:

- ▶ zdroj energie, zásuvka a poistka zodpovedajú údajom na typovom štítku.
- ▶ je elektrická zásuvka uzemnená a nie je použitá žiadna viacnásobná zástrčka alebo rozšírenie.
- ▶ sa zástrčka a zásuvka presne zhodujú.
- ▶ **Len pre Spojené kráľovstvo:** Zástrčka UK spĺňa požiadavky normy BS1363A. Zasuňte zástrčku do zásuvky (obr. 10-11)



**VAROVANIE!**

- ▶ Zabezpečte, aby všetky prípojky (napájacie, odtokové hadice a hadice pre čerstvú vodu) boli pevné, suché a nepriepustné!
- ▶ Dávajte pozor, aby tieto časti neboli nikdy rozdrvené, zalomené alebo skrútené.
- ▶ Ak je napájací kábel poškodený, musí ho vymeniť servisný zástupca (pozrite si záručný list), aby sa predišlo nebezpečenstvu.

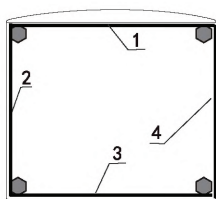
**Poznámka: Hygiena**

Po každej inštalácii alebo po dlhšom období nepoužívania, pred prvým použitím a pri bežnej údržbe spustíte program HYGIENIC bez náplne a s malým množstvom pracieho prostriedku v priehradke pracieho prostriedku (2) alebo so špeciálnym čističom pračiek, pre odstránenie prípadných usadenín.

10.8 Pokyny na inštaláciu protihlukových podložiek (2.2 Príslušenstvo)

1. Pri otváraní balenia v ňom nájdete protihlukové podložky. Slúžia na zníženie hluku. (obr. 10-12)
2. Položte práčku na bok, aby okienko na dvierkach smerovalo hore a spodná strana práčky smerom k vám.
3. Vyberte protihlukové podložky a odlepte ochrannú fóliu z obojstrannej pásky; prilepte protihlukové podložky pod skrinku práčky tak, ako je znázornené na obrázku 10-13 (dve dlhšie podložky do polohy 1 a 3, dve kratšie podložky do polohy 2 a 4). Napokon práčku opäť postavte.

10-13

**Tip:**

Protihluková podložka je voliteľné príslušenstvo, ktoré by malo znížiť hluk. Môžete ju použiť alebo ju použiť nemusíte podľa vlastného uváženia.

11.1 Informačný list podľa smernice EÚ č. 1061/2010

Názov dodávateľa alebo ochranná známka	Haier		
Identifikátor modelu dodávateľa	HW80-B1439	HW90-B1439	HW100-B1439
Menovitá kapacita (kg)	8	9	10
Energetická trieda	A+++		
Spotreba energie za rok (AE_c v kWh/rok) ¹⁾	115	122	130
Spotreba energie štandardného programu pre bavlnu 60 °C, plné naplnenie (kWh/cykľus)	0,51	0,52	0,59
Spotreba energie štandardného programu pre bavlnu 60 °C, čiastočné naplnenie (kWh/cykľus)	0,55	0,59	0,65
Spotreba energie štandardného programu pre bavlnu 40 °C, čiastočné naplnenie (kWh/cykľus)	0,48	0,54	0,50
Vážená spotreba energie v režime vypnutia (W)	0,38	0,26	0,35
Vážená spotreba energie v režime ponechania v zapnutom stave (W)	0,50	0,28	0,43
Ročná spotreba vody (AW_c v l/rok) ²⁾	8400	9500	9940
Trieda účinnosti sušenia pri odstreďovaní ³⁾	B		
Max. rýchlosť odstreďovania (ot./min.) ⁴⁾	1400		
Zvyšná vlhkosť (%) ⁴⁾	53	53	54
Štandardný program pre bavlnu 60 °C ⁵⁾	Cotton+ + 60°C + max. odstreďovanie		
Štandardný program pre bavlnu 40 °C ⁵⁾	Cotton+ + 40°C + max. odstreďovanie		
Čas trvania programu bavlny 60 °C pri plnom naplnení (min)	245	275	260
Čas trvania programu bavlny 60 °C pri čiastočnom naplnení (min)	250	270	257
Čas trvania programu bavlny 40 °C pri čiastočnom naplnení (min)	250	270	257
Čas trvania režimu ponechania v zapnutom stave (T, v min) ⁶⁾	3 minúty		
Vzdušný akustický hluk (pranie/odstreďovanie) v dB(A) pre 1pW ⁷⁾	53/67	53/67	53/67
Typ	voľne stojaca		

- 1) Na základe 220 štandardných pracích cyklov pre bavlnené programy pri 60 °C a 40 °C pri plnom a čiastočnom naplnení a spotreby v režimoch nízkej spotreby. Skutočná spotreba energie závisí od toho, ako sa spotrebič používa.
- 2) Na základe 220 štandardných pracích cyklov pre bavlnené programy pri 60 °C a 40 °C pri plnom a čiastočnom naplnení. Skutočná spotreba vody závisí od toho, ako sa spotrebič používa.
- 3) Trieda G je najmenej účinná a trieda A je najefektívnejšia.
- 4) Na základe štandardného programu pre bavlnu pri 60 °C pri plnom zaťažení a štandardného programu pre bavlnu pri 40 °C pri čiastočnom naplnení.
- 5) „Štandardný program pre bavlnu pri 60 °C“ a „štandardný program pre bavlnu pri 40 °C“ sú štandardné práce programy, na ktoré sa vzťahujú informácie uvedené na štítku a v návode. Tieto programy sú vhodné na pranie obvykle znečisteného bavlnenej bielizne a sú to najefektívnejšie programy z hľadiska kombinovanej spotreby energie a vody.
- 6) V prípade, že existuje systém správy napájania.
- 7) Na základe štandardného programu pre bavlnu pri 60 °C pri plnom naplnení.

11.2 Doplnkové technické údaje

	HW80-B1439 HW90-B1439 HW100-B1439
Rozmery (V x Š x H v mm)	850 x 595 x 550 850 x 595 x 600 850 x 595 x 600
Napätie vo V	220-240 V~/50Hz
Prúd v A	10
Maximálny výkon vo W	2000
Tlak vody v MPa	$0,03 \leq P \leq 1$
Čistá hmotnosť v kg	72/74/74

11.3 Normy a smernice

Tento výrobok vyhovuje požiadavkám všetkých príslušných smerníc ES vrátane súvisiacich harmonizovaných noriem, ktoré sú potrebné na to, aby mohol výrobok niesť označenie CE.

Odporúčame používať originálne náhradné diely a služby zákazníckeho servisu Haier.
Ak máte so spotrebičom nejaký problém, pozrite si prosím najskôr časť RIEŠENIE PROBLÉMOV.

Ak tam nenájdete riešenie, kontaktujte prosím

- ▶ miestneho predajcu alebo
- ▶ časť Service & Support na stránkach www.haier.com, kde môžete nájsť telefónne čísla a môžete aktivovať vašu servisnú požiadavku.

Skôr ako budete kontaktovať naše Servisné stredisko, skontrolujte či máte nižšie uvedené informácie.

Informácie nájdete na výrobnom štítku.

Model _____ Výrobné číslo _____

Skontrolujte taktiež Záručný list, ktorý je dodávaný spolu so spotrebičom pre prípad reklamácie.

Pre všeobecné obchodné otázky kontaktujte naše nižšie uvedené európske adresy.

Európske adresy Haier			
Štát *	Poštová adresa	Štát *	Poštová adresa
Taliansko	Haier Europe Trading SRL Via De Cristoforis, 12 21100 Verese TALIANSKO	Francúzsko	Haier France SAS 3-5 rue des Graviers 92200 Neuilly sur Seine FRANCÚZSKO
Španielsko Portugalsko	Haier Iberia SL Pg. García Faria, 49-51 08019 Barcelona ŠPANIELSKO	Belgicko-FR Belgicko-NL Holandsko Luxembursko	Haier Benelux SA Anderlecht Route de Lennik 451 BELGICKO
Nemecko Rakúsko	Haier Deutschland GmbH Hewlett-Packard-Str. 4 D-61352 Bad Homburg NEMECKO	Poľsko Česko Maďarsko Grécko Rumunsko Rusko	Haier Poland Sp. zo.o. Al. Jerozolimskie 181B 02-222 Warszawa POĽSKO
Spojené kráľovstvo	Haier Appliances UK Co.Ltd. One Crown Square Church Street East Woking, Surrey, GU21 6HR Veľká Británia		

* Viac informácií nájdete na www.haier.com



Haier