

Robert

Návod na použitie



GERMAN
DESIGN
AWARD
SPECIAL
2016



product
design award

2014



reddot award 2014
winner

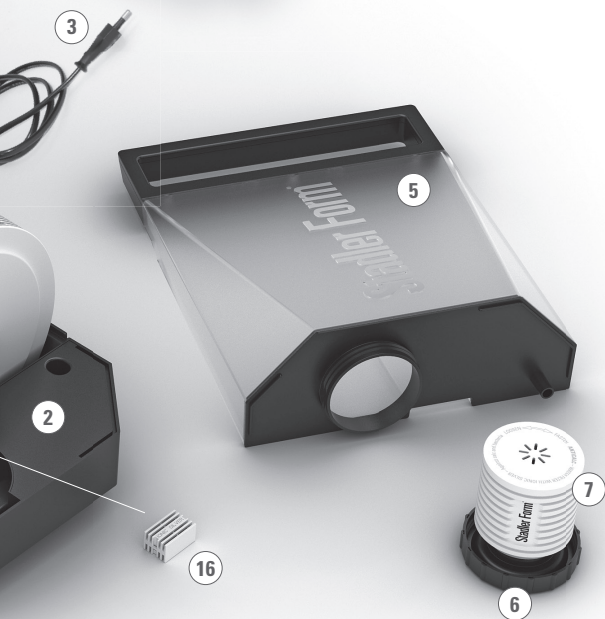
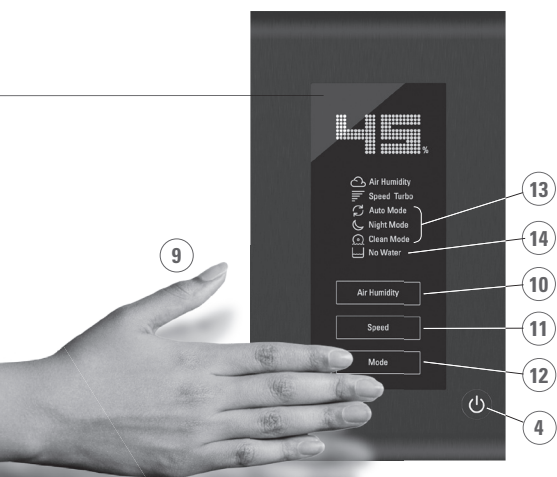
Stadler Form®

Robert



2 JAHRE GARANTIE • 2 ANNEES DE GARANTIE • 2 YEARS WARRANTY

2



Návod na použitie

Gratulujeme vám! Práve ste si zakúpili výnimočnú vzduchovú práčku (čističku vzduchu so zvlhčovačom) ROBERT. Prinesie vám veľa radosti a vylepší vzduch vo vašom interiéri.

Rovnako ako iné domáce elektrické zariadenia, aj tento model vyžaduje určitú starostlivosť. Iba tak predídete zraneniu, požiaru alebo poškodeniu zariadenia. Pred prvým použitím tohto zariadenia si prosím naštudujte tento návod na použitie. Postupujte prosím aj podľa bezpečnostných rád uvedených na samotnom zariadení.

Popis zariadenia

Zariadenie pozostáva z nasledujúcich hlavných komponentov:

1. Kryt vzduchovej práčky s motorom
2. Zásobník na vodu pre vzduchovú práčku
3. Napájací kábel
4. Vypínač
5. Nádoba na vodu s rúčkou
6. Viečko nádoby na vodu
7. Kazeta na zabránenie tvorby vápenatých usadenín (voliteľne)
8. Odparovacie disky
9. Pohybový senzor (tlačidlá sa aktivujú pohybom ruky nad displejom)
10. Tlačidlo na nastavenie želanej vlhkosti (regulátor vlhkosti 35 – 65 % alebo kontinuálna prevádzka CO), symbol „Air humidity“
11. Tlačidlá na nastavenie rýchlosti ventilátora (1, 2, 3, 4 = Turbo), symbol „Speed“
12. Tlačidlo na výber režimu („Auto Mode“ (automatický), „Night Mode“ (nočný), „Clean Mode“ (čistenie))
13. Symbol vybraného režimu („Auto Mode“, „Night Mode“, „Clean Mode“)
14. Indikátor nízkej hladiny vody, symbol „No Water“
15. Nádobka na vôňu
16. Ionic Silver Cube™
17. Prívod vzduchu
18. Vývod vzduchu

Dôležité bezpečnostné pokyny

Pred prvým použitím zariadenia si prosím dôkladne prečítajte návod na použitie a odložte ho na bezpečnom mieste pre prípad, že by ste ho v budúcnosti potrebovali. V prípade predaja zariadenia ho odovzdajte ďalšiemu majiteľovi.

- Stadler Form sa zrieka akejkoľvek zodpovednosti za straty alebo poškodenia, ku ktorým prišlo kvôli nedodržaniu tohto návodu na použitie.
- Zariadenie je určené na použitie v domácnosti a na účely uvádzané v tomto návode na použitie. Nekompetentné používanie a technické modifikácie zariadenia môžu viesť k ohrozeniu života a zdravia.
- Toto zariadenie môžu používať deti staršie ako 8 rokov a osoby so zníženými fyzickými, zmyslovými alebo duševnými schopnosťami alebo nedostatkom skúseností a znalostí, ak sú pod dozorom alebo boli poučené o bezpečnom používaní zariadenia a pochopili možné riziká. Deti sa nesmú so zariadením hrať. Deti nesmú zariadenie čistiť a udržiavať bez dozoru.

- Kábel pripojte iba ku zdroju striedavého prúdu. Dodržujte predpísané napätie uvedené na zariadení.
- Nepoužívajte poškodené predlžovacie káble.
- Napájací kábel nevedzte po ostrých hranách a dávajte pozor, aby neprišlo k jeho pricviknutiu.
- Koncovku napájacieho kábla neodpájajte od elektriny mokrymi rukami alebo ťahaním za kábel samotný.
- Zariadenie nepoužívajte v tesnej blízkosti vane, sprchy alebo bazéna (dodržiajte minimálny odstup 3 m). Zariadenie umiestnite tak, aby ho osoba vo vani nemohla obsluhovať.
- Zariadenie nepokladajte do blízkosti tepelných zdrojov. Napájací kábel nevystavujte priamemu teplu (ako napríklad rozpálenému variču, otvorenému ohňu, horúcej ploche žehličky alebo ohrievača). Napájacie káble chráňte pred olejom.
- Dbajte na správne umiestnenie zariadenia, a aby bola počas jeho používania zaistená vysoká stabilita. Dávajte pozor, aby napájací kábel neprekážal a nezakopávalo sa oň.
- Zariadenie nie je odolné voči striekajúcej vode.
- Zariadenie je určené výhradne na použitie v interiéri.
- Zariadenie nenechávajte vonku.
- Zariadenie skladujte na suchom mieste, ku ktorému nemajú deti prístup (zariadenie zabaľte).
- Ak je poškodený napájací kábel, nechajte ho vymeniť u výrobcu, v autorizovanom servisnom stredisku alebo u iných osôb so zodpovedajúcou kvalifikáciou. Inak hrozí riziko poškodenia.
- Pred čistením zariadenia a po každom použití zariadenie vypnite a napájací kábel vyťahnite z elektrickej zásuvky.

Inštalácia a ovládanie

1. Roberta položte na požadované miesto na rovnej podlahe. Napájací kábel (3) pripojte do vhodnej elektrickej zásuvky.
2. Nádobu na vodu (5) uchopte za rúčku a opatrne vyťahnite von. Odskrutkujte viečko nádoby na vodu (6) a nádobu naplňte čistou a studenou vodou z vodovodu. Viečko naskrutkujte späť na nádobu. Nádobu na vodu položte na zásobník (2). Zásobník na vodu sa pomaly naplní vodou z nádoby na vodu. Dôležité: Pokiaľ je Robert naplnený vodou, nepresúvajte ho. Voda by mohla vytiecť.
3. Roberta zapnite stlačením vypínača (4). Na displeji sa zobrazí percentuálna hodnota aktuálnej relatívnej vlhkosti („Air Humidity“). Indikátor „No Water“ (14) sa rozsvieti, ak v zariadení nie je dostatok vody. Nastaví sa najnižšia rýchlosť a kontinuálna prevádzka.
4. Ak pohybový senzor nerozpozná 10 sekúnd žiadny pohyb, podsvietenie tlačidiel a symbolov zhasne (zobrazovať sa bude iba percentuálna hodnota aktuálnej relatívnej vlhkosti „Air Humidity“). Tlačidlá aktivujete pohybom ruky nad displejom (9). Displej môžete aktivovať aj dotykom jeho dolnej časti rúk.
5. Ak nebol nastavený žiadny režim, môžete upraviť požadovanú vlhkosť vzduchu (od 35 do 65 % a kontinuálnu prevádzku „CO“): Stlačte tlačidlo „Air Humidity“. Displej začne blikať. Opakovaným stláčaním tlačidla „Air Humidity“ môžete teraz nastaviť požadovanú vlhkosť vzduchu (s prírastkom 5 %, počas nastavovania bude displej blikať). Ak približne 10 sekúnd nebudete meniť iné nastavenia, vybraná hodnota sa uloží. Na displeji sa zostane zobrazovať aktuálne nameraná vlhkosť vzduchu.

Informácie: Po dosiahnutí želanej vlhkosti vzduchu sa zariadenie zastaví a displej začne blikať. Aktuálna vlhkosť vzduchu sa následne meria pribl. každých 30 minút (ventilátor sa spustí na 1 – 2 minúty). Ak nameraná vlhkosť vzduchu poklesne pod túto hodnotu, zariadenia opätovne spustí zvlhčovanie.

6. Výkon zvlhčovača závisí od rýchlosti ventilátora. Ak nebol nastavený žiadny konkrétny režim, je možné stláčaním tlačidla „Speed“ meniť rýchlosť (v prípade potreby najprv pohybom ruky aktivujte displej). Displej začne blikať. Opakovaným stláčaním tlačidla „Speed“ následne vyberte rýchlosť 1, 2, 3 alebo 4 (Turbo). Rýchlosť sa zobrazuje vo forme horizontálnych čiarok (napr. 1 čiarka = úroveň 1).
7. V Robertovi sú predprogramované 3 rôzne režimy: „Auto Mode“, „Night Mode“ a „Clean Mode“. Stlačte tlačidlo „Mode“ (v prípade potreby najprv pohybom ruky aktivujte displej). Displej začne blikať. Opakovaným stláčaním tlačidla „Mode“ vyberte požadovaný režim:
 - „Auto Mode“: Robert udržiava vlhkosť vzduchu automaticky na úrovni 45 %. Čím nižšia je aktuálna vlhkosť vzduchu, tým vyššie otáčky ventilátora sa nastavujú (napr. pod 30 % = úroveň 3, od 31 % do 40 % = úroveň 2, od 41 % do 45 % = úroveň 1).
 - „Night Mode“: Podsvietenie displeja sa zníži na minimum a rýchlosť ventilátora sa nastaví na úroveň 1. Požadovanú vlhkosť vzduchu a rýchlosť ventilátora je možné nastaviť ručne.
 - „Clean Mode“: Tento režim sa používa pri čistení a odváňovaní zariadenia. Disky odparovača sa v tomto prípade otáčajú, ventilátor však nebeží. Do miestnosti nie je teda vháňaný žiadny vzduch. Po 20 minútach v režime čistenia sa zariadenie zastaví a indikátor „Clean Mode“ bude blikať (pozrite kapitolu „Čistenie“).
8. Roberta môžete použiť aj na rozptyľovanie vône. Je nutné zdôrazniť, že vône by ste mali používať veľmi striedmo. Nadmerné dávkovanie môže mať za následok zlyhanie a poškodenie zariadenia. Ak chcete používať vône, vytiahnite zo zariadenia nádobu na vodu (5) a nádobku na vôňu (15). Vôňu nakvapkajte priamo na bavlnenú podložku v nádobke na vôňu. Do nádobky na vôňu kvapnite maximálne 1 – 2 kvapky vône. Tip: Ak chcete vôňu zmeniť, vytiahnite zo zariadenia nádobku na vôňu, odstráňte z nej bavlnenú podložku a nádobku dôkladne vyčistite mydlovou vodou. Do nádobky môžete teraz vložiť novú bavlnenú podložku (bežne dostupná) a nakvapkať na ňu požadovanú vôňu.
9. Ak sa rozsvieti symbol „No Water“ (14), je nutné do zariadenia doplniť vodu. Nádobu na vodu (5) vytiahnite zo zariadenia a naplňte ju čistou vodou z vodovodu. Po vrátení nádoby na vodu späť bude zariadenie po niekoľkých sekundách pokračovať v prevádzke.
10. Ak chcete vodu doplniť počas prevádzky, môžete nádobu na vodu vytiahnuť a doplniť ju. Zariadenie bude pokračovať v prevádzke so zostatkovou vodou ešte približne 30 minút. Pokiaľ nádobu s vodou vrátite do zariadenia v tomto časovom rozpätí, zariadenie bude pracovať bez prerušenia.

Dôležité informácie

Zvlhčenie vzduchu pomocou vzduchovej práčky chvíľu trvá. Vzduchová práčka funguje na princípe vyparovania. Pri tomto procese vzduch pohltí iba toľko vody, koľko potrebuje pri aktuálnej teplote (zvlhčovanie s vlastnou reguláciou). Znamená to, že dosiahnutie merateľných výsledkov môže pri tomto spôsobe zvlhčovania trvať aj niekoľko hodín. Ak uvediete vzduchovú práčku do prevádzky vo veľmi suchom prostredí, odporúčame vám zariadenie prepnúť do režimu kontinuálnej prevádzky („Air Humidity“) a rýchlosť nastaviť na 3 alebo Turbo („Speed“). Pri použití týchto nastavení dosiahnete efektívny nárast vlhkosti vzduchu. Ulohu pri tom však hrá aj veľkosť miestnosti a intervaly vetrania.

Čistenie

Pred čistením zariadenia a po každom použití zariadenie vypnite a napájací kábel (3) vytriahnite z elektrickej zásuvky.

Výstraha: Zariadenie nikdy neponárajte do vody (hrozí riziko skratu).

- Externé povrchy utrite navlhčenou handričkou a dôkladne ich vysušte.
- Pri čistení vnútorných častí najprv vytriahnite nádobu na vodu (5) a zásobník na vodu (2) s odparovacími diskami (8) (uchopte spodnú časť zásobníka).
- Aby ste zo zásobníka na vodu (2) a odparovacích diskov (8) odstránili častice nečistôt zachytených zo vzduchu, **raz za týždeň** ich opláchnite pod tečúcou vodou.
- Zásobník na vodu (2), odparovacie disky (8) a nádobu na vodu (5) **každé dva týždne** vydrhnite mäkkou kefkou alebo špongiou namočenou do teplej vody. Ak ste v zásobníku alebo v nádobe na vodu spozorovali vápnité usadeniny, použite odváňovací roztok zriedený s vodou (napr. Čistiaci prostriedok a odstraňovač vodného kameňa značky Stadler Form: www.stadlerform.sk/obchod/prislusenstvo/cleaner-descaler). Zásobník a nádobu následne dôkladne vyumývajte.
- Odparovacie disky (8) odváňujte **každé 4 týždne**, v závislosti od tvrdosti vody. Zo zásobníka na vodu (2) najprv vylejte zvyškovú vodu. Zásobník následne naplňte odváňovacím roztokom (zriedeným s vodou podľa pokynov výrobcu) do výšky asi 2 cm pod horný okraj zásobníka (odparovacie disky ponechajte v zásobníku). Zásobník na vodu následne zatlačte späť do zariadenia (nádobu na vodu nemusí byť vložená). Pohybom ruky nad displejom aktivujte tlačidlá. Trojnásobným stlačením tlačidla „Mode“ spustíte čistiaci režim. Rozsvieti sa symbol „Clean Mode“. Disky odparovača sa v tomto prípade otáčajú, ventilátor však nebeží. Do miestnosti nie je teda vháňaný žiadny vzduch. Po 20 minútach v režime čistenia sa zariadenie zastaví a indikátor „Clean Mode“ bude blikať. Čistiaci proces môžete spustiť niekoľkokrát, v závislosti od hrúbky vápnitých usadenín (pozrite tiež bod 7 v časti „Inštalácia a ovládanie“). Po skončení procesu čistenia zariadenie vypnite vypínačom (4). Zásobník na vodu vylejte a dôkladne vyumývajte vodou z vodovodu.

Ionic Silver Cube™

Iónová strieborná kocka (16) zabraňuje neustálym uvoľňovaním iónov striebra rozmnožovaniu mikróbov a baktérií vo zvlhčovači. Použitie iónovej striebornej kocky vedie k zaisteniu hygienickej klímy v miestnosti. Životnosť iónovej striebornej kocky je približne jeden rok. Odporúčame preto vymeniť iónovú striebornú kocku na začiatku každého obdobia zvlhčovania. Iónová strieborná kocka začne pracovať okamžite pri kontakte s vodou, a reaguje, aj keď je zariadenie vypnuté.

Pred inštaláciou:

Kazeta na zabránenie tvorby vápenatých usadenín a tvrdosť vody

Kazeta na zabránenie tvorby vápenatých usadenín znižuje obsah vodného kameňa vo vode a nežiaduce vylučovanie častíc vápnika do okolia zariadenia. V závislosti od tvrdosti vody má kazeta životnosť 1–3 mesiace.

Dôležité: Pred prvým použitím nechajte kazetu 24 hodín ponorenú vo vodnom kúpeli (nie v nádržke na vodu!). Aby dosahovala čo najvyššiu účinnosť, musí do kazety nasiaknuť voda. V prípade veľmi tvrdej vody neodporúčame používať ultrazvukový zvlhčovač vzduchu. Na zvýšenie vlhkosti vo vašom dome odporúčame v takomto prípade použiť odparovací zvlhčovač (napr. model Oskar od Stadler Form: www.stadlerform.sk/obchod/zvlhcovace-vzduchu/oskar).

Kazeta je naskrutkovaná na vnútornej strane viečka nádoby na vodu (6). Najprv odskrutkujte viečko (6) nádoby na vodu (5) a následne na jeho vnútornú stranu uchyťte kazetu. Použité kazety môžete zlikvidovať s domovým odpadom. Pri výmene kazety nevyhodte omylom aj viečko nádoby na vodu!

Opravy

- Opravy elektrických zariadení môže vykonať len kvalifikovaný servisný technik. Nesprávna alebo neodborná oprava má za následok stratu záruky a odmietnutie akejkoľvek zodpovednosti.
- Zariadenie za žiadnych okolností nepoužívajte, ak je poškodená napájacia koncovka alebo sieťová šnúra, ak zariadenie nefunguje správne, ak zariadenie spadlo, alebo ak bolo poškodené akýmkoľvek iným spôsobom (napríklad prasknutý/zlomený kryt).
- Do zariadenia nezasúvajte žiadne predmety.
- Ak zariadenie nie je možné opraviť, neodkladne ho znefunkčnite prerезaním napájacieho kábla a odovzdajte ho na určenom zbernom mieste.

Likvidácia

Európska smernica 2012/19/CE o odpadoch z elektrických a elektronických zariadení (WEEE) vyžaduje, aby sa domáce elektrické a elektronické zariadenia po skončení svojej životnosti nelikvidovali spolu s bežným netriedeným komunálnym odpadom. V záujme optimalizácie obnovy a recyklácie materiálov, ktoré obsahujú a v záujme zníženia dopadu na ľudské zdravie a životné prostredie, sa elektrické a elektronické zariadenia po skončení svojej životnosti musia likvidovať oddelene.

Na povinnosť oddelenej likvidácie zariadenia upozorňuje symbol „preškrtnutého odpadkového koša“, ktorý sa nachádza na zariadení. Informácie o správnej likvidácii zariadenia sa spotrebiteľia dozvedia na príslušných miestnych úradoch alebo u svojho predajcu.

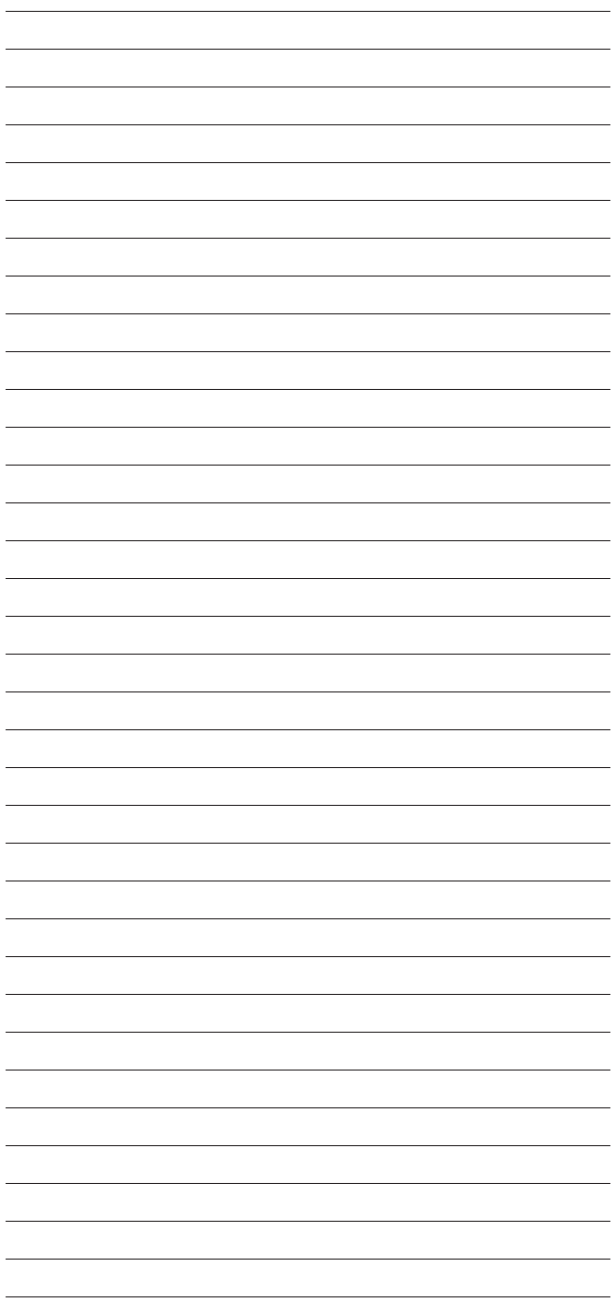


Technické údaje

Menovité napätie:	220 – 240 V/50 Hz
Menovitý výkon:	7 – 30 W
Zvlhčovací výkon:	až 550 g/h
Rozmery:	321 mm × 471 mm × 235 mm (š × v × h)
Váha:	8,2 kg
Objem nádoby na vodu:	6,3 l
Úroveň hluku:	27 – 56 dB (A)
Súlad so smernicami EÚ:	CE / WEEE / RoHS / EAC

Všetky práva na akékoľvek technické úpravy vyhradené.







Dizajn: Matti

Ďakujem všetkým, ktorí sa zúčastnili prác na tomto projekte: Stanleyemu Chenovi za zaujatie a sústredenie, Vincentovi Hsu za hlavný návrh a otvorenú myseľ, Shan Liovi za prácu v CADe, Mariovi Rothenbuhlerovi za fotografie, Mattimu Walkerovi za úžasný dizajn a grafiku.

Martin Stadler,
výkonný riaditeľ spoločnosti Stadler Form Aktiengesellschaft

Výhradný dovozca a distribútor značky Stadler Form pre SR:
PLAY Electronics, s.r.o.
Kragujevská 19, 010 01 Žilina
E-mail: info@stadlerform.sk
www.stadlerform.sk

Nadštandardný servis

Na stránke www.stadlerform.sk/servis nájdete informácie nielen o našich ďalších produktoch, ale aj o jednoduchom spôsobe vybavovania reklamácií „Pick & Return“, v rámci ktorého od vás výrobok bezplatne vyzdvihneme a opravený vám ho opäť zdarma privezieme priamo domov.

Záruka

2-ročná záruka sa vzťahuje na konštrukčné, výrobné a materiálové chyby. Všetky namáhané časti, ako aj nesprávna údržba alebo nesprávne používanie, sú zo záruky vylúčené.



[stadlerform_slovakia](#)



[Stadler Form Slovakia](#)



[Stadler Form Slovakia](#)

Stadler Form

www.stadlerform.sk