



BOSCH

Register your
new device on
MyBosch now and
get free benefits:
[bosch-home.com/
welcome](https://www.bosch-home.com/welcome)



Compact toaster

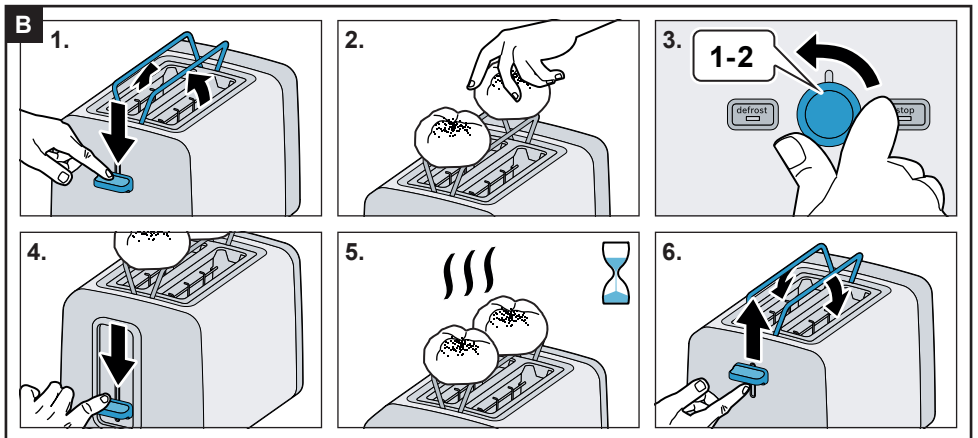
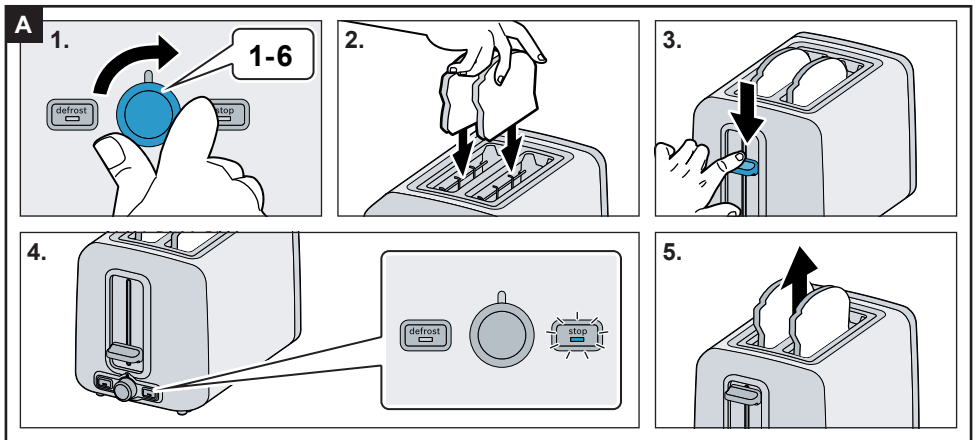
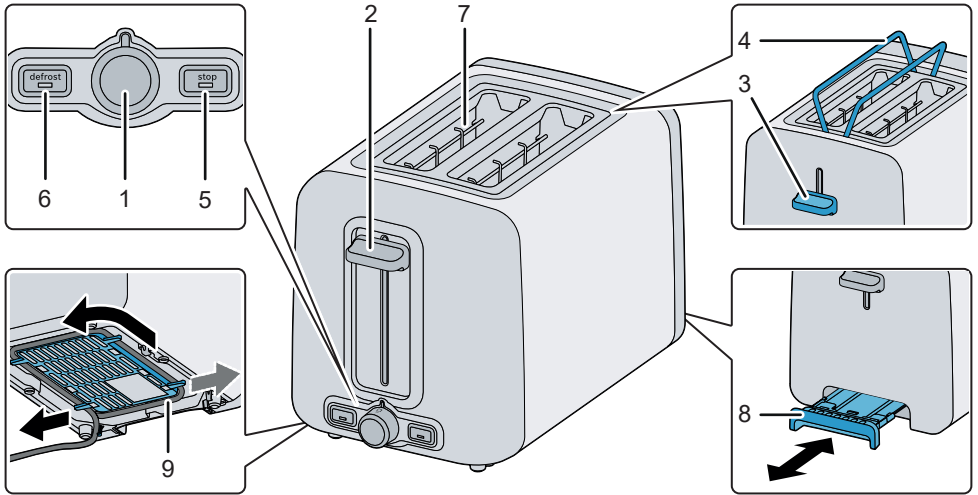
TAT3P42...

[cs]
[sk]

Návod k použití
Návod na obsluhu

Toaster
Hriankovač

68
72



Bezpečnostní pokyny

Návod k použití si pečlivě přečtěte, řiďte se podle něho a uschovejte si ho! Při předávání přístroje dále přiložte tento návod. Tento spotřebič je určený pouze pro soukromé použití v domácnosti.

Nebezpečí úrazu elektrickým proudem!

Přístroj používejte pouze ve vnitřních prostorách při pokojové teplotě a jen do nadmořské výšky 2000 m. Spotřebič smí být k síti střídavého proudu připojen jen pomocí předpisově instalované zásuvky s uzemněním. Zajistěte předpisovou instalaci systému ochranných vodičů elektrické domovní instalace. Přístroj zapojte a používejte pouze v souladu s údaji na typovém štítku. Přístroj používejte jen tehdy, když samotný přístroj ani přívodní kabel není poškozený. Po každém použití nebo v případě poruchy zástrčku odpojte. Opravy přístroje, např. výměnu poškozeného přívodního vedení, smí provádět pouze náš zákaznický servis, aby nedošlo k ohrožení.

Děti mladší 8 let se nesmí zdržovat v blízkosti spotřebiče a připojovacích kabelů a nesmí spotřebič obsluhovat. Tento spotřebič mohou používat děti starší 8 let a osoby s omezenými fyzickými, sensorickými nebo duševními schopnostmi nebo s nedostatečnými zkušenostmi a/nebo znalostmi, pokud jsou pod dohledem nebo byly instruovány o bezpečném použití spotřebiče a pochopily z toho vyplývající nebezpečí. Děti si nesmí hrát se spotřebičem. Čištění a údržbu ze strany uživatele nesmí provádět děti. Výjimka: Děti jsou starší 8 let a jsou pod dozorem dospělé osoby.

⚠ Nebezpečí popálení a požáru!

Spotřebič neumisťujte na horkém povrchu nebo v blízkosti horkých povrchů, jako např. varných desek. Zabraňte stříkancům tuku, může dojít k poškození plastu.

Chybné použití spotřebiče může způsobit poranění. Spotřebič nikdy nepřipojujte a neprovozujte pomocí spínacích hodin nebo dálkově ovládaných zásuvek. V opékacím otvoru nemanipulujte s předměty. Chléb může hořet. Topinkovač nikdy neprovozujte v blízkosti záclon nebo jiných hořlavých materiálů nebo pod nimi. Opékač otvor nikdy nezakrývejte. Topinkovač může být během opékání horký, dotýkejte se ho jen u ovládacích prvků. Spouštěcí šoupátko tiskněte směrem dolů výhradně za účelem opékání, nikdy ho neblokuje. Nepoužívejte potraviny, které mohou během opékání nebo rozpékání kapat, nebezpečí požáru. Před čištěním vytáhněte síťovou zástrčku a nechte topinkovač vychladnout. Spotřebič nebo síťový kabel nikdy neponořujte do vody nebo ho neumisťujte do myčky na nádobí. Nepoužívejte parní čistič. Při čištění nepoužívejte sprej na čištění trouby/grilu. Drošky pod přihrádkou na drošky odstraňte tvrdým štětcem. Přihrádku na drošky vytáhněte a otřete.

Topinkovač používejte jen ve vertikální poloze. Po celou dobu provozu mějte topinkovač pod dozorem!



VÝSTRAHA: Tento spotřebič nepoužívejte v blízkosti van, sprch, umyvadel nebo jiných nádrží, které obsahují vodu.

⚠ Nebezpečí udušení!

Nedovolte dětem, aby si hrály s obalovým materiálem.

Srdečně blahopřejeme ke koupi tohoto spotřebiče naší firmy Bosch. Zakoupili jste kvalitní výrobek, který Vám připraví mnoho radosti.

Části a ovládací prvky

- 1 Otočný regulátor pro stupeň opečení
Možnost nastavení stupně 1–6
1 = nejnižší stupeň opečení
6 = nejvyšší stupeň opečení
☐ = ohřátí
- 2 Spouštěcí šoupátko
- 3 Spínač (integrovaný ohříváč housek)
- 4 Ohříváč housek
- 5 Tlačítko **stop** s LED
- 6 Tlačítko **defrost** s LED
- 7 Opékačí otvor
- 8 Příhrádka na drobký
- 9 Navinutí kabelu (s upevněním)

Před prvním použitím

- Odstraňte nálepky a fólie.
- Přívodní vedení odmotejte na požadovanou délku, upevněte a připojte.
- Topinkovač nechte bez chleba nejméně 3-krát zahřát s nejvyšším nastavením stupně opečení při otevřeném okně, poté ho nechte vychladnout.

Ovládání

Všeobecně

Tento topinkovač použijte výhradně k opečení toastů, ohřevu nebo rozmrazování toastového chleba, chleba nebo housek. V opékačím otvoru nemanipulujte s předměty. Topinkovač používejte jen ve vertikální poloze. Opékačí otvor nikdy nezakrývejte. Spouštěcí šoupátko tiskněte směrem dolů výhradně za účelem opečání, nikdy ho neblokuje. Nepoužívejte potraviny, které během opekávání kapou. Nepoužívejte olejnaté, tučné potraviny nebo potraviny s cukrem (např. vafle, namazaný chléb).

⚠️ Pozor!

Spotřebič neprovazujte bez příhrádky na drobký!

Opékání

→ **Obrazová sekvence** **A**

- Pomocí otočného regulátoru nastavte požadovaný stupeň opečení.
- Do opékačích otvorů vložte opékané pečivo.
- Spouštěcí šoupátko stiskněte směrem dolů až na doraz a nechte ho zapadnout. Rozsvítí se tlačítko **stop**.
- Opékání je ukončeno tehdy, jakmile je opékané pečivo vyhozeno.

Pokud chcete opékání předčasně ukončit, stiskněte tlačítko **stop**.

Upozornění

- Při prvním použití spotřebiče zkontrolujte intenzitu opékání. Výsledek se může lišit v závislosti na druhu chleba a stupni vlhkosti.
- Suché druhy chleba (např. toastový chléb) vyžadují nižší intenzitu opečení (např. do stupně 4, podle osobní chuti), zatímco chléb s vyšším stupněm vlhkosti (např. směsový chléb) vyšší stupeň opečení.
- Při opékání pouze jednoho krajíce chleba nastavte nižší stupeň opečení než při opékání dvou krajců.

Rada: Pro snadnější vyjmutí opékaného pečiva posuňte spouštěcí šoupátko zcela nahoru.

Ohřev studeného chleba nebo toastů

- Do opékačích otvorů vložte opékané pečivo.
- Otočný regulátor nastavte na ☐.
- Spouštěcí šoupátko stiskněte směrem dolů až na doraz a nechte ho zapadnout. Rozsvítí se tlačítko **stop**.
- Ohřev je ukončen tehdy, jakmile je opékané pečivo vyhozeno.

Rozpékání housek

→ **Obrazová sekvence** **B**

Na ohříváč housek nepokládejte alobal! Rozpékání pouze s vysunutým ohříváčem housek! Žádné současné opékání a rozpékání!

- Spínač posuňte směrem dolů až na doraz. Ohříváč housek se vysune.
- Na ohříváč housek položte housky.

- Pomocí otočného regulátoru nastavte požadovaný stupeň opečení na maximální stupeň 2.
- Spouštěcí šoupátko stiskněte směrem dolů až na doraz a nechte ho zapadnout. Rozsvítí se tlačítko **stop**.
- Rozpékání je ukončeno, jakmile zhasne tlačítko **stop**.

Příprava mraženého chleba nebo toastů

- Pomocí otočného regulátoru nastavte požadovaný stupeň opečení.
- Do opékacího otvoru vložte opékané pečivo.
- Spouštěcí šoupátko stiskněte směrem dolů až na doraz a nechte ho zapadnout. Rozsvítí se tlačítko **stop**.
- Stiskněte tlačítko **defrost**. Rozsvítí se tlačítko **defrost**.
- Rozmrazování je ukončeno tehdy, jakmile je opékané pečivo vyhozeno.

Upozornění

- V případě vzpříčení opékaného pečiva se topinkovač vypne automaticky.
- Pokud by došlo ke vzpříčení opékaného pečiva v opékacím otvoru, odpojte síťovou zástrčku a po ochlazení opékané pečivo opatrně odstraňte.
- Při opékání jednoho krajíce opékaného pečiva nastavte nižší stupeň opečení než při opékání dvou krajců.
- Pečivo opékejte dozlatova a ne dohněda nebo do tmava, spálené zbytky odstraňte. Potraviny obsahující škrob, především výrobky z obilí a brambor neopékejte příliš intenzivně (příprava se sníženými emisemi acrylamidů).

Čištění a údržba

Nebezpečí úrazu elektrickým proudem!

Vytáhněte síťovou zástrčku ze zásuvky a nechte topinkovač vychladnout. Přístroj nikdy neponořujte do vody nebo ho neumísťujte do myčky na nádobí! Nepoužívejte parní čistič. Při čištění nepoužívejte sprej na čištění trouby/grilu.

- Příhrádky na drobky vytáhněte a otřete.

- Drobky pod příhrádkou na drobky odstraňte tvrdým štětcem.
- Pouzdro pouze otřete vlhkým hadříkem, nepoužívejte ostré nebo abrazivní čisticí prostředky.

Rada: Povrchy z ušlechtilé oceli čistěte obvyklými prostředky na ošetření ušlechtilé oceli.

Technické údaje

Připojení k elektrické síti	220-240 V~ 50/60 Hz
Výkon	820-970 W

Likvidace



Obal zlikvidujte způsobem šetrným k životnímu prostředí. Tento spotřebič je označen v souladu s evropskou směrnicí 2012/19/EU o nakládání s použitými elektrickými a elektronickými zařízeními (waste electrical and electronic equipment – WEEE). Tato směrnice stanoví jednotný evropský (EU) rámec pro zpětný odběr a recyklování použitých zařízení.

Záruční podmínky

Pro tento přístroj platí záruční podmínky, které byly vydány naší kompetentní pobočkou v zemi, ve která byl přístroj zakoupen.

Záruční podmínky si můžete kdykoliv vyžádat prostřednictvím svého odborného prodejce, u kterého jste zakoupili přístroj, nebo přímo v naší pobočce v příslušné zemi.

Změny vyhrazeny.

Bezpečnostné upozornenia

Návod na použitie si starostlivo prečítajte, dodržiavajte a odložte! Ak prístroj postúpíte ďalej, priložte k nemu aj tento návod. Tento spotrebič je určený len na používanie v domácnosti.

Nebezpečenstvo úrazu elektrickým prúdom!

Prístroj používajte iba vo vnútorných priestoroch pri izbovej teplote a až do nadmorskej výšky 2000 m. Prístroj sa smie pripojiť len k sieti so striedavým prúdom cez uzemnenú zásuvku nainštalovanú podľa predpisov. Zabezpečte, aby bol v-elektroinštalácii domácnosti podľa predpisov nainštalovaný systém ochranného vodiča. Prístroj pripojte a používajte v súlade s údajmi na typovom štítku. Prístroj používajte iba vtedy, keď prírodný kábel a prístroj nie sú poškodené. Zástrčku odpojte po každom použití alebo v prípade. Opravy prístroja, napríklad výmenu poškodeného napájacieho kábla, smie vykonávať len náš zákaznícky servis, aby nedošlo k ohrozeniam.

Prístroj a pripojovacie vedenie uchovávajte mimo dosahu detí mladších ako 8 rokov a prístroj nesmú obsluhovať. Tento prístroj môžu používať deti staršie ako 8 rokov a osoby so zníženými fyzickými, sensorickými alebo mentálnymi schopnosťami alebo osoby s nedostatočnými skúsenosťami a/alebo vedomosťami iba vtedy, ak sú pod dozorom alebo ak boli poučené o bezpečnej obsluhu prístroja a porozumeli prípadným nebezpečenstvám. Deti sa so spotrebičom nesmú hrať. Čistenie a používateľskú údržbu nesmú vykonávať deti, výnimkou je iba prípad, ak sú staršie ako 8 rokov a sú pod dozorom.

⚠ Nebezpečenstvo popálenia a požiaru!

Neumiestňujte spotrebič na horúce povrchy ani v ich blízkosti, napr. varné dosky. Zabráňte vystrekovaniu tuku, môže dôjsť k poškodeniu plastu.

Chybné používanie prístroja môže mať za následok poranenia.

Prístroj nikdy nepripájajte na spínacie hodiny alebo diaľkovo ovládané zásuvky a neprevádzkujte ho na nich. V priestore pre opekanie hriankov nemanipulujte žiadnymi predmetmi. Chlieb sa môže vznietiť. Opekač na hrianky neprevádzkujte v blízkosti záclon alebo pod nimi alebo v blízkosti iných horľavých látok. Nikdy nezakrývajte priestor na opekanie. Opekač na hrianky môže byť pri opekaní horúci, chytajte len za ovládacie prky. Spúšťací posúvač zatlačte len na opekanie smerom dole, nikdy ho nezablokujte. Nepoužívajte potraviny, ktoré by mohli počas opekania alebo rozpekania kvapkať, nebezpečenstvo požiaru. Pred čistením vytiahnite zástrčku zo sieťovej zásuvky a nechajte opekač hriankov vychladnúť. Prístroj alebo sieťový kábel nikdy neponárajte do vody ani ich nedávajte do umývačky riadu. Nepoužívajte parný čistič. Nepoužívajte sprej na čistenie rúr/grilov. Omrvinky pod nástavcom na žemle odstráňte tvrdým štetcom. Vytiahnite zásuvku na omrvinky a utrite ju.

Opekač na hrianky prevádzkujte len v stojatej polohe. Opekač na hrianky majte počas prevádzky vždy pod dohľadom!




VAROVANIE: Tento prístroj nepoužívajte v blízkosti vaní, sprch, umývadiel alebo iných nádob, ktoré obsahujú vodu.

⚠ Nebezpečenstvo udusení!

Nedovoľte deťom hrať sa s obalovým materiálom.

Srdečne blahoželáme ku kúpe tohto prístroja od našej firmy Bosch. Získali ste veľmi kvalitný produkt, ktorý Vám pripraví príjemné chvíle.

Diely a ovládacie prvky

- 1 Otočný regulátor pre stupeň opekania
Možnosť nastavenia od stupňa 1 do 6
1 = najnižší stupeň opekania
6 = najvyšší stupeň opekania
 = ohrievanie
- 2 Spúšťací posúvač
- 3 Spínač
(integrovateľný nástavec na zemle)
- 4 Nástavec na zemle
- 5 Tlačidlo stop s LED
- 6 Tlačidlo defrost-s LED
- 7 Priestror na opekanie
- 8 Zásuvka na omrvinky
- 9 Navíjanie kábla (so zaistením)

Pred prvým použitím

- Odstráňte nálepky a fólie.
- Napájací kábel vytiahnite na požadovanú dĺžku, zaistite a zapojte.
- Opekač hriankov najskôr minimálne 3 krát rozohrejte bez chleba pri otvorenom okne s najvyšším nastavením stupňa opekania, potom ho nechajte vychladnúť.

Obsluha

Všeobecne

Tento opekač hriankov prosím používajte výhradne na opekanie, ohrievanie alebo rozmrazovanie toastového chleba, chleba alebo žemlí. V priestore pre opekanie hriankov nemanipulujte žiadnymi predmetmi. Opekač na hrianky prevádzkujte len v stojatej polohe. Nikdy nezakrývajte priestror na opekanie. Spúšťací posúvač zatlačte len na opekanie smerom dole, nikdy ho nezablokujte.

Nepoužívajte potraviny, ktoré by mohli počas opekania alebo rozpekania kvapkať, nebezpečenstvo požiaru.

Nepoužívajte potraviny obsahujúce olej, tuky alebo cukor (napr. oblátky, potreté chlieb).

Pozor!

Prístroj nepoužívajte bez zásuvky na omrvinky!

Toastovanie

→ **Obrazová sekvencie**

- Pomocou otočného regulátora nastavte požadovaný stupeň opekania.
- Vložte hrianku do priestroru na opekanie.
- Spúšťací posúvač zatlačte dolu až na doraz a nechajte zapadnúť. Rozsvieti sa tlačidlo **stop**.
- Hriankovanie je ukončené, keď sa hrianka vysunie.


Ak chcete hriankovanie predčasne ukončiť, stlačte tlačidlo **stop**.

Upozornenia

- Vyskúšajte stupeň pečenia pri prvom použití spotrebiča, pretože výsledok sa môže líšiť v závislosti od typu chleba a úrovne vlhkosti.
- Suché typy chleba (napr. hriankový chlieb) vyžadujú nižší stupeň pečenia (napr. až do stupňa 4, v závislosti od vašej chuti), zatiaľ čo chlieb s vyššou úrovňou vlhkosti (napr. viacstrnný chlieb) vyžaduje vyšší stupeň pečenia.
- Pri opekaní len jedného krajca chleba vyberte nižší stupeň pečenia ako pri dvoch krajcoch.

Tip: Pre jednoduchšie vyberanie chleba posuňte spúšťací posúvač úplne nahor.

Ohrievanie studeného chleba alebo hriankov

- Vložte hrianku do priestroru na opekanie.
- Nastavte otočný regulátor na .
- Spúšťací posúvač zatlačte dolu až na doraz a nechajte zapadnúť. Rozsvieti sa tlačidlo **stop**.
- Opekanie je ukončené, keď sa hrianka vysunie.

Rozpekание žemlí

→ **Obrazová sekvencie**

Na nástavec na zemle nedávajte hliníkovú fóliu! Rozpekajte len s vysunutým nástavcom na zemle! Pri rozpekání nikdy súčasne neopekajte!

- Spínač posuňte nadol až na doraz. Nástavec na zemle sa vysunie.
- Zemle položte na nástavec na zemle.
- Požadovaný stupeň opekania nastavte pomocou otočného voliča maximálne na stupeň 2.
- Spúšťač posúvač zatlačte dolu až na doraz a nechajte zapadnúť. Rozsvieti sa tlačidlo **stop**.
- Rozpekánie je ukončené, ak tlačidlo **stop** zhasne.

Príprava zmrazeného chleba alebo hriank

- Pomocou otočného regulátora nastavte požadovaný stupeň opekania.
- Vložte hrianku do priestoru na opekánie.
- Spúšťač posúvač zatlačte dolu až na doraz a nechajte zapadnúť. Rozsvieti sa tlačidlo **stop**.
- Stlačte tlačidlo **defrost**. Rozsvieti sa tlačidlo **defrost**.
- Rozmrazenie je ukončené, keď sa hrianka vysunie.

Upozornenia

- Ak sa vložený chlieb v hriankovači zasekne, hriankovač sa automaticky vypne.
- Ak sa chlieb v ytiahnete sieťovú zástrčku a po vychladnutí chlieb opatrne odstráňte.
- Pri jednom plátku nastavte nižší stupeň opekania ako pri dvoch plátkoch.
- Opekajte hrianky do zlata, nie do tmava alebo do hneda, odstráňte spálené zvyšky. Potraviny s obsahom škrobu, zvlášť výrobky z obilia a zemiakov neopekajte príliš intenzívne (znižíte tak obsah akrylamidov).

Čistenie a údržba

Nebezpečenstvo úrazu elektrickým prúdom!

Vytiahnite zástrčku zo sieťovej zásuvky a nechajte opekač hriank vychladnúť. Prístroj nikdy neponárajte do vody ani ho nedávajte do umývačky riadu! Nepoužívajte parný čistič.

Nepoužívajte sprej na čistenie rúr/grilov.

- Vytiahnite zásuvku na omrvinky a utrite ju.
- Omrvinky pod nástavcom na zemle odstráňte tvrdým štetcom.
- Kryt utrite len vlhkou utierkou, nepoužívajte žiadne agresívne alebo drsné čistiace prostriedky.

Tip: Nerezový povrch vyčistite bežne dostupným prostriedkom pre nehrdzavejúcu oceľ.

Technické údaje

Elektrické pripojenie	220-240 V~ 50/60 Hz
Výkon	820-970 W

Likvidácia



Obal zlikvidujte ekologicky. Tento spotrebič je označený v súlade s európskou smernicou 2012/19/EÚ o nakladaní s použitými elektrickými a elektronickými zariadeniami (waste electrical and electronic equipment – WEEE). Táto smernica stanoví jednotný európsky (EU) rámec pre spätný odber a recyklovanie použitých zariadení. O aktuálnom spôsobe likvidácie sa informujte u vášho špecializovaného predajcu.

Záručné podmienky

Pre tento prístroj platia záručné podmienky, ktoré boli vydané našou kompetentnou pobočkou v krajine, v ktorej bol prístroj zakúpený. Záručné podmienky si môžete kedykoľvek vyžiadať prostredníctvom svojho odborného predajcu, u ktorého ste zakúpili prístroj, alebo priamo v našej pobočke v príslušnej krajine.

Zmeny vyhradené.



Thank you for buying a Bosch Home Appliance!

Register your new device on MyBosch now and profit directly from:

- **Expert tips & tricks for your appliance**
- **Warranty extension options**
- **Discounts for accessories & spare-parts**
- **Digital manual and all appliance data at hand**
- **Easy access to Bosch Home Appliances Service**

Free and easy registration – also on mobile phones:

www.bosch-home.com/welcome

BOSCH
HOME APPLIANCES
SERVICE

Looking for help? You 'll find it here.

Expert advice for your Bosch home appliances, need help with problems or a repair from Bosch experts.

Find out everything about the many ways Bosch can support you:

www.bosch-home.com/service

Contact data of all countries are listed in the attached service directory.

Robert Bosch Hausgeräte GmbH

Carl-Wery-Straße 34

81739 München

GERMANY

www.bosch-home.com



8001144205

(990418)